

テーマ: Weekly Market Report (2006年10月2日～)
～重めの材料ずらり～

発表日: 2006年10月2日 (月)

第一生命経済研究所 経済調査部
担当 鷹峰 義清 (03-5221-4521)

今週のスケジュール

今週の経済指標・イベント・注目材料

発表日	国	指標・イベント	注目度	コンセンサス	レンジ	前回	備考
10月2日(月)	日本	日銀短観・業況判断D I・大企業製造業(9月)	★★★	+21	+18~+22	+21	
		・大企業非製造業(9月)	★★★	+20	+18~+22	+20	
		毎月勤労統計(8月)・現金給与総額		+0.6%	+0.4~+0.8%	+0.4%	前年比
		乗用車販売台数(9月)				▲5.9%	前年比
	衆議院各党代表質問(参院含め4日まで)						
10月2日(月)	欧州	欧製造業PMI(9月)	★	56.3	56.0~56.8	56.5	
	米国	ISM製造業景気指数(9月)	★★★	53.5	51.9~55.5	54.5	
10月3日(火)	日本	マネタリーベース(9月)		▲22.4%	▲22.5~▲20.0%	▲20.2%	前年比
		10年債入札	★				
	欧州	欧失業率(8月)		7.7%	7.7~7.9%	7.8%	
	米国	自動車販売台数(9月)		1,650	1,600~1,680	1,610	万台・年率
10月4日(水)	日本	—					
		—					
	欧州	欧小売売上高(8月)		+0.4%	0.0~+1.1%	+0.6%	前月比
	米国	ISM非製造業景気指数(9月)	★★	56.0	53.9~58.5	57.0	
		バーナンキFRB議長講演	★★★				
10月5日(木)	日本	10年物価連動債入札					
		武藤日銀副総裁講演	★★				
	欧州	ECB理事会	★★★	+25bp	+25bp	±0bp	現行: 3.00%
	米国	シカゴ連銀総裁スピーチ	★	±0bp	±0bp	±0bp	現行: 4.75%
10月6日(金)	日本	景気動向指数(8月)・先行D I		10.0	10.0~20.0	27.3	
		一致D I		88.9	88.9	75.0	
	欧州	独製造業受注(8月)	★	0.0%	▲1.3~+0.5%	+1.8%	前月比
	英鉱工業生産(8月)		+0.1%	▲0.3~+0.3%	+0.2%	前月比	
	米国	雇用統計・非農業就業者数(9月)	★★★	+120	+100~+150	+128	千人・前月差
		失業率(9月)	★★	4.7%	4.6~4.9%	4.7%	
消費者信用残高(8月)	★★★	+0.3%	+0.2~+0.4%	+0.1%	前月比		
10月7日(土)		—					
10月8日(日)		—					

(注) 市場コンセンサス、予測レンジは各種ベンダー調査に基づく
注目度は筆者

【債券市場】: 図表は3~4ページ

先週は、主要国を中心に長短金利とも上昇。米消費者信頼感指数が予想を上回ったことをきっかけに、金利は前週の大幅低下から上昇に転じた。その後も米新規住宅販売、シカゴ景況感指数などがいずれも市場の事前予想を上回った。このため、一部で出始めた米早期利下げ期待が後退、長短金利の低下に繋がった。

今週は、日本では週初の短観が注目される。米景気の底堅さの一面を前週に見ていることから、強めとなれば、日銀の追加利上げの可能性は潰えていない——との見方も出よう。ただし、世界的には米ISMと雇用統計が注目点。特に、景気先行性の高いISM新規受注判断DIは引き続き要注目。雇用統計は、米景気の底堅さを演出する重要な要素であることだけに、ここが弱含むようだと、再びFedの利下げ期待が高まる格好となる。米実体面の減速明確化はこれからが本番となるだけに、金利の上昇余地は限定的。

【株式市場】：図表は5ページ

先週は、株価は上昇。予想を上回る経済指標が続いたこと、NYダウが史上最高値に迫る勢いとなったことなどから、世界的に株は買い戻される格好となった。NYダウは、一時終値ベースの過去最高値を超える瞬間も見られたが、最終的に終値ベースではこれを上回っていない。日本は、主要国の株価の中で出遅れ感が強かったこともあって、相対的に大きな上昇率となった。

今週は、日本では短観、米国では週初のISMと週末の雇用統計と、重めの指標が目立つ。週末に米雇用統計が控えていることから、週初の短観やISMでサプライズが見られたとしても、上昇（ないしは下落）は一時的なものにとどまり、週末に向けては様子見の格好となろう。景気の減速はこれからより明確になると見込まれ、金利が低下しない中での株価の持続的な上昇は難しいか。

【為替市場】：図表は6ページ

先週は、ドルが上昇。米経済指標の多くが市場の事前予想を上回り、米早期利下げ期待が後退したことが、ドル買い戻しの主因。

今週は、週初と週末に主要国で大きな材料があり、やや荒れた相場展開になる可能性がある。週央以降は、週末に控える米雇用統計に向けて動きは鈍くなると見られるが、短観とISMはそれぞれ日米の金融政策の判断材料にもなる。また、ECB理事会が開かれるが、こちらは利上げが確実視されている。こここのところ弱めの指標も目立ち始めたユーロ圏だが、まだ利上げは続くのかどうか、理事会終了後のコメントが注目される。米指標が強めでも、利上げ再開観測が出る可能性はほぼ無く、ドルの上昇余地はあまり無い。同様に、日本に利下げ期待が出る可能性はないが、短観次第では利上げに対する警戒感が芽生える可能性はある。したがって、ドル/円相場はやや円高気味を予想。一方、ユーロはECBが更なる追加利上げを否定するような雰囲気醸し出すと、下落の公算が大きい。

【商品市場】：図表は7ページ

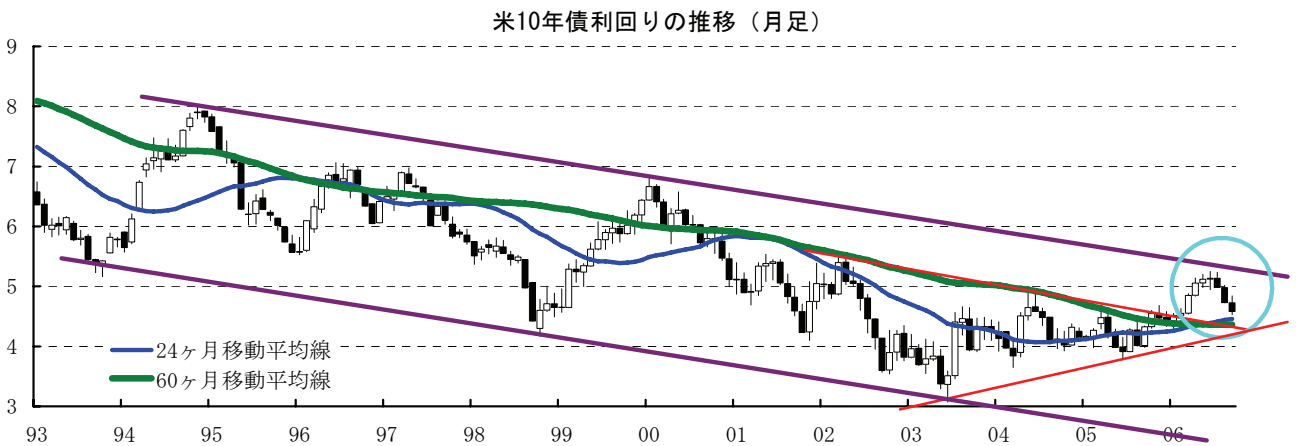
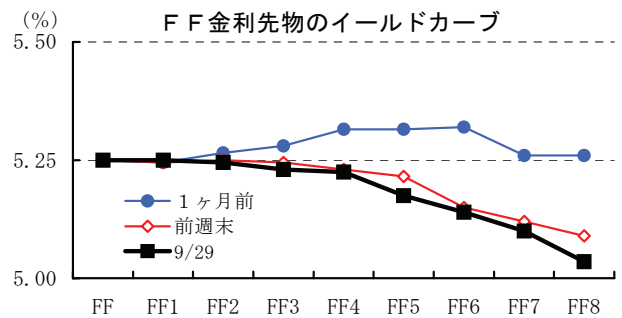
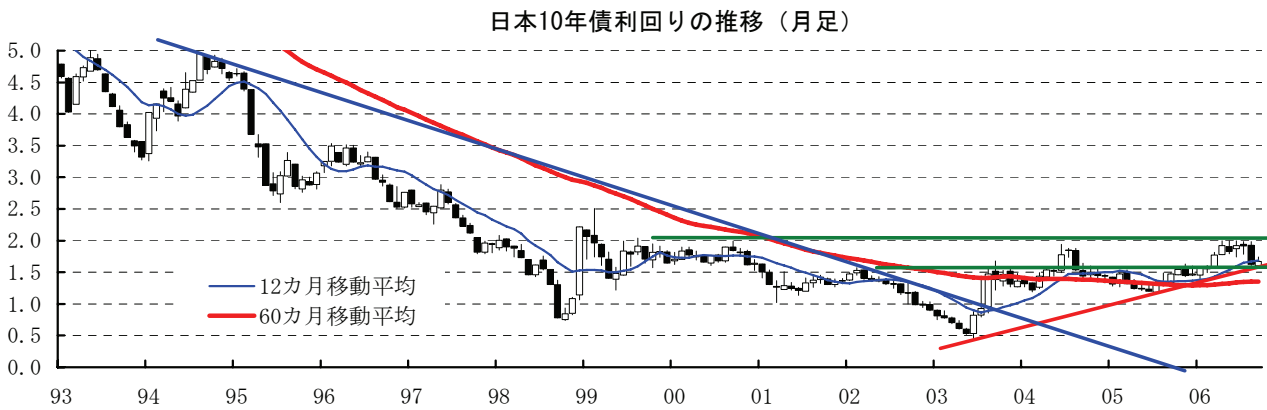
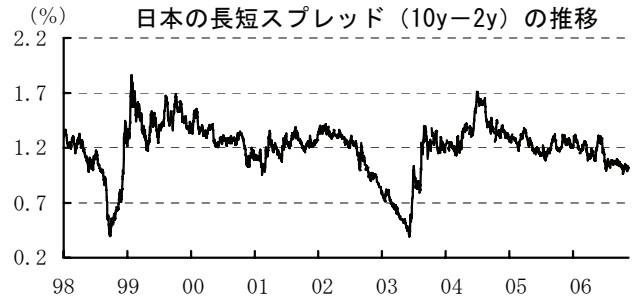
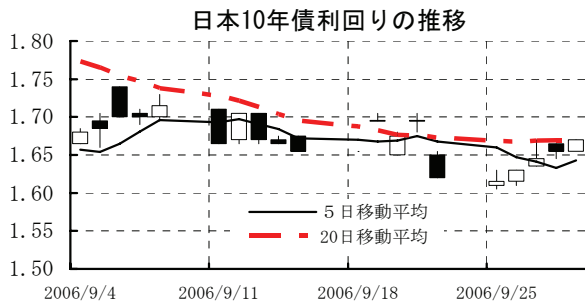
先週は、原油を含め、主要商品市況は軒並み上昇。原油は、60ドルを切るとOPECが減産するとの見方が浮上、実際に原油相場が60ドルを下回ることなく上昇に転じたことで、買い戻しなども入ったことで上昇が大きくなった。

今週は、日米の指標にも注目が集まろう。短観やISM、雇用統計が予想外の動きをすれば、商品市況にもそれなりのインパクトを与えよう。基本的には、景気減速の流れの中で、長期的な需給逼迫期待が市況を支える格好が続こう。

[債券市場]

	直近値	直近までの変化率			過去の動き								
		1年前～	1月前～	前週末～	月間					週間			
					6カ月前	5カ月前	4カ月前	3カ月前	2カ月前	1カ月前	3週間	2週間	
2年	日本	0.660	+43	▲1	+3	+22	▲1	+17	+1	▲2	▲18	▲6	▲1
	米国	4.683	+56	▲17	+1	+14	+4	+18	+12	▲20	▲18	+5	▲19
	イギリス	4.915	+73	+2	+0	+13	+16	+8	+7	▲4	+15	+11	▲4
	ドイツ	3.585	+119	+4	+4	+27	+9	▲2	+22	▲6	+1	+2	▲11
	スイス	2.171	+106	+16	+16	+12	+8	+13	+10	▲9	+1	+2	▲6
	スウェーデン	3.434	+126	▲4	+3	+21	+7	+4	+21	+11	+4	+5	▲11
	ポーランド	4.930	+65	▲5	+4	+15	+15	+3	+59	▲5	▲11	▲9	+0
	カナダ	3.906	+56	▲15	+1	+4	+14	+5	+22	▲28	▲15	+6	▲10
	メキシコ	7.424	▲95	+16	▲1	+22	▲19	+33	▲8	▲20	▲8	▲4	+12
	ニュージーランド*	6.623	+57	▲2	+2	+10	+20	+7	+13	+19	+2	+8	▲11
	オーストラリア	5.854	+59	▲4	▲3	+7	+29	+5	+12	+19	▲14	+7	▲9
	韓国	4.620	▲1	▲16	▲4	+5	▲6	▲18	+22	▲8	▲6	▲2	▲6
	シンガポール	2.950	+62	▲19	▲3	+37	▲16	▲22	+15	▲4	+19	▲7	▲5
	タイ	5.033	+117	▲22	▲7	+21	+9	+16	+28	+18	▲11	+1	+1
インド	6.910	+81	▲22	▲12	▲14	▲32	+31	+48	▲12	+4	▲2	▲4	
10年	日本	1.670	+19	▲3	+5	+19	+15	▲9	+9	▲0	▲30	▲6	▲3
	米国	4.628	+33	▲15	+4	+30	+20	+7	+2	▲16	▲25	+2	▲20
	イギリス	4.523	+26	▲5	+2	+21	+24	▲4	+12	▲11	▲9	+4	▲8
	ドイツ	3.709	+55	▲12	+2	+28	+18	+3	+9	▲15	▲16	▲1	▲8
	スイス	2.383	+47	▲14	▲0	+25	+22	▲3	+15	▲15	▲21	▲1	▲6
	スウェーデン	3.644	+60	▲14	+2	+28	+21	+2	+12	▲19	▲13	▲4	▲7
	ポーランド	5.510	+83	▲20	+8	+37	+18	+16	+35	▲8	▲7	▲17	+3
	カナダ	4.001	+3	▲16	+0	+14	+21	▲2	+14	▲27	▲21	+1	▲11
	メキシコ	8.260	▲33	+10	▲5	+65	+5	+51	+5	▲57	▲30	▲7	+14
	ニュージーランド*	5.711	▲12	▲8	+1	▲6	+3	+4	+7	+2	▲10	+4	▲21
	オーストラリア	5.506	+17	▲18	▲3	+13	+29	+3	+5	+6	▲17	+3	▲14
	韓国	4.730	▲44	▲20	▲12	+21	▲20	▲11	+5	▲15	▲9	+1	▲6
	シンガポール	3.200	+34	▲19	+6	+9	▲8	▲8	+14	▲6	▲11	▲9	▲14
	タイ	5.112	▲12	▲27	▲12	+5	+23	▲15	+30	▲20	▲14	+10	▲4
インド	7.647	+56	▲30	+2	+19	▲15	+27	+44	+13	▲35	+9	▲21	
長短スプレッド	日本	+101.0	▲24	▲2	+2	▲3	+17	▲26	+8	+1	▲11	▲0	▲2
	米国	▲5.5	▲23	+2	+2	+16	+16	▲11	▲10	+4	▲8	▲3	▲1
	イギリス	▲39.2	▲48	▲7	+2	+8	+8	▲12	+5	▲6	▲23	▲7	▲4
	ドイツ	+12.4	▲64	▲16	▲2	+1	+9	+6	▲13	▲9	▲17	▲4	+3
	スイス	+21.2	▲59	▲30	▲16	+14	+14	▲16	+6	▲6	▲22	▲3	▲0
	スウェーデン	+21.0	▲66	▲10	▲1	+7	+14	▲2	▲8	▲31	▲17	▲9	+4
	ポーランド	+58.0	+17	▲15	+3	+22	+3	+13	▲23	▲4	+11	▲8	+2
	カナダ	+9.5	▲53	▲2	▲1	+10	+6	▲7	▲8	+1	▲5	▲5	▲1
	メキシコ	+83.6	+63	▲5	▲4	+43	+24	+18	+13	▲37	▲23	▲3	+2
	ニュージーランド*	▲91.2	▲69	▲6	▲1	▲16	▲17	▲2	▲6	▲17	▲12	▲4	▲10
	オーストラリア	▲34.8	▲42	▲14	▲0	+5	▲1	▲2	▲7	▲13	▲3	▲4	▲5
	韓国	+11.0	▲43	▲4	▲8	+16	▲13	+8	▲17	▲7	▲3	+3	▲0
	シンガポール	+25.0	▲28	+0	+9	▲28	+8	+14	▲1	▲2	▲30	▲2	▲9
	タイ	+7.9	▲129	▲5	▲5	▲17	+14	▲31	+3	▲38	▲3	+9	▲5
インド	+73.7	▲24	▲9	+14	+33	+18	▲4	▲4	+25	▲39	+11	▲17	

(注) 「変化幅」は、直近値までの変化幅。プラスは金利の上昇を示す。
「過去の動き」は当該期間の変化幅(例: 4週間=4週間前の週間変化幅、6カ月前=6カ月前の月間変化幅)を示す。
直近値の単位は%、ただし長短スプレッドはbp。直近値以外の単位はbp。
網掛け太字は当該期間で最も低下幅の大きい(上昇幅の低い)金利、太斜字は最も上昇幅の大きい(低下幅の低い)金利を示す。



本資料は情報提供を目的として作成されたものであり、投資勧誘を目的としたものではありません。作成時点で、第一生命経済研究所経済調査部が信ずるに足ると判断した情報に基づき作成していますが、その正確性、完全性に対する責任は負いません。見直しは予告なく変更されることがあります。また、記載された内容は、第一生命ないしはその関連会社の投資方針と常に整合的であるとは限りません。

[株式市場]

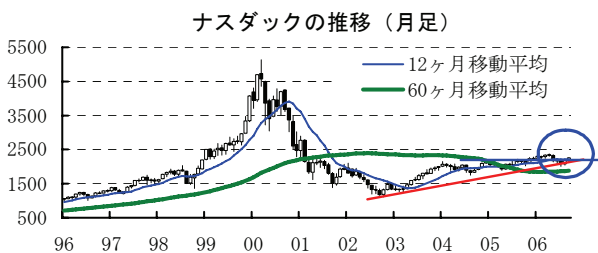
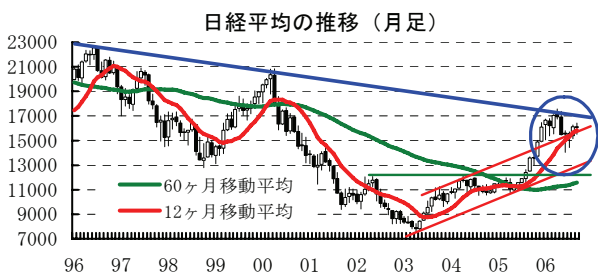
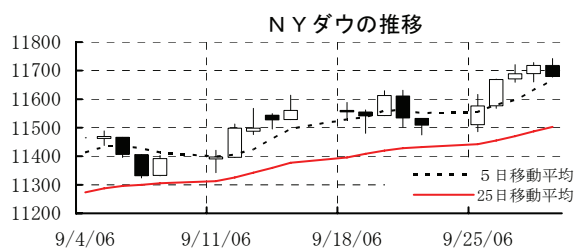
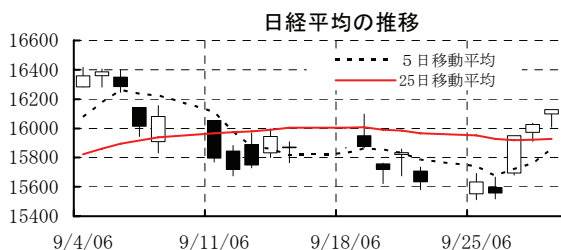
		直近値	直近までの変化率			過去の動き								
			1年前～			1月前～		月間					週間	
			1年前～	1月前～	前週末～	6カ月前	5カ月前	4カ月前	3カ月前	2カ月前	1カ月前	3週間前	2週間前	
日本	日経平均	16127.58	+18.4	+1.5	+3.2	+5.3	▲0.9	▲8.5	+0.2	▲0.3	+4.4	▲1.3	▲1.5	
	TOPIX	1610.73	+12.8	▲0.3	+3.0	+4.1	▲0.7	▲8.0	+0.4	▲0.9	+4.0	▲1.6	▲1.9	
	日経店頭	2197.15	+3.4	▲3.2	+0.8	+2.2	▲1.9	▲9.2	▲1.1	▲6.2	+3.1	▲2.6	▲1.5	
米国	N Yダウ	11679.07	+10.7	+2.7	+1.5	+1.1	+2.3	▲1.7	▲0.2	+0.3	+1.7	+1.5	▲0.5	
	S P500	1335.85	+8.8	+2.4	+1.6	+1.1	+1.2	▲3.1	+0.0	+0.5	+2.1	+1.6	▲0.4	
	ナスダック	2258.43	+5.5	+4.0	+1.8	+2.6	▲0.7	▲6.2	▲0.3	▲3.7	+4.4	+3.2	▲0.7	
	フィアット半導体	454.70	▲2.5	+2.0	+1.2	▲4.5	+3.5	▲10.1	▲5.0	▲6.6	+8.8	+5.7	▲3.1	
イギリス	F T100	5960.80	+8.8	+1.2	+2.4	+3.0	+1.0	▲5.0	+1.9	+1.6	▲0.4	▲0.0	▲0.9	
ドイツ	D A X	6004.33	+19.6	+2.7	+2.1	+3.0	+0.7	▲5.3	▲0.2	▲0.0	+3.1	+2.5	▲0.9	
欧州	ダウ欧州50	3551.04	+9.2	+1.0	+1.5	+1.1	+0.8	▲5.0	+0.6	+2.1	+2.1	+0.9	▲0.2	
スウェーデン	ストックホルムOMX	1039.34	+16.7	+5.5	+1.0	+6.5	▲2.2	▲8.6	+0.9	▲1.1	+5.1	+2.6	+0.3	
ポーランド	ワルシャワWIG	44052.54	+31.8	+1.7	+0.6	+3.5	+9.4	▲9.9	+2.6	+12.9	▲5.5	+0.6	▲1.3	
ロシア	R T	1549.99	+56.4	▲5.7	+3.0	▲1.3	+15.5	▲11.8	+2.3	+3.8	+4.9	▲2.5	▲3.0	
メキシコ	ボルサ	21937.11	+38.5	+3.1	+2.6	+3.0	+7.1	▲9.5	+2.5	+5.0	+4.7	+3.6	▲0.7	
ブラジル	ボバスバ	36449.40	+16.8	+0.4	+4.7	▲1.7	+6.4	▲9.5	+0.3	+1.2	▲2.3	▲1.1	▲3.8	
アルゼンチン	メルバル	1637.27	▲4.2	▲2.2	▲0.1	+5.0	+6.0	▲13.4	+3.5	▲0.6	▲2.3	▲0.3	+0.7	
N Z	ニュージーランドSX50	3589.34	+4.2	+2.7	+2.4	+9.0	+2.5	▲4.8	▲0.8	▲0.1	▲2.0	+0.1	▲0.9	
オーストラリア	A S200	5154.10	+10.3	+1.7	+3.4	+4.2	+2.5	▲4.9	+1.4	▲1.7	+2.6	▲1.2	▲1.1	
香港	ハンセン	17543.05	+13.7	+2.7	▲0.3	▲0.7	+5.4	▲4.8	+2.6	+4.3	+2.5	+0.5	+2.1	
韓国	総合	1371.41	+11.4	+2.0	+1.7	▲0.9	+4.4	▲7.2	▲1.7	+0.2	+4.2	+0.5	▲0.9	
台湾	加権	6883.05	+14.5	+6.2	▲0.0	+0.8	+8.4	▲4.5	▲2.1	▲3.7	+2.4	▲0.2	+3.1	
シンガポール	S T	2568.66	+11.7	+4.6	+1.9	+2.1	+3.1	▲8.7	+2.2	+0.4	+1.5	+0.5	▲0.1	
タイ	S E T	686.10	▲5.1	▲0.0	+0.6	+2.4	+0.3	▲7.7	▲4.4	+2.0	▲0.1	+1.2	▲2.7	
インド	ムンバイSENSEX30	12454.42	+44.0	+6.4	+1.8	+6.9	+5.1	▲12.3	+2.0	+1.3	+8.9	+0.8	+1.9	
中国	上海A	1840.31	+51.6	+6.0	+1.5	▲0.7	+11.0	+14.1	+2.0	▲3.6	+2.9	+3.2	+0.1	
サウジアラビア	サウジ証取株価	11265.29	▲25.0	+1.6	+0.2	▲12.5	▲23.5	▲14.1	+17.4	▲17.5	+2.4	▲1.4	▲0.4	
クウェート	クウェート総合	10118.1	▲3.6	+5.1	+0.4	▲14.3	+3.4	▲3.1	+0.8	▲5.7	+2.6	+0.8	+0.9	
U A E	ドバイ金融市場	432.97	▲62.7	▲4.4	+4.0	▲14.2	▲18.3	▲15.6	▲11.8	▲4.5	+12.6	▲4.2	▲8.4	

(注) 「変化率」は、直近値までの変化率。プラスは株価の上昇を示す。

「過去の動き」は当該期間の変化率(例: 4週間前=4週間前の週間変化率、6カ月前=6カ月前の月間変化率)を示す。

直近値以外の単位は%。

網掛け太字は当該期間で最も上昇率の大きい(下落率の低い)株価、太斜字は最も下落率の大きい(上昇率の低い)株価を示す。

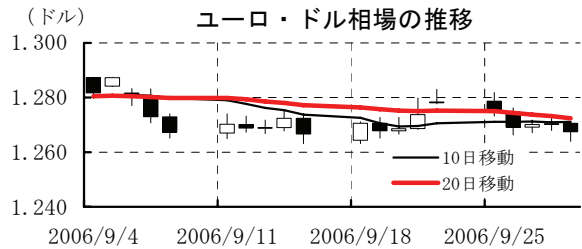
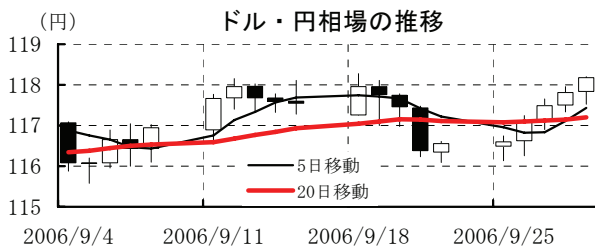


本資料は情報提供を目的として作成されたものであり、投資勧誘を目的としたものではありません。作成時点で、第一生命経済研究所経済調査部が信ずるに足ると判断した情報に基づき作成していますが、その正確性、完全性に対する責任は負いません。見直しは予告なく変更されることがあります。また、記載された内容は、第一生命ないしはその関連会社の投資方針と常に整合的であるとは限りません。

[為替]

	直近値	直近までの変化率			過去の動き							
		1年前～	1月前～	前週末～	月間						週間	
					6カ月前	5カ月前	4カ月前	3カ月前	2カ月前	1カ月前	3週間前	2週間前
日本円	118.18	▲4.6	▲1.3	▲1.4	▲1.7	+3.4	+1.0	▲1.6	▲0.2	▲2.4	▲0.5	+0.8
ユーロ	1.2674	+5.3	▲1.2	▲0.9	+1.7	+4.3	+1.4	▲0.1	▲0.2	+0.4	▲0.1	+0.9
イギリスポンド	1.8723	+6.3	▲1.4	▲1.5	▲0.9	+5.1	+2.4	▲1.1	+1.0	+2.0	▲0.7	+1.0
スイスフラン	1.2506	+3.4	▲1.7	▲1.2	+0.6	+5.0	+1.6	▲0.3	▲0.7	+0.1	▲0.6	+1.6
スウェーデンクローナ	7.3331	+5.4	▲1.8	▲1.2	+1.5	+5.7	+0.5	+1.6	▲0.2	▲0.5	+1.0	+0.4
ポーランドズロチ	3.1336	+3.5	▲1.8	▲0.8	▲2.0	+5.4	▲0.2	▲3.6	+2.9	+0.2	+1.1	+0.1
ロシアルーブル	26.796	+6.1	▲0.2	▲0.4	+1.2	+1.9	+0.4	+0.8	+0.1	+0.2	+0.1	+0.4
カナダドル	1.1180	+4.6	▲0.9	▲0.0	▲2.8	+4.4	+1.4	▲1.3	▲1.3	+2.4	+0.1	+0.1
メキシコペソ	10.984	▲1.7	▲1.0	+0.5	▲3.7	▲1.7	▲0.5	▲2.0	+3.3	+0.5	+0.6	▲1.0
ブラジルリアル	2.169	+2.0	▲1.5	+1.7	▲1.9	+3.6	▲7.4	+3.4	▲0.6	+1.5	+0.3	▲2.6
アルゼンチンペソ	3.104	▲6.4	▲0.3	▲0.0	▲0.3	+1.1	▲1.2	▲0.1	+0.4	▲0.8	+0.1	▲0.2
NZドル	0.653	▲5.5	+1.5	▲1.3	▲7.0	+3.7	▲0.7	▲4.7	+1.7	+6.1	+3.9	▲0.1
オーストラリアドル	0.7459	▲1.9	▲2.4	▲0.5	▲3.5	+6.0	▲1.0	▲1.3	+3.2	▲0.3	▲0.1	▲0.4
韓国ウォン	946.50	+8.8	+1.5	+0.0	▲0.1	+2.9	▲0.2	▲0.3	▲0.7	▲0.6	+0.1	+1.0
台湾ドル	33.098	+0.4	▲0.7	▲0.5	▲0.0	+1.7	▲0.4	▲1.1	▲1.1	▲0.5	▲0.2	▲0.0
シンガポールドル	1.5880	+6.0	▲0.9	▲0.3	+0.4	+2.1	+0.1	▲0.2	+0.2	+0.4	▲0.6	▲0.1
タイバーツ	37.57	+8.4	+0.0	▲0.6	+0.5	+3.5	▲2.4	+0.8	+0.7	+0.7	+0.6	▲0.3
インドネシアルピア	9223	+10.4	▲1.5	▲0.3	+3.3	+3.1	▲5.4	▲0.0	+2.1	▲0.1	+0.4	▲0.9
インドルピー	45.93	▲4.3	+1.2	▲0.0	▲0.5	▲0.6	▲2.2	▲0.3	▲1.1	+0.0	+0.2	+0.5
中国人民幣元	7.904	+2.33	+0.73	+0.19	+0.29	+0.04	▲0.14	+0.38	+0.32	+0.20	+0.07	+0.30

(注) 為替レートは全て対ドルレート。ただし、ユーロ、豪ドル、NZドルは当該通貨から見たドル建て。
 「変化率」は、直近値までの変化率。すべてプラスは当該通貨の増価を示す。
 「過去の動き」は当該期間の変化率(例：4週間前=4週間前の週間変化率、6カ月前=6カ月前の月間変化率)を示す。
 直近値以外の単位は%。
 網掛け太字は当該期間で最も上昇率の大きい(下落率の低い)通貨、太斜字は最も下落率の大きい(上昇率の低い)通貨を示す。



本資料は情報提供を目的として作成されたものであり、投資勧誘を目的としたものではありません。作成時点で、第一生命経済研究所経済調査部が信ずるに足ると判断した情報に基づき作成していますが、その正確性、完全性に対する責任は負いません。見直しは予告なく変更されることがあります。また、記載された内容は、第一生命ないしはその関連会社の投資方針と常に整合的であるとは限りません。

[商品]

	直近値	直近までの変化率			過去の動き							
		1年前～	1月前～	前週末～	月間					週間		
					6カ月前	5カ月前	4カ月前	3カ月前	2カ月前	1カ月前	3週前	2週前
WT I	62.91	▲5.8	▲9.8	+3.9	+8.5	+5.8	+1.1	+3.7	+0.6	▲5.6	▲4.4	▲4.4
北海ブレント	62.48	▲2.1	▲10.6	+3.4	+6.7	+9.3	▲2.2	+4.0	+2.6	▲6.5	▲3.1	▲4.6
ドバイ	58.23	+0.2	▲12.8	+0.9	+5.7	+9.5	▲1.1	+3.3	+0.7	▲2.3	▲5.8	▲3.3
OPECバスケット	55.90	▲3.0	▲15.3	▲0.4	+8.3	+8.2	▲1.1	+3.6	+1.7	▲4.7	▲5.9	▲4.0
金 (NY)	598.6	+26.7	▲2.0	+1.5	+3.2	+12.5	▲1.8	▲4.1	+3.0	▲0.9	▲5.5	+2.2
銅 (NY)	345.90	+91.1	+1.1	+0.6	+13.6	+34.1	+11.4	▲6.8	+4.3	▲3.9	▲7.6	+3.7
アルミ (NY)	118.00	+35.1	+5.9	+2.1	▲1.1	+12.7	▲4.5	▲3.3	+0.6	▲3.2	▲7.9	+4.5
鉛 (LDN)	1380	+45.7	+12.7	+1.3	+0.3	+2.1	▲11.5	▲5.2	+7.6	+10.8	▲2.2	+4.4
亜鉛 (LDN)	3330	+134.5	+1.1	▲2.5	+12.1	+20.0	+15.6	▲12.3	+6.1	+1.0	▲9.6	+7.9
ニッケル (LDN)	28350	+110.1	▲0.5	+2.5	+2.0	+26.4	+13.6	▲2.5	+19.4	+12.9	▲8.9	+8.4
スズ (LDN)	8820	+32.6	+1.4	▲1.2	+5.2	+16.0	▲12.2	▲2.4	+4.0	+5.1	▲4.1	+1.7
銀 (NY、現物)	11.44	+53.1	▲6.8	+2.6	+18.2	+19.2	▲8.6	▲11.5	+3.0	+13.0	▲11.0	+3.2
プラチナ (NY、現物)	1141	+23.1	▲6.4	▲0.4	+1.1	+8.5	+8.0	▲1.4	+0.2	+1.0	▲5.5	▲1.0
小麦 (シカゴ)	443.00	+32.8	+16.4	+5.7	▲6.1	▲0.4	+13.6	▲5.6	+7.0	+1.6	▲1.9	+6.8
大豆 (シカゴ)	161.90	▲3.1	+2.3	▲2.0	+0.2	▲1.0	▲0.3	+1.3	▲6.9	▲3.3	+2.3	+2.4
コーン (シカゴ)	262.50	+29.0	+17.8	+2.8	+3.5	+1.0	+5.5	▲6.3	+1.5	▲2.9	+4.3	+5.6
CRB	305.58	▲8.7	▲6.8	+1.6	+2.7	+5.0	▲1.4	+0.4	+1.0	▲5.9	▲4.2	▲2.0
JOC	127.08	+4.0	+0.3	+0.8	+1.1	+3.5	+1.5	▲0.1	+0.2	▲0.6	▲1.8	+0.3
日経商品指数 (17種)	130.34	+19.1	+1.3	+0.8	+2.5	+3.5	▲0.1	▲1.4	+0.4	+0.1	▲1.2	▲0.3
日経商品指数 (国際)	121.80	+11.5	▲7.3	+0.7	+6.2	+7.4	+0.6	▲2.2	+0.7	▲3.2	▲4.5	▲1.0

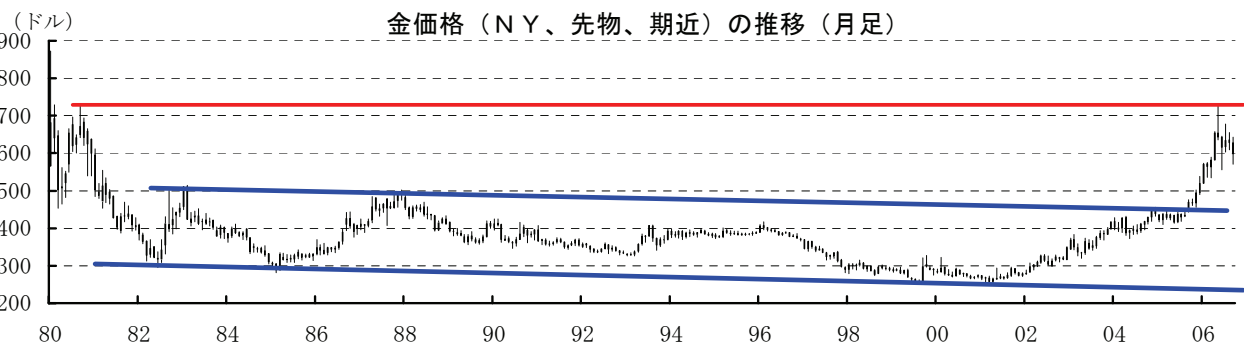
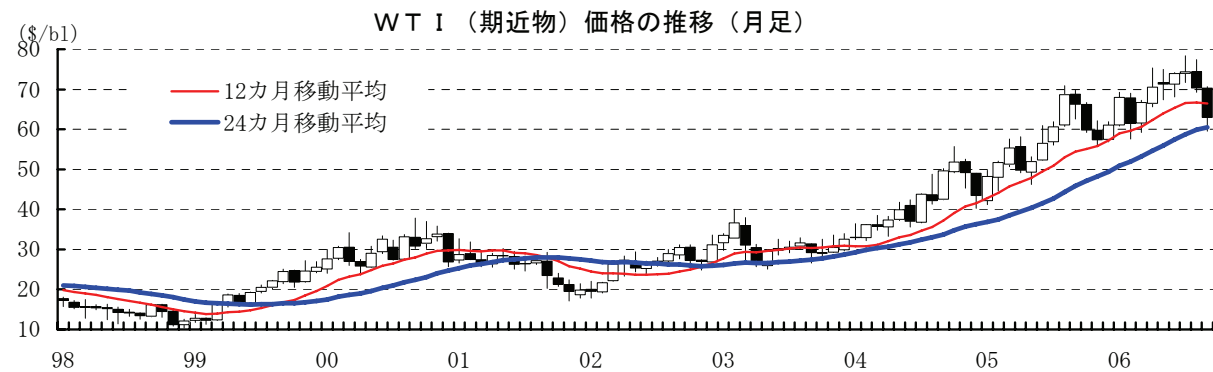
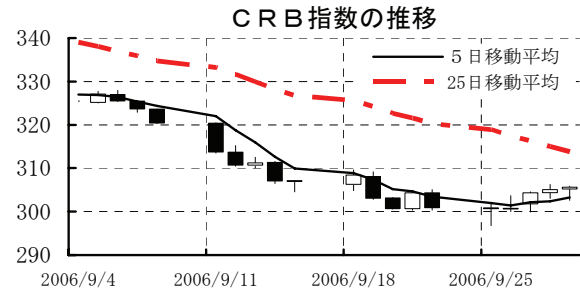
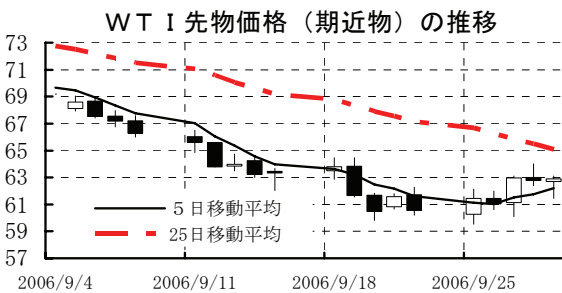
(注) 「変化率」は、直近値までの変化率。プラスは商品価格の上昇を示す。

「過去の動き」は当該期間の変化率(例：4週前=4週間前の週間変化率、6カ月前=6カ月前の月間変化率)を示す。

直近値以外の単位は%。

OPECバスケット、日経商品指数(国際)は木曜日、日経商品指数(17種)は水曜日の値。

網掛け太字は当該期間で最も上昇率の大きい(下落率の低い)商品、太斜字は最も下落率の大きい(上昇率の低い)商品を示す。



本資料は情報提供を目的として作成されたものであり、投資勧誘を目的としたものではありません。作成時点で、第一生命経済研究所経済調査部が信ずるに足ると判断した情報に基づき作成していますが、その正確性、完全性に対する責任は負いません。見直しは予告なく変更されることがあります。また、記載された内容は、第一生命ないしはその関連会社の投資方針と常に整合的であるとは限りません。