

# Market Watching

市場レポート

テーマ: Weekly Market Report (2006年9月11日～)  
～金融政策にケリがついた後は減速の見極め～

発表日: 2006年9月11日 (月)

第一生命経済研究所 経済調査部  
担当 鷹峰 義清 (03-5221-4521)

## 今週のスケジュール

### 今週の経済指標・イベント・注目材料

| 発表日      | 国                     | 指標・イベント                | 注目度             | コンセンサス    | レンジ             | 前回          | 備考     |     |
|----------|-----------------------|------------------------|-----------------|-----------|-----------------|-------------|--------|-----|
| 9月11日(月) | 日本                    | 実質GDP(4～6月期)・二次速報      | ★★              | +0.3%     | 0.0～+0.5%       | +0.2%       | 前期比    |     |
|          |                       | GDPデフレーター              |                 | ▲0.8%     | ▲1.3～▲0.8%      | ▲0.8%       | 前年比    |     |
|          |                       |                        | 機械受注(7月):除船電・民需 | ★★★       | ▲5.4%           | ▲10.0～▲1.0% | +8.5%  | 前月比 |
|          | 欧州                    |                        |                 |           |                 |             |        |     |
|          | 米国                    | コーンFRB副議長講演            | ★★★             |           |                 |             |        |     |
|          |                       | ボストン連銀総裁講演             | ★               |           |                 |             |        |     |
|          |                       | セントルイス連銀総裁講演           | ★               |           |                 |             |        |     |
|          | 他                     | OPEC総会(ウィーン)           | ★               |           |                 |             |        |     |
| 9月12日(火) | 日本                    | 企業物価指数(8月)・国内          | ★               | +0.2%     | 0.0～+0.4%       | +0.7%       | 前月比    |     |
|          |                       | 消費動向調査(7月)・消費者態度指数     | ★               | 49.0      | 48.9～49.0       | 48.6        |        |     |
|          |                       | 5年債入札                  | ★               |           |                 |             |        |     |
|          | 欧州                    | 独生産者物価(8月):19日までに発表    |                 | +0.1%     | ▲0.1～+0.3%      | +0.5%       | 前月比    |     |
|          |                       | 英消費者物価(8月)             | ★★              | +2.4%     | +2.3～+2.5%      | +2.4%       | 前年比    |     |
|          |                       | 同コア                    |                 | +1.1%     | +0.9～+1.5%      | +0.9%       | 前月比    |     |
|          | 米国                    | 貿易収支(7月)               | ★★              | ▲653      | ▲670～▲605       | ▲648        | 億ドル    |     |
|          |                       | サンフランシスコ連銀総裁講演         | ★               |           |                 |             |        |     |
|          |                       | 10年債入札                 | ★★              |           |                 |             |        |     |
| 9月13日(水) | 日本                    | 国際収支(7月)・経常収支          |                 | +17,655   | +16,411～+19,700 | +10,167     | 億円・未季調 |     |
|          |                       | 金融政策決定会合議事要旨(8/10・11分) | ★               |           |                 |             |        |     |
|          | 欧州                    | 英失業率(8月)               |                 | 3.0%      | 3.0%            | 3.0%        |        |     |
|          | 米国                    | 財政収支(8月)               |                 | ▲608      | ▲700～▲500       | ▲332        | 億ドル    |     |
|          |                       | ポールソン財務長官声明            | ★★              |           |                 |             |        |     |
| 9月14日(木) | 日本                    | 15年債入札                 | ★               |           |                 |             |        |     |
|          | 欧州                    | 英小売売上高(8月)             |                 | +0.4%     | +0.3～+0.5%      | ▲0.3%       | 前月比    |     |
|          | 米国                    | 小売売上高(8月)              | ★★              | 0.0%      | ▲0.7～+0.8%      | +1.4%       | 前月比    |     |
|          |                       | 同除自動車(8月)              | ★★★             | +0.3%     | +0.1～+0.6%      | +1.0%       | 前月比    |     |
|          |                       | 輸入物価(8月)               | ★               | +0.4%     | ▲1.0～+0.9%      | +0.9%       | 前月比    |     |
|          |                       | 企業在庫(7月)               |                 | +0.5%     | +0.2～+0.8%      | +0.8%       | 前月比    |     |
| 9月15日(金) | 日本                    | 第3次産業活動指数(7月)          |                 | ▲0.1%     | ▲0.9～+0.3%      | ▲0.6%       | 前月比    |     |
|          |                       | 資金循環勘定(4～6月期)          |                 |           |                 |             |        |     |
|          |                       | 月例経済報告                 | ★★              |           |                 |             |        |     |
|          | 欧州                    | 欧消費者物価(8月)             | ★★★             | +2.3%     | +2.3～+2.4%      | +2.4%       | 前年比    |     |
|          |                       | 同コア(8月)                | ★               | +1.4%     | +1.3～+1.6%      | +1.4%       | 前年比    |     |
|          | 米国                    | 消費者物価(8月)              | ★★              | +0.3%     | 0.0～+0.4%       | +0.4%       | 前月比    |     |
|          |                       | 同コア(8月)                | ★★★             | +0.2%     | +0.2～+0.3%      | +0.2%       | 前月比    |     |
|          |                       | 鉱工業生産(8月)              | ★★              | +0.3%     | ▲0.1～+0.9%      | +0.4%       | 前月比    |     |
|          |                       | 設備稼働率(8月)              | ★               | 83.5%     | 80.0～86.0%      | 82.0%       |        |     |
|          |                       | NY連銀製造業景気指数(9月)        | ★★              | +13.4     | +8.0～+18.7      | +10.3       |        |     |
|          | ミシガン大学消費者センチメント(9月速報) | ★★★                    | 83.5            | 80.0～86.0 | 82.0            |             |        |     |
|          | カンザスシティ連銀総裁講演         | ★                      |                 |           |                 |             |        |     |
| 9月16日(土) |                       | G7(シンガポール)             | ★★★             |           |                 |             |        |     |
| 9月17日(日) |                       |                        |                 |           |                 |             |        |     |

(注) 市場コンセンサス、予測レンジは各種バンダー調査に基づく  
注目度は筆者

## 【債券市場】: 図表は3～4ページ

先週は、長短金利とも上昇に転じた地域が目立った。長期金利中心にすでに相当程度低水準にまで低下していた一方で、週内に発表された経済指標が比較的堅調なものだったことから、売りに押される展開となった(金利は低下)。

今週は、経済指標の発表が相次ぐ。日本では週初の機械受注が注目される。前月急増の後ということで反

本資料は情報提供を目的として作成されたものであり、投資勧誘を目的としたものではありません。作成時点で、第一生命経済研究所経済調査部が信ずるに足ると判断した情報に基づき作成していますが、その正確性、完全性に対する責任は負いません。見直しは予告なく変更されることがあります。また、記載された内容は、第一生命ないしはその関連会社の投資方針と常に整合的であるとは限りません。

動減が予想されるが、トレンドとして好調さを維持していることを示す内容であれば“内需の底堅さ”を裏付けたと捉えられよう。ただし、前週末の福井日銀総裁の記者会見で、追加利上げの有無に関する直接的な言及はなかったものの、現状の市場金利水準を追認したことから、債券市場には年内追加利上げ見送りの機運が蔓延すると見られる。内需が底堅いとしても、世界的に景気がスローダウンしている中で、金利が過度に上昇する可能性は低くなったと言えよう。米国では、週後半以降主要月次指標の発表が続く。中でもCPIが注目されるが、少々高めになったとしても、前回FOMCで利上げを見送ったことを勘案すれば、今年年内追加利上げを織り込むような展開は考えにくい。ただし、内需が予想以上に強いようだ、“減速後”のインフレ懸念、及び金融政策に対する懸念から、長期ゾーンはそれなりに上昇する余地はある。週を通して開催されるFed高官の講演などには要注意だが、新味のある話が出るかどうかは微妙。

#### 【株式市場】：図表は5ページ

先週は、主要国を中心に株価は下落。景気の減速度合いが見極められていない中で、金利が多少なりとも上昇したことを背景に、買い余地が無くなった格好。

今週は、専ら景気の減速度合いの見極めに焦点が当たろう。日本では先週末の福井総裁の記者会見を受けて、年内追加利上げ懸念は一段と遠のいたとの見方が強まる見通し。ユーロ圏では追加利上げ確実な情勢が続いているが、日米ではこうした懸念はかなりの程度小さくなった。したがって、今後は景気の減速が軽微なものにとどまるのか、そうではないのかに焦点が絞られてこよう。日本では機械受注が注目されるが、市場の予想レンジを下回るほどの減少とならなければ、“内需が外需の減速を相殺する”との景気に対する楽観的な見方は継続しよう。目の上のこぶが取れた状況で内需堅調となれば、株価は若干浮揚か。米国では、週後半に月次経済指標の発表が相次ぐ。減速に現実感があるだけに、日本とは異なり金利動向が左右か。

#### 【為替市場】：図表は6ページ

先週は、ドルが日本円を除きほぼ全面高。一部指標を受けて米金利が上昇したことを背景に、ドルが買い戻された。特に対ユーロでの上昇率は+1.3%と、週間ベースとしては3カ月ぶりの大幅上昇。対円ではほぼ横ばい（若干の円高）となったが、チャートの頭の重い水準に入っていた上、週末の福井日銀総裁の記者会見が警戒されたこと、今週末開かれるG7において円が安すぎるとの議論が行われるとの見方が出たことなどが背景。

今週は、週末のG7に向けて、特にアジア通貨には波乱が起こりやすい。引き続き人民元や原油高などが議論の中心となり、こここのところのG7内容と大差ないものになる公算が大きい。が、日本円を含めアジア通貨は、人民元の話が出ると上昇する傾向がある。米景気が減速傾向にあること、11月に中間選挙を控えていることなど、米国を巡る対外不均衡（と、それに絡めたドル安）が焦点になるような条件は揃っている。とはいえ、景気減速下のインフレ懸念が残存する中で、且つ商品市況が高止まる中で、通貨安政策は“命取り”である。したがって、過度にドル安を煽るような話は出てこない——と読む。

#### 【商品市場】：図表は7ページ

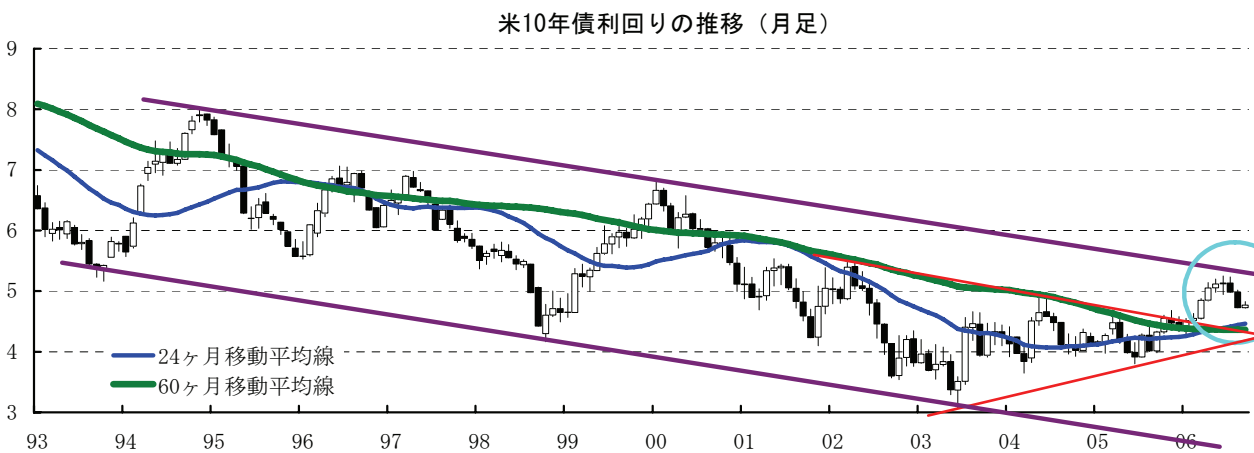
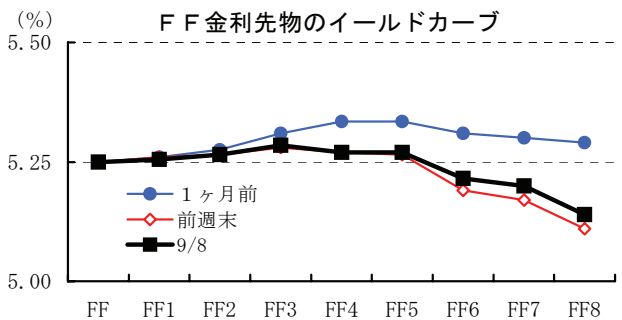
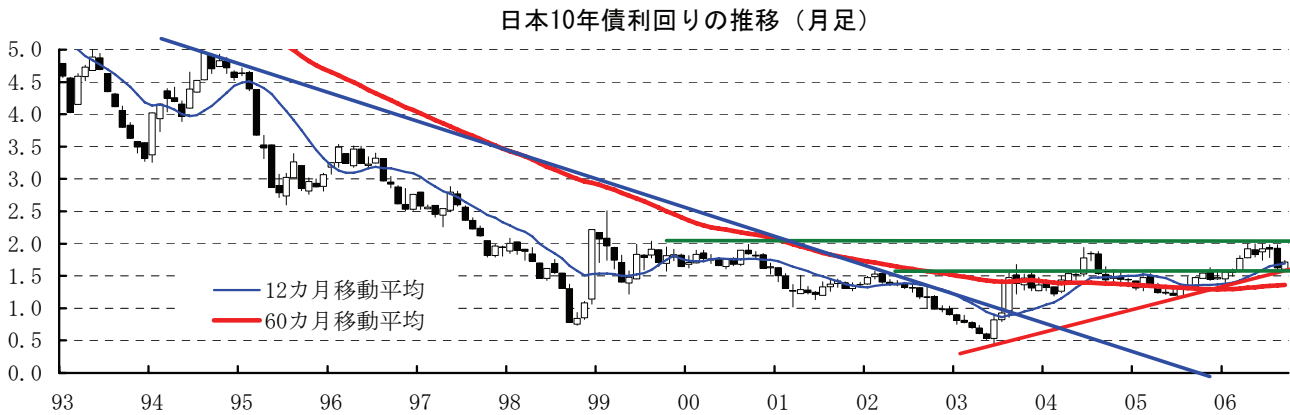
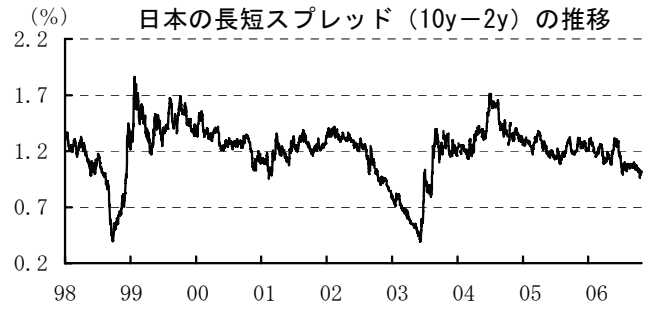
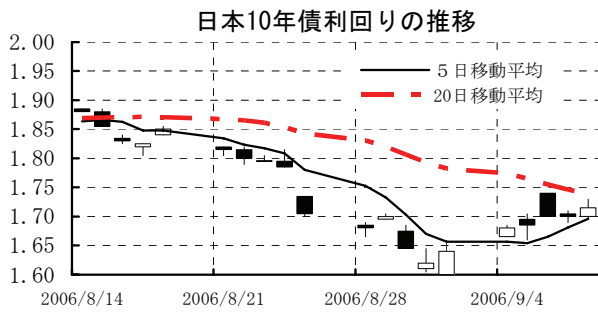
先週は、銅やアルミなど非鉄金属はニッケルを除いて続伸した一方、原油、及びニッケルは続落。原油は、イラン問題の緊張がやや緩和に向かい始めたことと見られたこと、米国の需給改善などが下落の主因。

今週も、原油価格は軟調な展開が続く公算が大きい。ガソリン需要期も終わり、今後は在庫率が十分なヒーティングオイルが材料となることから、波乱要因がなければ原油市況は軟調気味の推移が続こう。一方で、非鉄金属などは早くも世界経済の減速が軽微なものにとどまるとの見方を背景に堅調な展開となっているが、こうした状況は今後も続くと言われる。

[債券市場]

|         | 直近値       | 直近までの変化率 |      |      | 過去の動き |      |      |      |      |      |      |      |     |
|---------|-----------|----------|------|------|-------|------|------|------|------|------|------|------|-----|
|         |           | 1年前～     | 1月前～ | 前週末～ | 月間    |      |      |      |      | 週間   |      |      |     |
|         |           |          |      |      | 6カ月前  | 5カ月前 | 4カ月前 | 3カ月前 | 2カ月前 | 1カ月前 | 3週間前 | 2週間前 |     |
| 2年      | 日本        | 0.704    | +56  | ▲10  | +5    | +22  | ▲1   | +17  | +1   | ▲2   | ▲18  | ▲14  | ▲1  |
|         | 米国        | 4.807    | +94  | ▲9   | +5    | +14  | +4   | +18  | +12  | ▲20  | ▲18  | ▲2   | ▲9  |
|         | イギリス      | 4.866    | +72  | ▲8   | +0    | +13  | +16  | +8   | +7   | ▲4   | +15  | ▲1   | ▲2  |
|         | ドイツ       | 3.637    | +148 | +9   | +11   | +27  | +9   | ▲2   | +22  | ▲6   | +1   | ▲12  | +1  |
|         | スイス       | 2.048    | +108 | +4   | +5    | +12  | +8   | +13  | +10  | ▲9   | +1   | ▲5   | +2  |
|         | スウェーデン    | 3.456    | +147 | ▲3   | +5    | +21  | +7   | +4   | +21  | +11  | +4   | ▲3   | ▲6  |
|         | ポーランド     | 4.974    | +66  | +10  | +4    | +15  | +15  | +3   | +59  | ▲5   | ▲11  | ▲5   | ▲3  |
|         | カナダ       | 3.942    | +92  | ▲20  | ▲0    | +4   | +14  | +5   | +22  | ▲28  | ▲15  | ▲3   | ▲11 |
|         | メキシコ      | 7.353    | ▲127 | ▲3   | +4    | +22  | ▲19  | +33  | ▲8   | ▲20  | ▲8   | +5   | ▲6  |
|         | ニュージーランド* | 6.627    | +71  | +6   | ▲1    | +10  | +20  | +7   | +13  | +19  | +2   | ▲5   | ▲3  |
|         | オーストラリア   | 5.895    | +79  | +1   | +7    | +7   | +29  | +5   | +12  | +19  | ▲14  | ▲2   | ▲5  |
|         | 韓国        | 4.740    | +27  | ▲4   | ▲1    | +5   | ▲6   | ▲18  | +22  | ▲8   | ▲6   | ▲1   | ▲3  |
|         | シンガポール    | 3.100    | +104 | +14  | ▲2    | +37  | ▲16  | ▲22  | +15  | ▲4   | +19  | +3   | +3  |
|         | タイ        | 5.080    | +132 | ▲22  | ▲17   | +21  | +9   | +16  | +28  | +18  | ▲11  | +0   | ▲4  |
| インド     | 7.094     | +108     | ▲4   | ▲3   | ▲14   | ▲32  | +31  | +48  | ▲12  | +4   | +4   | +4   |     |
| 10年     | 日本        | 1.715    | +39  | ▲13  | +8    | +19  | +15  | ▲9   | +9   | ▲0   | ▲30  | ▲15  | ▲7  |
|         | 米国        | 4.771    | +63  | ▲15  | +5    | +30  | +20  | +7   | +2   | ▲16  | ▲25  | ▲6   | ▲5  |
|         | イギリス      | 4.537    | +35  | ▲13  | +4    | +21  | +24  | ▲4   | +12  | ▲11  | ▲9   | ▲6   | ▲5  |
|         | ドイツ       | 3.787    | +72  | ▲12  | +4    | +28  | +18  | +3   | +9   | ▲15  | ▲16  | ▲11  | ▲5  |
|         | スイス       | 2.453    | +65  | ▲22  | ▲0    | +25  | +22  | ▲3   | +15  | ▲15  | ▲21  | ▲8   | ▲5  |
|         | スウェーデン    | 3.727    | +79  | ▲13  | +4    | +28  | +21  | +2   | +12  | ▲19  | ▲13  | ▲8   | ▲8  |
|         | ポーランド     | 5.574    | +94  | ▲1   | ▲5    | +37  | +18  | +16  | +35  | ▲8   | ▲7   | ▲0   | ▲7  |
|         | カナダ       | 4.101    | +25  | ▲22  | +2    | +14  | +21  | ▲2   | +14  | ▲27  | ▲21  | ▲5   | ▲10 |
|         | メキシコ      | 8.236    | ▲41  | ▲7   | +7    | +65  | +5   | +51  | +5   | ▲57  | ▲30  | +15  | ▲12 |
|         | ニュージーランド* | 5.866    | +17  | +9   | +9    | ▲6   | +3   | +4   | +7   | +2   | ▲10  | ▲7   | ▲4  |
|         | オーストラリア   | 5.642    | +48  | ▲11  | +2    | +13  | +29  | +3   | +5   | +6   | ▲17  | ▲11  | ▲3  |
|         | 韓国        | 4.900    | ▲25  | ▲6   | +0    | +21  | ▲20  | ▲11  | +5   | ▲15  | ▲9   | +2   | +0  |
|         | シンガポール    | 3.370    | +52  | ▲7   | +0    | +9   | ▲8   | ▲8   | +14  | ▲6   | ▲11  | ▲3   | ▲1  |
|         | タイ        | 5.170    | +16  | ▲30  | ▲17   | +5   | +23  | ▲15  | +30  | ▲20  | ▲14  | +0   | ▲14 |
| インド     | 7.749     | +72      | ▲50  | ▲14  | +19   | ▲15  | +27  | +44  | +13  | ▲35  | ▲6   | ▲4   |     |
| 長短スプレッド | 日本        | +101.1   | ▲17  | ▲3   | +2    | ▲3   | +17  | ▲26  | +8   | +1   | ▲11  | ▲1   | ▲5  |
|         | 米国        | ▲3.6     | ▲31  | ▲5   | ▲0    | +16  | +16  | ▲11  | ▲10  | +4   | ▲8   | ▲4   | +4  |
|         | イギリス      | ▲32.9    | ▲37  | ▲5   | +4    | +8   | +8   | ▲12  | +5   | ▲6   | ▲23  | ▲5   | ▲3  |
|         | ドイツ       | +15.0    | ▲76  | ▲21  | ▲7    | +1   | +9   | +6   | ▲13  | ▲9   | ▲17  | +1   | ▲6  |
|         | スイス       | +40.5    | ▲43  | ▲27  | ▲5    | +14  | +14  | ▲16  | +6   | ▲6   | ▲22  | ▲3   | ▲7  |
|         | スウェーデン    | +27.1    | ▲68  | ▲10  | ▲1    | +7   | +14  | ▲2   | ▲8   | ▲31  | ▲17  | ▲4   | ▲1  |
|         | ポーランド     | +60.0    | +29  | ▲11  | ▲9    | +22  | +3   | +13  | ▲23  | ▲4   | +11  | +5   | ▲4  |
|         | カナダ       | +15.9    | ▲67  | ▲2   | +2    | +10  | +6   | ▲7   | ▲8   | +1   | ▲5   | ▲2   | +1  |
|         | メキシコ      | +88.3    | +85  | ▲3   | +3    | +43  | +24  | +18  | +13  | ▲37  | ▲23  | +10  | ▲6  |
|         | ニュージーランド* | ▲76.1    | ▲54  | +3   | +9    | ▲16  | ▲17  | ▲2   | ▲6   | ▲17  | ▲12  | ▲2   | ▲2  |
|         | オーストラリア   | ▲25.3    | ▲31  | ▲11  | ▲5    | +5   | ▲1   | ▲2   | ▲7   | ▲13  | ▲3   | ▲9   | +2  |
|         | 韓国        | +16.0    | ▲52  | ▲2   | +1    | +16  | ▲13  | +8   | ▲17  | ▲7   | ▲3   | +3   | +3  |
|         | シンガポール    | +27.0    | ▲52  | ▲21  | +2    | ▲28  | +8   | +14  | ▲1   | ▲2   | ▲30  | ▲6   | ▲4  |
|         | タイ        | +9.0     | ▲116 | ▲8   | ▲0    | ▲17  | +14  | ▲31  | +3   | ▲38  | ▲3   | +0   | ▲10 |
| インド     | +65.5     | ▲36      | ▲46  | ▲10  | +33   | +18  | ▲4   | ▲4   | +25  | ▲39  | ▲10  | ▲8   |     |

(注) 「変化幅」は、直近値までの変化幅。プラスは金利の上昇を示す。  
「過去の動き」は当該期間の変化幅(例：4週間=4週間前の週間変化幅、6カ月前=6カ月前の月間変化幅)を示す。  
直近値の単位は%、ただし長短スプレッドはbp。直近値以外の単位はbp。  
網掛け太字は当該期間で最も低下幅の大きい(上昇幅の低い)金利、太斜字は最も上昇幅の大きい(低下幅の低い)金利を示す。

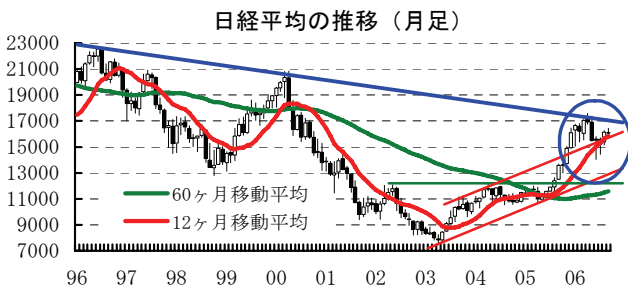
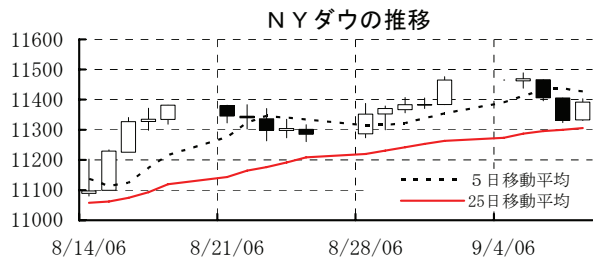
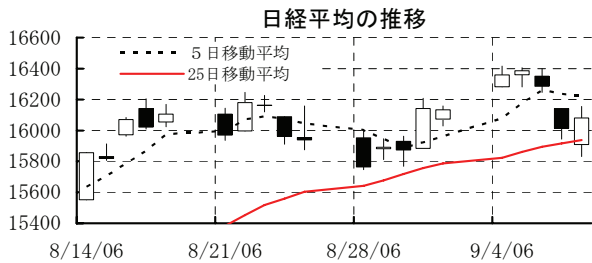


本資料は情報提供を目的として作成されたものであり、投資勧誘を目的としたものではありません。作成時点で、第一生命経済研究所経済調査部が信ずるに足ると判断した情報に基づき作成していますが、その正確性、完全性に対する責任は負いません。見直しは予告なく変更されることがあります。また、記載された内容は、第一生命ないしはその関連会社の投資方針と常に整合的であるとは限りません。

[株式市場]

|         |              | 直近値      | 直近までの変化率       |              |             | 過去の動き        |              |              |              |              |              |             |             |
|---------|--------------|----------|----------------|--------------|-------------|--------------|--------------|--------------|--------------|--------------|--------------|-------------|-------------|
|         |              |          | 1年前～ 1月前～ 前週末～ |              |             | 月間           |              |              |              |              |              | 週間          |             |
|         |              |          | 6カ月前           | 5カ月前         | 4カ月前        | 3カ月前         | 2カ月前         | 1カ月前         | 3週間前         | 2週間前         |              |             |             |
| 日本      | 日経平均         | 16080.46 | +28.3          | +4.0         | ▲0.3        | +5.3         | ▲0.9         | ▲8.5         | +0.2         | ▲0.3         | +4.4         | ▲1.0        | +1.2        |
|         | TOPIX        | 1619.92  | +26.7          | +3.7         | ▲0.8        | +4.1         | ▲0.7         | ▲8.0         | +0.4         | ▲0.9         | +4.0         | ▲1.3        | +0.8        |
|         | 日経店頭         | 2273.56  | +8.2           | +3.6         | +0.7        | +2.2         | ▲1.9         | ▲9.2         | ▲1.1         | ▲6.2         | +3.1         | +1.2        | ▲1.4        |
| 米国      | NYダウ         | 11392.11 | +7.5           | +2.0         | ▲0.6        | +1.1         | +2.3         | ▲1.7         | ▲0.2         | +0.3         | +1.7         | ▲0.9        | +1.6        |
|         | S P 500      | 1298.92  | +5.5           | +2.2         | ▲0.9        | +1.1         | +1.2         | ▲3.1         | +0.0         | +0.5         | +2.1         | ▲0.6        | +1.2        |
|         | ナスダック        | 2165.79  | ▲0.0           | +5.1         | ▲1.2        | +2.6         | ▲0.7         | ▲6.2         | ▲0.3         | ▲3.7         | +4.4         | ▲1.1        | +2.5        |
|         | フィラデルフィア半導体  | 438.69   | ▲8.4           | +8.1         | ▲1.3        | ▲4.5         | +3.5         | ▲10.1        | ▲5.0         | ▲6.6         | +8.8         | ▲2.7        | +2.5        |
| イギリス    | FT100        | 5879.30  | +10.1          | +1.1         | ▲1.2        | +3.0         | +1.0         | ▲5.0         | +1.9         | +1.6         | ▲0.4         | ▲0.4        | +1.2        |
| ドイツ     | DAX          | 5795.26  | +16.1          | +2.5         | ▲1.4        | +3.0         | +0.7         | ▲5.3         | ▲0.2         | ▲0.0         | +3.1         | ▲0.1        | +1.1        |
| 欧州      | ダウ欧州50       | 3472.82  | +8.9           | +1.5         | ▲1.8        | +1.1         | +0.8         | ▲5.0         | +0.6         | +2.1         | +2.1         | +0.3        | +1.1        |
| スウェーデン  | ストックホルムOMX   | 999.08   | +16.1          | +7.1         | +0.2        | +6.5         | ▲2.2         | ▲8.6         | +0.9         | ▲1.1         | +5.1         | ▲0.6        | +2.6        |
| ポーランド   | ワルシャワWIG     | 44071.87 | +38.9          | +1.1         | +1.3        | +3.5         | +9.4         | ▲9.9         | +2.6         | <b>+12.9</b> | <b>▲5.5</b>  | ▲1.4        | +2.1        |
| ロシア     | RT           | 1591.12  | <b>+80.3</b>   | ▲1.8         | ▲1.8        | ▲1.3         | <b>+15.5</b> | ▲11.8        | +2.3         | +3.8         | +4.9         | <b>+3.0</b> | ▲1.4        |
| メキシコ    | ボルサ          | 20795.82 | +38.1          | +2.2         | ▲1.9        | +3.0         | +7.1         | ▲9.5         | +2.5         | +5.0         | +4.7         | ▲0.2        | +0.9        |
| ブラジル    | ボバズバ         | 36558.48 | +26.8          | <b>▲2.8</b>  | ▲2.1        | ▲1.7         | +6.4         | ▲9.5         | +0.3         | +1.2         | ▲2.3         | <b>▲4.2</b> | +3.8        |
| アルゼンチン  | メルバル         | 1632.68  | +1.1           | ▲0.9         | ▲2.7        | +5.0         | +6.0         | ▲13.4        | +3.5         | ▲0.6         | ▲2.3         | +1.3        | +0.1        |
| NZ      | ニュージーランドSX50 | 3535.42  | +4.4           | ▲0.8         | +0.6        | <b>+9.0</b>  | +2.5         | ▲4.8         | ▲0.8         | ▲0.1         | ▲2.0         | +0.5        | +0.9        |
| オーストラリア | AS200        | 5098.30  | +13.9          | +1.5         | +0.0        | +4.2         | +2.5         | ▲4.9         | +1.4         | ▲1.7         | +2.6         | ▲0.6        | +1.5        |
| 香港      | ハンセン         | 17145.76 | +13.1          | +0.6         | ▲1.6        | ▲0.7         | +5.4         | ▲4.8         | +2.6         | +4.3         | +2.5         | ▲2.2        | +2.8        |
| 韓国      | 総合           | 1354.89  | +18.3          | +3.3         | ▲0.1        | ▲0.9         | +4.4         | ▲7.2         | ▲1.7         | +0.2         | +4.2         | ▲0.1        | +2.1        |
| 台湾      | 加権           | 6693.11  | +8.8           | +2.9         | +0.6        | +0.8         | +8.4         | ▲4.5         | ▲2.1         | ▲3.7         | +2.4         | ▲2.9        | +1.9        |
| シンガポール  | ST           | 2510.14  | +9.2           | +1.8         | +0.7        | +2.1         | +3.1         | ▲8.7         | +2.2         | +0.4         | +1.5         | ▲1.2        | +1.6        |
| タイ      | SET          | 692.46   | ▲3.2           | ▲2.7         | ▲0.6        | +2.4         | +0.3         | ▲7.7         | ▲4.4         | +2.0         | ▲0.1         | ▲2.7        | +1.1        |
| インド     | ムンバイSENSEX30 | 11918.65 | +48.0          | +8.2         | +1.2        | +6.9         | +5.1         | ▲12.3        | +2.0         | +1.3         | +8.9         | +0.9        | +1.8        |
| 中国      | 上海A          | 1753.75  | +39.7          | +5.6         | +1.9        | ▲0.7         | +11.0        | <b>+14.1</b> | +2.0         | ▲3.6         | +2.9         | +1.6        | +0.8        |
| サウジアラビア | サウジ証取株価      | 11454.94 | ▲19.7          | +0.9         | +3.1        | ▲12.5        | <b>▲23.5</b> | ▲14.1        | <b>+17.4</b> | <b>▲17.5</b> | +2.4         | ▲1.9        | <b>▲2.1</b> |
| クウェート   | クウェート総合      | 9905.3   | ▲0.5           | +3.2         | +2.4        | <b>▲14.3</b> | +3.4         | ▲3.1         | +0.8         | ▲5.7         | +2.6         | +0.1        | +1.5        |
| UAE     | ドバイ金融市場      | 474.28   | <b>▲58.1</b>   | <b>+19.7</b> | <b>+3.9</b> | ▲14.2        | ▲18.3        | <b>▲15.6</b> | <b>▲11.8</b> | ▲4.5         | <b>+12.6</b> | +2.4        | <b>+4.5</b> |

(注) 「変化率」は、直近値までの変化率。プラスは株価の上昇を示す。  
 「過去の動き」は当該期間の変化率(例：4週間前=4週間前の週間変化率、6カ月前=6カ月前の月間変化率)を示す。  
 直近値以外の単位は%。  
 網掛け太字は当該期間で最も上昇率の大きい(下落率の低い)株価、太斜字は最も下落率の大きい(上昇率の低い)株価を示す。

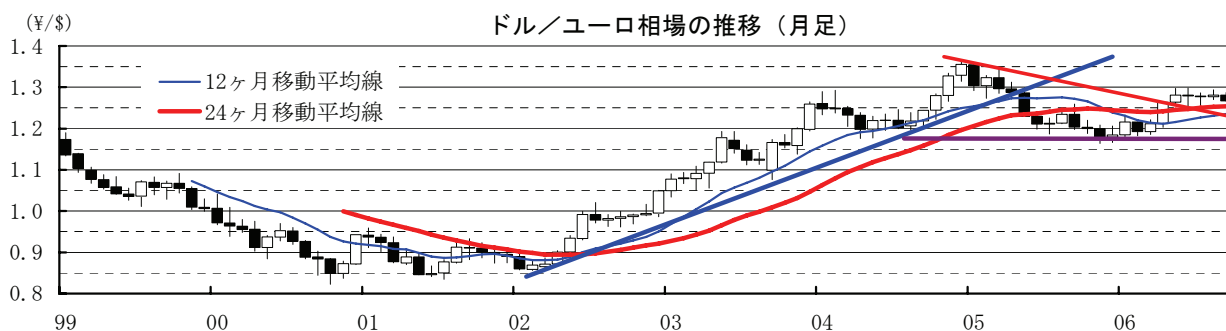
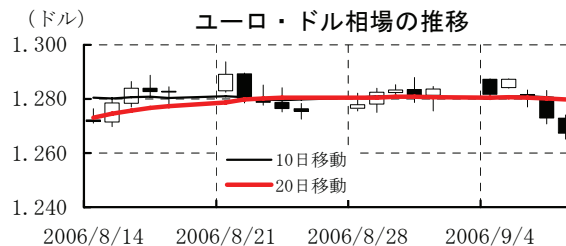
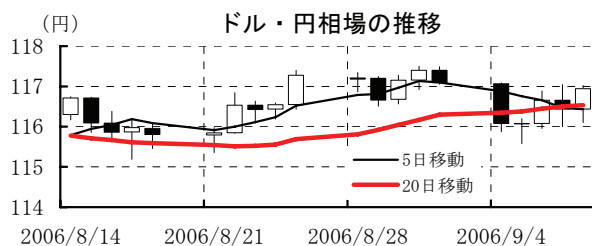


本資料は情報提供を目的として作成されたものであり、投資勧誘を目的としたものではありません。作成時点で、第一生命経済研究所経済調査部が信ずるに足ると判断した情報に基づき作成していますが、その正確性、完全性に対する責任は負いません。見直しは予告なく変更されることがあります。また、記載された内容は、第一生命ないしはその関連会社の投資方針と常に整合的であるとは限りません。

[為替]

|            | 直近値    | 直近までの変化率 |       |       | 過去の動き |       |       |       |       |       |       |       |
|------------|--------|----------|-------|-------|-------|-------|-------|-------|-------|-------|-------|-------|
|            |        | 1年前～     | 1月前～  | 前週末～  | 月間    |       |       |       |       | 週間    |       |       |
|            |        |          |       |       | 6カ月前  | 5カ月前  | 4カ月前  | 3カ月前  | 2カ月前  | 1カ月前  | 3週間前  | 2週間前  |
| 日本円        | 116.94 | ▲5.8     | ▲1.4  | +0.1  | ▲1.7  | +3.4  | +1.0  | ▲1.6  | ▲0.2  | ▲2.4  | ▲1.3  | +0.2  |
| ユーロ        | 1.2673 | +2.2     | ▲1.2  | ▲1.3  | +1.7  | +4.3  | +1.4  | ▲0.1  | ▲0.2  | +0.4  | ▲0.6  | +0.7  |
| イギリスポンド    | 1.8953 | +3.3     | ▲0.6  | ▲0.5  | ▲0.9  | +5.1  | +2.4  | ▲1.1  | +1.0  | +2.0  | +0.3  | +1.0  |
| スイスフラン     | 1.2474 | ▲0.2     | ▲1.8  | ▲1.4  | +0.6  | +5.0  | +1.6  | ▲0.3  | ▲0.7  | +0.1  | ▲0.5  | +0.8  |
| スウェーデンクローナ | 7.3545 | +2.3     | ▲2.8  | ▲1.1  | +1.5  | +5.7  | +0.5  | +1.6  | ▲0.2  | ▲0.5  | ▲1.0  | ▲0.3  |
| ポーランドズロチ   | 3.1469 | +1.2     | ▲4.5  | ▲1.9  | ▲2.0  | +5.4  | ▲0.2  | ▲3.6  | +2.9  | +0.2  | ▲1.3  | +0.1  |
| ロシアルーブル    | 26.804 | +5.3     | ▲0.3  | ▲0.3  | +1.2  | +1.9  | +0.4  | +0.8  | +0.1  | +0.2  | ▲0.3  | +0.3  |
| カナダドル      | 1.1207 | +5.2     | +0.2  | ▲1.5  | ▲2.8  | +4.4  | +1.4  | ▲1.3  | ▲1.3  | +2.4  | +1.4  | +0.4  |
| メキシコペソ     | 11.003 | ▲2.5     | ▲1.2  | ▲1.2  | ▲3.7  | ▲1.7  | ▲0.5  | ▲2.0  | +3.3  | +0.5  | ▲1.5  | +0.9  |
| ブラジルリアル    | 2.158  | +6.9     | +0.6  | ▲0.9  | ▲1.9  | +3.6  | ▲7.4  | +3.4  | ▲0.6  | +1.5  | ▲0.4  | +0.8  |
| アルゼンチンペソ   | 3.101  | ▲6.8     | ▲0.9  | ▲0.2  | ▲0.3  | +1.1  | ▲1.2  | ▲0.1  | +0.4  | ▲0.8  | ▲0.3  | ▲0.1  |
| NZドル       | 0.638  | ▲9.6     | +2.0  | ▲2.7  | ▲7.0  | +3.7  | ▲0.7  | ▲4.1  | +1.7  | +6.1  | ▲0.5  | +3.0  |
| オーストラリアドル  | 0.7541 | ▲2.4     | ▲0.8  | ▲1.7  | ▲3.5  | +6.0  | ▲1.0  | ▲1.3  | +3.2  | ▲0.3  | ▲0.3  | +1.3  |
| 韓国ウォン      | 957.00 | +6.7     | +0.7  | +0.4  | ▲0.1  | +2.9  | ▲0.2  | ▲0.3  | ▲0.7  | ▲0.6  | ▲0.3  | +0.1  |
| 台湾ドル       | 32.869 | ▲0.4     | ▲0.2  | +0.0  | ▲0.0  | +1.7  | ▲0.4  | ▲1.1  | ▲1.1  | ▲0.5  | ▲0.7  | +0.0  |
| シンガポールドル   | 1.5731 | +6.2     | +0.0  | ▲0.1  | +0.4  | +2.1  | +0.1  | ▲0.2  | +0.2  | +0.4  | ▲0.4  | +0.5  |
| タイバーツ      | 37.45  | +8.6     | +0.1  | +0.1  | +0.5  | +3.5  | ▲2.4  | +0.8  | +0.7  | +0.7  | ▲0.3  | +0.5  |
| インドネシアルピア  | 9155   | +11.7    | ▲0.7  | ▲0.6  | +3.3  | +3.1  | ▲5.4  | ▲0.0  | +2.1  | ▲0.1  | ▲0.7  | +0.4  |
| インドルピー     | 46.23  | ▲5.5     | +0.7  | +0.6  | ▲0.5  | ▲0.6  | ▲2.2  | ▲0.3  | ▲1.1  | +0.0  | ▲0.3  | +0.1  |
| 中国人民幣      | 7.949  | +1.81    | +0.31 | +0.06 | +0.29 | +0.04 | ▲0.14 | +0.38 | +0.32 | +0.20 | ▲0.02 | +0.29 |

(注) 為替レートは全て対ドルレート。ただし、ユーロ、豪ドル、NZドルは当該通貨から見たドル建て。  
 「変化率」は、直近値までの変化率。すべてプラスは当該通貨の増価を示す。  
 「過去の動き」は当該期間の変化率(例：4週間＝4週間前の週間変化率、6カ月前＝6カ月前の月間変化率)を示す。  
 直近値以外の単位は%。  
 網掛け太字は当該期間で最も上昇率の大きい(下落率の低い)通貨、太斜字は最も下落率の大きい(上昇率の低い)通貨を示す。



本資料は情報提供を目的として作成されたものであり、投資勧誘を目的としたものではありません。作成時点で、第一生命経済研究所経済調査部が信ずるに足ると判断した情報に基づき作成していますが、その正確性、完全性に対する責任は負いません。見直しは予告なく変更されることがあります。また、記載された内容は、第一生命ないしはその関連会社の投資方針と常に整合的であるとは限りません。

[商品]

|              | 直近値    | 直近までの変化率 |       |      | 過去の動き |       |       |       |       |       |      |      |
|--------------|--------|----------|-------|------|-------|-------|-------|-------|-------|-------|------|------|
|              |        | 1年前～     | 1月前～  | 前週末～ | 月間    |       |       |       |       | 週間    |      |      |
|              |        |          |       |      | 6カ月前  | 5カ月前  | 4カ月前  | 3カ月前  | 2カ月前  | 1カ月前  | 3週間前 | 2週間前 |
| WT I         | 66.25  | +2.7     | ▲13.2 | ▲4.2 | +8.5  | +5.8  | +1.1  | +3.7  | +0.6  | ▲5.6  | +1.9 | ▲4.6 |
| 北海ブレント       | 65.33  | +3.6     | ▲15.8 | ▲5.5 | +6.7  | +9.3  | ▲2.2  | +4.0  | +2.6  | ▲6.5  | ▲2.2 | ▲4.9 |
| ドバイ          | 63.40  | +10.7    | ▲12.2 | ▲5.3 | +5.7  | +9.5  | ▲1.1  | +3.3  | +0.7  | ▲2.3  | +2.3 | ▲3.1 |
| OPECバスケット    | 62.84  | +7.5     | ▲12.9 | ▲3.6 | +8.3  | +8.2  | ▲1.1  | +3.6  | +1.7  | ▲4.7  | ▲5.0 | ▲1.3 |
| 金 (NY)       | 611.4  | +36.6    | ▲5.3  | ▲2.4 | +3.2  | +12.5 | ▲1.8  | ▲4.1  | +3.0  | ▲0.9  | +1.6 | +0.7 |
| 銅 (NY)       | 358.75 | +111.5   | ▲0.9  | +2.6 | +13.6 | +34.1 | +11.4 | ▲6.8  | +4.3  | ▲3.9  | +0.1 | +1.2 |
| アルミ (NY)     | 120.00 | +41.2    | +3.4  | +6.2 | ▲1.1  | +12.7 | ▲4.5  | ▲3.3  | +0.6  | ▲3.2  | +0.4 | +0.4 |
| 鉛 (LDN)      | 1335   | +54.9    | +12.8 | +8.5 | +0.3  | +2.1  | ▲11.5 | ▲5.2  | +7.6  | +10.8 | +3.0 | +0.8 |
| 亜鉛 (LDN)     | 3500   | +154.5   | +2.6  | +2.0 | +12.1 | +20.0 | +15.6 | ▲12.3 | +6.1  | +1.0  | +2.4 | +2.1 |
| ニッケル (LDN)   | 28000  | +93.8    | +8.1  | ▲1.9 | +2.0  | +26.4 | +13.6 | ▲2.5  | +19.4 | +12.9 | +5.0 | ▲2.9 |
| スズ (LDN)     | 9150   | +33.6    | +8.6  | +1.9 | +5.2  | +16.0 | ▲12.2 | ▲2.4  | +4.0  | +5.1  | +1.1 | +5.0 |
| 銀 (NY、現物)    | 12.14  | +73.9    | ▲0.4  | ▲6.3 | +18.2 | +19.2 | ▲8.6  | ▲11.5 | +3.0  | +13.0 | +2.9 | +4.4 |
| プラチナ (NY、現物) | 1225   | +34.5    | ▲1.3  | ▲1.7 | +1.1  | +8.5  | +8.0  | ▲1.4  | +0.2  | +1.0  | +0.9 | +2.0 |
| 小麦 (シカゴ)     | 400.00 | +29.4    | +4.2  | ▲0.3 | ▲6.7  | ▲0.4  | +13.6 | ▲5.6  | +7.0  | +1.6  | +3.8 | +6.0 |
| 大豆 (シカゴ)     | 157.80 | ▲14.4    | ▲0.1  | +0.1 | +0.2  | ▲1.0  | ▲0.3  | +1.3  | ▲6.9  | ▲3.3  | +0.1 | ▲1.2 |
| コーン (シカゴ)    | 231.75 | +14.3    | ▲1.7  | +0.8 | +3.5  | +1.0  | +5.5  | ▲6.3  | +1.5  | ▲2.9  | +2.4 | +2.2 |
| CRB          | 320.39 | ▲1.3     | ▲8.7  | ▲1.5 | +2.7  | +5.0  | ▲1.4  | +0.4  | +1.0  | ▲5.9  | +1.2 | ▲3.2 |
| JOC          | 128.01 | +6.6     | +0.9  | +0.1 | +1.1  | +3.5  | +1.5  | ▲0.1  | +0.2  | ▲0.6  | ▲4.3 | +4.7 |
| 日経商品指数 (17種) | 130.95 | +21.0    | +0.7  | +0.8 | +2.5  | +3.5  | ▲0.1  | ▲1.4  | +0.4  | +0.1  | +0.8 | +0.3 |
| 日経商品指数 (国際)  | 129.55 | +18.2    | ▲6.0  | ▲0.1 | +6.2  | +7.4  | +0.6  | ▲2.2  | +0.7  | ▲3.2  | +1.4 | ▲1.3 |

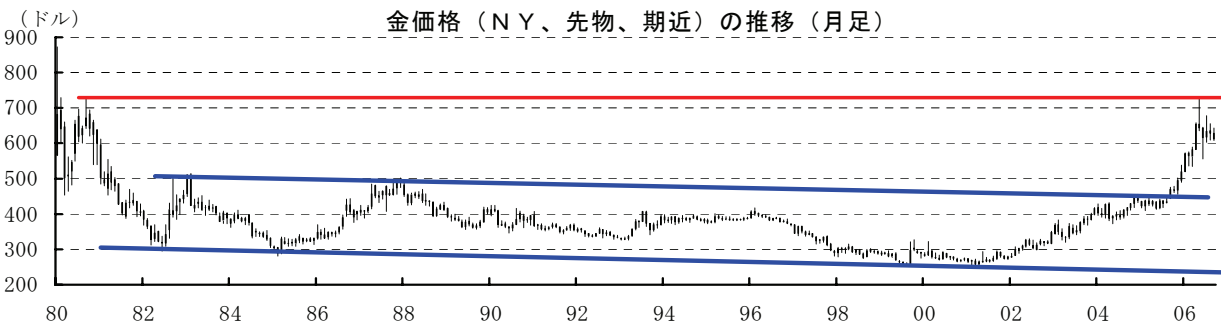
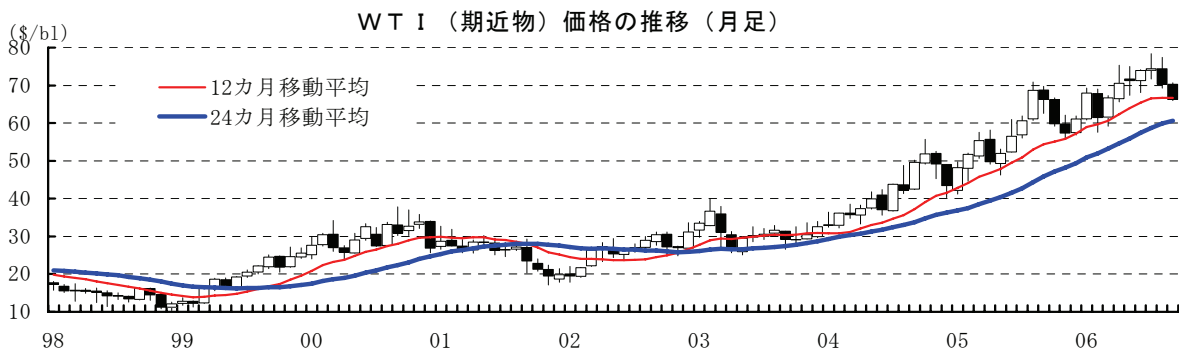
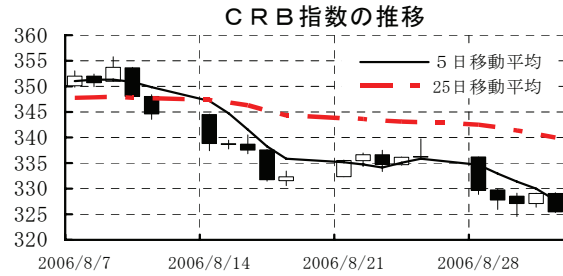
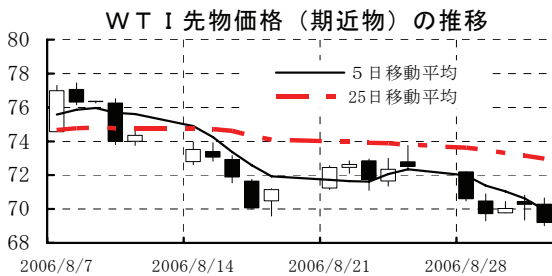
(注) 「変化率」は、直近値までの変化率。プラスは商品価格の上昇を示す。

「過去の動き」は当該期間の変化率 (例: 4週間前=4週間前の週間変化率、6カ月前=6カ月前の月間変化率) を示す。

直近値以外の単位は%。

OPECバスケット、日経商品指数 (国際) は木曜日、日経商品指数 (17種) は水曜日の値。

網掛け太字は当該期間で最も上昇率の大きい (下落率の低い) 商品、太斜字は最も下落率の大きい (上昇率の低い) 商品を示す。



本資料は情報提供を目的として作成されたものであり、投資勧誘を目的としたものではありません。作成時点で、第一生命経済研究所経済調査部が信ずるに足ると判断した情報に基づき作成していますが、その正確性、完全性に対する責任は負いません。見直しは予告なく変更されることがあります。また、記載された内容は、第一生命ないしはその関連会社の投資方針と常に整合的であるとは限りません。