

Market Watching

市場レポート

テーマ: Weekly Market Report (2006年9月4日～)
～日銀は年内見送り論にどう対応するのか～

発表日: 2006年9月4日 (月)

第一生命経済研究所 経済調査部
担当 鷹峰 義清 (03-5221-4521)

今週のスケジュール

今週の経済指標・イベント・注目材料

発表日	国	指標・イベント	注目度	コンセンサス	レンジ	前回	備考
9月4日(月)	日本	法人企業統計(4～6月期)・売上高 ・経常利益 ・設備投資	★			+5.0%	前年比
			★★★	+14.5%	+13.2～+19.6%	+4.1%	前年比
			★	▲20.5%	▲21.8～▲18.5%	+13.9%	前年比
		マネタリーベース(8月)	★	▲20.5%	▲21.8～▲18.5%	▲17.8%	前年比
	欧州	欧生産者物価(7月)		+0.5%	+0.4～+0.7%	+0.2%	前月比
	米国	祝日					
9月5日(火)	日本	10年債入札	★				
	欧州	欧小売売上高(7月)		+0.2%	▲0.5～+0.7%	+0.5%	前月比
		独製造業受注(7月)	★	+1.5%	+0.6～+2.0%	▲0.5%	前月比
	米国	—					
9月6日(水)	日本	—					
	欧州	—					
	米国	ISM非製造業景況指数(8月)	★★	55.0	53.5～57.0	54.8	
ベージュブック		★★★					
9月7日(木)	日本	景気動向指数(7月)・先行DI 一致DI		40.0	40.0	54.5	
				83.3	77.8～83.3	90.0	
	欧州	独鉱工業生産(7月)	★	+0.6%	0.0～+1.5%	▲0.4%	前月比
		BOE金融政策委員会(6日～)		±0bp	±0bp	±0bp	現行: 4.75%
		ECB月報	★				
	米国	サンフランシスコ連銀総裁講演					
他	APEC財務相会合(8日まで)	★★★					
9月8日(金)	日本	マネーサプライ(8月)・M2+CD	★	+0.5%	+0.3～+1.2%	+0.5%	前年比
		景気ウォッチャー(8月)・現状判断DI	★			48.4	
		日銀金融政策決定会合(7日～)	★	±0bp	±0bp	±0bp	政策金利変更幅
		福井日銀総裁記者会見	★★★				
		金融経済月報					
	自民党総裁選告示日						
	欧州	独貿易収支(7月)		+125	+120～+140	+133	億ユーロ
米国	消費者信用残高(7月)		+75	+30～+100	+103	億ドル・前月差	
9月9日(土)		—					
9月10日(日)		—					

(注) 市場コンセンサス、予測レンジは各種バンダー調査に基づく
注目度は筆者

【債券市場】: 図表は3～4ページ

先週は、長期金利中心に低下。引き続き、米国を先導とした世界的な景気の減速見通しから、債券市場への資金流入が続いた。米国のコアPCEデフレーターが予想以下の伸びにとどまったことなども、インフレ加速懸念を抑え込む形となった。一方、ユーロ圏内では、ECB理事会で次回会合での利上げが示唆される声明が出されたことで、短期金利は小幅ながら上昇した。

今週は、日米欧とも経済指標は少なめ。日本では週初発表の法人企業統計が注目されるが、波乱要因にはなりにくい見込み。週末に日銀の金融政策決定会合が行われるが、終了後の福井日銀総裁の会見は、このところ市場で高まっている年内据え置き論に対して強く牽制するようなものになるかどうか注目点。先週末発表された米雇用統計、ISMがいずれも市場コンセンサスに近い結果で、景気に対するブレーキが強まっているようなことを示唆するような内容ではなかったことから、金利低下に歯止めがかかりやすいと予想される。

本資料は情報提供を目的として作成されたものであり、投資勧誘を目的としたものではありません。作成時点で、第一生命経済研究所経済調査部が信ずるに足ると判断した情報に基づき作成していますが、その正確性、完全性に対する責任は負いません。見直しは予告なく変更されることがあります。また、記載された内容は、第一生命ないしはその関連会社の投資方針と常に整合的であるとは限りません。

【株式市場】：図表は5ページ

先週は、世界的に株価は堅調に推移した。金利の低下傾向が続く一方で、米経済指標は個人消費、雇用統計、ISMなどいずれも底堅い内容だったことから、過度の景気減速懸念が後退、前週の下落を取り戻す格好となった。

今週は、景気の過度の減速懸念の後退期待がどこまで続くかがカギ。マクロ経済指標の発表は少ないため、専ら市場の地合いが左右しよう。米国では、レーバーデー明けとなり、バックトゥースクールセールの結果や週次統計のほか、企業の業績ガイダンスなどがきっかけとなって方向感が決まる可能性がある。日本では、週初の法人企業統計の内容が極端なものとなれば市場に影響する可能性もあるが、特に波乱は見込み難い。週末の福井総裁の会見で年内見送りを否定するようだと、据え置き予想が幅をかかせているだけにネガティブなインパクトが大きくなる可能性もある。また、週末は自民党総裁選の告示日でもあり、次期総裁への関心が高まろう。ただし、総裁レース予想は“鉄板”状態でもあり、閣僚名簿がどうなるのか、捕らぬ狸の皮算用で盛り上がる。

【為替市場】：図表は6ページ

先週は、ドルは軟調に推移した。米年内追加利上げ予想が薄れ徐々に短期金利が低下する中で、前週末の反動が出た格好。特に方向感が強く出るような展開となはならなかった。

今週は、特に注目度の高い指標はない。週末の福井日銀総裁の会見がタカ派的なものとなったときのみ相場が大きく動く可能性がある。大きなトレンドとしては、追加利上げが確実視されるユーロ、次回利上げのタイミング予想は徐々に後ろ倒しされているものの利上げ余地だけは大きい日本円に上昇余地がある。

【商品市場】：図表は7ページ

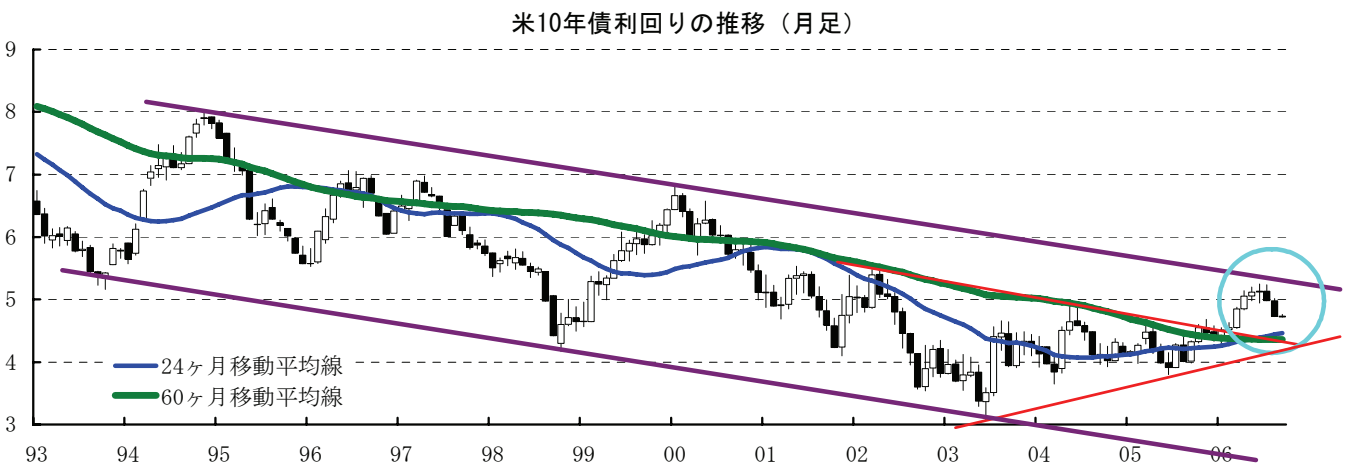
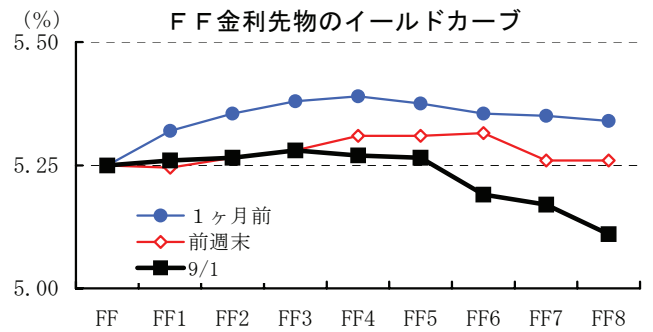
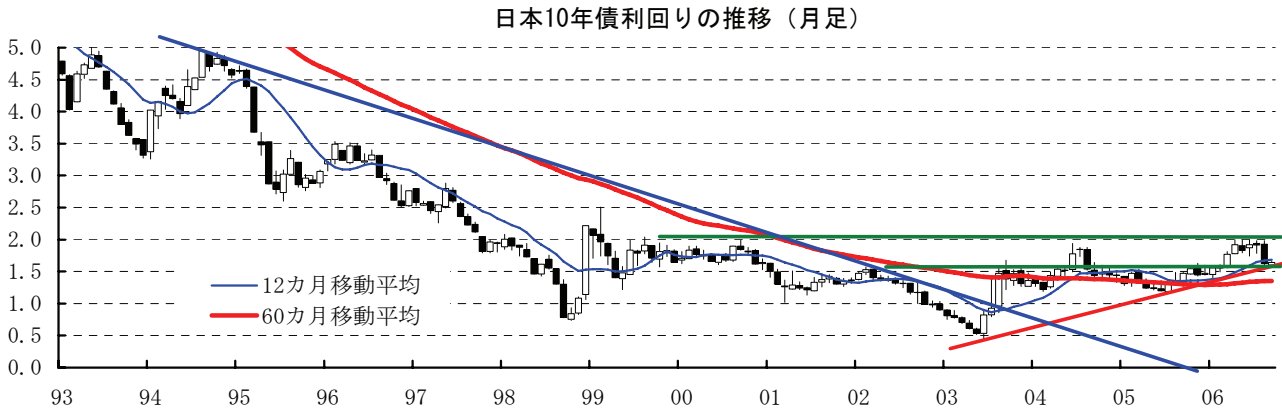
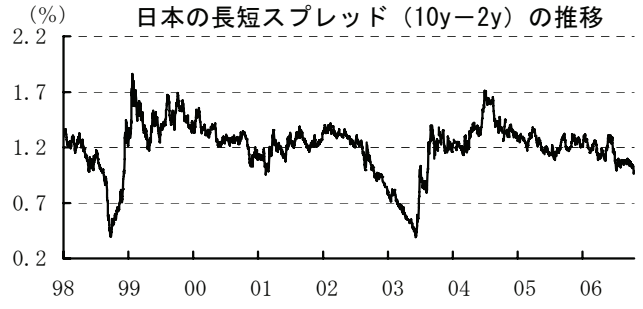
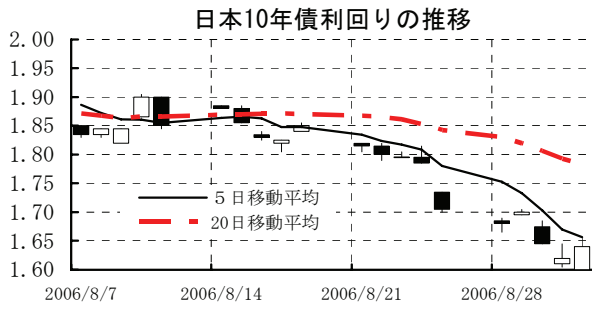
先週は、原油が下落したものの、非鉄金属などはこのところ急騰していたニッケルを除いて上昇した。原油は、ハリケーンの進路が石油精製施設の多い米中西部からそれる見通しとなったことに加え、今年は警戒されていたほどハリケーンは発生しないとの楽観的な見方も台頭、原油価格の押し下げに繋がった。

今週も、原油価格はハリケーンの動向が大きく左右する見込み。ガソリン需要期も終わり、今後は在庫率が十分なヒーティングオイルが材料となることから、波乱要因がなければ原油市況は軟調気味の推移が続こう。

[債券市場]

	直近値	直近までの変化率			過去の動き								
		1年前～	1月前～	前週末～	月間					週間			
					6カ月前	5カ月前	4カ月前	3カ月前	2カ月前	1カ月前	3週間前	2週間前	
2年	日本	0.651	+52	▲19	▲1	+22	▲1	+17	+1	▲2	▲18	+0	▲14
	米国	4.758	+104	▲19	▲9	+14	+4	+18	+12	▲20	▲18	▲9	▲2
	イギリス	4.846	+77	+9	+0	+13	+16	+8	+7	▲4	+15	▲9	▲1
	ドイツ	3.525	+138	+2	+1	+27	+9	▲2	+22	▲6	+1	+2	▲12
	スイス	1.997	+105	+2	+2	+12	+8	+13	+10	▲9	+1	+3	▲5
	スウェーデン	3.403	+138	+1	▲6	+21	+7	+4	+21	+11	+4	▲2	▲3
	ポーランド	4.938	+58	▲1	▲3	+15	+15	+3	+59	▲5	▲11	+18	▲5
	カナダ	3.947	+108	▲17	▲11	+4	+14	+5	+22	▲28	▲15	▲8	▲3
	メキシコ	7.311	▲140	▲15	▲6	+22	▲19	+33	▲8	▲20	▲8	+1	+5
	ニュージーランド*	6.634	+77	+4	▲3	+10	+20	+7	+13	+19	+2	+7	▲5
	オーストラリア	5.826	+84	▲14	▲5	+7	+29	+5	+12	+19	▲14	▲8	▲2
	韓国	4.750	+60	▲6	▲3	+5	▲6	▲18	+22	▲8	▲6	+2	▲1
	シンガポール	3.120	+109	+16	+3	+37	▲16	▲22	+15	▲4	+19	+9	+3
	タイ	5.248	+158	▲11	▲4	+21	+9	+16	+28	+18	▲11	▲2	+0
インド	7.128	+108	+2	+4	▲14	▲32	+31	+48	▲12	+4	▲7	+4	
10年	日本	1.640	+32	▲28	▲7	+19	+15	▲9	+9	▲0	▲30	+0	▲15
	米国	4.724	+69	▲25	▲5	+30	+20	+7	+2	▲16	▲25	▲13	▲6
	イギリス	4.502	+38	▲12	▲5	+21	+24	▲4	+12	▲11	▲9	▲14	▲6
	ドイツ	3.745	+68	▲18	▲5	+28	+18	+3	+9	▲15	▲16	▲8	▲11
	スイス	2.455	+63	▲24	▲5	+25	+22	▲3	+15	▲15	▲21	▲9	▲8
	スウェーデン	3.687	+73	▲17	▲8	+28	+21	+2	+12	▲19	▲13	▲7	▲8
	ポーランド	5.627	+95	+2	▲7	+37	+18	+16	+35	▲8	▲7	+9	▲0
	カナダ	4.084	+34	▲23	▲10	+14	+21	▲2	+14	▲27	▲21	▲14	▲5
	メキシコ	8.168	▲61	▲45	▲12	+65	+5	+51	+5	▲57	▲30	+1	+15
	ニュージーランド*	5.781	+19	▲6	▲4	▲6	+3	+4	+7	+2	▲10	+4	▲7
	オーストラリア	5.623	+61	▲22	▲3	+13	+29	+3	+5	+6	▲17	▲9	▲11
	韓国	4.900	+4	▲7	+0	+21	▲20	▲11	+5	▲15	▲9	+0	+2
	シンガポール	3.370	+54	▲12	▲1	+9	▲8	▲8	+14	▲6	▲11	▲1	▲3
	タイ	5.343	+48	▲14	▲14	+5	+23	▲15	+30	▲20	▲14	+2	+0
インド	7.886	+81	▲41	▲4	+19	▲15	+27	+44	+13	▲35	▲12	▲6	
長短スプレッド	日本	+98.9	▲20	▲9	▲5	▲3	+17	▲26	+8	+1	▲11	▲0	▲1
	米国	▲3.4	▲34	▲6	+4	+16	+16	▲11	▲10	+4	▲8	▲3	▲4
	イギリス	▲34.4	▲39	▲21	▲5	+8	+8	▲12	+5	▲6	▲23	▲4	▲5
	ドイツ	+22.0	▲70	▲20	▲6	+1	+9	+6	▲13	▲9	▲17	▲10	+1
	スイス	+45.8	▲43	▲27	▲7	+14	+14	▲16	+6	▲6	▲22	▲13	▲3
	スウェーデン	+28.4	▲64	▲18	▲1	+7	+14	▲2	▲8	▲31	▲17	▲5	▲4
	ポーランド	+68.9	+37	+3	▲4	+22	+3	+13	▲23	▲4	+11	▲9	+5
	カナダ	+13.7	▲74	▲5	+1	+10	+6	▲7	▲8	+1	▲5	▲5	▲2
	メキシコ	+85.7	+79	▲30	▲6	+43	+24	+18	+13	▲37	▲23	+0	+10
	ニュージーランド*	▲85.3	▲58	▲10	▲2	▲16	▲17	▲2	▲6	▲17	▲12	▲3	▲2
	オーストラリア	▲20.3	▲22	▲7	+2	+5	▲1	▲2	▲7	▲13	▲3	▲0	▲9
	韓国	+15.0	▲57	▲1	+3	+16	▲13	+8	▲17	▲7	▲3	▲2	+3
	シンガポール	+25.0	▲55	▲28	▲4	▲28	+8	+14	▲1	▲2	▲30	▲10	▲6
	タイ	+9.5	▲110	▲3	▲10	▲17	+14	▲31	+3	▲38	▲3	+3	+0
インド	+75.8	▲28	▲42	▲8	+33	+18	▲4	▲4	+25	▲39	▲5	▲10	

(注) 「変化幅」は、直近値までの変化幅。プラスは金利の上昇を示す。
「過去の動き」は当該期間の変化幅(例: 4週間=4週間前の週間変化幅、6カ月前=6カ月前の月間変化幅)を示す。
直近値の単位は%、ただし長短スプレッドはbp。直近値以外の単位はbp。
網掛け太字は当該期間で最も低下幅の大きい(上昇幅の低い)金利、太斜字は最も上昇幅の大きい(低下幅の低い)金利を示す。



本資料は情報提供を目的として作成されたものであり、投資勧誘を目的としたものではありません。作成時点で、第一生命経済研究所経済調査部が信ずるに足ると判断した情報に基づき作成していますが、その正確性、完全性に対する責任は負いません。見直しは予告なく変更されることがあります。また、記載された内容は、第一生命ないしはその関連会社の投資方針と常に整合的であるとは限りません。

[株式市場]

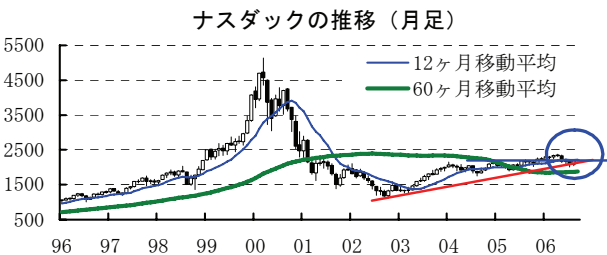
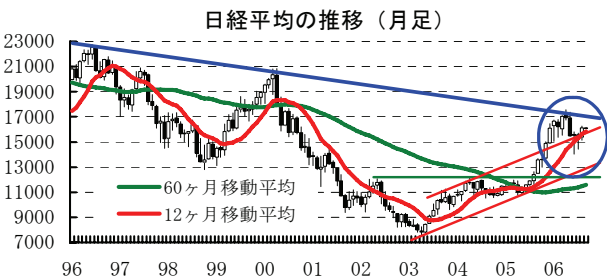
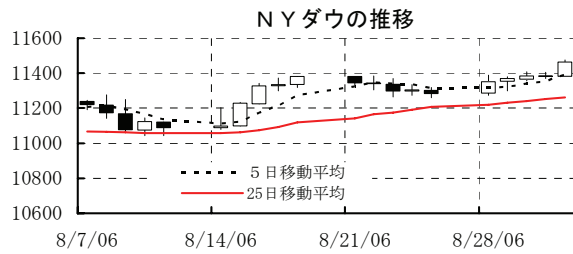
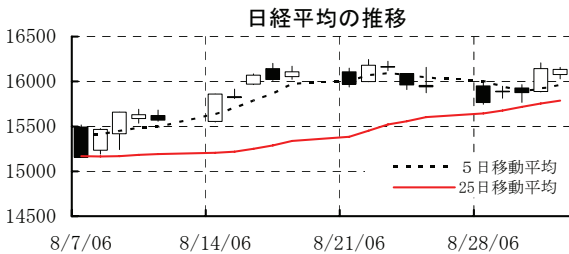
		直近値	直近までの変化率			過去の動き							
			1年前～ 1月前～ 前週末～			月間					週間		
			6カ月前	5カ月前	4カ月前	3カ月前	2カ月前	1カ月前	3週間	2週間			
日本	日経平均	16134.25	+29.0	+4.5	+1.2	+5.3	▲0.9	▲8.5	+0.2	▲0.3	+4.4	+3.5	▲1.0
	TOPIX	1633.35	+27.9	+4.2	+0.8	+4.1	▲0.7	▲8.0	+0.4	▲0.9	+4.0	+4.0	▲1.3
	日経店頭	2258.34	+7.7	+2.7	▲1.4	+2.2	▲1.9	▲9.2	▲1.1	▲6.2	+3.1	+2.9	+1.2
米国	NYダウ	11464.15	+9.6	+3.0	+1.6	+1.1	+2.3	▲1.7	▲0.2	+0.3	+1.7	+2.6	▲0.9
	S P500	1311.01	+7.3	+3.2	+1.2	+1.1	+1.2	▲3.1	+0.0	+0.5	+2.1	+2.8	▲0.6
	ナスダック	2193.16	+2.1	+6.4	+2.5	+2.6	▲0.7	▲6.2	▲0.3	▲3.7	+4.4	+5.2	▲1.1
	フィテ ^ル フィテ ^半 導体	444.52	▲5.1	+9.9	+2.5	▲4.5	+3.5	▲10.1	▲5.0	▲6.6	+8.8	+10.0	▲2.7
イギリス	FT100	5949.10	+11.6	+1.2	+1.2	+3.0	+1.0	▲5.0	+1.9	+1.6	▲0.4	+1.4	▲0.4
ドイツ	DAX	5876.54	+21.3	+5.0	+1.1	+3.0	+0.7	▲5.3	▲0.2	▲0.0	+3.1	+3.4	▲0.1
欧州	ダウ欧州50	3536.75	+12.8	+3.6	+1.1	+1.1	+0.8	▲5.0	+0.6	+2.1	+2.1	+1.7	+0.3
スウェーデン	ストックホルムOMX	997.57	+17.1	+7.0	+2.6	+6.5	▲2.2	▲8.6	+0.9	▲1.1	+5.1	+4.4	▲0.6
ポーランド	ワルシャワWIG	43488.03	+36.4	▲3.6	+2.1	+3.5	+9.4	▲9.9	+2.6	+12.9	▲5.5	+1.0	▲1.4
ロシア	RT	1620.00	+81.1	+4.9	▲1.4	▲1.3	+15.5	▲11.8	+2.3	+3.8	+4.9	▲3.7	+3.0
メキシコ	ボルサ	21192.26	+46.3	+6.1	+0.9	+3.0	+7.1	▲9.5	+2.5	+5.0	+4.7	+3.8	▲0.2
ブラジル	ボパスバ	37329.15	+33.5	+1.3	+3.8	▲1.7	+6.4	▲9.5	+0.3	+1.2	▲2.3	+1.6	▲4.2
アルゼンチン	メルバル	1677.85	+4.0	▲1.1	+0.1	+5.0	+6.0	▲13.4	+3.5	▲0.6	▲2.3	+2.3	+1.3
NZ	ニュージーランドSX50	3514.46	+4.4	▲1.8	+0.9	+9.0	+2.5	▲4.8	▲0.8	▲0.1	▲2.0	▲1.1	+0.5
オーストラリア	AS200	5097.10	+13.3	+2.3	+1.5	+4.2	+2.5	▲4.9	+1.4	▲1.7	+2.6	+2.1	▲0.6
香港	ハンセン	17423.72	+15.1	+3.0	+2.8	▲0.7	+5.4	▲4.8	+2.6	+4.3	+2.5	+0.5	▲2.2
韓国	総合	1356.67	+22.6	+5.4	+2.1	▲0.9	+4.4	▲7.2	▲1.7	+0.2	+4.2	+3.0	▲0.1
台湾	加権	6651.46	+10.2	+3.3	+1.9	+0.8	+8.4	▲4.5	▲2.1	▲3.7	+2.4	+2.3	▲2.9
シンガポール	ST	2491.49	+8.5	+1.9	+1.6	+2.1	+3.1	▲8.7	+2.2	+0.4	+1.5	+1.3	▲1.2
タイ	SET	696.44	▲1.9	+1.4	+1.1	+2.4	+0.3	▲7.7	▲4.4	+2.0	▲0.1	+0.0	▲2.7
インド	ムンバイSENSEX30	11778.02	+49.5	+9.5	+1.8	+6.9	+5.1	▲12.3	+2.0	+1.3	+8.9	+2.4	+0.9
中国	上海A	1720.55	+38.2	+2.3	+0.8	▲0.7	+11.0	+14.1	+2.0	▲3.6	+2.9	▲0.5	+1.6
サウジアラビア	サウジ証券株価	11111.90	▲25.2	+4.7	▲2.1	▲12.5	▲23.5	▲14.1	+17.4	▲17.5	+2.4	+0.2	▲1.9
クウェート	クウェート総合	9670.0	▲0.3	+4.1	+1.5	▲14.3	+3.4	▲3.1	+0.8	▲5.7	+2.6	▲0.8	+0.1
UAE	ドバイ金融市場	456.53	▲57.3	+13.7	+4.5	▲14.2	▲18.3	▲15.6	▲11.8	▲4.5	+12.6	+4.2	+2.4

(注) 「変化率」は、直近値までの変化率。プラスは株価の上昇を示す。

「過去の動き」は当該期間の変化率(例: 4週間=4週間前の週間変化率、6カ月前=6カ月前の月間変化率)を示す。

直近値以外の単位は%。

網掛け太字は当該期間で最も上昇率の大きい(下落率の低い)株価、太斜字は最も下落率の大きい(上昇率の低い)株価を示す。



本資料は情報提供を目的として作成されたものであり、投資勧誘を目的としたものではありません。作成時点で、第一生命経済研究所経済調査部が信ずるに足ると判断した情報に基づき作成していますが、その正確性、完全性に対する責任は負いません。見直しは予告なく変更されることがあります。また、記載された内容は、第一生命ないしはその関連会社の投資方針と常に整合的であるとは限りません。

[為替]

	直近値	直近までの変化率			過去の動き							
		1年前～	1月前～	前週末～	月間					週間		
					6カ月前	5カ月前	4カ月前	3カ月前	2カ月前	1カ月前	3週間前	2週間前
日本円	117.09	▲6.6	▲2.2	+0.2	▲1.7	+3.4	+1.0	▲1.6	▲0.2	▲2.1	+0.4	▲1.3
ユーロ	1.2836	+2.7	+0.1	+0.7	+1.7	+4.3	+1.4	▲0.1	▲0.2	+0.4	+0.8	▲0.6
イギリスポンド	1.9054	+3.9	+1.6	+1.0	▲0.9	+5.1	+2.4	▲1.1	+1.0	+2.0	▲0.4	+0.3
スイスフラン	1.2302	+0.3	▲0.3	+0.8	+0.6	+5.0	+1.6	▲0.3	▲0.7	+0.1	+0.8	▲0.5
スウェーデンクローナ	7.2709	+2.5	▲1.3	▲0.3	+1.5	+5.7	+0.5	+1.6	▲0.2	▲0.5	+0.7	▲1.0
ポーランドズロチ	3.0873	+3.3	▲0.6	+0.1	▲2.0	+5.4	▲0.2	▲3.6	+2.9	+0.2	▲0.5	▲1.3
ロシアルーブル	26.731	+5.9	+0.1	+0.3	+1.2	+1.9	+0.4	+0.8	+0.1	+0.2	+0.3	▲0.3
カナダドル	1.1042	+6.7	+2.3	+0.4	▲2.8	+4.4	+1.4	▲1.3	▲1.3	+2.4	▲0.0	+1.4
メキシコペソ	10.873	▲1.2	+1.5	+0.9	▲3.7	▲1.7	▲0.5	▲2.0	+3.3	+0.5	▲0.1	▲1.5
ブラジルリアル	2.139	+9.2	+2.4	+0.8	▲1.9	+3.6	▲7.4	+3.4	▲0.6	+1.5	+0.9	▲0.4
アルゼンチンペソ	3.095	▲6.4	▲0.8	▲0.1	▲0.3	+1.1	▲1.2	▲0.1	+0.4	▲0.8	▲0.4	▲0.3
NZドル	0.656	▲7.1	+5.6	+3.0	▲7.0	+3.7	▲0.7	▲4.1	+1.7	+6.1	+0.9	▲0.5
オーストラリアドル	0.7671	+0.6	+0.1	+1.3	▲3.5	+6.0	▲1.0	▲1.3	+3.2	▲0.3	▲0.9	▲0.3
韓国ウォン	960.55	+7.0	▲0.5	+0.1	▲0.1	+2.9	▲0.2	▲0.3	▲0.7	▲0.6	+0.3	▲0.3
台湾ドル	32.877	▲0.4	▲0.2	+0.0	▲0.0	+1.7	▲0.4	▲1.1	▲1.1	▲0.5	▲0.1	▲0.7
シンガポールドル	1.5721	+6.2	+0.4	+0.5	+0.4	+2.1	+0.1	▲0.2	+0.2	+0.4	+0.3	▲0.4
タイバーツ	37.49	+8.7	+1.1	+0.5	+0.5	+3.5	▲2.4	+0.8	+0.7	+0.7	▲0.5	▲0.3
インドネシアルピア	9096	+11.5	▲0.0	+0.4	+3.3	+3.1	▲5.4	▲0.0	+2.1	▲0.1	+0.1	▲0.7
インドルピー	46.52	▲5.7	+0.1	+0.1	▲0.5	▲0.6	▲2.2	▲0.3	▲1.1	+0.0	+0.2	▲0.3
中国人民幣	7.953	+1.75	+0.27	+0.29	+0.29	+0.04	▲0.14	+0.38	+0.32	+0.20	+0.02	▲0.02

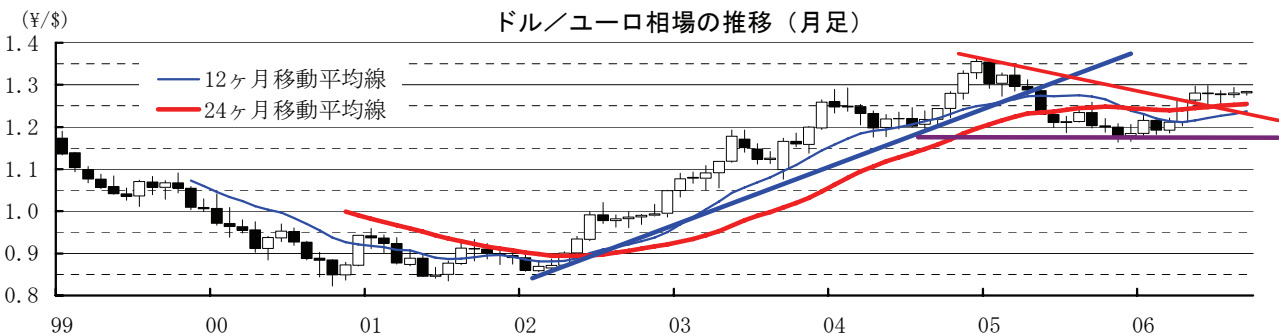
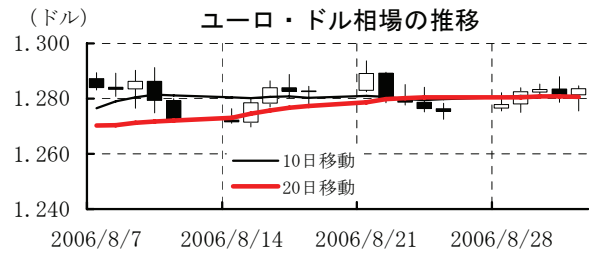
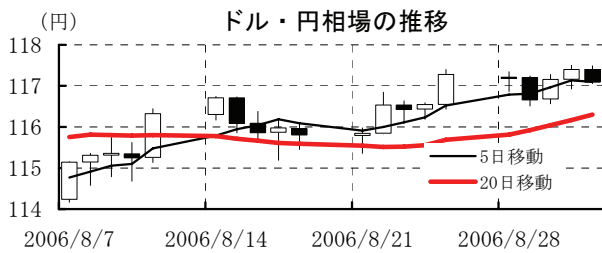
(注) 為替レートは全て対ドルレート。ただし、ユーロ、豪ドル、NZドルは当該通貨から見たドル建て。

「変化率」は、直近値までの変化率。すべてプラスは当該通貨の増価を示す。

「過去の動き」は当該期間の変化率(例：4週間前=4週間前の週間変化率、6カ月前=6カ月前の月間変化率)を示す。

直近値以外の単位は%。

網掛け太字は当該期間で最も上昇率の大きい(下落率の低い)通貨、太斜字は最も下落率の大きい(上昇率の低い)通貨を示す。



本資料は情報提供を目的として作成されたものであり、投資勧誘を目的としたものではありません。作成時点で、第一生命経済研究所経済調査部が信ずるに足ると判断した情報に基づき作成していますが、その正確性、完全性に対する責任は負いません。見直しは予告なく変更されることがあります。また、記載された内容は、第一生命ないしはその関連会社の投資方針と常に整合的であるとは限りません。

〔商品〕

	直近値	直近までの変化率			過去の動き							
		1年前～	1月前～	前週末～	月間					週間		
					6カ月前	5カ月前	4カ月前	3カ月前	2カ月前	1カ月前	3週間前	2週間前
WT I	69.19	▲0.4	▲7.6	▲4.6	+8.5	+5.8	+1.1	+3.7	+0.6	▲5.6	▲4.3	+1.9
北海ブレント	69.15	+2.1	▲8.9	▲4.9	+6.7	+9.3	▲2.2	+4.0	+2.6	▲6.5	▲1.8	▲2.2
ドバイ	66.96	+10.9	▲3.8	▲3.1	+5.7	+9.5	▲1.1	+3.3	+0.7	▲2.3	▲4.5	+2.3
OPECバスケット	65.18	+6.7	▲4.7	▲1.3	+8.3	+8.2	▲1.1	+3.6	+1.7	▲4.7	▲2.0	▲5.0
金 (NY)	626.6	+41.3	▲3.0	+0.7	+3.2	+12.5	▲1.8	▲4.1	+3.0	▲0.9	▲3.4	+1.6
銅 (NY)	349.55	+102.3	▲3.8	+1.2	+13.6	+34.1	+11.4	▲6.8	+4.3	▲3.9	▲1.8	+0.1
アルミ (NY)	113.00	+30.6	▲2.2	+0.4	▲1.1	+12.7	▲4.5	▲3.3	+0.6	▲3.2	▲2.6	+0.4
鉛 (LDN)	1230	+38.3	+10.3	+0.8	+0.3	+2.1	▲11.5	▲5.2	+7.6	+10.8	+1.3	+3.0
亜鉛 (LDN)	3430	+141.9	+0.7	+2.1	+12.1	+20.0	+15.6	▲12.3	+6.1	+1.0	+0.6	+2.4
ニッケル (LDN)	28550	+89.1	+10.4	▲2.9	+2.0	+26.4	+13.6	▲2.5	+19.4	+12.9	+5.2	+5.0
スズ (LDN)	8975	+27.8	+7.2	+5.0	+5.2	+16.0	▲12.2	▲2.4	+4.0	+5.1	+1.2	+1.1
銀 (NY、現物)	12.95	+85.5	+10.1	+4.4	+18.2	+19.2	▲8.6	▲11.5	+3.0	+13.0	+0.9	+2.9
プラチナ (NY、現物)	1246	+38.5	+0.1	+2.0	+1.1	+8.5	+8.0	▲1.4	+0.2	+1.0	▲2.7	+0.9
小麦 (シカゴ)	401.25	+30.8	+2.2	+6.0	▲6.1	▲0.4	+13.6	▲5.6	+7.0	+1.6	▲2.5	+3.8
大豆 (シカゴ)	157.60	▲14.6	▲2.2	▲1.2	+0.2	▲1.0	▲0.3	+1.3	▲6.9	▲3.3	+0.0	+0.1
コーン (シカゴ)	230.00	+10.7	▲4.4	+2.2	+3.5	+1.0	+5.5	▲6.3	+1.5	▲2.9	▲2.2	+2.4
CRB	325.42	▲3.2	▲6.9	▲3.2	+2.7	+5.0	▲1.4	+0.4	+1.0	▲5.9	▲3.5	+1.2
JOC	127.83	+11.4	▲0.2	+4.7	+1.1	+3.5	+1.5	▲0.1	+0.2	▲0.6	▲0.3	▲4.3
日経商品指数 (17種)	129.47	+19.3	+0.1	▲0.0	+2.5	+3.5	▲0.1	▲1.4	+0.4	+0.1	▲1.1	+0.8
日経商品指数 (国際)	128.78	+21.5	▲4.1	▲2.0	+6.2	+7.4	+0.6	▲2.2	+0.7	▲4.1	▲4.0	+1.4

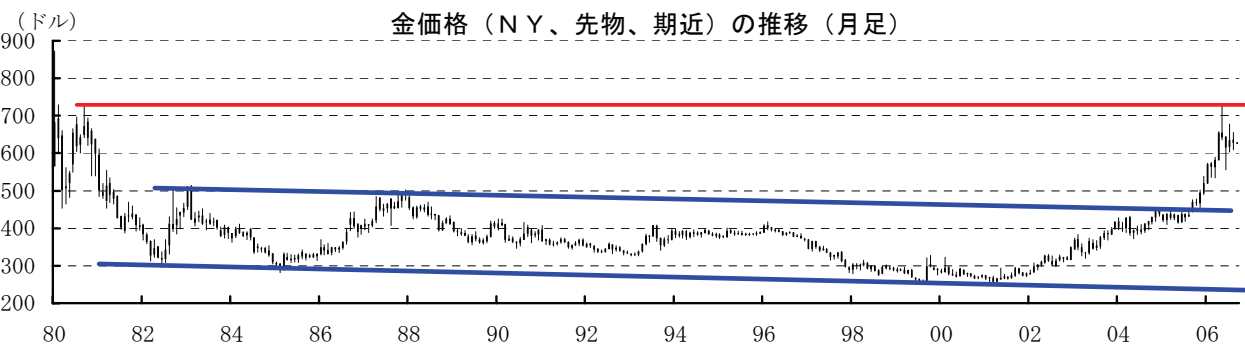
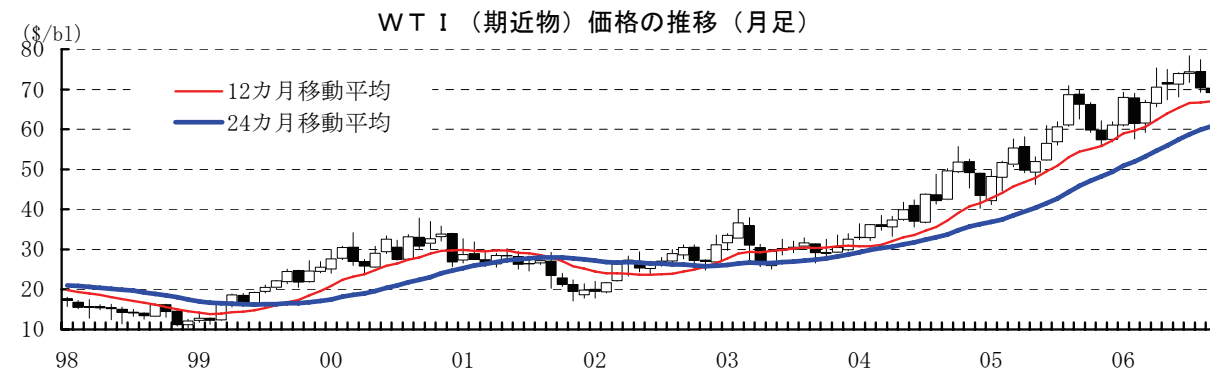
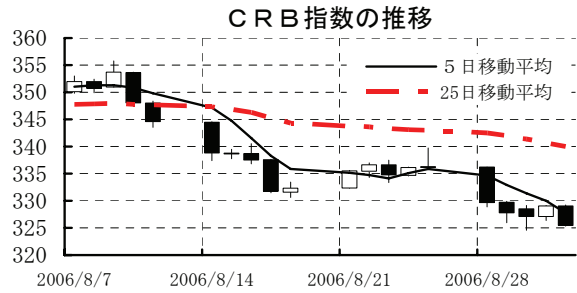
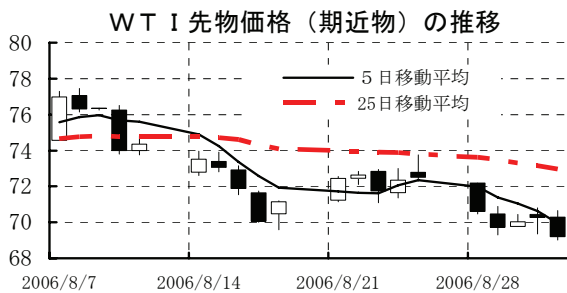
(注) 「変化率」は、直近値までの変化率。プラスは商品価格の上昇を示す。

「過去の動き」は当該期間の変化率 (例：4週間前=4週間前の週間変化率、6カ月前=6カ月前の月間変化率) を示す。

直近値以外の単位は%。

OPECバスケット、日経商品指数 (国際) は木曜日、日経商品指数 (17種) は水曜日の値。

網掛け太字は当該期間で最も上昇率の大きい (下落率の低い) 商品、太斜字は最も下落率の大きい (上昇率の低い) 商品を示す。



本資料は情報提供を目的として作成されたものであり、投資勧誘を目的としたものではありません。作成時点で、第一生命経済研究所経済調査部が信ずるに足ると判断した情報に基づき作成していますが、その正確性、完全性に対する責任は負いません。見直しは予告なく変更されることがあります。また、記載された内容は、第一生命ないしはその関連会社の投資方針と常に整合的であるとは限りません。