

Market Watching

市場レポート

テーマ: Weekly Market Report (2006年8月28日～)
～景気指標ミックスで金利低下に一旦歯止めか～

発表日: 2006年8月28日 (月)

第一生命経済研究所 経済調査部
担当 鷹峰 義清 (03-5221-4521)

今週のスケジュール

今週の経済指標・イベント・注目材料

発表日	国	指標・イベント	注目度	コンセンサス	レンジ	前回	備考
8月28日(月)	日本	—					
	欧州	欧マネーサプライ: M3 (7月)	★	+8.1%	+7.8~+8.4%	+8.5%	前年比
8月29日(火)	米国	—					
	日本	完全失業率(7月)	★	4.1%	4.0~4.2%	4.2%	
		家計調査(7月): 全世帯	★	▲0.9%	▲2.4~+1.5%	▲2.2%	前年比
		有効求人倍率(7月)	★	1.09倍	1.07~1.10倍	1.08倍	
		2年債入札	★				
	欧州	—					
8月30日(水)	米国	消費者信頼感(8月)	★★★	103.0	99.0~106.0	106.5	
		2年債入札	★				
		FOMC議事録(8/8分)	★★★				
8月30日(水)	日本	毎月勤労統計(7月)・現金給与総額		+0.8%	+0.5~+1.2%	+0.5%	前年比
		商業販売統計: 小売業販売額(7月)		+0.4%	▲0.6~+1.4%	+0.4%	前年比
		2016年夏季五輪国内候補地決定	★				
	欧州	—					
8月31日(木)	米国	実質GDP(4~6月期): 改定値	★	+3.0%	+2.5~+3.2%	+2.5%	前期比年率
		5年債入札	★				
8月31日(木)	日本	鉱工業生産(7月)	★★★	+0.7%	▲1.5~+2.8%	+2.1%	前月比
		住宅着工(7月)	★	129.8	125.2~136.6	128.2	万戸
	欧州	欧消費者物価(8月): 速報値	★★	+2.4%	+2.2~+2.4%	+2.4%	前年比
		独失業率(8月)	★	10.6%	10.5~10.7%	10.6%	季調値
		E C B理事会	★★	±0bp	±0~+25bp	+25bp	現行: 3.00%
	米国	個人支出(7月)		+0.8%	+0.4~+1.0%	+0.4%	前月比
		PCEデフレーター(7月)・コア	★★★	+2.4%	+2.4~+2.5%	+2.4%	前年比
		シカゴ地区PMI(8月)	★★	57.0	55.0~60.8	57.9	
9月1日(金)	米国	バーナンキFRB議長講演	★★★				
	日本	—					
	欧州	欧製造業PMI(8月)	★	57.0	53.8~57.6	57.4	
		欧失業率(7月)		7.8%	7.6~7.8%	7.8%	
	米国	雇用統計・非農業就業者数(8月)	★★★	+120	+89~+195	+113	千人・前月差
		失業率(8月)	★	4.7%	4.6~4.8%	4.8%	
		時間あたり賃金(8月)	★★★	+0.3%	+0.2~+0.4%	+0.4%	前月比
9月2日(土)		ISM製造業景気指数(8月)	★★★	55.0	53.0~56.0	54.7	
		自動車販売台数(8月)		1,640	1,620~1,680	1,720	万台・年率
9月2日(土)		—					
9月3日(日)		—					

(注) 市場コンセンサス、予測レンジは各種ベンダー調査に基づく
注目度は筆者

【債券市場】: 図表は3~4ページ

先週は、金利は主要国中心に長短金利とも低下。米国景気の減速期待から、米追加利上げ観測が一段と後退した。日本では、週末に発表された消費者物価の基準改定値が市場予想を下回ったことを受けて、日銀の年内追加利上げは難しくなったとの見方が強まった結果長短金利とも急低下、10年債利回りは3月下旬以来の低い水準となる1.705%で越週した。

今週は、内外とも引き続き景気減速の動向が焦点。日本では、主要月次統計の発表が続くが、中でも鉱工業生産などが注目。市場の事前予想では前月対比小幅プラスが予想されており、好調な結果になると予想される雇用関連統計などと合わせて考えれば、金利の低下には歯止めがかかりそう。米国では、週末に発表されるISMと雇用統計次第となるが、いずれにせよ年内追加利上げの可能性はほぼ無くなったと考えられる。ただし、長短金利の逆転も相当程度進んでおり、利下げを迫られるような景況感が確認できないようであ

本資料は情報提供を目的として作成されたものであり、投資勧誘を目的としたものではありません。作成時点で、第一生命経済研究所経済調査部が信ずるに足ると判断した情報に基づき作成していますが、その正確性、完全性に対する責任は負いません。見直しは予告なく変更されることがあります。また、記載された内容は、第一生命ないしはその関連会社の投資方針と常に整合的であるとは限りません。

ば、金利の低下余地もそろそろ限界か。

【株式市場】：図表は5ページ

先週は、主要国を中心に株価は下落。金利の低下傾向は続いたものの、むしろ景気の減速、業績の悪化懸念が株価下落要因となった。日経平均株価も金利低下やそれに伴う円安などが支えになるなどして1万6千円前後での推移が続いたものの、最終的には1万5千円台に下げて越週するなど、むしろ頭の重さが目立った格好。

今週は、金利の低下だけで株価が買われるには限界が見えてきており、景気減速がテーマになるようだと、軟調な展開が続くことになる。逆に、日米とも注目度の高い指標の発表が控えているが、これらが予想外に堅調な結果となれば、株価の支えとなろう。全体としては、引き続きやや軟調な推移を予想。

【為替市場】：図表は6ページ

先週は、ドルの上昇が目立った。これまで金利低下で米国に遅行していた日本やドイツの金利が急低下したことなどが主因。特に、金利水準が最も低いながらも、早期利上げ観測が後退している円については、対ユーロでも軟調な展開が続いた。

今週は、週内に発表される日米欧の経済指標の結果次第で、方向感がやや異なってくる。日本の経済指標が強めとなれば、低水準にとどまっている円の戻る（上昇）余地は大きい。ただし、週内にECB理事会が行われるが、その後の声明文で予想通り10月の追加利上げが示唆する公算が大きく、ユーロの相対的な強さは持続しよう。

【商品市場】：図表は7ページ

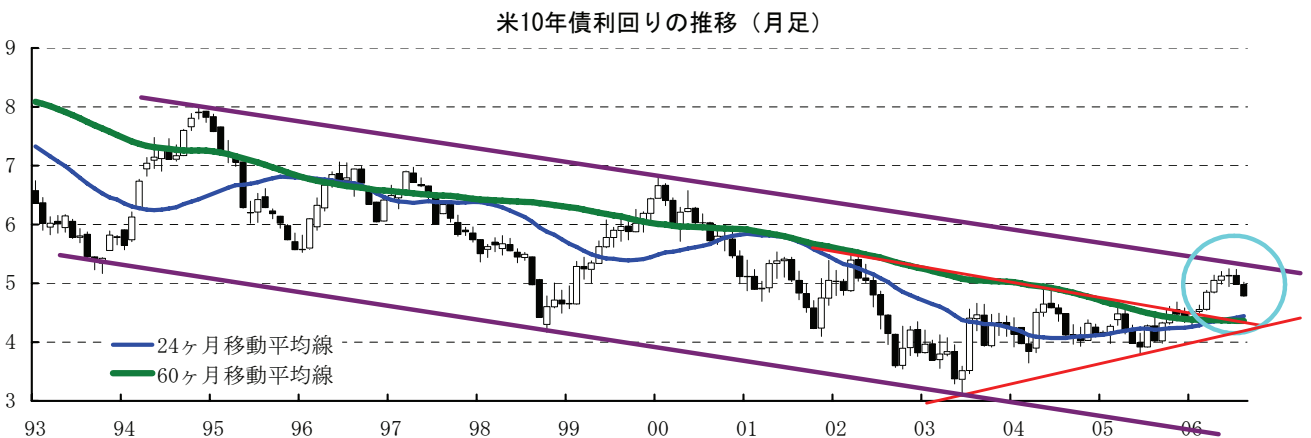
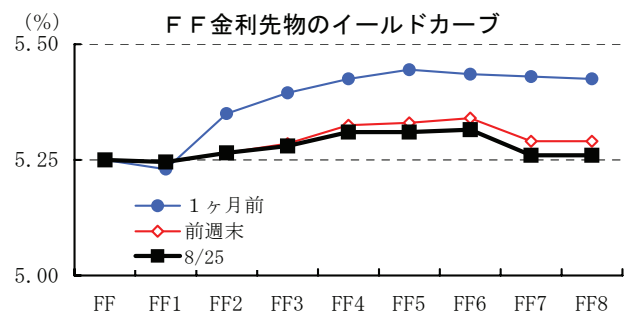
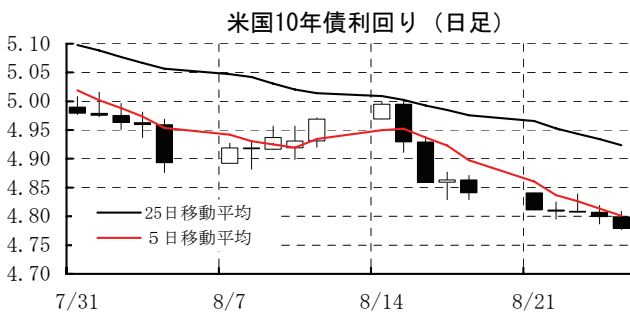
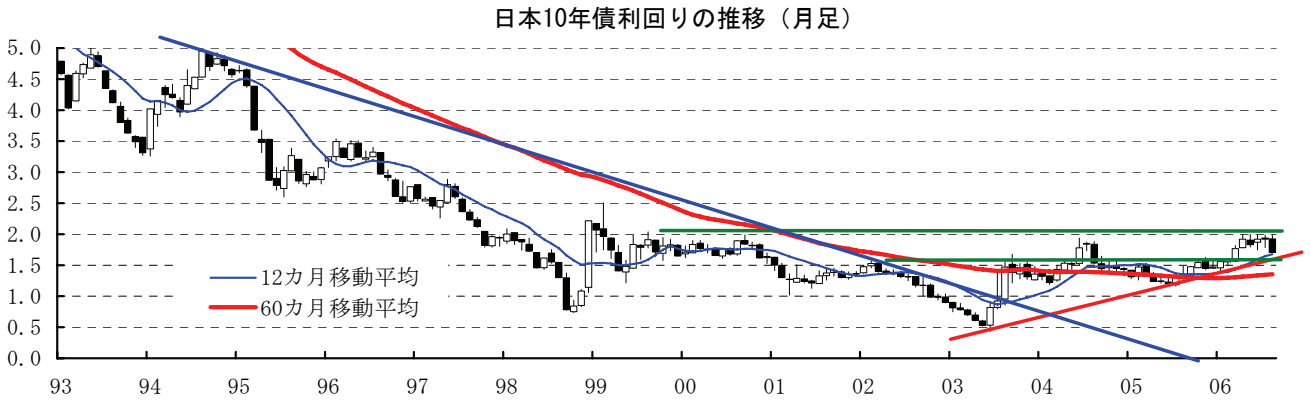
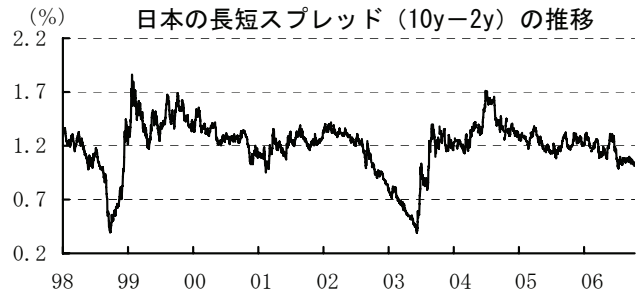
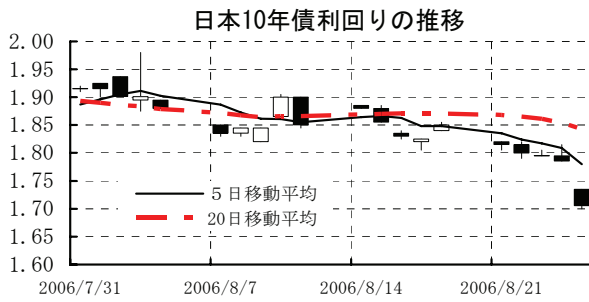
先週は、原油を含めて全般的に強含み。原油相場は、イランの核開発問題や、ハリケーン動向などが価格押し上げに寄与した。

今週も、原油価格はハリケーンの動向が大きく左右する見込み。ECBを除き追加利上げ期待が世界的に徐々に緩くなっている中で、今週発表される経済指標が比較的底堅さをイメージさせるものであれば、世界的な需給逼迫傾向は大筋で変わらないとの見方から、商品市場には資金が集中しやすくなるだろう。

[債券市場]

	直近値	直近までの変化率			過去の動き								
		1年前～	1月前～	前週末～	月間					週間			
					6カ月前	5カ月前	4カ月前	3カ月前	2カ月前	1カ月前	3週前	2週前	
2年	日本	0.664	+51	▲15	▲14	+18	+22	▲1	+17	+1	▲2	▲2	+0
	米国	4.852	+85	▲26	▲2	+16	+14	+4	+18	+12	▲20	+7	▲9
	イギリス	4.870	+72	+12	+0	+2	+13	+16	+8	+7	▲4	+7	▲9
	ドイツ	3.512	+132	▲2	▲12	+7	+27	+9	▲2	+22	▲6	+6	+2
	スイス	1.980	+96	+1	▲5	+15	+12	+8	+13	+10	▲9	▲1	+3
	スウェーデン	3.466	+142	+7	▲3	▲13	+21	+7	+4	+21	+11	+9	▲2
	ポーランド	4.965	+44	+23	▲5	▲21	+15	+15	+3	+59	▲5	▲3	+18
	カナダ	4.060	+98	▲11	▲3	+10	+4	+14	+5	+22	▲28	+3	▲8
	メキシコ	7.370	▲164	▲8	+5	▲19	+22	▲19	+33	▲8	▲20	▲1	+1
	ニュージーランド	6.663	+72	▲4	▲5	+12	+10	+20	+7	+13	+19	+6	+7
	オーストラリア	5.877	+79	▲9	▲2	▲1	+7	+29	+5	+12	+19	+2	▲8
	韓国	4.780	+40	▲13	▲1	▲7	+5	▲6	▲18	+22	▲8	▲5	+2
	シンガポール	3.090	+106	▲4	+3	+9	+37	▲16	▲22	+15	▲4	▲1	+9
	タイ	5.283	+155	+22	+0	▲6	+21	+9	+16	+28	+18	▲6	▲2
インド	7.093	+109	+0	+4	+5	▲14	▲32	+31	+48	▲12	+3	▲7	
10年	日本	1.705	+28	▲17	▲15	+2	+19	+15	▲9	+9	▲0	▲3	+0
	米国	4.779	+62	▲28	▲6	+4	+30	+20	+7	+2	▲16	+8	▲13
	イギリス	4.551	+34	▲8	▲6	+4	+21	+24	▲4	+12	▲11	+4	▲14
	ドイツ	3.793	+65	▲17	▲11	+2	+28	+18	+3	+9	▲15	+7	▲8
	スイス	2.506	+60	▲22	▲8	+6	+25	+22	▲3	+15	▲15	▲0	▲9
	スウェーデン	3.762	+72	▲10	▲8	▲8	+28	+21	+2	+12	▲19	+8	▲7
	ポーランド	5.697	+84	+22	▲0	▲43	+37	+18	+16	+35	▲8	+6	+9
	カナダ	4.183	+34	▲22	▲5	▲4	+14	+21	▲2	+14	▲27	+3	▲14
	メキシコ	8.288	▲99	▲18	+15	▲37	+65	+5	+51	+5	▲57	▲20	+1
	ニュージーランド	5.825	+9	▲11	▲7	▲7	▲6	+3	+4	+7	+2	+5	+4
	オーストラリア	5.654	+51	▲20	▲11	▲6	+13	+29	+3	+5	+6	+3	▲9
	韓国	4.900	▲23	▲23	+2	▲21	+21	▲20	▲11	+5	▲15	▲12	+0
	シンガポール	3.380	+59	▲23	▲3	+15	+9	▲8	▲8	+14	▲6	▲6	▲1
	タイ	5.482	+56	▲13	+0	▲21	+5	+23	▲15	+30	▲20	▲2	+2
インド	7.928	+84	▲34	▲6	+8	+19	▲15	+27	+44	+13	▲17	▲12	
長短スプレッド	日本	+104.1	▲23	▲2	▲1	▲15	▲3	+17	▲26	+8	+1	▲1	▲0
	米国	▲7.3	▲23	▲2	▲4	▲12	+16	+16	▲11	▲10	+4	+1	▲3
	イギリス	▲31.9	▲38	▲20	▲6	+2	+8	+8	▲12	+5	▲6	▲3	▲4
	ドイツ	+28.1	▲67	▲15	+1	▲4	+1	+9	+6	▲13	▲9	+1	▲10
	スイス	+52.6	▲36	▲22	▲3	▲9	+14	+14	▲16	+6	▲6	+1	▲13
	スウェーデン	+29.6	▲70	▲17	▲4	+5	+7	+14	▲2	▲8	▲31	▲1	▲5
	ポーランド	+73.2	+40	▲2	+5	▲22	+22	+3	+13	▲23	▲4	+9	▲9
	カナダ	+12.3	▲65	▲11	▲2	▲14	+10	+6	▲7	▲8	+1	+0	▲5
	メキシコ	+91.8	+66	▲9	+10	▲18	+43	+24	+18	+13	▲37	▲19	+0
	ニュージーランド	▲83.8	▲63	▲7	▲2	▲19	▲16	▲17	▲2	▲6	▲17	▲0	▲3
	オーストラリア	▲22.3	▲28	▲11	▲9	▲5	+5	▲1	▲2	▲7	▲13	+1	▲0
	韓国	+12.0	▲64	▲10	+3	▲14	+16	▲13	+8	▲17	▲7	▲7	▲2
	シンガポール	+29.0	▲47	▲19	▲6	+6	▲28	+8	+14	▲1	▲2	▲5	▲10
	タイ	+19.9	▲99	▲35	+0	▲14	▲17	+14	▲31	+3	▲38	+4	+3
インド	+83.5	▲25	▲34	▲10	+2	+33	+18	▲4	▲4	+25	▲20	▲5	

(注) 「変化幅」は、直近値までの変化幅。プラスは金利の上昇を示す。
「過去の動き」は当該期間の変化幅（例：4週前＝4週間前の週間変化幅、6カ月前＝6カ月前の月間変化幅）を示す。
直近値の単位は%、ただし長短スプレッドはbp。直近値以外の単位はbp。
網掛け太字は当該期間で最も低下幅の大きい（上昇幅の低い）金利、太斜字は最も上昇幅の大きい（低下幅の低い）金利を示す。



本資料は情報提供を目的として作成されたものであり、投資勧誘を目的としたものではありません。作成時点で、第一生命経済研究所経済調査部が信ずるに足ると判断した情報に基づき作成していますが、その正確性、完全性に対する責任は負いません。見直しは予告なく変更されることがあります。また、記載された内容は、第一生命ないしはその関連会社の投資方針と常に整合的であるとは限りません。

[株式市場]

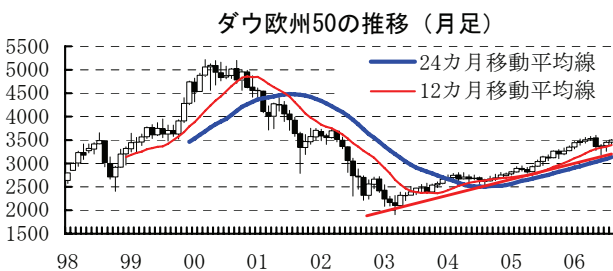
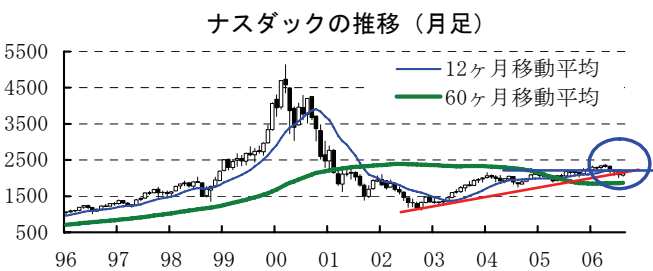
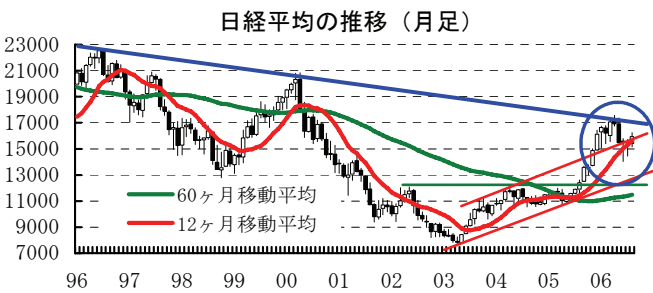
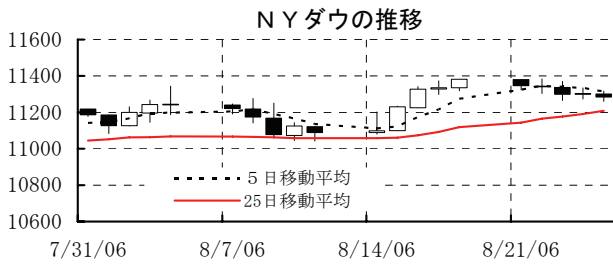
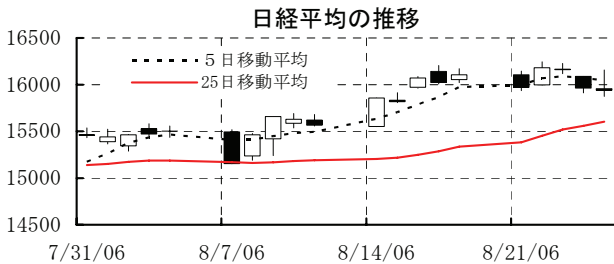
		直近値	直近までの変化率			過去の動き							
			1年前～	1月前～	前週末～	月間					週間		
			6カ月前	5カ月前	4カ月前	3カ月前	2カ月前	1カ月前	3週前	2週前			
日本	日経平均	15938.66	+28.5	+6.2	▲1.0	▲2.7	+5.3	▲0.9	▲8.5	+0.2	▲0.3	+0.4	+3.5
	TOPIX	1619.81	+27.7	+5.5	▲1.3	▲2.9	+4.1	▲0.7	▲8.0	+0.4	▲0.9	+0.4	+4.0
	日経店頭	2291.40	+10.8	+5.0	+1.2	▲7.0	+2.2	▲1.9	▲9.2	▲1.1	▲6.2	▲0.9	+2.9
米国	NYダウ	11284.05	+8.0	+1.6	▲0.9	+1.2	+1.1	+2.3	▲1.7	▲0.2	+0.3	▲1.4	+2.6
	S P 500	1295.09	+6.8	+2.1	▲0.6	+0.0	+1.1	+1.2	▲3.1	+0.0	+0.5	▲1.0	+2.8
	ナスダック	2140.29	+0.3	+3.2	▲1.1	▲1.1	+2.6	▲0.7	▲6.2	▲0.3	▲3.7	▲1.3	+5.2
	フィテ [®] ルフィ [®] 半導体	433.69	▲7.1	+9.5	▲2.7	▲3.0	▲4.5	+3.5	▲10.1	▲5.0	▲6.6	▲1.4	+10.0
イギリス	F T 100	5878.60	+12.5	+0.5	▲0.4	+0.5	+3.0	+1.0	▲5.0	+1.9	+1.6	▲1.2	+1.4
ドイツ	DAX	5811.47	+19.7	+4.4	▲0.1	+2.1	+3.0	+0.7	▲5.3	▲0.2	▲0.0	▲1.7	+3.4
欧州	ダウ欧州50	3498.87	+12.8	+3.0	+0.3	+0.7	+1.1	+0.8	▲5.0	+0.6	+2.1	▲1.0	+1.7
スウェーデン	ストックホルムOMX	972.59	+15.8	+4.7	▲0.6	+3.4	+6.5	▲2.2	▲8.6	+0.9	▲1.1	▲0.8	+4.4
ポーランド	ワルシャワWIG	42583.71	+39.1	▲3.4	▲1.4	+2.6	+3.5	+9.4	▲9.9	+2.6	+12.9	▲2.9	+1.0
ロシア	R T	1643.18	+90.0	+9.1	+3.0	+10.4	▲1.3	+15.5	▲11.8	+2.3	+3.8	+1.7	▲3.7
メキシコ	ボルサ	20994.94	+43.8	+4.5	▲0.2	▲1.1	+3.0	+7.1	▲9.5	+2.5	+5.0	▲0.4	+3.8
ブラジル	ボベスバ	35957.52	+31.2	▲2.0	▲4.2	+0.6	▲1.7	+6.4	▲9.5	+0.3	+1.2	▲2.4	+1.6
アルゼンチン	メルバル	1676.81	+6.6	▲0.3	+1.3	▲4.5	+5.0	+6.0	▲13.4	+3.5	▲0.6	▲3.9	+2.3
NZ	ニューゼaland [®] SX50	3484.42	+3.5	▲1.8	+0.5	+1.4	+9.0	+2.5	▲4.8	▲0.8	▲0.1	▲1.8	▲1.1
オーストラリア	AS 200	5023.60	+13.2	+0.6	▲0.6	▲0.2	+4.2	+2.5	▲4.9	+1.4	▲1.7	▲0.1	+2.1
香港	ハンセン	16955.45	+13.9	+2.2	▲2.2	+1.0	▲0.7	+5.4	▲4.8	+2.6	+4.3	+2.1	+0.5
韓国	総合	1329.35	+21.1	+3.9	▲0.1	▲2.0	▲0.9	+4.4	▲7.2	▲1.7	+0.2	▲1.0	+3.0
台湾	加権	6526.22	+6.8	+2.1	▲2.9	+0.5	+0.8	+8.4	▲4.5	▲2.1	▲3.7	+2.0	+2.3
シンガポール	S T	2453.21	+7.4	+1.9	▲1.2	+2.9	+2.1	+3.1	▲8.7	+2.2	+0.4	▲0.5	+1.3
タイ	S E T	689.13	▲0.4	+0.1	▲2.7	▲1.9	+2.4	+0.3	▲7.7	▲4.4	+2.0	+0.7	+0.0
インド	ムンバイSENSEX30	11572.20	+51.1	+11.1	+0.9	+6.4	+6.9	+5.1	▲12.3	+2.0	+1.3	+3.0	+2.4
中国	上海A	1706.20	+38.5	▲3.7	+1.6	+3.9	▲0.7	+11.0	+14.1	+2.0	▲3.6	+2.3	▲0.5
サウジアラビア	サウジ証取株価	11347.70	▲23.5	+9.4	▲1.9	+3.7	▲12.5	▲23.5	▲14.1	+17.4	▲17.5	+3.0	+0.2
クウェート	クウェート総合	9530.2	▲1.1	▲0.6	+0.1	▲2.6	▲14.3	+3.4	▲3.1	+0.8	▲5.7	+1.7	▲0.8
UAE	ドバイ金融市場	436.79	▲59.6	+5.4	+2.4	▲14.1	▲14.2	▲18.3	▲15.6	▲11.8	▲4.5	+3.3	+4.2

(注) 「変化率」は、直近値までの変化率。プラスは株価の上昇を示す。

「過去の動き」は当該期間の変化率(例: 4週前=4週間前の週間変化率、6カ月前=6カ月前の月間変化率)を示す。

直近値以外の単位は%。

網掛け太字は当該期間で最も上昇率の大きい(下落率の低い)株価、太斜字は最も下落率の大きい(上昇率の低い)株価を示す。

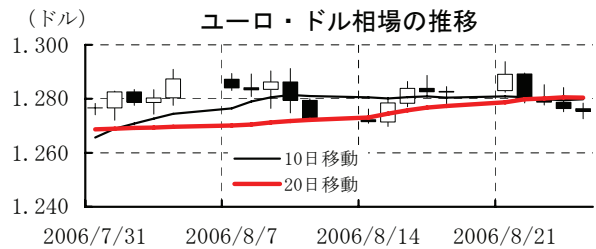
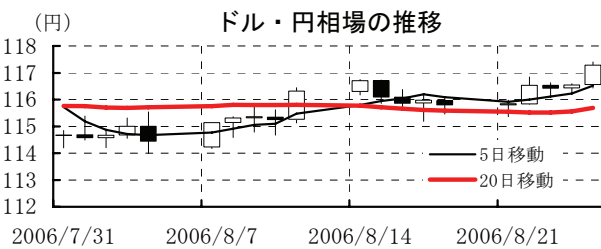


本資料は情報提供を目的として作成されたものであり、投資勧誘を目的としたものではありません。作成時点で、第一生命経済研究所経済調査部が信ずるに足ると判断した情報に基づき作成していますが、その正確性、完全性に対する責任は負いません。見直しは予告なく変更されることがあります。また、記載された内容は、第一生命ないしはその関連会社の投資方針と常に整合的であるとは限りません。

[為替]

	直近値	直近までの変化率			過去の動き							
		1年前～	1月前～	前週末～	月間					週間		
					6カ月前	5カ月前	4カ月前	3カ月前	2カ月前	1カ月前	3週間前	2週間前
日本円	117.28	▲6.6	▲0.0	▲1.3	+1.2	▲1.7	+3.4	+1.0	▲1.6	▲0.2	▲1.6	+0.4
ユーロ	1.2753	+3.7	+1.4	▲0.6	▲1.9	+1.7	+4.3	+1.4	▲0.1	▲0.2	▲1.2	+0.8
イギリスポンド	1.8872	+4.7	+2.6	+0.3	▲1.4	▲0.9	+5.1	+2.4	▲1.1	+1.0	▲0.9	▲0.4
スイスフラン	1.2398	+1.3	+1.1	▲0.5	▲2.6	+0.6	+5.0	+1.6	▲0.3	▲0.7	▲1.6	+0.8
スウェーデンクローナ	7.2523	+4.4	+1.4	▲1.0	▲4.3	+1.5	+5.7	+0.5	+1.6	▲0.2	▲1.2	+0.7
ポーランドズロチ	3.0912	+6.0	+0.8	▲1.3	▲0.8	▲2.0	+5.4	▲0.2	▲3.6	+2.9	▲0.8	▲0.5
ロシアルーブル	26.806	+5.8	+0.6	▲0.3	+0.2	+1.2	+1.9	+0.4	+0.8	+0.1	▲0.5	+0.3
カナダドル	1.1091	+7.0	+2.9	+1.4	+0.2	▲2.8	+4.4	+1.4	▲1.3	▲1.3	+0.2	▲0.0
メキシコペソ	10.974	▲1.6	▲0.6	▲1.5	▲0.4	▲3.7	▲1.7	▲0.5	▲2.0	+3.3	+0.8	▲0.1
ブラジルリアル	2.156	+10.2	+2.1	▲0.4	+4.0	▲1.9	+3.6	▲7.4	+3.4	▲0.6	+0.7	+0.9
アルゼンチンペソ	3.093	▲6.4	▲0.5	▲0.3	▲0.1	▲0.3	+1.1	▲1.2	▲0.1	+0.4	▲0.1	▲0.4
NZドル	0.637	▲8.8	+2.2	▲0.5	▲3.9	▲7.0	+3.7	▲0.7	▲4.1	+1.7	+1.3	+0.9
オーストラリアドル	0.7573	▲0.3	+0.5	▲0.3	▲2.1	▲3.5	+6.0	▲1.0	▲1.3	+3.2	+0.1	▲0.9
韓国ウォン	961.95	+6.3	▲1.0	▲0.3	▲0.7	▲0.1	+2.9	▲0.2	▲0.3	▲0.7	+0.3	+0.3
台湾ドル	32.886	▲1.9	▲0.3	▲0.7	▲1.5	▲0.0	+1.7	▲0.4	▲1.1	▲1.1	+0.7	▲0.1
シンガポールドル	1.5804	+5.5	+0.5	▲0.4	▲0.0	+0.4	+2.1	+0.1	▲0.2	+0.2	▲0.4	+0.3
タイバーツ	37.69	+8.3	+0.9	▲0.3	▲0.4	+0.5	+3.5	▲2.4	+0.8	+0.7	+1.0	▲0.5
インドネシアルピア	9133	+11.5	▲0.1	▲0.7	▲0.1	+3.3	+3.1	▲5.4	▲0.0	+2.1	+0.1	+0.1
インドルピー	46.56	▲6.5	+0.6	▲0.3	▲0.6	▲0.5	▲0.6	▲2.2	▲0.3	▲1.1	+0.1	+0.2
中国人民幣元	7.976	+1.53	+0.14	▲0.02	+0.26	+0.29	+0.04	▲0.14	+0.38	+0.32	+0.03	+0.02

(注) 為替レートは全て対ドルレート。ただし、ユーロ、豪ドル、NZドルは当該通貨から見たドル建て。
 「変化率」は、直近値までの変化率。すべてプラスは当該通貨の増価を示す。
 「過去の動き」は当該期間の変化率(例：4週間＝4週間前の週間変化率、6カ月前＝6カ月前の月間変化率)を示す。
 直近値以外の単位は%。
 網掛け太字は当該期間で最も上昇率の大きい(下落率の低い)通貨、太斜字は最も下落率の大きい(上昇率の低い)通貨を示す。

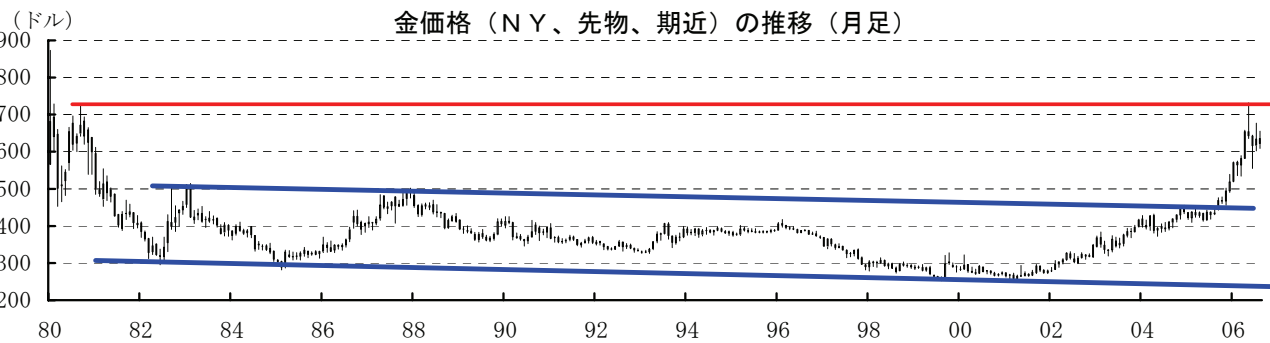
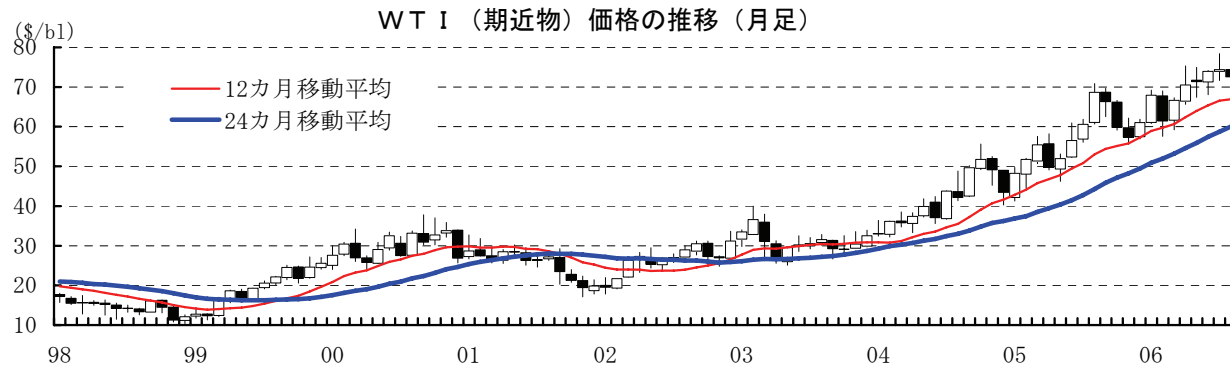
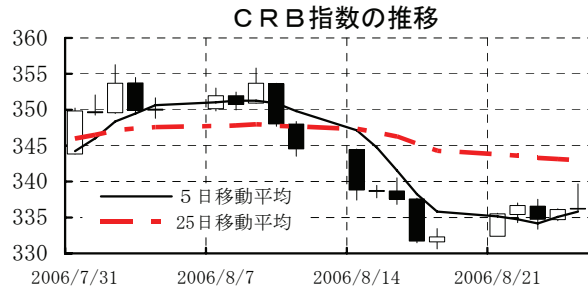
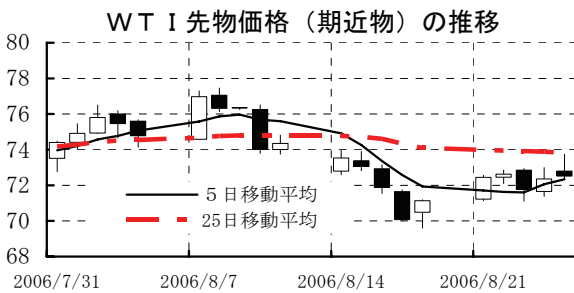


本資料は情報提供を目的として作成されたものであり、投資勧誘を目的としたものではありません。作成時点で、第一生命経済研究所経済調査部が信ずるに足ると判断した情報に基づき作成していますが、その正確性、完全性に対する責任は負いません。見直しは予告なく変更されることがあります。また、記載された内容は、第一生命ないしはその関連会社の投資方針と常に整合的であるとは限りません。

[商品]

	直近値	直近までの変化率			過去の動き							
		1年前～	1月前～	前週末～	月間					週間		
					6カ月前	5カ月前	4カ月前	3カ月前	2カ月前	1カ月前	3週前	2週前
WTI	72.51	+7.4	▲1.7	+1.9	▲9.6	+8.5	+5.8	+1.1	+3.7	+0.6	▲0.5	▲4.3
北海ブレント	72.70	+9.7	▲0.8	+0.6	▲6.4	+6.7	+9.3	▲2.2	+4.0	+2.6	▲0.7	▲1.8
ドバイ	69.13	+17.3	▲0.5	+2.3	▲4.6	+5.7	+9.5	▲1.1	+3.3	+0.7	▲0.7	▲4.5
OPECバスケット	67.01	+13.8	▲1.4	+0.0	▲7.3	+8.3	+8.2	▲1.1	+3.6	+1.7	▲0.4	▲2.0
金 (NY)	622.0	+41.9	+0.6	+1.6	▲1.2	+3.2	+12.5	▲1.8	▲4.1	+3.0	▲1.6	▲3.4
銅 (NY)	345.50	+101.6	▲2.4	+0.1	▲2.0	+13.6	+34.1	+11.4	▲6.8	+4.3	▲4.1	▲1.8
アルミ (NY)	112.50	+29.9	▲1.7	+0.4	▲2.2	▲1.1	+12.7	▲4.5	▲3.3	+0.6	▲0.9	▲2.6
鉛 (LDN)	1220	+41.9	+14.0	+3.0	▲10.6	+0.3	+2.1	▲11.5	▲5.2	+7.6	+3.1	+1.3
亜鉛 (LDN)	3360	+151.1	+4.2	+2.4	+2.3	+12.1	+20.0	+15.6	▲12.3	+6.1	▲4.4	+0.6
ニッケル (LDN)	29400	+98.0	+19.3	+5.0	▲1.8	+2.0	+26.4	+13.6	▲2.5	+19.4	+3.6	+5.2
スズ (LDN)	8545	+20.8	+3.0	+1.1	▲1.3	+5.2	+16.0	▲12.2	▲2.4	+4.0	+0.3	+1.2
銀 (NY、現物)	12.40	+81.3	+13.3	+2.9	▲1.0	+18.2	+19.2	▲8.6	▲11.5	+3.0	▲3.6	+0.9
プラチナ (NY、現物)	1222	+36.3	+0.2	+0.9	▲2.8	+1.1	+8.5	+8.0	▲1.4	+0.2	+0.1	▲2.7
小麦 (シカゴ)	378.50	+19.9	▲3.8	+3.8	+7.9	▲6.1	▲0.4	+13.6	▲5.6	+7.0	▲5.6	▲2.5
大豆 (シカゴ)	159.50	▲13.2	▲5.6	+0.1	▲5.8	+0.2	▲1.0	▲0.3	+1.3	▲6.9	▲2.4	+0.0
コーン (シカゴ)	225.00	+9.1	▲6.1	+2.4	+4.2	+3.5	+1.0	+5.5	▲6.3	+1.5	▲8.3	▲2.2
CRB	336.26	+5.6	▲1.3	+1.2	▲7.0	+2.7	+5.0	▲1.4	+0.4	+1.0	▲1.6	▲3.5
JOC	122.04	+6.8	▲3.1	▲4.3	▲2.0	+1.1	+3.5	+1.5	▲0.1	+0.2	+0.7	▲0.3
日経商品指数 (17種)	129.21	+19.0	▲0.3	+0.5	+0.0	+2.5	+3.5	▲0.1	▲1.4	+0.4	+0.3	▲1.1
日経商品指数 (国際)	131.64	+24.6	▲1.5	+1.6	▲2.3	+6.2	+7.4	+0.6	▲2.2	+0.7	▲2.0	▲4.0

(注) 「変化率」は、直近値までの変化率。プラスは商品価格の上昇を示す。
「過去の動き」は当該期間の変化率 (例：4週前=4週間前の週間変化率、6カ月前=6カ月前の月間変化率) を示す。
直近値以外の単位は%。
OPECバスケット、日経商品指数 (国際) は木曜日、日経商品指数 (17種) は水曜日の値。
網掛け太字は当該期間で最も上昇率の大きい (下落率の低い) 商品、太斜字は最も下落率の大きい (上昇率の低い) 商品を示す。



本資料は情報提供を目的として作成されたものであり、投資勧誘を目的としたものではありません。作成時点で、第一生命経済研究所経済調査部が信ずるに足ると判断した情報に基づき作成していますが、その正確性、完全性に対する責任は負いません。見直しは予告なく変更されることがあります。また、記載された内容は、第一生命ないしはその関連会社の投資方針と常に整合的であるとは限りません。