

Market Watching

市場レポート

テーマ: Weekly Market Report (2006年8月14日～)

発表日: 2006年8月14日 (月)

～米景気減速感は強まるのか～

第一生命経済研究所 経済調査部
担当 鷹峰 義清 (03-5221-4521)

今週のスケジュール

今週の経済指標・イベント・注目材料

発表日	国	指標・イベント	注目度	コンセンサス	レンジ	前回	備考
8月14日(月)	日本	—					
	欧州	欧実質GDP(4～6月期)	★	+0.7%	+0.4～+0.8%	+0.6%	前期比
		独実質GDP(4～6月期)	★★	+0.8%	+0.5～+0.9%	+0.4%	前期比
8月15日(火)	米国	—					
	日本	第3次産業活動指数(6月)		+0.2%	▲1.0～+0.8%	+0.5%	前月比
		流動性供給入札(対象:残存12-15年の20年債)					
	欧州	英消費者物価(7月)	★★	+2.4%	+2.4～+2.7%	+2.5%	前年比
		同コア	★	+1.2%	+1.0～+1.5%	+1.2%	前月比
	米国	生産者物価(7月)・最終財	★★	+0.3%	▲0.2～+0.8%	+0.5%	前月比
8月16日(水)		同コア(7月)	★★★	+0.2%	0.0～+0.3%	+0.2%	前月比
		NY連銀製造業景気指数(8月)	★★	+14.6	+8.0～+22.0	+15.6	
		対米証券投資(6月)		632	600～800	696	億ドル
	日本	金融政策決定会合議事要旨(7/13・14分)	★				
	欧州	英失業率(7月)		3.0%	3.0～3.1%	3.0%	
		英MPC議事録(8/3分)	★				
	米国	消費者物価(7月)	★★	+0.4%	+0.3～+0.5%	+0.2%	前月比
		同コア(7月)	★★★	+0.3%	+0.2～+0.3%	+0.3%	前月比
		住宅着工(7月)	★★	181.0	177.0～188.0	185.0	百万戸
		鉱工業生産(7月)	★★	+0.5%	0.0～+0.8%	+0.8%	前月比
8月17日(木)		設備稼働率(7月)	★	82.6%	82.4～83.1%	82.4%	
		ガラス連銀総裁講演	★				
	日本	—					
	欧州	欧消費者物価(7月)	★★★	+2.5%	+2.5%	+2.5%	前年比
		同コア(7月)	★★	+1.5%	+1.5～+1.6%	+1.4%	前年比
		欧鉱工業生産(6月)		0.0%	▲0.2～+0.3%	+1.6%	前月比
8月18日(金)		英小売売上高(7月)		+0.2%	▲0.3～+0.5%	+0.9%	前月比
	米国	景気先行指数(7月)	★★	+0.1%	▲0.3～+0.4%	+0.1%	前月比
		フィラデルフィア連銀景況指数(8月)	★★	+8.0	+3.5～+12.0	+6.0	
		クロズナーFRB理事講演	★★				
	日本	—					
8月19日(土)	欧州	—					
	米国	ミシガン大学消費者センチメント(8月速報)	★★★	84.0	80.0～86.0	84.7	
8月20日(日)		—					

(注) 市場コンセンサス、予測レンジは各種バンダー調査に基づく
注目度は筆者

【債券市場】: 図表は3～4ページ

先週は、金利は各国まちまち。米国では、Fedは再び利上げを余儀なくされるとの見方が根強いなか、週末発表の小売売上高などが市場の事前予想を上回ったことなどから、金利は上昇した。一方、日本では実質GDP成長率が予想を下回ったことなどもあり、長短金利とも前週末水準を下回って越週した。

今週は、日本では重要指標の発表もなく、お盆休みにはいることもあって材料は少ない。一方、米国では主要月次指標の発表が相次ぐなか、特に物価関連統計への注目度は引き続き高い。フィラデルフィアやNY連銀の景況指数、ミシガン大消費者センチメントなど、景気の先行きを示唆する指標が弱含んでいけば、足元の物価にとらわれない見方も増えると見込まれるものの、生産性向上に伴う物価の長期安定を疑問視する見方も徐々に増えており、米金利は方向感の定まらない状況が続こう。

本資料は情報提供を目的として作成されたものであり、投資勧誘を目的としたものではありません。作成時点で、第一生命経済研究所経済調査部が信ずるに足ると判断した情報に基づき作成していますが、その正確性、完全性に対する責任は負いません。見直しは予告なく変更されることがあります。また、記載された内容は、第一生命ないしはその関連会社の投資方針と常に整合的であるとは限りません。

【株式市場】：図表は5ページ

先週は、欧米などで株価は軟調。米金利利上げ打ち止め感が残存したことや、英国でのテロ未遂事件などが売り材料となった。日本では、やや荒っぽい値動きとなる場面も見られたものの、お盆休み入りを前に総じて薄いマーケットとなった。

今週は、引き続き米国の金融政策の先行きが材料視されよう。特に、インフレ指標が高めとなれば、Fedは一段雄引き締めを余儀なくされるのではないかと懸念を高め、年後半以降の業績見通しに大きな影響を及ぼしかねない。一方で、イスラエルとレバノン（及びヒズボラ）の停戦合意に関しては、それ自体はプラス材料となるはずだが、今後の展開は読みにくいこともあり、相場に劇的な変化は与えない見込み。総じて“夏枯れ”状況か。

【為替市場】：図表は6ページ

先週は、日本円や欧州通貨は総じて軟調になった一方、アジアや米州通貨は対ドルで上昇した。日欧通貨の下落は、一部の米経済指標が強めだったことを受けての米利上げ打ち止め期待の後退などが背景。イギリスでのテロ未遂も、利上げを受けて強含んだ英ポンドの下落に繋がった。

今週は、米月次指標の発表が連日行われ、引き続き米金融政策に対する見方が、相場を左右しよう。景況指数など先行きを示唆するものが目立って減速すれば、ドルは前週の上昇分を消す動きになろう。

【商品市場】：図表は7ページ

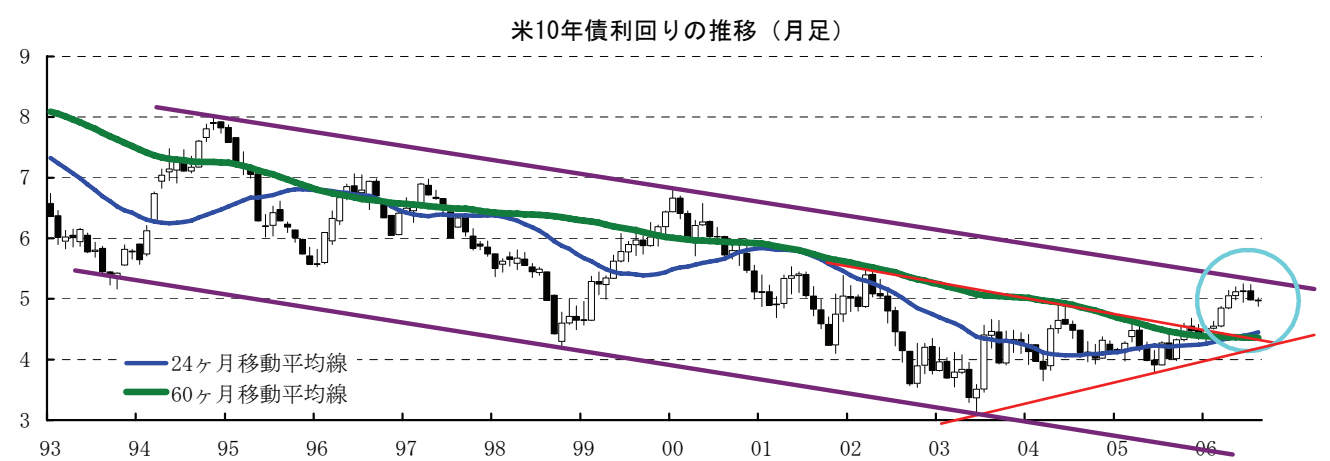
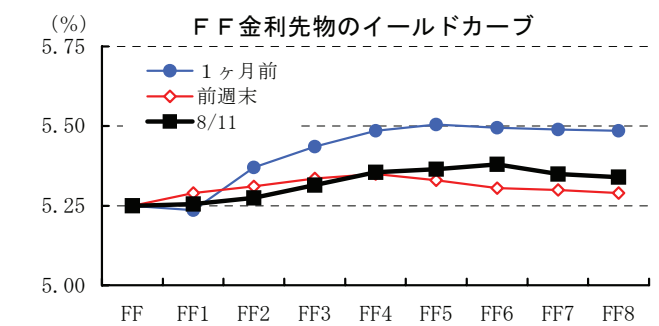
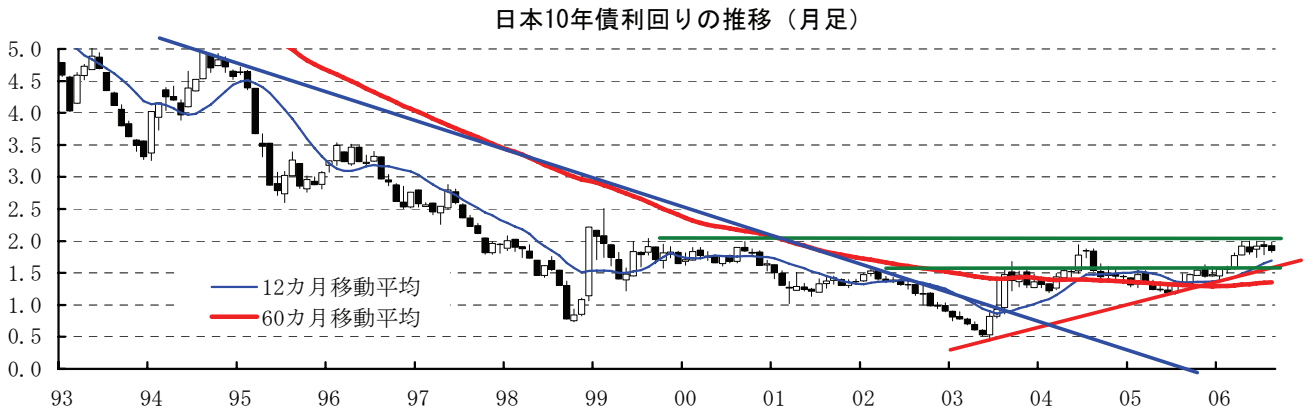
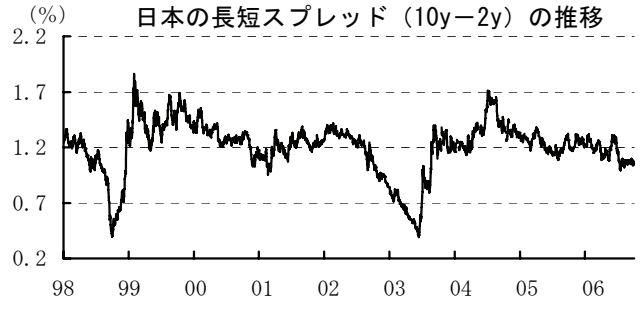
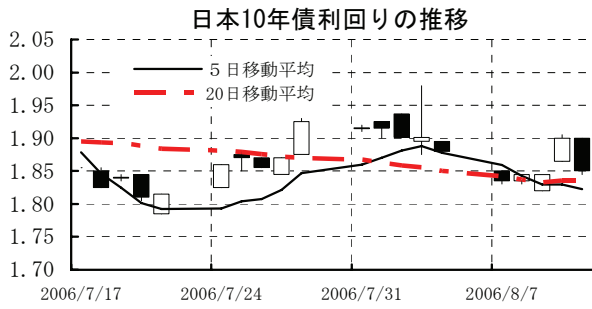
先週は、一部非鉄金属を除き、総じて軟調。テロ未遂事件も、地政学的リスクを高めた、というよりは、これによって需要が落ち込む、との懸念を高めた結果、原油をはじめとした商品市況の下落材料となった。

今週は、米経済指標に注目。追加利上げ懸念を高めるようならば商品市況にとっては下落要因。利上げ打ち止めを示唆するようならば、それが景気の減速を示唆するものであっても、現状では景気失速に繋がるとは見込み難しく、世界経済全体で見れば堅調さを保つとの見方から、商品市況には上昇要因となろう。

[債券市場]

	直近値	直近までの変化率			過去の動き								
		1年前～	1月前～	前週末～	月間					週間			
					6カ月前	5カ月前	4カ月前	3カ月前	2カ月前	1カ月前	3週間前	2週間前	
2年	日本	0.796	+61	▲9	▲2	+18	+22	▲1	+17	+1	▲2	+8	▲1
	米国	4.965	+90	▲18	+7	+16	+14	+4	+18	+12	▲20	▲10	▲8
	イギリス	4.979	+69	+25	+0	+2	+13	+16	+8	+7	▲4	▲3	+20
	ドイツ	3.611	+130	+3	+6	+7	+27	+9	▲2	+22	▲6	▲2	+4
	スイス	1.999	+88	▲4	▲1	+15	+12	+8	+13	+10	▲9	▲0	+3
	スウェーデン	3.521	+147	+27	+9	▲13	+21	+7	+4	+21	+11	+18	+7
	ポーランド	4.835	+20	▲22	▲3	▲21	+15	+15	+3	+59	▲5	+21	▲7
	カナダ	4.168	+103	▲8	+3	+10	+4	+14	+5	+22	▲28	▲1	▲1
	メキシコ	7.317	▲192	▲16	▲1	▲19	+22	▲19	+33	▲8	▲20	▲9	▲4
	ニュージーランド*	6.647	+61	+11	+6	+12	+10	+20	+7	+13	+19	▲3	▲5
	オーストラリア	5.981	+73	+10	+2	▲1	+7	+29	+5	+12	+19	+13	▲6
	韓国	4.770	+44	▲15	▲5	▲7	+5	▲6	▲18	+22	▲8	+1	▲6
	シンガポール	2.970	+89	▲9	▲1	+9	+37	▲16	▲22	+15	▲4	▲10	▲5
	タイ	5.302	+160	+15	▲6	▲6	+21	+9	+16	+28	+18	▲9	+30
インド	7.130	+115	▲7	+3	+5	▲14	▲32	+31	+48	▲12	▲5	+3	
10年	日本	1.850	+38	▲12	▲3	+2	+19	+15	▲9	+9	▲0	+11	▲5
	米国	4.969	+65	▲13	+8	+4	+30	+20	+7	+2	▲16	▲5	▲10
	イギリス	4.750	+34	+12	+4	+4	+21	+24	▲4	+12	▲11	▲2	+11
	ドイツ	3.981	+64	▲7	+7	+2	+28	+18	+3	+9	▲15	▲4	▲1
	スイス	2.684	+64	▲14	▲0	+6	+25	+22	▲3	+15	▲15	▲5	▲2
	スウェーデン	3.916	+72	▲10	+8	▲8	+28	+21	+2	+12	▲19	▲5	+1
	ポーランド	5.607	+71	▲7	+6	▲43	+37	+18	+16	+35	▲8	+6	▲0
	カナダ	4.367	+32	▲7	+3	▲4	+14	+21	▲2	+14	▲27	▲4	▲1
	メキシコ	8.128	▲140	▲44	▲20	▲37	+65	+5	+51	+5	▲57	▲12	▲11
	ニュージーランド*	5.851	▲4	+1	+5	▲7	▲6	+3	+4	+7	+2	▲1	▲9
	オーストラリア	5.853	+46	+4	+3	▲6	+13	+29	+3	+5	+6	+12	▲8
	韓国	4.880	▲28	▲34	▲12	▲21	+21	▲20	▲11	+5	▲15	▲4	▲8
	シンガポール	3.420	+60	▲23	▲6	+15	+9	▲8	▲8	+14	▲6	▲6	▲8
	タイ	5.467	+54	▲19	▲2	▲21	+5	+23	▲15	+30	▲20	▲4	▲12
インド	8.114	+109	▲17	▲17	+8	+19	▲15	+27	+44	+13	+2	+3	
長短スプレッド	日本	+105.4	▲24	▲2	▲1	▲15	▲3	+17	▲26	+8	+1	+4	▲4
	米国	+0.4	▲25	+5	+1	▲12	+16	+16	▲11	▲10	+4	+5	▲2
	イギリス	▲22.9	▲35	▲14	+4	+2	+8	+8	▲12	+5	▲6	+1	▲9
	ドイツ	+37.0	▲66	▲10	+1	▲4	+1	+9	+6	▲13	▲9	▲2	▲5
	スイス	+68.5	▲24	▲10	+1	▲9	+14	+14	▲16	+6	▲6	▲4	▲5
	スウェーデン	+39.5	▲75	▲37	▲1	+5	+7	+14	▲2	▲8	▲31	▲23	▲6
	ポーランド	+77.2	+50	+15	+9	▲22	+22	+3	+13	▲23	▲4	▲15	+7
	カナダ	+19.9	▲71	+1	+0	▲14	+10	+6	▲7	▲8	+1	▲3	+0
	メキシコ	+81.1	+51	▲28	▲19	▲18	+43	+24	+18	+13	▲37	▲3	▲7
	ニュージーランド*	▲79.6	▲65	▲11	▲0	▲19	▲16	▲17	▲2	▲6	▲17	+2	▲4
	オーストラリア	▲12.8	▲27	▲7	+1	▲5	+5	▲1	▲2	▲7	▲13	▲1	▲2
	韓国	+11.0	▲72	▲19	▲7	▲14	+16	▲13	+8	▲17	▲7	▲5	▲2
	シンガポール	+45.0	▲29	▲14	▲5	+6	▲28	+8	+14	▲1	▲2	+4	▲3
	タイ	+16.5	▲106	▲33	+4	▲14	▲17	+14	▲31	+3	▲38	+5	▲42
インド	+98.4	▲5	▲11	▲20	+2	+33	+18	▲4	▲4	+25	+6	+0	

(注) 「変化幅」は、直近値までの変化幅。プラスは金利の上昇を示す。
「過去の動き」は当該期間の変化幅(例: 4週間=4週間前の週間変化幅、6カ月前=6カ月前の月間変化幅)を示す。
直近値の単位は%、ただし長短スプレッドはbp。直近値以外の単位はbp。
網掛け太字は当該期間で最も低下幅の大きい(上昇幅の低い)金利、太斜字は最も上昇幅の大きい(低下幅の低い)金利を示す。



本資料は情報提供を目的として作成されたものであり、投資勧誘を目的としたものではありません。作成時点で、第一生命経済研究所経済調査部が信ずるに足ると判断した情報に基づき作成していますが、その正確性、完全性に対する責任は負いません。見直しは予告なく変更されることがあります。また、記載された内容は、第一生命ないしはその関連会社の投資方針と常に整合的であるとは限りません。

[株式市場]

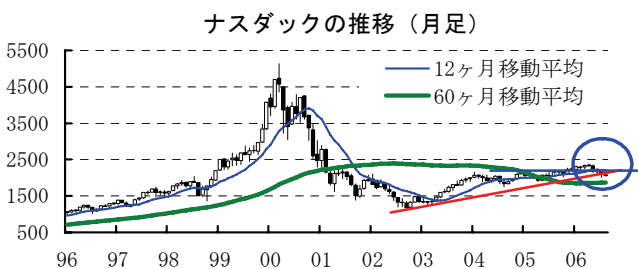
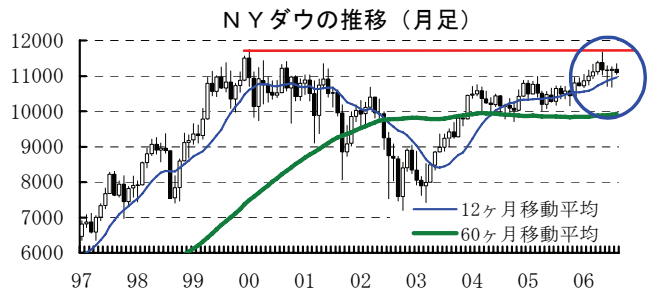
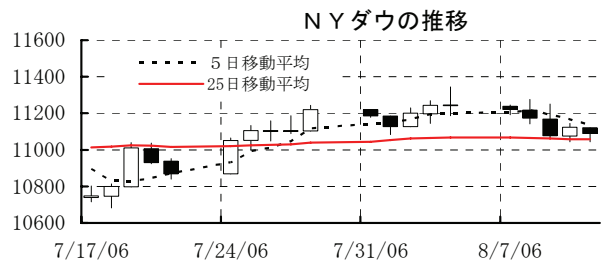
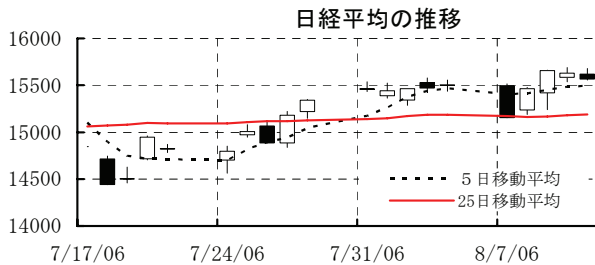
		直近値	直近までの変化率			過去の動き							
			1年前～	1月前～	前週末～	月間					週間		
						6カ月前	5カ月前	4カ月前	3カ月前	2カ月前	1カ月前	3週間	2週間
日本	日経平均	15565.02	+26.9	+0.6	+0.4	▲2.7	+5.3	▲0.9	▲8.5	+0.2	▲0.3	+3.5	+1.0
	TOPIX	1577.92	+26.9	▲0.5	+0.4	▲2.9	+4.1	▲0.7	▲8.0	+0.4	▲0.9	+2.9	+0.8
	日経店頭	2200.16	+7.5	▲4.2	▲0.9	▲7.0	+2.2	▲1.9	▲9.2	▲1.1	▲6.2	▲0.9	+2.2
米国	N Yダウ	11088.03	+3.8	▲0.4	▲1.4	+1.2	+1.1	+2.3	▲1.7	▲0.2	+0.3	+3.2	+0.2
	S P500	1266.74	+2.3	▲0.5	▲1.0	+0.0	+1.1	+1.2	▲3.1	+0.0	+0.5	+3.1	+0.1
	ナスダック	2057.71	+5.4	▲3.3	▲1.3	▲1.1	+2.6	▲0.7	▲6.2	▲0.3	▲3.7	+3.7	▲0.4
	フィラデルフィア半導体	405.39	▲13.6	▲5.4	▲1.4	▲3.0	▲4.5	+3.5	▲10.1	▲5.0	▲6.6	+7.1	▲0.3
イギリス	F T100	5820.10	+8.6	▲0.6	▲1.2	+0.5	+3.0	+1.0	▲5.0	+1.9	+1.6	+4.5	▲1.4
ドイツ	D A X	5628.37	+13.6	+0.2	▲1.7	+2.1	+3.0	+0.7	▲5.3	▲0.2	▲0.0	+4.7	+0.3
欧州	ダウ欧州50	3427.39	+7.9	+1.4	▲1.0	+0.7	+1.1	+0.8	▲5.0	+0.6	+2.1	+4.1	▲0.2
スウェーデン	ストックホルムOMX	937.13	+7.7	▲0.2	▲0.8	+3.4	+6.5	▲2.2	▲8.6	+0.9	▲1.1	+4.4	▲1.1
ポーランド	ワルシャワWIG	42742.67	+38.0	▲0.5	▲2.9	+2.6	+3.5	+9.4	▲9.9	+2.6	+12.9	+5.4	▲3.9
ロシア	R T	1657.20	+105.8	+6.8	+1.7	+10.4	▲1.3	+15.5	▲11.8	+2.3	+3.8	+4.4	+4.7
メキシコ	ボルサ	20273.86	+37.3	+3.6	▲0.4	▲1.1	+3.0	+7.1	▲9.5	+2.5	+5.0	+3.7	+0.5
ブラジル	ボバスバ	36944.43	+38.7	+1.1	▲2.4	+0.6	▲1.7	+6.4	▲9.5	+0.3	+1.2	+5.3	+1.2
アルゼンチン	メルバル	1618.88	+8.2	▲5.9	▲3.9	▲4.5	+5.0	+6.0	▲13.4	+3.5	▲0.6	+4.3	▲0.3
N Z	ニュージーランドSX50	3506.39	+5.3	▲4.3	▲1.8	+1.4	+9.0	+2.5	▲4.8	▲0.8	▲0.1	+0.5	+0.5
オーストラリア	A S200	4949.20	+11.0	▲3.1	▲0.1	▲0.2	+4.2	+2.5	▲4.9	+1.4	▲1.7	▲0.0	▲0.0
香港	ハンセン	17249.95	+11.7	+4.6	+2.1	+1.0	▲0.7	+5.4	▲4.8	+2.6	+4.3	+3.0	▲0.4
韓国	総合	1292.10	+15.0	▲0.6	▲1.0	▲2.0	▲0.9	+4.4	▲7.2	▲1.7	+0.2	+2.0	+0.6
台湾	加権	6571.10	+3.4	▲1.0	+2.0	+0.5	+0.8	+8.4	▲4.5	▲2.1	▲3.7	+0.9	▲0.6
シンガポール	S T	2450.63	+6.3	+1.4	▲0.5	+2.9	+2.1	+3.1	▲8.7	+2.2	+0.4	+2.4	+1.4
タイ	S E T	708.42	+3.9	+3.5	+0.7	▲1.9	+2.4	+0.3	▲7.7	▲4.4	+2.0	+0.8	+1.7
インド	ムンバイSENSEX30	11192.46	+43.2	+5.4	+3.0	+6.4	+6.9	+5.1	▲12.3	+2.0	+1.3	+5.9	+1.7
中国	上海A	1687.99	+35.7	▲8.0	+2.3	+3.9	▲0.7	+11.0	+14.1	+2.0	▲3.6	▲0.2	▲5.5
サウジアラビア	サウジ証取株価	11553.00	▲17.1	▲5.8	+3.0	+3.7	▲12.5	▲23.5	▲14.1	+17.4	▲17.5	▲0.9	+7.9
クウェート	クウェート総合	9599.1	+2.6	▲3.9	+1.7	▲2.6	▲14.3	+3.4	▲3.1	+0.8	▲5.7	▲1.8	▲0.6
U A E	ドバイ金融市場	409.36	▲58.3	▲3.4	+3.3	▲14.1	▲14.2	▲18.3	▲15.6	▲11.8	▲4.5	▲4.6	▲1.0

(注) 「変化率」は、直近値までの変化率。プラスは株価の上昇を示す。

「過去の動き」は当該期間の変化率(例: 4週間前=4週間前の週間変化率、6カ月前=6カ月前の月間変化率)を示す。

直近値以外の単位は%。

網掛け太字は当該期間で最も上昇率の大きい(下落率の低い)株価、太斜字は最も下落率の大きい(上昇率の低い)株価を示す。



本資料は情報提供を目的として作成されたものであり、投資勧誘を目的としたものではありません。作成時点で、第一生命経済研究所経済調査部が信ずるに足ると判断した情報に基づき作成していますが、その正確性、完全性に対する責任は負いません。見直しは予告なく変更されることがあります。また、記載された内容は、第一生命ないしはその関連会社の投資方針と常に整合的であるとは限りません。

[為替]

	直近値	直近までの変化率			過去の動き							
		1年前～	1月前～	前週末～	月間					週間		
					6カ月前	5カ月前	4カ月前	3カ月前	2カ月前	1カ月前	3週間前	2週間前
日本円	116.32	▲6.0	▲1.8	▲1.6	+1.2	▲1.7	+3.4	+1.0	▲1.6	▲0.2	+1.3	+0.2
ユーロ	1.2722	+2.0	▲0.4	▲1.2	▲1.9	+1.7	+4.3	+1.4	▲0.1	▲0.2	+0.5	+0.9
イギリスポンド	1.8899	+4.4	+2.4	▲0.9	▲1.4	▲0.9	+5.1	+2.4	▲1.1	+1.0	+0.3	+2.4
スイスフラン	1.2429	+0.2	▲1.4	▲1.6	▲2.6	+0.6	+5.0	+1.6	▲0.3	▲0.7	+0.3	+0.7
スウェーデンクローナ	7.2319	+3.0	▲0.8	▲1.2	▲4.3	+1.5	+5.7	+0.5	+1.6	▲0.2	+0.8	+1.1
ポーランドズロチ	3.0352	+6.0	+3.9	▲0.8	▲0.8	▲2.0	+5.4	▲0.2	▲3.6	+2.9	+0.8	+2.5
ロシアルーブル	26.827	+5.3	+0.1	▲0.5	+0.2	+1.2	+1.9	+0.4	+0.8	+0.1	+0.3	+0.4
カナダドル	1.1249	+6.3	+0.7	+0.2	+0.2	▲2.8	+4.4	+1.4	▲1.3	▲1.3	+0.6	+0.4
メキシコペソ	10.808	▲1.9	+1.6	+0.8	▲0.4	▲3.7	▲1.7	▲0.5	▲2.0	+3.3	+1.1	▲0.4
ブラジルリアル	2.166	+8.4	+0.8	+0.7	+4.0	▲1.9	+3.6	▲2.4	+3.4	▲0.6	+1.1	▲0.3
アルゼンチンペソ	3.071	▲6.8	+0.5	▲0.1	▲0.1	▲0.3	+1.1	▲1.2	▲0.1	+0.4	+0.2	+0.3
NZドル	0.633	▲10.2	+2.6	+1.3	▲3.9	▲7.0	+3.7	▲0.7	▲4.1	+1.7	▲1.0	+1.2
オーストラリアドル	0.7663	▲1.0	+1.8	+0.1	▲2.1	▲3.5	+6.0	▲1.0	▲1.3	+3.2	+2.0	▲0.2
韓国ウォン	961.75	+5.1	▲1.6	+0.3	▲0.7	▲0.1	+2.9	▲0.2	▲0.3	▲0.7	▲0.4	▲1.1
台湾ドル	32.640	▲2.3	▲0.6	+0.7	▲1.5	▲0.0	+1.7	▲0.4	▲1.1	▲1.1	▲0.1	▲0.2
シンガポールドル	1.5793	+4.1	▲0.0	▲0.4	▲0.0	+0.4	+2.1	+0.1	▲0.2	+0.2	+0.3	+0.3
タイバーツ	37.40	+8.3	+1.1	+1.0	▲0.4	+0.5	+3.5	▲2.4	+0.8	+0.7	+0.1	+0.2
インドネシアルピア	9074	+7.4	▲0.3	+0.1	▲0.1	+3.3	+3.1	▲5.4	▲0.0	+2.1	+0.8	▲0.2
インドルピー	46.52	▲6.7	▲0.7	+0.1	▲0.6	▲0.5	▲0.6	▲2.2	▲0.3	▲1.1	+0.2	+0.3
中国人民幣	7.976	+1.53	+0.19	+0.03	+0.26	+0.29	+0.04	▲0.14	+0.38	+0.32	+0.14	▲0.10

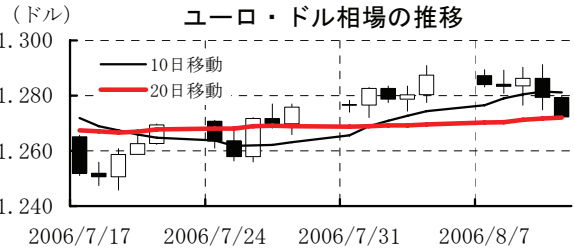
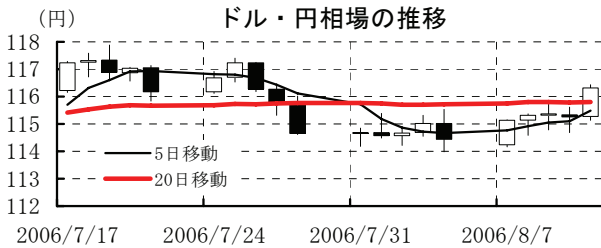
(注) 為替レートは全て対ドルレート。ただし、ユーロ、豪ドル、NZドルは当該通貨から見たドル建て。

「変化率」は、直近値までの変化率。すべてプラスは当該通貨の増価を示す。

「過去の動き」は当該期間の変化率(例：4週間前=4週間前の週間変化率、6カ月前=6カ月前の月間変化率)を示す。

直近値以外の単位は%。

網掛け太字は当該期間で最も上昇率の大きい(下落率の低い)通貨、太斜字は最も下落率の大きい(上昇率の低い)通貨を示す。



本資料は情報提供を目的として作成されたものであり、投資勧誘を目的としたものではありません。作成時点で、第一生命経済研究所経済調査部が信ずるに足ると判断した情報に基づき作成していますが、その正確性、完全性に対する責任は負いません。見直しは予告なく変更されることがあります。また、記載された内容は、第一生命ないしはその関連会社の投資方針と常に整合的であるとは限りません。

【商品】

	直近値	直近までの変化率			過去の動き							
		1年前～	1月前～	前週末～	月間						週間	
					6カ月前	5カ月前	4カ月前	3カ月前	2カ月前	1カ月前	3週間	2週間
WT I	74.35	+13.0	+0.3	▲0.5	▲9.6	+8.5	+5.8	+1.1	+3.7	+0.6	▲1.6	+2.1
北海ブレント	75.63	+15.7	+2.7	▲0.7	▲6.4	+6.7	+9.3	▲2.2	+4.0	+2.6	▲0.5	+3.8
ドバイ	70.76	+23.4	+3.4	▲0.7	▲4.6	+5.7	+9.5	▲1.1	+3.3	+0.7	+1.7	+2.3
OPECバスケット	70.94	+25.7	+4.5	▲0.4	▲7.3	+8.3	+8.2	▲1.1	+3.6	+1.7	+0.7	+3.2
金 (NY)	633.5	+42.2	▲1.5	▲1.6	▲1.2	+3.2	+12.5	▲1.8	▲4.1	+3.0	+2.4	+1.4
銅 (NY)	351.30	+105.9	▲5.6	▲4.1	▲2.0	+13.6	+34.1	+11.4	▲6.8	+4.3	+5.3	+2.2
アルミ (NY)	115.10	+30.1	▲2.7	▲0.9	▲2.2	▲1.1	+12.7	▲4.5	▲3.3	+0.6	+3.2	+1.6
鉛 (LDN)	1170	+36.5	+6.4	+3.1	▲10.6	+0.3	+2.1	▲11.5	▲5.2	+7.6	+3.0	+5.1
亜鉛 (LDN)	3260	+150.4	▲7.4	▲4.4	+2.3	+12.1	+20.0	+15.6	▲12.3	+6.1	+7.5	+3.3
ニッケル (LDN)	26625	+80.5	+4.4	+3.6	▲1.8	+2.0	+26.4	+13.6	▲2.5	+19.4	+4.7	+4.0
スズ (LDN)	8350	+15.6	▲6.2	+0.3	▲1.3	+5.2	+16.0	▲12.2	▲2.4	+4.0	+5.7	▲0.3
銀 (NY、現物)	11.94	+66.8	+3.6	▲3.6	▲1.0	+18.2	+19.2	▲8.6	▲11.5	+3.0	+4.8	+9.1
プラチナ (NY、現物)	1245	+36.5	+0.3	+0.1	▲2.8	+1.1	+8.5	+8.0	▲1.4	+0.2	+1.3	+1.7
小麦 (シカゴ)	373.75	+14.6	▲6.1	▲5.6	+7.9	▲6.7	▲0.4	+13.6	▲5.6	+7.0	▲4.7	+2.0
大豆 (シカゴ)	159.30	▲23.3	▲8.1	▲2.4	▲5.8	+0.2	▲1.0	▲0.3	+1.3	▲6.9	▲1.6	▲0.4
コーン (シカゴ)	224.75	▲0.1	▲20.8	▲8.3	+4.2	+3.5	+1.0	+5.5	▲6.3	+1.5	+0.0	+3.3
CRB	344.53	+6.8	▲1.6	▲1.6	▲7.0	+2.7	+5.0	▲1.4	+0.4	+1.0	+1.4	+1.7
JOI	127.98	+15.3	▲0.1	+0.7	▲2.0	+1.1	+3.5	+1.5	▲0.1	+0.2	+0.3	▲0.1
日経商品指数 (17種)	130.41	+20.4	▲0.4	+0.7	+0.0	+2.5	+3.5	▲0.1	▲1.4	+0.4	▲0.8	+0.2
日経商品指数 (国際)	137.90	+34.4	+1.7	+0.1	▲2.3	+6.2	+7.4	+0.6	▲2.2	+0.7	+0.5	+2.6

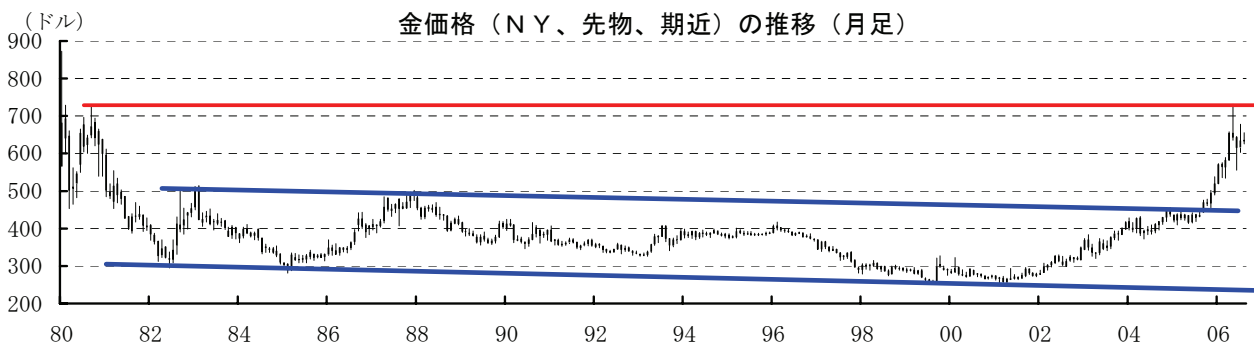
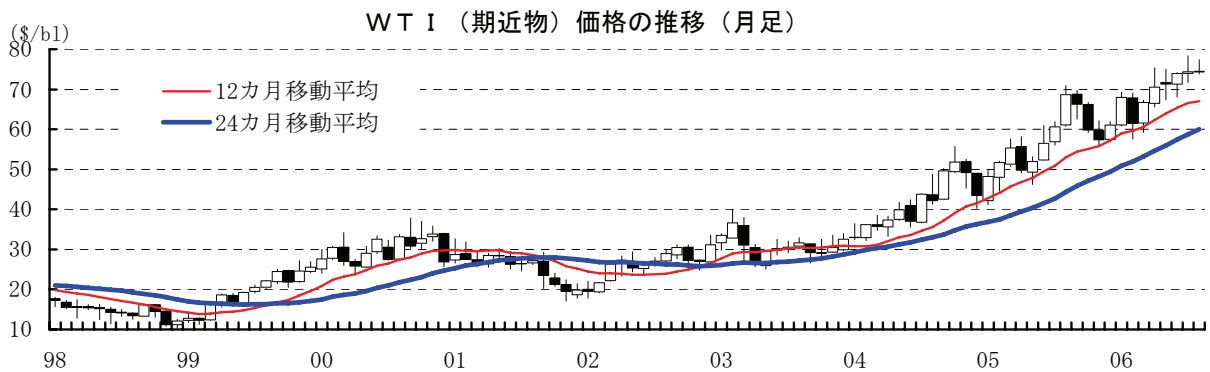
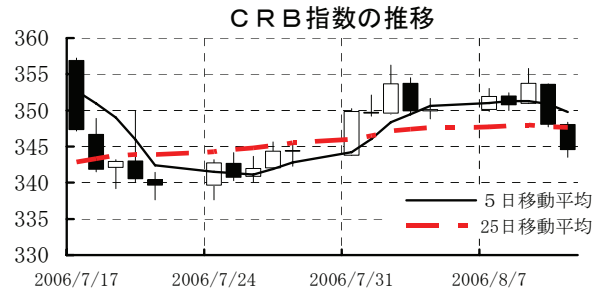
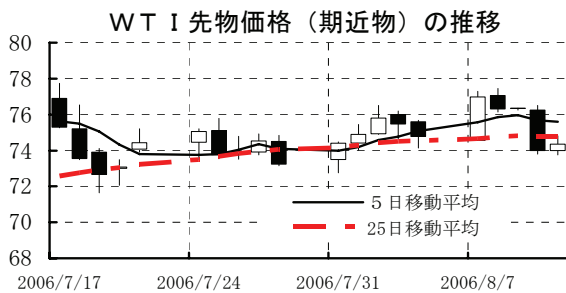
(注) 「変化率」は、直近値までの変化率。プラスは商品価格の上昇を示す。

「過去の動き」は当該期間の変化率 (例：4週間=4週間前の週間変化率、6カ月前=6カ月前の月間変化率) を示す。

直近値以外の単位は%。

OPECバスケット、日経商品指数 (国際) は木曜日、日経商品指数 (17種) は水曜日の値。

網掛け太字は当該期間で最も上昇率の大きい (下落率の低い) 商品、太斜字は最も下落率の大きい (上昇率の低い) 商品を示す。



本資料は情報提供を目的として作成されたものであり、投資勧誘を目的としたものではありません。作成時点で、第一生命経済研究所経済調査部が信ずるに足ると判断した情報に基づき作成していますが、その正確性、完全性に対する責任は負いません。見直しは予告なく変更されることがあります。また、記載された内容は、第一生命ないしはその関連会社の投資方針と常に整合的であるとは限りません。