

Market Watching

市場レポート

テーマ: Weekly Market Report (2006年8月7日～) 発表日: 2006年8月7日 (月)
 ~中途半端な減速リスクだったら利上げ見送りとはならない?~

第一生命経済研究所 経済調査部
 担当 鷹峰 義清 (03-5221-4521)

今週のスケジュール

今週の経済指標・イベント・注目材料

発表日	国	指標・イベント	注目度	コンセンサス	レンジ	前回	備考
8月7日(月)	日本	景気動向指数(6月)・先行D I		50.0	50.0~60.0	77.3	
		一致D I		88.9	88.9	80.0	
	欧州	英鉱工業生産(6月)		+0.2%	▲0.1~+0.6%	+0.3%	前月比
8月8日(火)	日本	マネーサプライ(7月)・M2+CD	★	+1.3%	+1.1~+1.4%	+1.2%	前年比
		景気ウォッチャー(7月)・現状判断D I	★	51.0	50.0~51.0	49.1	
	米国	消費者信用残高(6月)		+36	▲40~+80	+44	億ドル・前月差
8月9日(水)	日本	3年債入札	★				
		マナーサプライ(7月)・M2+CD	★	+1.3%	+1.1~+1.4%	+1.2%	前年比
	5年債入札	★					
	月例経済報告						
	欧州	独貿易収支(6月)		+131	+117~+181	+129	億ユーロ
	米国	独鉱工業生産(6月)	★	+0.3%	▲1.2~+1.5%	+1.5%	前月比
8月10日(木)	日本	労働生産性(4~6月期)	★	+0.8%	+0.2~+2.0%	+3.7%	前期比年率
		F O M C	★★★	±0bp	±0~+25bp	+25bp	F F金利変更幅
	欧州	機械受注(6月):除船電・民需	★★★	▲0.4%	▲7.0~+8.0%	▲2.1%	前月比
	米国	独卸売物価(7月):16日までに発表		+0.3%	0.0~+0.5%	+0.5%	前月比
8月11日(金)	日本	英四半期物価報告	★				
		10年債入札	★★				
	欧州	企業物価指数(7月)・国内	★★	+0.4%	0.0~+0.8%	▲0.1%	前月比
	米国	国際収支(6月)・経常収支		+11,762	+9,783~+18,000	+16,139	億円・未季調
	欧州	E C B月報	★				
	米国	財政収支(7月)		▲400	▲600~+500	▲534	億ドル
8月12日(土)	日本	貿易収支(6月)	★★	▲645	▲673~▲605	▲638	億ドル
		30年債入札	★★★				
	日本	実質GDP(1~3月期)	★★★	+0.5%	+0.3~+1.0%	+0.8%	前期比
	GDPデフレーター	★★★	▲0.8%	▲1.2~+0.1%	▲1.2%	前年比	
	日銀金融政策決定会合(10日~)	★	±0bp	±0bp	+25bp	政策金利変更幅	
	福井日銀総裁記者会見	★★★					
	金融経済月報						
	欧州	-					
8月13日(日)	日本	小売売上高(7月)	★★	+0.8%	▲0.1~+1.5%	▲0.1%	前月比
		同除自動車(7月)	★★★	+0.5%	▲0.1~+0.9%	+0.3%	前月比
	輸入物価(7月)	★	+0.8%	+0.1~+1.9%	+0.1%	前月比	
	企業在庫(6月)		+0.5%	+0.2~+0.9%	+0.8%	前月比	
8月12日(土)		-					
8月13日(日)		-					

(注) 市場コンセンサス、予測レンジは各種バンダー調査に基づく
 注目度は筆者

【債券市場】: 図表は3~4ページ

先週は、雇用統計のヘッドラインが弱めとなった米国では、次回F O M Cでの利上げは見送られるとの見方が一段と強まった結果、金利は低下した。欧州では、E C BとB O Eが利上げを実施したが、予想通りの利上げとなったユーロ圏では、短期金利が強含んだ一方長期金利は低下したのに対し、英国では予想外の利上げに長期金利が急上昇した。

今週は、F O M Cが最大の注目材料。利上げ見送りとなっても、声明文では引き続き“経済指標睨み”の文言が残ると見込まれる。ただし、今後米景気の減速を示す指標は一段と増えると見込まれ、市場は追加利上げの可能性は極端に低いと高をくろう。なお、米国では前後して国債の四半期入札(3年債、10年債、30年債)が実施されることから、F O M C結果次第で金利のブレは予想以上に大きくなる可能性がある点に

本資料は情報提供を目的として作成されたものであり、投資勧誘を目的としたものではありません。作成時点で、第一生命経済研究所経済調査部が信ずるに足ると判断した情報に基づき作成していますが、その正確性、完全性に対する責任は負いません。見直しは予告なく変更されることがあります。また、記載された内容は、第一生命ないしはその関連会社の投資方針と常に整合的であるとは限りません。

は要注意。

【株式市場】：図表は5ページ

先週は、まちまち。日本では、週末の米雇用統計を控え全般的には見送りムードが高かったものの、好決算の発表に支えられ、堅調な展開となった。一方、米国ではISM（製造業）や個人消費デフレーターなどの強めの指標を“利上げ”要因として嫌気する一方、ISM（非製造業）など弱めの指標を“利上げ見送り”要因として好感する相場展開となったが、市場予想を下回る結果となった週末の雇用統計については、“景気減速が予想以上”と、複雑な反応を見せた。

今週は、FOMCの結果、及び声明文内容が最大の焦点。市場コンセンサスに反して利上げとなれば、世界の株式市場の反応はかなり“悲惨”なものとなる可能性がある。コンセンサス通り利上げ見送りとなれば、想定外の景気下ブレリスクは小さくなったとして、やはり株価にはプラス。現状では金利水準が低い上、内需もしっかりしてきている日本の景気や株価に対する期待は大きくなりそう。

【為替市場】：図表は6ページ

先週は、ドルが主要通貨に対して下落。前週に続き、米利上げ見送り観測の高まりが主因。特に、予想外の利上げを断行した英国ポンドの上昇が目立った。

今週は、米FOMC次第。利上げならドル高、見送りならドル安と普通の反応か。ただし、景気減速懸念を勘案すれば、利上げ→ドル高余地は小さい。

【商品市場】：図表は7ページ

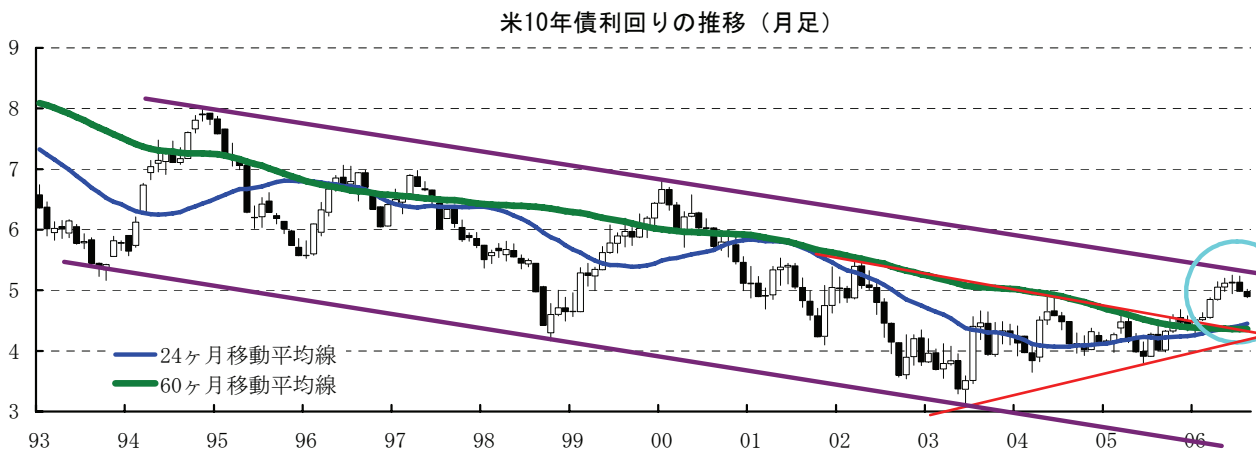
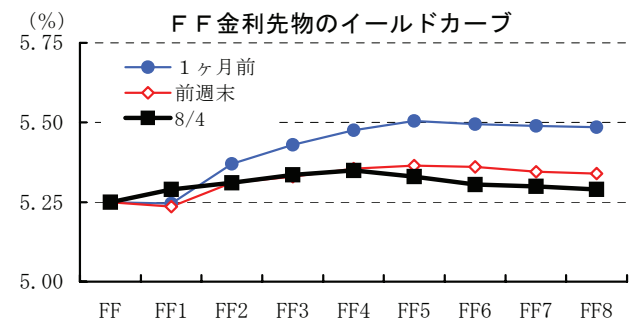
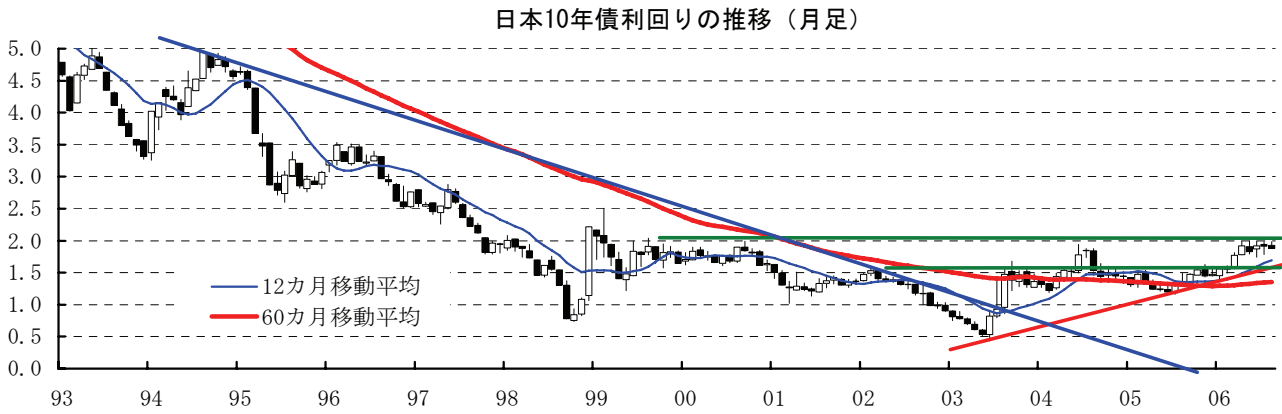
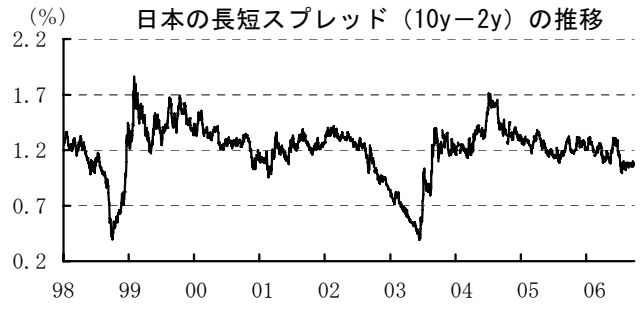
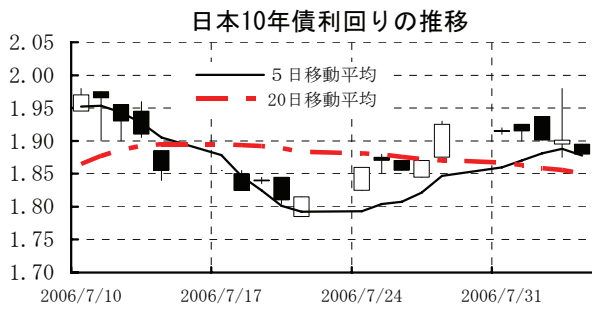
先週は、原油、非鉄とも堅調な展開。原油は、週前半は猛暑による電力需要増大や、ハリケーン発生を受けて上昇、WTIは一時76.50ドル/バレルまで上昇したものの、その後は景気減速懸念から調整した。

今週は、FOMCなどあることから、ファンダメンタルズの動向に注目が集まりそう。原油については、ハリケーンや猛暑の動向なども相場展開を左右し始めており、ファンダメンタルズから乖離するリスクには要注意。

[債券市場]

	直近値	直近までの変化率			過去の動き								
		1年前～	1月前～	前週末～	月間					週間			
					6カ月前	5カ月前	4カ月前	3カ月前	2カ月前	1カ月前	3週間	2週間	
2年	日本	0.819	+68	▲6	▲1	+18	+22	▲1	+17	+1	▲2	▲5	+8
	米国	4.899	+87	▲27	▲8	+16	+14	+4	+18	+12	▲20	▲2	▲10
	イギリス	4.910	+71	+15	+0	+2	+13	+16	+8	+7	▲4	+6	▲3
	ドイツ	3.547	+125	▲3	+4	+7	+27	+9	▲2	+22	▲6	+1	▲2
	スイス	2.009	+98	▲7	+3	+15	+12	+8	+13	+10	▲9	▲1	▲0
	スウェーデン	3.432	+138	+19	+7	▲13	+21	+7	+4	+21	+11	▲1	+18
	ポーランド	4.862	+20	▲5	▲7	▲21	+15	+15	+3	+59	▲5	▲19	+21
	カナダ	4.141	+106	▲29	▲1	+10	+4	+14	+5	+22	▲28	▲6	▲1
	メキシコ	7.327	▲191	▲5	▲4	▲19	+22	▲19	+33	▲8	▲20	▲5	▲9
	ニュージーランド*	6.592	+59	+13	▲5	+12	+10	+20	+7	+13	+19	+7	▲3
	オーストラリア	5.957	+73	+15	▲6	▲1	+7	+29	+5	+12	+19	▲3	+13
	韓国	4.820	+56	▲7	▲6	▲7	+5	▲6	▲18	+22	▲8	▲5	+1
	シンガポール	2.980	+92	▲2	▲5	+9	+37	▲16	▲22	+15	▲4	+6	▲10
	タイ	5.360	+169	+27	+30	▲6	+21	+9	+16	+28	+18	▲1	▲9
インド	7.096	+111	▲9	+3	+5	▲14	▲32	+31	+48	▲12	▲8	▲5	
10年	日本	1.880	+50	▲8	▲5	+2	+19	+15	▲9	+9	▲0	▲4	+11
	米国	4.893	+58	▲26	▲10	+4	+30	+20	+7	+2	▲16	▲2	▲5
	イギリス	4.706	+34	+2	+11	+4	+21	+24	▲4	+12	▲11	+3	▲2
	ドイツ	3.906	+58	▲17	▲1	+2	+28	+18	+3	+9	▲15	▲3	▲4
	スイス	2.686	+71	▲16	▲2	+6	+25	+22	▲3	+15	▲15	▲2	▲5
	スウェーデン	3.836	+66	▲19	+1	▲8	+28	+21	+2	+12	▲19	▲6	▲5
	ポーランド	5.549	+62	+5	▲0	▲43	+37	+18	+16	+35	▲8	▲12	+6
	カナダ	4.338	+41	▲27	▲1	▲4	+14	+21	▲2	+14	▲27	▲6	▲4
	メキシコ	8.331	▲118	▲26	▲11	▲37	+65	+5	+51	+5	▲57	▲8	▲12
	ニュージーランド*	5.799	▲1	▲2	▲9	▲7	▲6	+3	+4	+7	+2	+2	▲1
	オーストラリア	5.819	+54	+3	▲8	▲6	+13	+29	+3	+5	+6	▲5	+12
	韓国	5.000	▲13	▲18	▲8	▲21	+21	▲20	▲11	+5	▲15	▲7	▲4
	シンガポール	3.480	+66	▲9	▲8	+15	+9	▲8	▲8	+14	▲6	+3	▲6
	タイ	5.486	+66	▲13	▲12	▲21	+5	+23	▲15	+30	▲20	▲1	▲4
インド	8.285	+130	+14	+3	+8	+19	▲15	+27	+44	+13	▲11	+2	
長短スプレッド	日本	+106.1	▲18	▲2	▲4	▲15	▲3	+17	▲26	+8	+1	+1	+4
	米国	▲0.6	▲29	+1	▲2	▲12	+16	+16	▲11	▲10	+4	▲0	+5
	イギリス	▲20.4	▲37	▲13	+11	+2	+8	+8	▲12	+5	▲6	▲3	+1
	ドイツ	+35.9	▲68	▲14	▲5	▲4	+1	+9	+6	▲13	▲9	▲3	▲2
	スイス	+67.7	▲28	▲9	▲5	▲9	+14	+14	▲16	+6	▲6	▲1	▲4
	スウェーデン	+40.4	▲72	▲37	▲6	+5	+7	+14	▲2	▲8	▲31	▲5	▲23
	ポーランド	+68.7	+43	+9	+7	▲22	+22	+3	+13	▲23	▲4	+8	▲15
	カナダ	+19.7	▲66	+2	+0	▲14	+10	+6	▲7	▲8	+1	+0	▲3
	メキシコ	+100.4	+74	▲20	▲7	▲18	+43	+24	+18	+13	▲37	▲3	▲3
	ニュージーランド*	▲79.3	▲60	▲15	▲4	▲19	▲16	▲17	▲2	▲6	▲17	▲5	+2
	オーストラリア	▲13.8	▲19	▲13	▲2	▲5	+5	▲1	▲2	▲7	▲13	▲2	▲1
	韓国	+18.0	▲69	▲11	▲2	▲14	+16	▲13	+8	▲17	▲7	▲2	▲5
	シンガポール	+50.0	▲26	▲7	▲3	+6	▲28	+8	+14	▲1	▲2	▲3	+4
	タイ	+12.6	▲103	▲40	▲42	▲14	▲17	+14	▲31	+3	▲38	▲0	+5
インド	+118.9	+20	+23	+0	+2	+33	+18	▲4	▲4	+25	▲3	+6	

(注) 「変化幅」は、直近値までの変化幅。プラスは金利の上昇を示す。
「過去の動き」は当該期間の変化幅(例：4週間＝4週間前の週間変化幅、6カ月前＝6カ月前の月間変化幅)を示す。
直近値の単位は%、ただし長短スプレッドはbp。直近値以外の単位はbp。
網掛け太字は当該期間で最も低下幅の大きい(上昇幅の低い)金利、太斜字は最も上昇幅の大きい(低下幅の低い)金利を示す。

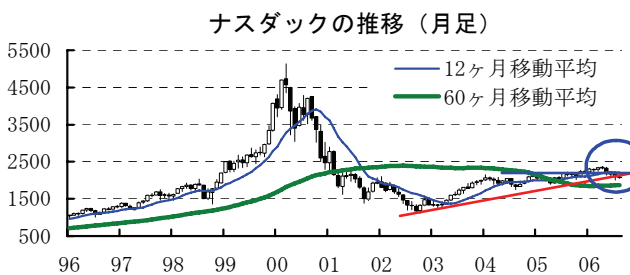
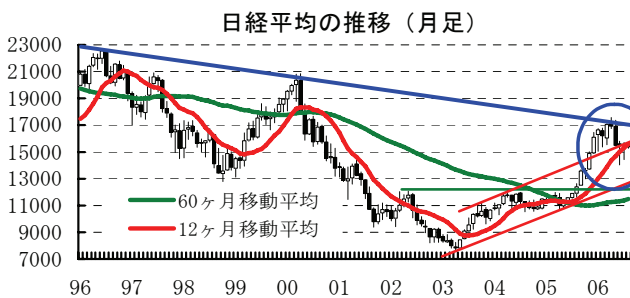
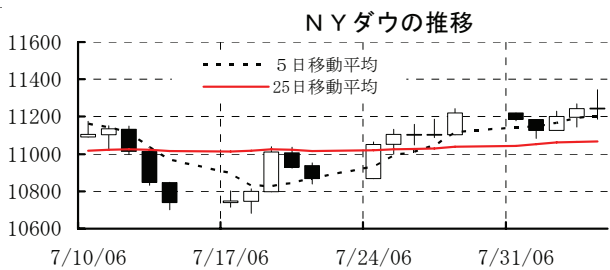
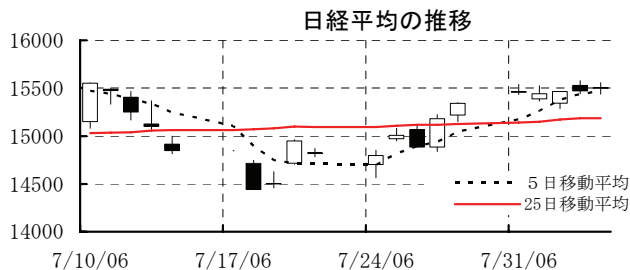


本資料は情報提供を目的として作成されたものであり、投資勧誘を目的としたものではありません。作成時点で、第一生命経済研究所経済調査部が信ずるに足ると判断した情報に基づき作成していますが、その正確性、完全性に対する責任は負いません。見直しは予告なく変更されることがあります。また、記載された内容は、第一生命ないしはその関連会社の投資方針と常に整合的であるとは限りません。

[株式市場]

		直近値	直近までの変化率			過去の動き							
			1年前～ 1月前～ 前週末～			月間					週間		
			1年前～	1月前～	前週末～	6カ月前	5カ月前	4カ月前	3カ月前	2カ月前	1カ月前	3週間前	2週間前
日本	日経平均	15499.18	+30.4	▲0.9	+1.0	▲2.7	+5.3	▲0.9	▲8.5	+0.2	▲0.3	▲0.2	+3.5
	TOPIX	1571.70	+30.5	▲1.9	+0.8	▲2.9	+4.1	▲0.7	▲8.0	+0.4	▲0.9	▲0.4	+2.9
	日経店頭	2219.67	+9.9	▲6.0	+2.2	▲7.0	+2.2	▲1.9	▲9.2	▲1.1	▲6.2	▲2.4	▲0.9
米国	N Yダウ	11240.35	+5.9	+0.1	+0.2	+1.2	+1.1	+2.3	▲1.7	▲0.2	+0.3	+1.2	+3.2
	S P500	1279.36	+3.5	▲0.1	+0.1	+0.0	+1.1	+1.2	▲3.1	+0.0	+0.5	+0.3	+3.1
	ナスダック	2085.05	▲4.8	▲4.8	▲0.4	▲1.1	+2.6	▲0.7	▲6.2	▲0.3	▲3.7	▲0.8	+3.7
	フィラデルフィア半導体	411.03	▲13.0	▲7.8	▲0.3	▲3.0	▲4.5	+3.5	▲10.1	▲5.0	▲6.6	▲5.9	+7.1
イギリス	F T100	5889.40	+10.8	+0.1	▲1.4	+0.5	+3.0	+1.0	▲5.0	+1.9	+1.6	+0.2	+4.5
ドイツ	D A X	5723.03	+17.4	▲0.1	+0.3	+2.1	+3.0	+0.7	▲5.3	▲0.2	▲0.0	+0.5	+4.7
欧州	ダウ欧州50	3463.42	+10.7	+1.8	▲0.2	+0.7	+1.1	+0.8	▲5.0	+0.6	+2.1	+1.2	+4.1
スウェーデン	ストックホルムOMX	944.97	+9.4	▲2.1	▲1.1	+3.4	+6.5	▲2.2	▲8.6	+0.9	▲1.1	+0.9	+4.4
ポーランド	ワルシャワWIG	44003.29	+42.5	+7.0	▲3.9	+2.6	+3.5	+9.4	▲9.9	+2.6	+12.9	+3.3	+5.4
ロシア	R T	1629.23	+105.2	+5.8	+4.7	+10.4	▲1.3	+15.5	▲11.8	+2.3	+3.8	+0.4	+4.4
メキシコ	ボルサ	20354.99	+39.3	+0.1	+0.5	▲1.1	+3.0	+7.1	▲9.5	+2.5	+5.0	+6.5	+3.7
ブラジル	ボバスバ	37847.88	+43.0	+1.3	+1.2	+0.6	▲1.7	+6.4	▲9.5	+0.3	+1.2	+0.5	+5.3
アルゼンチン	メルボバル	1683.90	+10.3	▲2.4	▲0.3	▲4.5	+5.0	+6.0	▲13.4	+3.5	▲0.6	▲2.1	+4.3
N Z	ニュージーランドSX50	3570.38	+6.4	▲0.8	+0.5	+1.4	+9.0	+2.5	▲4.8	▲0.8	▲0.1	▲2.3	+0.5
オーストラリア	A S200	4956.10	+13.3	▲2.9	▲0.0	▲0.2	+4.2	+2.5	▲4.9	+1.4	▲1.7	▲0.1	▲0.0
香港	ハンセン	16887.80	+11.8	+3.2	▲0.4	+1.0	▲0.7	+5.4	▲4.8	+2.6	+4.3	+2.0	+3.0
韓国	総合	1304.51	+17.4	+1.4	+0.6	▲2.0	▲0.9	+4.4	▲7.2	▲1.7	+0.2	+1.3	+2.0
台湾	加権	6442.61	▲0.1	▲4.3	▲0.6	+0.5	+0.8	+8.4	▲4.5	▲2.1	▲3.7	▲0.1	+0.9
シンガポール	S T	2462.92	+4.3	+0.6	+1.4	+2.9	+2.1	+3.1	▲8.7	+2.2	+0.4	+0.3	+2.4
タイ	S E T	703.28	+2.7	+1.3	+1.7	▲1.9	+2.4	+0.3	▲7.7	▲4.4	+2.0	+3.6	+0.8
インド	ムンバイSENSEX30	10866.51	+39.4	+1.9	+1.7	+6.4	+6.9	+5.1	▲12.3	+2.0	+1.3	▲5.5	+5.9
中国	上海A	1650.23	+42.4	▲6.7	▲5.5	+3.9	▲0.7	+11.0	+14.1	+2.0	▲3.6	▲0.0	▲0.2
サウジアラビア	サウジ証取株価	11213.17	▲17.5	▲13.3	+7.9	+3.7	▲12.5	▲23.5	▲14.1	+17.4	▲17.5	+0.4	▲0.9
クウェート	クウェート総合	9435.2	+2.9	▲5.2	▲0.6	▲2.6	▲14.3	+3.4	▲3.1	+0.8	▲5.7	+0.6	▲1.8
U A E	ドバイ金融市場	396.11	▲55.9	▲4.8	▲1.0	▲14.1	▲14.2	▲18.3	▲15.6	▲11.8	▲4.5	+0.6	▲4.6

(注) 「変化率」は、直近値までの変化率。プラスは株価の上昇を示す。
 「過去の動き」は当該期間の変化率(例：4週間前=4週間前の週間変化率、6カ月前=6カ月前の月間変化率)を示す。
 直近値以外の単位は%。

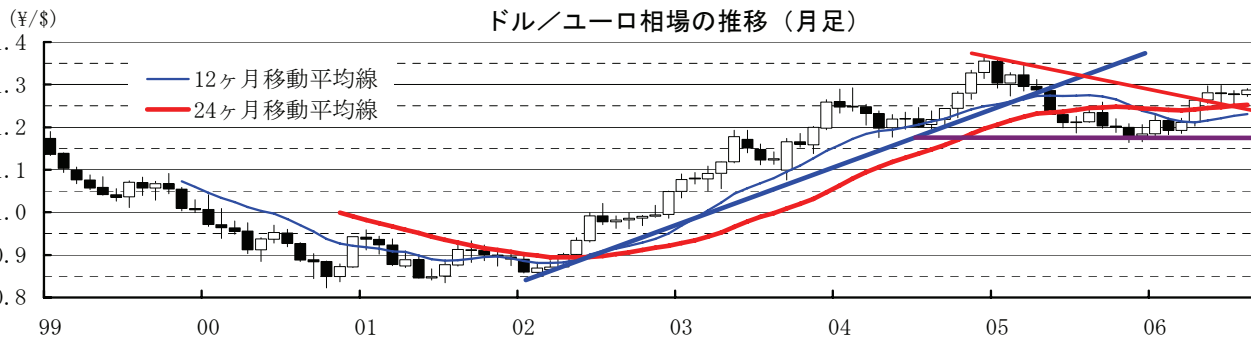
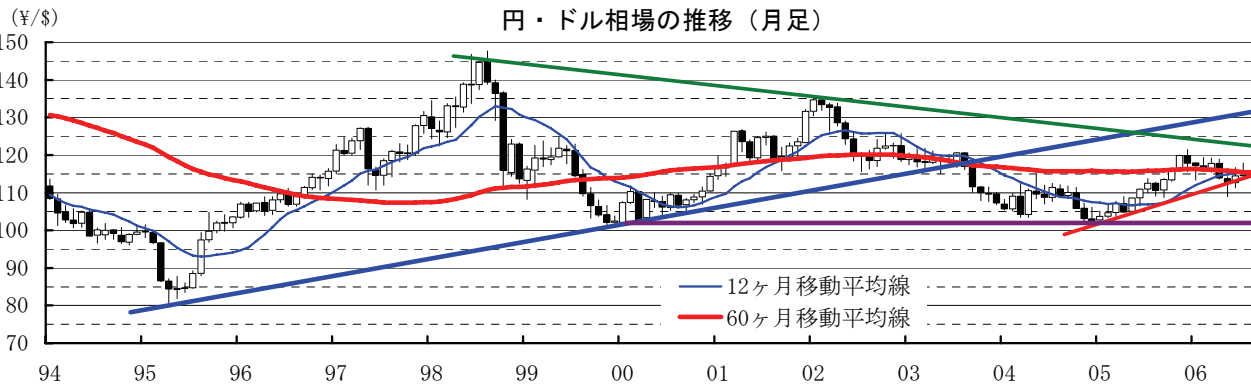
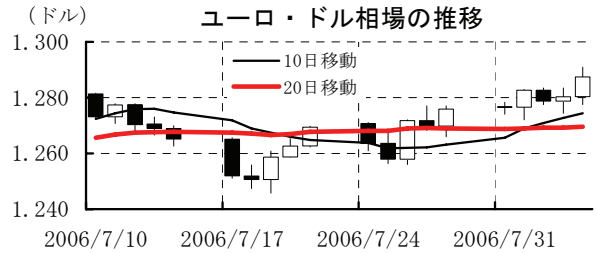
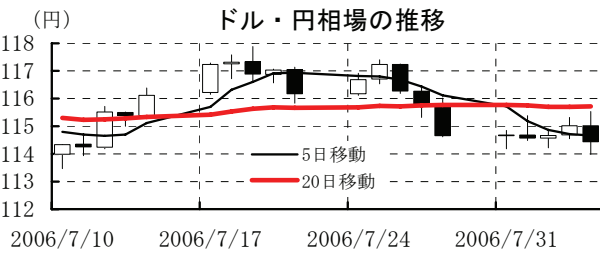


本資料は情報提供を目的として作成されたものであり、投資勧誘を目的としたものではありません。作成時点で、第一生命経済研究所経済調査部が信ずるに足ると判断した情報に基づき作成していますが、その正確性、完全性に対する責任は負いません。見直しは予告なく変更されることがあります。また、記載された内容は、第一生命ないしはその関連会社の投資方針と常に整合的であるとは限りません。

[為替]

	直近値	直近までの変化率			過去の動き							
		1年前～	1月前～	前週末～	月間					週間		
					6カ月前	5カ月前	4カ月前	3カ月前	2カ月前	1カ月前	3週間前	2週間前
日本円	114.44	▲2.9	+0.3	+0.2	+1.2	▲1.7	+3.4	+1.0	▲1.6	▲0.2	▲0.0	+1.3
ユーロ	1.2874	+4.0	+0.6	+0.9	▲1.9	▲1.7	+4.3	+1.4	▲0.1	▲0.2	+0.3	+0.5
イギリスポンド	1.9080	+7.2	+3.4	+2.4	▲1.4	▲0.9	+5.1	+2.4	▲1.1	+1.0	+1.1	+0.3
スイスフラン	1.2234	+2.8	+0.1	+0.7	▲2.6	+0.6	+5.0	+1.6	▲0.3	▲0.7	▲0.2	+0.3
スウェーデンクローナ	7.1494	+5.2	+0.2	+1.1	▲4.3	+1.5	+5.7	+0.5	+1.6	▲0.2	▲0.2	+0.8
ポーランドズロチ	3.0126	+8.4	+3.8	+2.5	▲0.8	▲2.0	+5.4	▲0.2	▲3.6	+2.9	+2.2	+0.8
ロシアルーブル	26.699	+6.1	+0.6	+0.4	+0.2	+1.2	+1.9	+0.4	+0.8	+0.1	+0.4	+0.3
カナダドル	1.1272	+7.1	▲1.9	+0.4	+0.2	▲2.8	+4.4	+1.4	▲1.3	▲1.3	▲0.8	+0.6
メキシコペソ	10.900	▲3.0	+1.5	▲4.4	▲0.4	▲3.7	▲1.7	▲0.5	▲2.0	+3.3	+0.0	+1.1
ブラジルレアル	2.182	+5.3	▲0.6	▲0.3	+4.0	▲1.9	+3.6	▲7.4	+3.4	▲0.6	+0.6	+1.1
アルゼンチンペソ	3.069	▲7.2	+0.5	+0.3	▲0.1	▲0.3	+1.1	▲1.2	▲0.1	+0.4	+0.0	+0.2
NZドル	0.625	▲9.5	+2.4	+1.2	▲3.9	▲7.0	+3.7	▲0.7	▲4.1	+1.7	+0.5	▲1.0
オーストラリアドル	0.7657	▲0.9	+2.8	▲0.2	▲2.1	▲3.5	+6.0	▲1.0	▲1.3	+3.2	▲0.1	+2.0
韓国ウォン	964.75	+5.1	▲2.3	▲1.1	▲0.7	▲0.1	+2.9	▲0.2	▲0.3	▲0.7	+0.4	▲0.4
台湾ドル	32.856	▲3.2	▲1.9	▲0.2	▲1.5	▲0.0	+1.7	▲0.4	▲1.1	▲1.1	▲0.2	▲0.1
シンガポールドル	1.5730	+4.8	+0.4	+0.3	▲0.0	+0.4	+2.1	+0.1	▲0.2	+0.2	+0.4	+0.3
タイバーツ	37.79	+8.2	+0.2	+0.2	▲0.4	+0.5	+3.5	▲2.4	+0.8	+0.7	+0.3	+0.1
インドネシアルピア	9085	+6.6	▲0.2	▲0.2	▲0.1	+3.3	+3.1	▲5.4	▲0.0	+2.1	+0.4	+0.8
インドルピー	46.55	▲7.0	▲1.2	+0.3	▲0.6	▲0.5	▲0.6	▲2.2	▲0.3	▲1.1	▲0.9	+0.2
中国人民幣元	7.978	+1.54	+0.26	▲0.10	+0.26	+0.29	+0.04	▲0.14	+0.38	+0.32	+0.20	+0.14

(注) 為替レートは全て対ドルレート。ただし、ユーロ、豪ドル、NZドルは当該通貨から見たドル建て。
 「変化率」は、直近値までの変化率。すべてプラスは当該通貨の増価を示す。
 「過去の動き」は当該期間の変化率(例：4週間＝4週間前の週間変化率、6カ月前＝6カ月前の月間変化率)を示す。
 直近値以外の単位は%。
 網掛け太字は当該期間で最も上昇率の大きい(下落率の低い)通貨、太斜字は最も下落率の大きい(上昇率の低い)通貨を示す。

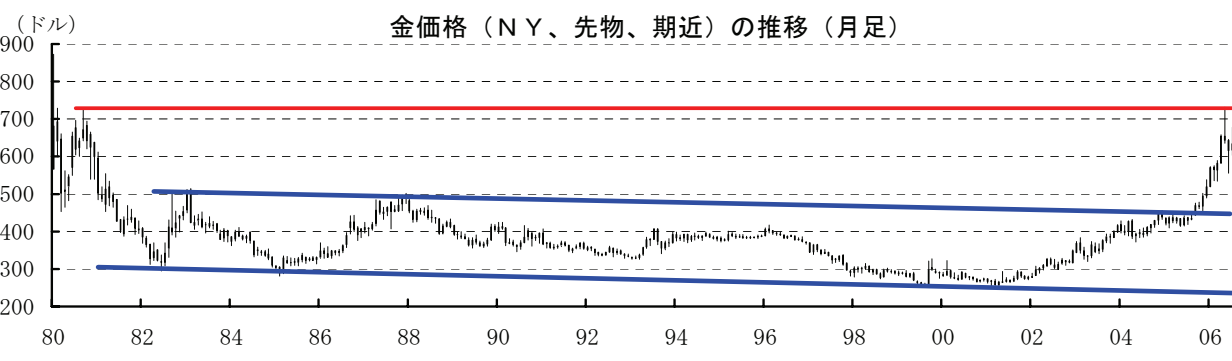
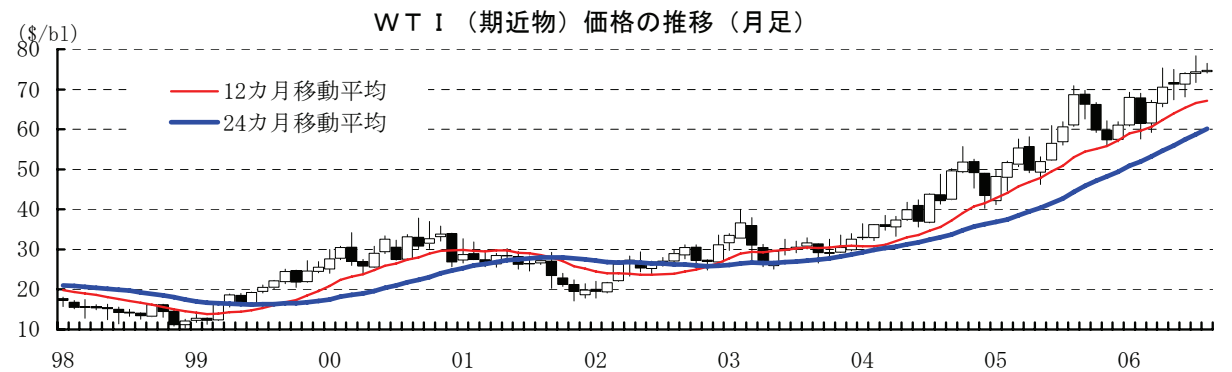
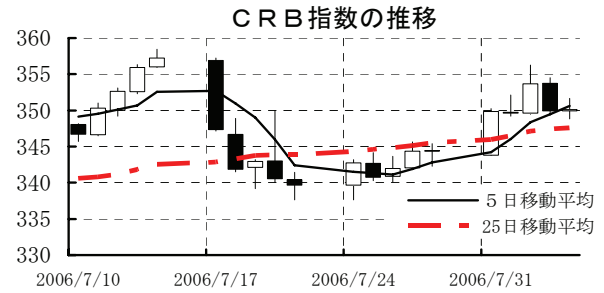
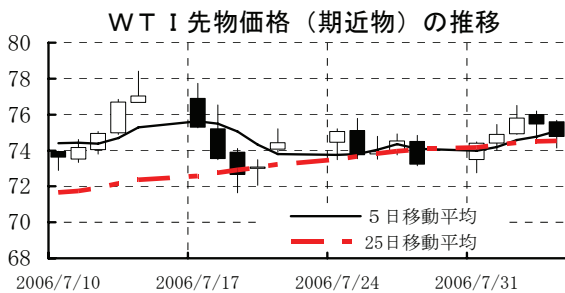


本資料は情報提供を目的として作成されたものであり、投資勧誘を目的としたものではありません。作成時点で、第一生命経済研究所経済調査部が信ずるに足ると判断した情報に基づき作成していますが、その正確性、完全性に対する責任は負いません。見直しは予告なく変更されることがあります。また、記載された内容は、第一生命ないしはその関連会社の投資方針と常に整合的であるとは限りません。

[商品]

	直近値	直近までの変化率			過去の動き							
		1年前～	1月前～	前週末～	月間					週間		
					6カ月前	5カ月前	4カ月前	3カ月前	2カ月前	1カ月前	3週前	2週前
WT I	74.76	+21.8	+1.1	+2.1	▲9.6	+8.5	+5.8	+1.1	+3.7	+0.6	▲3.4	▲1.6
北海ブレント	76.17	+26.7	+5.0	+3.8	▲6.4	+6.7	+9.3	▲2.2	+4.0	+2.6	▲4.9	▲0.5
ドバイ	71.23	+29.7	+3.4	+2.3	▲4.6	+5.7	+9.5	▲1.1	+3.3	+0.7	▲5.0	+1.7
OPECバスケット	71.20	+28.5	+4.4	+3.2	▲7.3	+8.3	+8.2	▲1.1	+3.6	+1.7	▲4.5	+0.7
金 (NY)	644.0	+47.1	+4.5	+1.4	▲1.2	+3.2	+12.5	▲1.8	▲4.1	+3.0	▲7.2	+2.4
銅 (NY)	366.25	+116.1	+5.8	+2.2	▲2.0	+13.6	+34.1	+11.4	▲6.8	+4.3	▲11.1	+5.3
アルミ (NY)	116.10	+33.1	▲0.3	+1.6	▲2.2	▲1.1	+12.7	▲4.5	▲3.3	+0.6	▲7.0	+3.2
鉛 (LDN)	1135	+32.0	+11.9	+5.1	▲10.6	+0.3	+2.1	▲11.5	▲5.2	+7.6	▲7.6	+3.0
亜鉛 (LDN)	3410	+162.9	+3.3	+3.3	+2.3	+12.1	+20.0	+15.6	▲12.3	+6.1	▲10.9	+7.5
ニッケル (LDN)	25700	+81.0	+14.0	+4.0	▲1.8	+2.0	+26.4	+13.6	▲2.5	+19.4	▲7.8	+4.7
スズ (LDN)	8325	+15.6	+0.0	▲0.3	▲1.3	+5.2	+16.0	▲12.2	▲2.4	+4.0	▲10.0	+5.7
銀 (NY、現物)	12.38	+71.9	+9.7	+9.1	▲1.0	+18.2	+19.2	▲8.6	▲11.5	+3.0	▲5.7	+4.8
プラチナ (NY、現物)	1244	+37.0	+0.7	+1.7	▲2.8	+1.1	+8.5	+8.0	▲1.4	+0.2	▲3.7	+1.3
小麦 (シカゴ)	396.00	+21.8	+3.1	+2.0	+7.9	▲6.1	▲0.4	+13.6	▲5.6	+7.0	+2.5	▲4.7
大豆 (シカゴ)	163.20	▲23.2	▲7.1	▲0.4	▲5.8	+0.2	▲1.0	▲0.3	+1.3	▲6.9	▲3.3	▲1.6
コーン (シカゴ)	245.00	+9.1	+0.7	+3.3	+4.2	+3.5	+1.0	+5.5	▲6.3	+1.5	▲9.0	+0.0
CRB	350.09	+10.9	+0.6	+1.7	▲7.0	+2.7	+5.0	▲1.4	+0.4	+1.0	▲4.9	+1.4
JOC	127.05	+14.9	+0.5	▲0.1	▲2.0	+1.1	+3.5	+1.5	▲0.1	+0.2	▲2.6	+0.3
日経商品指数 (17種)	129.98	+19.4	▲0.0	+0.5	+0.0	+2.5	+3.5	▲0.1	▲1.4	+0.4	▲1.5	▲0.8
日経商品指数 (国際)	134.92	+27.9	+1.1	+0.5	▲2.3	+6.2	+7.4	+0.6	▲2.2	+0.7	▲2.7	+0.5

(注) 「変化率」は、直近値までの変化率。プラスは商品価格の上昇を示す。
 「過去の動き」は当該期間の変化率 (例：4週前=4週間前の週間変化率、6カ月前=6カ月前の月間変化率) を示す。
 直近値以外の単位は%。
 OPECバスケット、日経商品指数 (国際) は木曜日、日経商品指数 (17種) は水曜日の値。
 網掛け太字は当該期間で最も上昇率の大きい (下落率の低い) 商品、太斜字は最も下落率の大きい (上昇率の低い) 商品を示す。



本資料は情報提供を目的として作成されたものであり、投資勧誘を目的としたものではありません。作成時点で、第一生命経済研究所経済調査部が信ずるに足ると判断した情報に基づき作成していますが、その正確性、完全性に対する責任は負いません。見直しは予告なく変更されることがあります。また、記載された内容は、第一生命ないしはその関連会社の投資方針と常に整合的であるとは限りません。