

Market Watching

市場レポート

テーマ: Weekly Market Report (2006年7月31日～)

発表日: 2006年7月31日 (月)

～ “一旦休止” なのか、“打ち止め” なのか～

第一生命経済研究所 経済調査部
担当 鷹峰 義清 (03-5221-4521)

今週のスケジュール

今週の経済指標・イベント・注目材料

発表日	国	指標・イベント	注目度	コンセンサス	レンジ	前回	備考	
7月31日(月)	日本	鉱工業生産(6月)	★★★	+1.3%	+0.3～+1.8%	▲1.3%	前月比	
		住宅着工(6月)		130.0	123.7～137.8	129.4	万戸	
		毎月勤労統計(6月)・現金給与総額		+0.6%	+0.5～+0.7%	+0.5%	前年比	
	欧州	欧消費者物価(7月):速報値	★★	+2.5%	+2.4～+2.6%	+2.5%	前年比	
	米国	シカゴ地区PMI(7月)	★	55.9	53.4～59.0	56.5		
8月1日(火)	日本	セントルイス連銀総裁講演	★					
		サンフランシスコ連銀総裁講演	★					
		10年債入札	★					
	欧州	路線価(06/1/1現在)	★					
		乗用車販売台数(7月)					▲6.5%	前年比
		欧製造業PMI(7月)	★	57.3	56.6～58.0	57.7		
		独失業率(7月)	★	10.9%	10.8～10.9%	10.9%	季調値	
	米国	欧失業率(6月)		7.9%	7.8～8.0%	8.0%		
		個人支出(6月)		+0.4%	0.0～+0.6%	+0.4%	前月比	
		PCEデフレーター(6月)・コア	★★★	+2.3%	+2.3%	+2.1%	前年比	
ISM製造業景況指数(7月)		★★★	53.5	51.0～55.0	53.8			
8月2日(水)	日本	自動車販売台数(7月)	★	1,660	1,590～1,750	1,630	万台・年率	
		マネタリーベース(7月)	★	▲18.0%	▲20.8～▲16.0%	▲16.2%	前年比	
	水野日銀審議委員講演	★						
	欧州	欧生産者物価(6月)		+0.2%	+0.2～+0.3%	+0.3%	前月比	
	米国	-						
8月3日(木)	日本	10年インフレ連動債入札						
		欧州	欧小売売上高(6月)		+1.3%	+1.0～+1.3%	▲0.6%	前月比
	米国	E C B理事会	★★★	+25bp	+25bp	±0bp	現行: 2.75%	
		BOE金融政策委員会	★	±0bp	±0bp	±0bp	現行: 4.50%	
8月4日(金)	日本	ISM非製造業景況指数(7月)	★★	56.5	54.5～58.5	57.0		
		雇用統計・非農業就業者数(7月)	★★★	+145	+75～+225	+121	千人・前月差	
	米国	失業率(7月)	★	4.6%	4.5～4.8%	4.6%		
		時間あたり賃金(7月)	★★★	+0.3%	+0.1～+0.4%	+0.5%	前月比	
		ミネアポリス連銀総裁講演	★					
8月5日(土)		-						
8月6日(日)		-						

(注) 市場コンセンサス、予測レンジは各種バンダー調査に基づく
注目度は筆者

【債券市場】: 図表は3～4ページ

先週は、主要国を中心に金利は長期ゾーンで低下。週内に発表された米経済指標は弱めのものが目立ち、8月FOMCでの利上げ見送り、ないしは利上げ打ち止め期待が高まった。一方、日本では株価の上昇や、翌週に10年債入札を控える中で、金利は短長期ゾーンとも上昇。

今週は、米ISMと雇用統計が最大の注目材料。いずれも弱めとなれば、早期利下げ期待なども浮揚しよう。逆に、まちまちとなった場合は、8月利上げ見送り優勢の状態ですべてのFOMCを迎えることとなる。両統計とも予想外に強めとなれば追加利上げ観測が高まることとなろうが、弱めの指標が目立っている中では、長期金利の上昇余地は限定的。結局、米長期金利はあまり上昇しないか、大幅に低下するか——という結果となりそう。なお、注目の声明文が、利上げ打ち止め期待を煽るようなものになるとは見込み難い。欧州では、ECBは市場コンセンサス通り+25bp利上げ実施の見込み。これで、ほぼ景気に対して中立的なゾーンに政策金利を押し上げた形となる。米経済に減速感が漂い始めていることもあり、さらなる利上げペー

本資料は情報提供を目的として作成されたものであり、投資勧誘を目的としたものではありません。作成時点で、第一生命経済研究所経済調査部が信ずるに足ると判断した情報に基づき作成していますが、その正確性、完全性に対する責任は負いません。見直しは予告なく変更されることがあります。また、記載された内容は、第一生命ないしはその関連会社の投資方針と常に整合的であるとは限りません。

スの加速は見込み難いところだが、“インフレ・ファイター”的側面を勘案すれば、経済状況が大きく変わらない限り一段の利上げ実施の可能性は大きい。

【株式市場】：図表は5ページ

先週は、グローバルに株価の上昇が目立った。米追加利上げ観測の後退と市場金利の低下を好感した格好。米国では、4～6月期の企業業績発表がほぼ一服し、全体的に見れば良好な内容だったことも、買い安心感に繋がった。日本でも、本格化した4～6月期の決算が良好なものが目立ったことに加え、米国を中心とした海外株の上昇と、それに伴う外国人投資家の買いも、個人投資家などの買い安心感に繋がった。

今週は、翌週に控える米FOMCに向けて、米利上げ期待がどの程度払拭するかが一つの焦点。ISMや雇用統計で、“追加利上げ後退も利上げ打ち止めまでは期待し難い”との観測が強まるようだと、株の上昇にも一旦歯止めか。日本ではまだまだ決算発表が続くこともあり、個別中心の展開。

【為替市場】：図表は6ページ

先週は、ドルが下落。米利上げ見送り観測の高まりが主因。特に、ゼロ金利解除以降上昇が抑えられた格好となっていた円の上昇が目立った。

今週は、米ISMや雇用統計で今後の米金融政策の動向を占う格好となるが、弱めとなればドル安加速、強めでも追加利上げにより米景気減速期待がさらに高まることから、いずれにせよドルの上昇余地はあまりない。特にドル/円相場は、110円台前半の取引が薄めだったことから、場合によっては円高が急伸するリスクに要注意。

【商品市場】：図表は7ページ

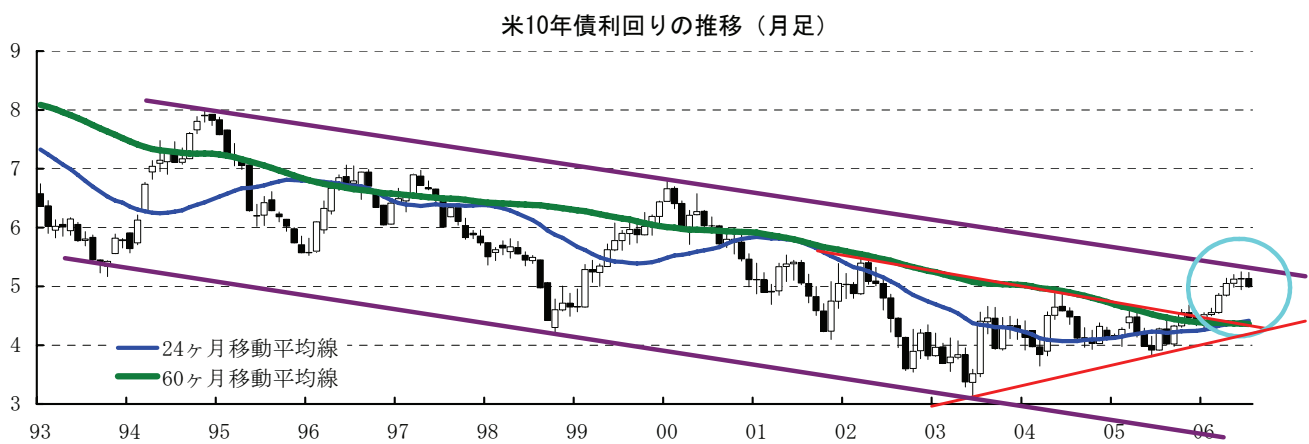
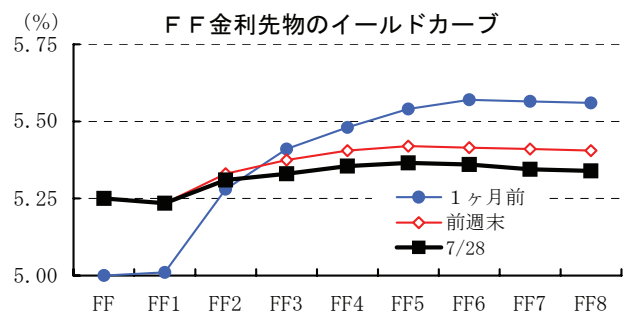
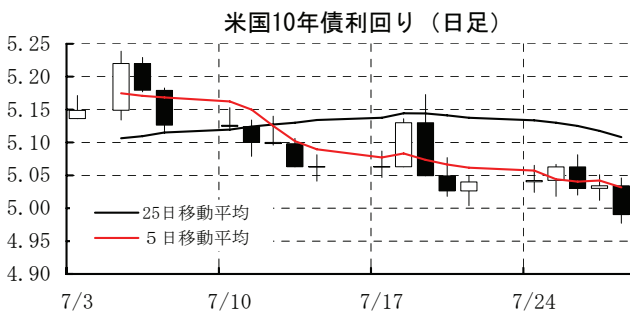
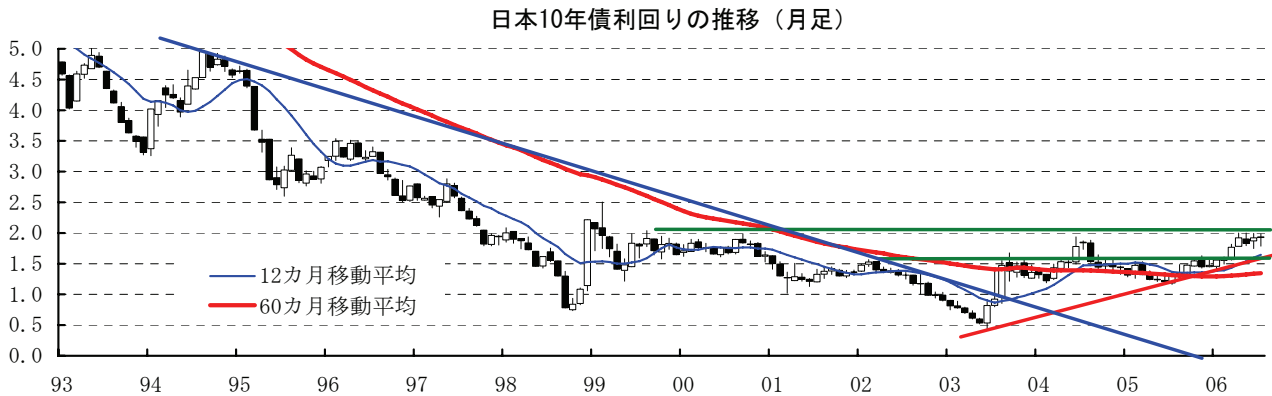
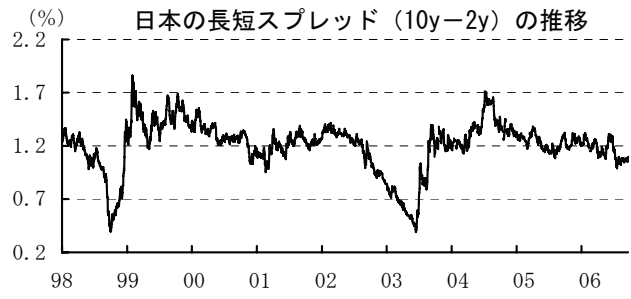
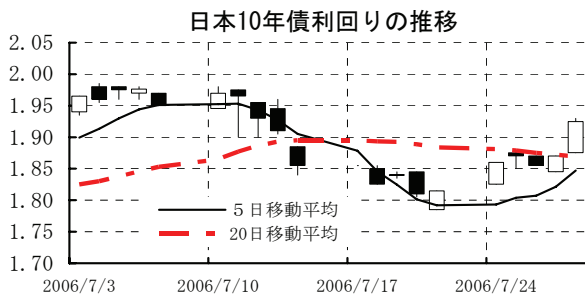
先週は、非鉄金属が上昇する一方、原油は軟調。原油価格は、米景気の減速度合いと、イスラエルの軍事行動などを材料に、ややボラタイルながら方向感のない展開となった。

今週も、原油価格は中東情勢睨みか。イスラエルーレバノン情勢は、イスラエルの強硬手段に対する非難度合いが徐々に高まりつつあり、米国も難しい判断を迫られている。“抑えが効かない”となれば、中東情勢緊張の度を高めるとして、原油高に弾みがつくリスクもある。

[債券市場]

	直近値	直近までの変化率			過去の動き								
		1年前～	1月前～	前週末～	月間					週間			
					6カ月前	5カ月前	4カ月前	3カ月前	2カ月前	1カ月前	3週間前	2週間前	
2年	日本	0.829	+72	▲2	+8	+1	+18	+22	▲1	+17	+1	▲10	▲5
	米国	4.975	+103	▲30	▲10	+12	+16	+14	+4	+18	+12	▲8	▲2
	イギリス	4.711	+56	▲14	+0	+13	+2	+13	+16	+8	+7	▲4	+6
	ドイツ	3.512	+128	▲8	▲2	+9	+7	+27	+9	▲2	+22	▲9	+1
	スイス	1.977	+107	▲16	▲0	+4	+15	+12	+8	+13	+10	▲7	▲1
	スウェーデン	3.361	+146	+12	+18	+30	▲13	+21	+7	+4	+21	▲6	▲1
	ポーランド	4.933	+32	▲11	+21	▲35	▲21	+15	+15	+3	+59	▲16	▲19
	カナダ	4.152	+113	▲31	▲1	+0	+10	+4	+14	+5	+22	▲10	▲6
	メキシコ	7.363	▲179	▲25	▲9	▲28	▲19	+22	▲19	+33	▲8	+10	▲5
	ニュージーランド	6.644	+70	+24	▲3	N.A.	N.A.	+10	+20	+7	+13	+9	+7
	オーストラリア	6.021	+85	+18	+13	+4	▲1	+7	+29	+5	+12	+6	▲3
	韓国	4.880	+68	▲16	+1	▲11	▲7	+5	▲6	▲18	+22	+0	▲5
	シンガポール	3.030	+106	+3	▲10	+7	+9	+37	▲16	▲22	+15	+5	+6
	タイ	5.062	+167	▲11	▲9	▲4	▲6	+21	+9	+16	+28	+7	▲1
インド	7.068	+107	▲13	▲5	+64	+5	▲14	▲32	+31	+48	+2	▲8	
10年	日本	1.925	+63	+2	+11	+9	+2	+19	+15	▲9	+9	▲10	▲4
	米国	4.990	+80	▲25	▲5	+12	+4	+30	+20	+7	+2	▲6	▲2
	イギリス	4.593	+29	▲15	▲2	+5	+4	+21	+24	▲4	+12	▲7	+3
	ドイツ	3.920	+69	▲18	▲4	+16	+2	+28	+18	+3	+9	▲8	▲3
	スイス	2.704	+77	▲12	▲5	+20	+6	+25	+22	▲3	+15	▲6	▲2
	スウェーデン	3.824	+79	▲21	▲5	+18	▲8	+28	+21	+2	+12	▲10	▲6
	ポーランド	5.554	+68	▲21	+6	▲5	▲43	+37	+18	+16	+35	▲7	▲12
	カナダ	4.346	+48	▲29	▲4	+19	▲4	+14	+21	▲2	+14	▲6	▲6
	メキシコ	8.437	▲101	▲69	▲12	▲6	▲37	+65	+5	+51	+5	+12	▲8
	ニュージーランド	5.891	+13	+0	▲1	+10	▲7	▲6	+3	+4	+7	+2	+2
	オーストラリア	5.899	+72	+6	+12	+15	▲6	+13	+29	+3	+5	▲1	▲5
	韓国	5.080	+5	▲26	▲4	▲18	▲21	+21	▲20	▲11	+5	▲6	▲7
	シンガポール	3.560	+91	▲4	▲6	+14	+15	+9	▲8	▲8	+14	▲3	+3
	タイ	5.608	+104	▲14	▲4	+7	▲21	+5	+23	▲15	+30	+4	▲1
インド	8.256	+124	+13	+2	+17	+8	+19	▲15	+27	+44	+14	▲11	
長短スプレッド	日本	+109.6	▲10	+4	+4	+8	▲15	▲3	+17	▲26	+8	+1	+1
	米国	+1.5	▲23	+5	+5	+1	▲12	+16	+16	▲11	▲10	+1	▲0
	イギリス	▲11.8	▲28	▲1	▲2	▲8	+2	+8	+8	▲12	+5	▲3	▲3
	ドイツ	+40.8	▲60	▲10	▲2	+6	▲4	+1	+9	+6	▲13	+0	▲3
	スイス	+72.7	▲30	+4	▲4	+16	▲9	+14	+14	▲16	+6	+2	▲1
	スウェーデン	+46.3	▲67	▲33	▲23	▲12	+5	+7	+14	▲2	▲8	▲4	▲5
	ポーランド	+62.1	+35	▲10	▲15	+30	▲22	+22	+3	+13	▲23	+9	+8
	カナダ	+19.4	▲65	+2	▲3	+19	▲14	+10	+6	▲7	▲8	+4	+0
	メキシコ	+107.4	+78	▲44	▲3	+22	▲18	+43	+24	+18	+13	+2	▲3
	ニュージーランド	▲75.3	▲56	▲24	+2	#VALUE!	#VALUE!	▲16	▲17	▲2	▲6	▲7	▲5
	オーストラリア	▲12.2	▲13	▲12	▲1	+11	▲5	+5	▲1	▲2	▲7	▲7	▲2
	韓国	+20.0	▲63	▲10	▲5	▲6	▲14	+16	▲13	+8	▲17	▲6	▲2
	シンガポール	+53.0	▲15	▲7	+4	+7	+6	▲28	+8	+14	▲1	▲8	▲3
	タイ	+54.6	▲64	▲3	+5	+11	▲14	▲17	+14	▲31	+3	▲2	▲0
インド	+118.8	+17	+26	+6	▲47	+2	+33	+18	▲4	▲4	+13	▲3	

(注) 「変化幅」は、直近値までの変化幅。プラスは金利の上昇を示す。
「過去の動き」は当該期間の変化幅（例：4週間前=4週間前の週間変化幅、6カ月前=6カ月前の月間変化幅）を示す。
直近値の単位は%、ただし長短スプレッドはbp。直近値以外の単位はbp。
網掛け太字は当該期間で最も低下幅の大きい（上昇幅の低い）金利、太斜字は最も上昇幅の大きい（低下幅の低い）金利を示す。



本資料は情報提供を目的として作成されたものであり、投資勧誘を目的としたものではありません。作成時点で、第一生命経済研究所経済調査部が信ずるに足ると判断した情報に基づき作成していますが、その正確性、完全性に対する責任を負いません。見直しは予告なく変更されることがあります。また、記載された内容は、第一生命ないしはその関連会社の投資方針と常に整合的であるとは限りません。

[株式市場]

		直近値	直近までの変化率			過去の動き								
			1年前～			1月前～		月間					週間	
			1年前～	1月前～	前週末～	6カ月前	5カ月前	4カ月前	3カ月前	2カ月前	1カ月前	3週前	2週前	
日本	日経平均	15342.87	+29.4	+3.1	+3.5	+3.3	▲2.7	+5.3	▲0.9	▲8.5	+0.2	▲3.0	▲0.2	
	TOPIX	1559.41	+29.8	+2.1	+2.9	+3.7	▲2.9	+4.1	▲0.7	▲8.0	+0.4	▲3.3	▲0.4	
	日経店頭	2171.76	+5.6	▲6.6	▲0.9	+3.9	▲7.0	+2.2	▲1.9	▲9.2	▲1.1	▲3.4	▲2.4	
米国	NYダウ	11219.70	+4.8	+2.2	+3.2	+1.4	+1.2	+1.1	+2.3	▲1.7	▲0.2	▲3.2	+1.2	
	S P500	1278.55	+2.8	+2.6	+3.1	+2.5	+0.0	+1.1	+1.2	▲3.1	+0.0	▲2.3	+0.3	
	ナスダック	2094.14	▲4.7	▲0.8	+3.7	+4.6	▲1.1	+2.6	▲0.7	▲6.2	▲0.3	▲4.4	▲0.8	
	フィラデルフィア半導体	412.21	▲13.1	▲3.9	+7.1	+12.4	▲3.0	▲4.5	+3.5	▲10.1	▲5.0	▲3.6	▲5.9	
イギリス	FT100	5974.90	+13.4	+5.2	+4.5	+2.5	+0.5	+3.0	+1.0	▲5.0	+1.9	▲3.1	+0.2	
ドイツ	DAX	5705.42	+16.6	+4.6	+4.7	+4.9	+2.1	+3.0	+0.7	▲5.3	▲0.2	▲4.6	+0.5	
欧州	ダウ欧州50	3469.71	+10.4	+5.9	+4.1	+2.9	+0.7	+1.1	+0.8	▲5.0	+0.6	▲3.1	+1.2	
スウェーデン	ストックホルムOMX	955.05	+10.6	+4.1	+4.4	+0.2	+3.4	+6.5	▲2.2	▲8.6	+0.9	▲4.6	+0.9	
ポーランド	ワルシャワWIG	45781.70	+51.4	+14.1	+5.4	+6.3	+2.6	+3.5	+9.4	▲9.9	+2.6	▲2.0	+3.3	
ロシア	RT	1555.58	+99.6	+10.0	+4.4	+16.9	+10.4	▲1.3	+15.5	▲11.8	+2.3	▲4.2	+0.4	
メキシコ	ボルサ	20252.33	+42.1	+11.9	+3.7	+6.2	▲1.1	+3.0	+7.1	▲9.5	+2.5	▲7.6	+6.5	
ブラジル	ボバスバ	37381.06	+43.4	+7.3	+5.3	+14.7	+0.6	▲1.7	+6.4	▲9.5	+0.3	▲2.1	+0.5	
アルゼンチン	メルバル	1689.65	+11.8	+3.5	+4.3	+16.2	▲4.5	+5.0	+6.0	▲13.4	+3.5	▲2.9	▲2.1	
NZ	ニュージーランドSX50	3553.45	+5.9	▲0.6	+0.5	▲0.6	+1.4	+9.0	+2.5	▲4.8	▲0.8	▲0.6	▲2.3	
オーストラリア	AS200	4958.30	+13.5	+0.2	▲0.0	+3.5	▲0.2	+4.2	+2.5	▲4.9	+1.4	▲3.3	▲0.1	
香港	ハンセン	16955.04	+14.5	+7.7	+3.0	+5.9	+1.0	▲0.7	+5.4	▲4.8	+2.6	▲2.0	+2.0	
韓国	総合	1297.07	+17.4	+4.7	+2.0	+1.5	▲2.0	▲0.9	+4.4	▲7.2	▲1.7	▲1.5	+1.3	
台湾	加権	6480.07	+1.6	▲0.9	+0.9	▲0.2	+0.5	+0.8	+8.4	▲4.5	▲2.1	▲3.5	▲0.1	
シンガポール	ST	2429.44	+3.5	+3.3	+2.4	+2.8	+2.9	+2.1	+3.1	▲8.7	+2.2	▲3.3	+0.3	
タイ	SET	691.43	+3.2	+3.7	+0.8	+6.9	▲1.9	+2.4	+0.3	▲7.7	▲4.4	▲3.6	+3.6	
インド	ムンバイSENSEX30	10680.23	+40.4	+5.4	+5.9	+5.6	+6.4	+6.9	+5.1	▲12.3	+2.0	+1.6	▲5.5	
中国	上海A	1747.13	+52.9	+1.4	▲0.2	+8.0	+3.9	▲0.7	+11.0	+14.1	+2.0	▲3.8	▲0.0	
サウジアラビア	サウジ証取株価	10393.28	▲19.3	▲20.9	▲0.9	+12.5	+3.7	▲12.5	▲23.5	▲14.1	+17.4	▲20.0	+0.4	
クウェート	クウェート総合	9493.8	+5.6	▲5.1	▲1.8	+3.8	▲2.6	▲14.3	+3.4	▲3.1	+0.8	▲3.6	+0.6	
UAE	ドバイ金融市場	400.14	▲54.1	▲7.5	▲4.6	▲7.1	▲14.1	▲14.2	▲18.3	▲15.6	▲11.8	▲2.4	+0.6	

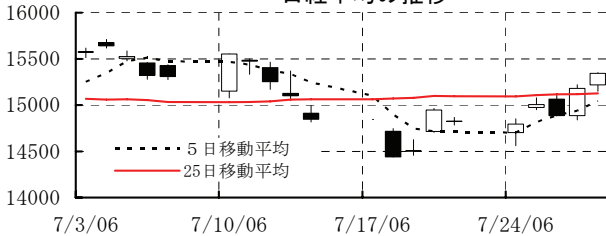
(注)「変化率」は、直近値までの変化率。プラスは株価の上昇を示す。

「過去の動き」は当該期間の変化率(例: 4週前=4週間前の週間変化率、6カ月前=6カ月前の月間変化率)を示す。

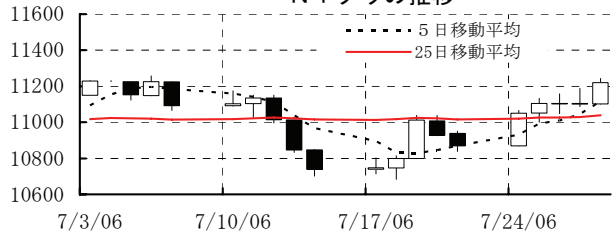
直近値以外の単位は%。

網掛け太字は当該期間で最も上昇率の大きい(下落率の低い)株価、太斜字は最も下落率の大きい(上昇率の低い)株価を示す。

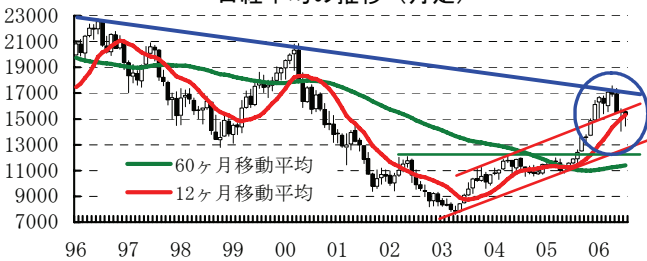
日経平均の推移



NYダウの推移



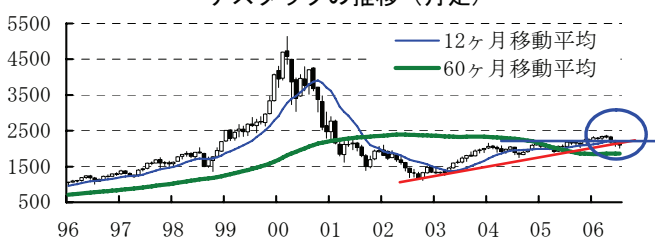
日経平均の推移(月足)



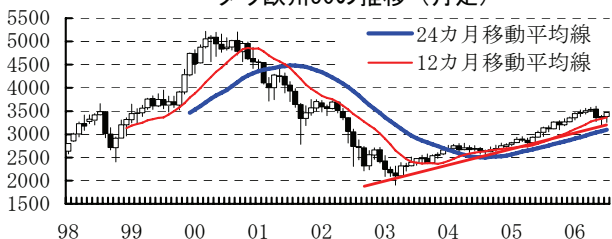
NYダウの推移(月足)



ナスダックの推移(月足)



ダウ欧州50の推移(月足)

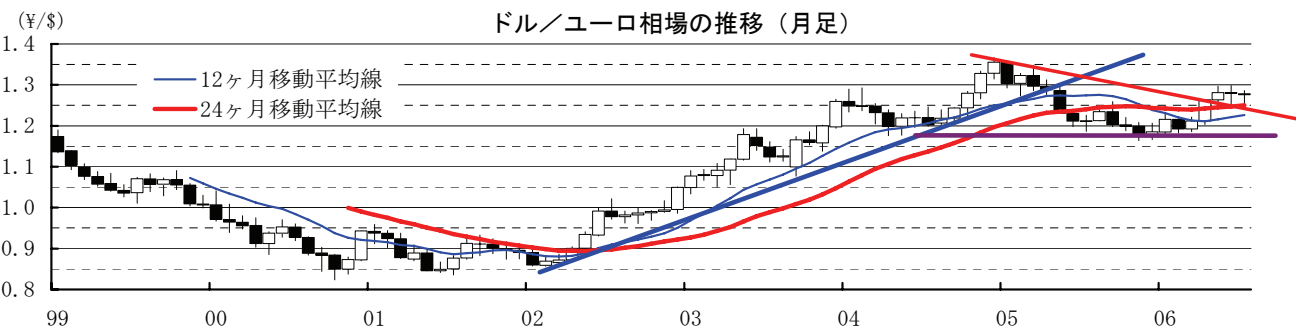
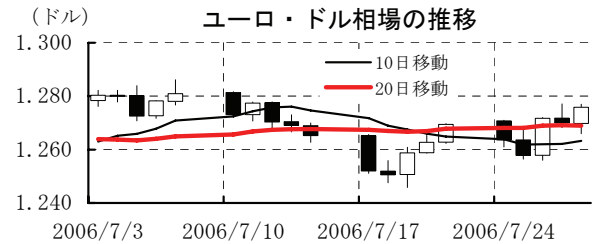
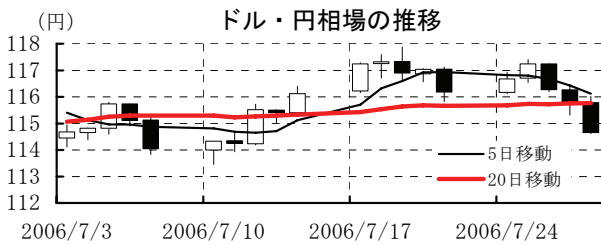


本資料は情報提供を目的として作成されたものであり、投資勧誘を目的としたものではありません。作成時点で、第一生命経済研究所経済調査部が信ずるに足ると判断した情報に基づき作成していますが、その正確性、完全性に対する責任は負いません。見直しは予告なく変更されることがあります。また、記載された内容は、第一生命ないしはその関連会社の投資方針と常に整合的であるとは限りません。

[為替]

	直近値	直近までの変化率			過去の動き							
		1年前～	1月前～	前週末～	月間					週間		
					6カ月前	5カ月前	4カ月前	3カ月前	2カ月前	1カ月前	3週間前	2週間前
日本円	114.65	▲2.3	+1.6	+1.3	+0.5	+1.2	▲1.7	+3.4	+1.0	▲1.6	▲1.8	▲0.0
ユーロ	1.2759	+5.1	+1.6	+0.5	+2.6	▲1.9	+1.7	+4.3	+1.4	▲0.1	▲1.2	+0.3
イギリスポンド	1.8634	+6.1	+2.5	+0.3	+3.3	▲1.4	▲0.9	+5.1	+2.4	▲1.1	▲0.7	+1.1
スイスフラン	1.2326	+4.1	+1.1	+0.3	+2.7	▲2.6	+0.6	+5.0	+1.6	▲0.3	▲0.9	▲0.2
スウェーデンクローナ	7.2310	+6.7	+1.4	+0.8	+4.4	▲4.3	+1.5	+5.7	+0.5	+1.6	▲1.9	▲0.2
ポーランドズロチ	3.0891	+7.9	+4.6	+0.8	+3.0	▲0.8	▲2.0	+5.4	▲0.2	▲3.6	▲0.1	+2.2
ロシアルーブル	26.797	+6.4	+1.0	+0.3	+2.3	+0.2	+1.2	+1.9	+0.4	+0.8	▲0.5	+0.4
カナダドル	1.1316	+8.0	▲0.7	+0.6	+2.0	+0.2	▲2.8	+4.4	+1.4	▲1.3	▲1.3	▲0.8
メキシコペソ	10.859	▲2.4	+4.9	+1.1	+1.7	▲0.4	▲3.7	▲1.7	▲0.5	▲2.0	+0.3	+0.0
ブラジルレアル	2.175	+9.7	+2.0	+1.1	+5.3	+4.0	▲1.9	+3.6	▲7.4	+3.4	▲1.4	+0.6
アルゼンチンペソ	3.077	▲7.5	+0.4	+0.2	▲1.2	▲0.1	▲0.3	+1.1	▲1.2	▲0.1	+0.1	+0.0
NZドル	0.618	▲9.7	+3.5	▲1.0	+0.7	▲3.9	▲7.0	+3.7	▲0.7	▲4.1	+1.5	+0.5
オーストラリアドル	0.7675	+1.0	+5.2	+2.0	+3.5	▲2.1	▲3.5	+6.0	▲1.0	▲1.3	+0.2	▲0.1
韓国ウォン	953.83	+7.2	+0.4	▲0.4	+4.5	▲0.7	▲0.1	+2.9	▲0.2	▲0.3	▲0.6	+0.4
台湾ドル	32.783	▲2.6	▲0.4	▲0.1	+2.6	▲1.5	▲0.0	+1.7	▲0.4	▲1.1	▲0.9	▲0.2
シンガポールドル	1.5782	+5.2	+1.3	+0.3	+2.5	▲0.0	+0.4	+2.1	+0.1	▲0.2	▲0.9	+0.4
タイバーツ	37.88	+9.4	+1.3	+0.1	+5.1	▲0.4	+0.5	+3.5	▲2.4	+0.8	▲0.4	+0.3
インドネシアルピア	9070	+7.8	+2.9	+0.8	+4.7	▲0.1	+3.3	+3.1	▲5.4	▲0.0	▲1.2	+0.4
インドルピー	46.69	▲7.4	▲0.6	+0.2	+2.1	▲0.6	▲0.5	▲0.6	▲2.2	▲0.3	▲1.0	▲0.9
中国人民幣元	7.971	+1.70	+0.35	+0.14	+0.11	+0.26	+0.29	+0.04	▲0.14	+0.38	▲0.15	+0.20

(注) 為替レートは全て対ドルレート。ただし、ユーロ、豪ドル、NZドルは当該通貨から見たドル建て。
 「変化率」は、直近値までの変化率。すべてプラスは当該通貨の増値を示す。
 「過去の動き」は当該期間の変化率(例：4週間前=4週間前の週間変化率、6カ月前=6カ月前の月間変化率)を示す。
 直近値以外の単位は%。
 網掛け太字は当該期間で最も上昇率の大きい(下落率の低い)通貨、太斜字は最も下落率の大きい(上昇率の低い)通貨を示す。



本資料は情報提供を目的として作成されたものであり、投資勧誘を目的としたものではありません。作成時点で、第一生命経済研究所経済調査部が信ずるに足ると判断した情報に基づき作成していますが、その正確性、完全性に対する責任は負いません。見直しは予告なく変更されることがあります。また、記載された内容は、第一生命ないしはその関連会社の投資方針と常に整合的であるとは限りません。

[商品]

	直近値	直近までの変化率			過去の動き							
		1年前～	1月前～	前週末～	月間					週間		
					6カ月前	5カ月前	4カ月前	3カ月前	2カ月前	1カ月前	3週間前	2週間前
WT I	73.24	+22.2	+1.5	▲1.6	+11.3	▲9.6	+8.5	+5.8	+1.1	+3.7	+4.0	▲3.4
北海ブレント	73.39	+24.1	+2.5	▲0.5	+11.9	▲6.4	+6.7	+9.3	▲2.2	+4.0	+5.5	▲4.9
ドバイ	69.64	+32.6	+4.9	+1.7	+12.3	▲4.6	+5.7	+9.5	▲1.1	+3.3	+3.4	▲5.0
OPECバスケット	68.27	+29.2	+5.7	▲0.3	+16.8	▲7.3	+8.3	+8.2	▲1.1	+3.6	+4.3	▲4.5
金 (NY)	634.8	+48.5	+9.8	+2.4	+10.0	▲1.2	+3.2	+12.5	▲1.8	▲4.1	+5.2	▲7.2
銅 (NY)	358.40	+113.0	+10.0	+5.3	+3.4	▲2.0	+13.6	+34.1	+11.4	▲6.8	+5.1	▲11.1
アルミ (NY)	114.25	+32.0	+1.8	+3.2	+9.9	▲2.2	▲1.1	+12.7	▲4.5	▲3.3	+1.9	▲7.0
鉛 (LDN)	1080	+26.4	+11.5	+3.0	+25.8	▲10.6	+0.3	+2.1	▲11.5	▲5.2	+8.6	▲7.6
亜鉛 (LDN)	3300	+162.5	+12.1	+7.5	+20.8	+2.3	+12.1	+20.0	+15.6	▲12.3	▲0.1	▲10.9
ニッケル (LDN)	24700	+71.5	+21.1	+4.7	+12.8	▲1.8	+2.0	+26.4	+13.6	▲2.5	+7.1	▲7.8
スズ (LDN)	8350	+20.1	+5.4	+5.7	+20.8	▲1.3	+5.2	+16.0	▲12.2	▲2.4	+1.2	▲10.0
銀 (NY、現物)	11.35	+58.1	+10.8	+4.8	+11.6	▲1.0	+18.2	+19.2	▲8.6	▲11.5	+1.2	▲5.7
プラチナ (NY、現物)	1223	+37.9	+3.3	+1.3	+11.4	▲2.8	+1.1	+8.5	+8.0	▲1.4	+1.8	▲3.7
小麦 (シカゴ)	388.25	+16.6	+4.4	▲4.7	+1.2	+7.9	▲6.1	▲0.4	+13.6	▲5.6	+4.2	+2.5
大豆 (シカゴ)	163.80	▲24.1	▲5.2	▲1.6	▲6.2	▲5.8	+0.2	▲1.0	▲0.3	+1.3	▲0.4	▲3.3
コーン (シカゴ)	237.25	▲1.6	+5.0	+0.0	+1.4	+4.2	+3.5	+1.0	+5.5	▲6.3	+8.2	▲9.0
CRB	344.34	+10.9	+1.8	+1.4	+5.1	▲7.0	+2.7	+5.0	▲1.4	+0.4	+2.6	▲4.9
JOC	127.13	+17.1	+0.8	+0.3	+3.7	▲2.0	+1.1	+3.5	+1.5	▲0.1	+1.6	▲2.6
日経商品指数 (17種)	129.08	+19.6	+0.5	▲0.9	+4.8	+0.0	+2.5	+3.5	▲0.1	▲1.4	+0.8	▲1.5
日経商品指数 (国際)	132.51	+25.5	+3.1	▲0.8	+10.0	▲2.3	+6.2	+7.4	+0.6	▲2.2	+1.3	▲2.7

(注) 「変化率」は、直近値までの変化率。プラスは商品価格の上昇を示す。

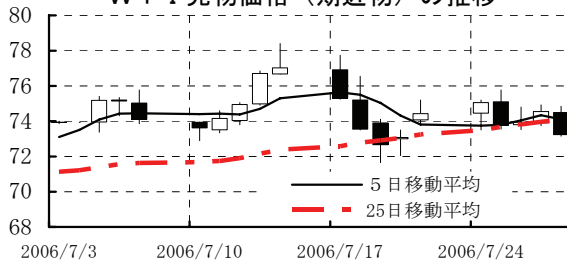
「過去の動き」は当該期間の変化率 (例: 4週間=4週間前の週間変化率、6カ月前=6カ月前の月間変化率) を示す。

直近値以外の単位は%。

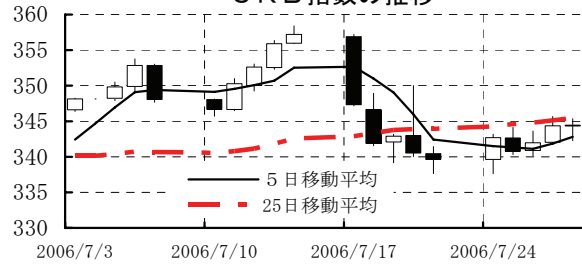
OPECバスケット、日経商品指数 (国際) は木曜日、日経商品指数 (17種) は水曜日の値。

網掛け太字は当該期間で最も上昇率の大きい (下落率の低い) 商品、太斜字は最も下落率の大きい (上昇率の低い) 商品を示す。

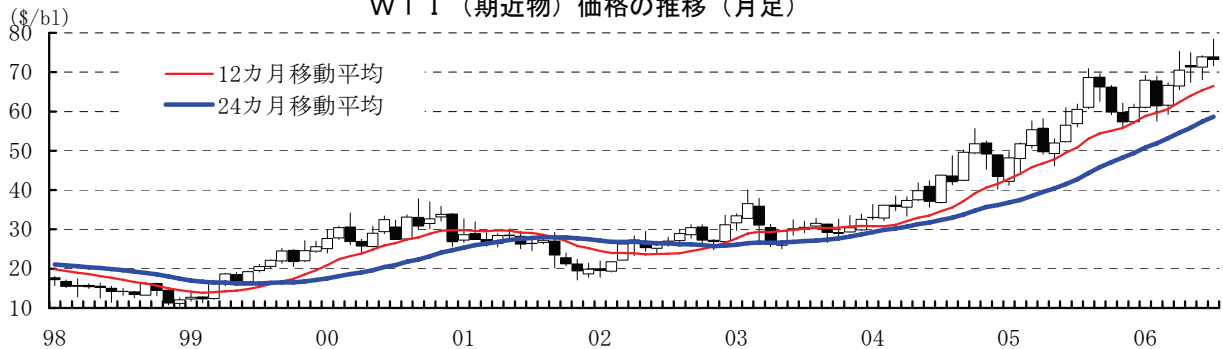
WT I 先物価格 (期近物) の推移



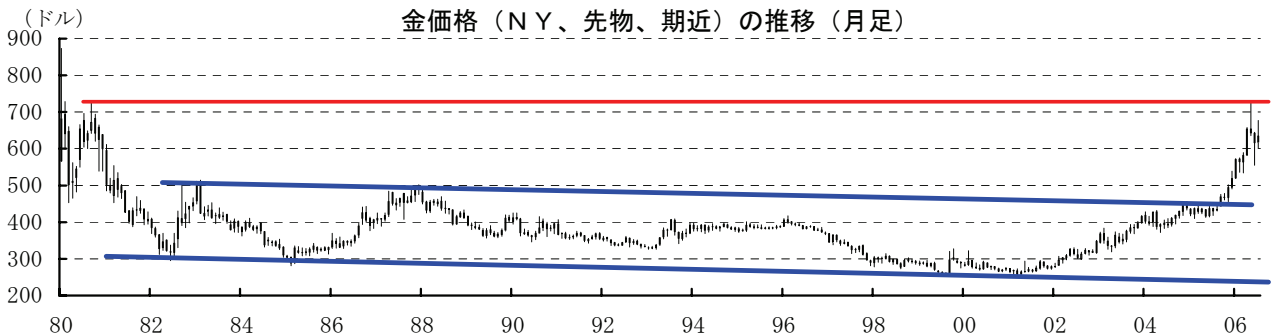
CRB 指数の推移



WT I (期近物) 価格の推移 (月足)



金価格 (NY、先物、期近) の推移 (月足)



本資料は情報提供を目的として作成されたものであり、投資勧誘を目的としたものではありません。作成時点で、第一生命経済研究所経済調査部が信ずるに足ると判断した情報に基づき作成していますが、その正確性、完全性に対する責任は負いません。見直しは予告なく変更されることがあります。また、記載された内容は、第一生命ないしはその関連会社の投資方針と常に整合的であるとは限りません。