

Market Watching

市場レポート

テーマ: Weekly Market Report (2006年7月17日～)
～バーナンキ次第～

発表日: 2006年7月18日 (火)

第一生命経済研究所 経済調査部
担当 鷹峰 義清 (03-5221-4521)

今週のスケジュール

今週の経済指標・イベント・注目材料

発表日	国	指標・イベント	注目度	コンセンサス	レンジ	前回	備考
7月17日 (月)	日本	祝日					
	欧州	欧鉱工業生産 (5月)		+1.3%	+0.9~+1.8%	▲0.6%	前月比
		欧消費者物価 (6月)	★★★	+2.5%	+2.4~+2.5%	+2.5%	前年比
		同コア (6月)	★★	+1.5%	+1.3~+1.6%	+1.3%	前年比
		独生産者物価 (6月) : 19日までに発表	★	+0.2%	▲0.1~+0.6%	+0.1%	前月比
	米国	鉱工業生産 (6月)	★★	+0.4%	+0.2~+0.9%	▲0.1%	前月比
		設備稼働率 (6月)	★	81.9%	81.7~82.3%	81.7%	
NY連銀製造業景気指数 (7月)		★★	+20.0	+13.7~+33.0	+29.0		
		クロズナーFRB理事講演	★				
7月18日 (火)	日本	第3次産業活動指数 (5月)		▲0.3%	▲1.0~+1.0%	+1.3%	前月比
		06年度年次経済財政報告 (経済財政白書) 公表	★★				
			流動性供給入札 (対象: 残存12-15年の20年債)				
	欧州	独ZEW景況指数 (7月)・期待指数	★★	40.0	15.0~45.0	37.8	
		英消費者物価 (6月)	★	+2.2%	+2.2~+2.5%	+2.2%	前年比
	米国	生産者物価 (6月)・最終財	★	+0.3%	0.0~+0.7%	+0.2%	前月比
		同コア (6月)	★★	+0.2%	0.0~+0.3%	+0.3%	前月比
		ウォーシュFRB理事講演	★				
他	中国実質GDP (4~6月)	★	+10.4%	+9.7~+11.0%	+10.3%	前年比	
7月19日 (水)	日本	月例経済報告	★★				
	欧州	英MPC議事録					
	米国	消費者物価 (6月)	★	+0.2%	+0.1~+0.4%	+0.4%	前月比
		同コア (6月)	★★★	+0.2%	+0.2~+0.3%	+0.3%	前月比
		住宅着工 (6月)	★★	190.0	184.0~200.0	195.7	百万戸
バーナンキFRB議長議会証言 (上院)		★★★					
		カンザスシティ連銀総裁講演	★				
7月20日 (木)	日本	15年変動利付債入札					
		金融政策決定会合議事要旨 (6/14・15分)					
	欧州	英小売売上高 (6月)		+0.3%	▲0.2~+0.7%	+0.5%	前月比
	米国	景気先行指数 (6月)	★	+0.2%	+0.1~+0.3%	▲0.6%	前月比
		フィラデルフィア連銀景況指数 (7月)	★★	+12.5	+5.0~+15.5	+13.1	
		北米半導体製造装置BBレシオ (6月)	★			1.12倍	
		FOMC議事録 (6/29分)	★				
バーナンキFRB議長議会証言 (下院)		★★					
7月21日 (金)	日本	武藤日銀副総裁講演	★★★				
	欧州	英実質GDP (4~6月期)		+0.6%	+0.5~+0.7%	+0.7%	前期比
	米国	ダラス連銀総裁講演	★				
7月22日 (土)		—					
7月23日 (日)		—					

(注) 市場コンセンサス、予測レンジは各種バンダー調査に基づく
注目度は筆者

【債券市場】: 図表は3~4ページ

先週は、主要国で金利は低下。中東情勢の緊迫化が、原油価格の高騰による景気減速期待などと相俟って債券市場への資金シフトを促した。足元で、米経済指標が弱んでいるものが目立っていることも、金利低下に繋がった。日本ではゼロ金利解除が決まったが、結果はほぼ予想通りで、特にサプライズは無し。

今週は、米国で発表が集中する主要月次指標が注目される。特に、高めの伸びが続いているCPI (コア) が最大の注目。また、バーナンキFRB議長の議会証言は極めて重要。最近の弱めの経済指標発表を受けて追加利上げ期待は徐々に後退している一方で、市場の期待インフレ率は未だ低下しておらず、現実のインフレ率に沿う格好が続いている。こうした景気減速期待とインフレ期待について、Fedがどのように考

本資料は情報提供を目的として作成されたものであり、投資勧誘を目的としたものではありません。作成時点で、第一生命経済研究所経済調査部が信ずるに足ると判断した情報に基づき作成していますが、その正確性、完全性に対する責任は負いません。見直しは予告なく変更されることがあります。また、記載された内容は、第一生命ないしはその関連会社の投資方針と常に整合的であるとは限りません。

えているのか、極めて難しい問題であるだけに注目度は高い。タカ派的な内容となった場合、追加利上げはもちろんのこと、景気についてはかなりの減速期待を喚起しよう。逆に、ハト派的な内容となれば景気に対して過度な悲観は後退する一方で、期待インフレを押し上げるリスクが出てこよう。

【株式市場】：図表は5ページ

先週は、世界の株価は軒並み下落。米株式市場では4～6月期決算発表の本格化を前に神経質な展開が続いているが、そうしたなかで原油価格の高騰や弱めの経済指標が目立ったことから、下落基調が続いた。他地域も同様で、中東情勢緊迫化などが嫌気された。

今週は、米国では本格化する決算発表に振り回される個別中心の展開となる。ただし、米金融政策の先行き不透明感が強いなかで、バーナンキ議長の議会証言の注目度は高い。先行き追加利上げ、ないしは高金利政策長期化を示唆するようなタカ派的なトーンとなれば、株価の一段の調整は避けられない。逆にハト派的な内容となれば一安心となるが、景気減速感が今後より明確化すると見込まれるなかでの決算発表と言うこともあり、全体が力強く押し上げられるとは見込み難い。

【為替市場】：図表は6ページ

先週は、ドルが上昇。中東情勢の緊迫化など（米国が直接絡まない）地政学的リスクの高まりが、ドル上昇に繋がった。日銀はゼロ金利政策を解除、+25bpの利上げを行ったが、予想通りの内容であった上、2～3ヶ月内の追加利上げの可能性は低いとの見方もあって円売り要因となった。

今週は、バーナンキFRB議長による議会証言が最大の注目点。追加利上げを強く示唆するようであれば素直にドル高か。逆に、景気の減速を前面に押し出し、利上げ打ち止め感を出すようなら素直にドル安。

【商品市場】：図表は7ページ

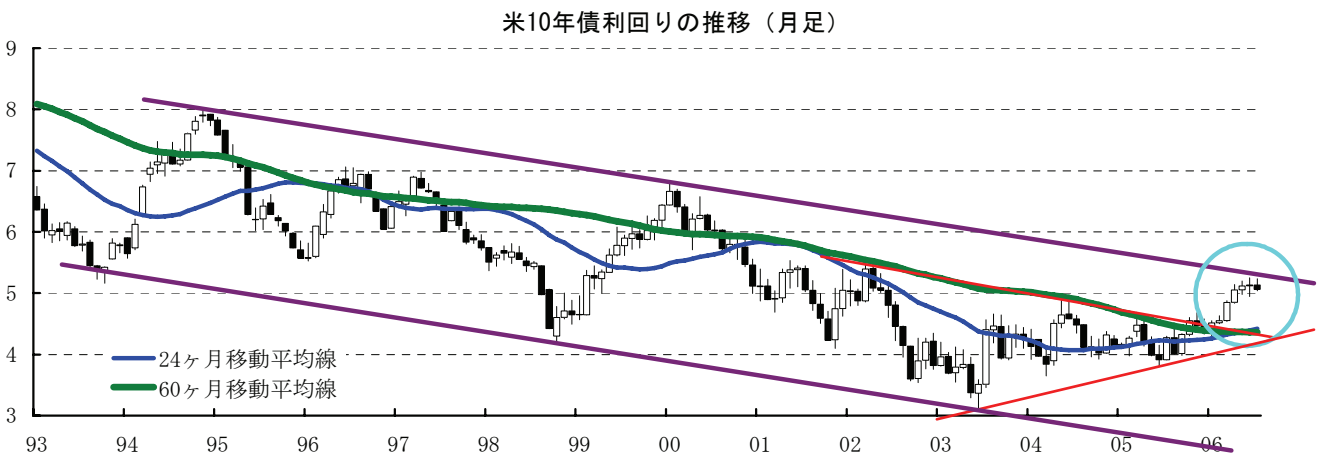
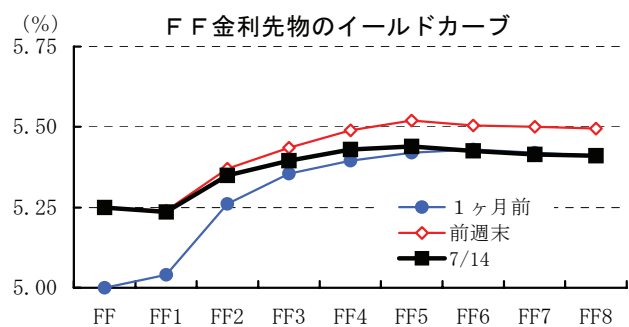
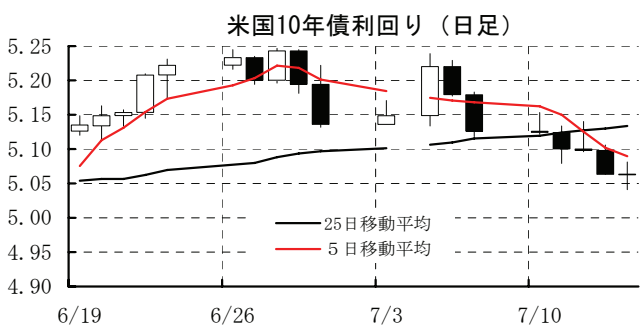
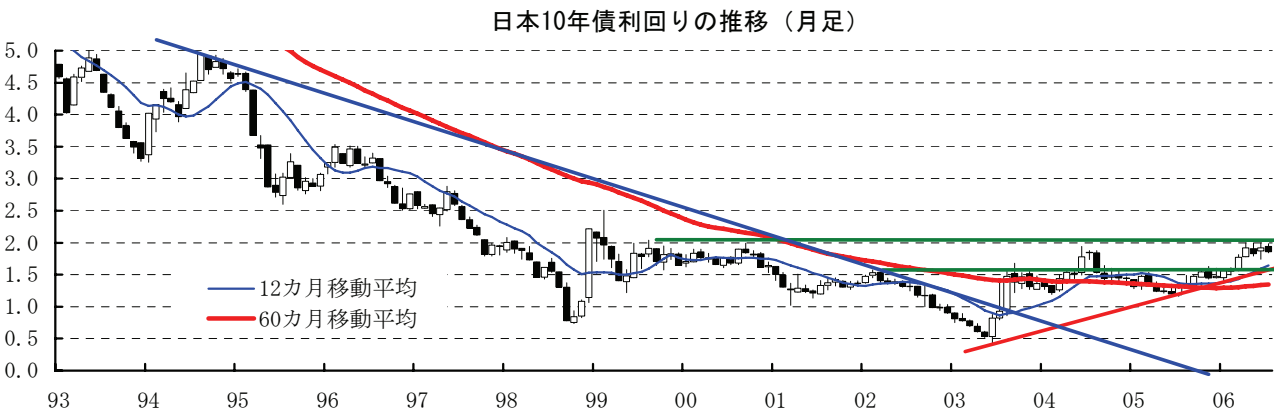
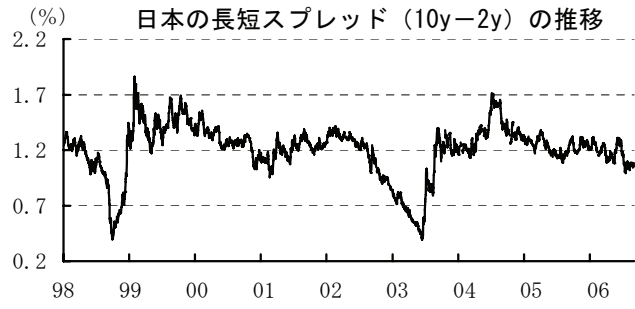
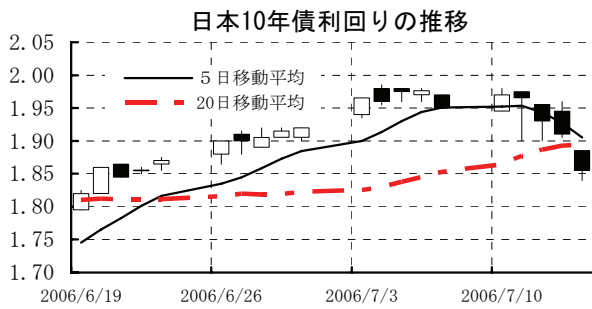
先週は、前週に続きほぼ全面高。原油は、イスラエルを巡る諸問題を背景に原油が一段高となった。

今週も、原油価格は高止まりの見通し。中東情勢はともかくとして、米ガソリン需給の逼迫傾向が続いていること、米精油所の稼働率上昇に伴い、原油在庫率は徐々に低下していること、などが原油価格高止まり要因となろう。

[債券市場]

	直近値	直近までの変化率			過去の動き								
		1年前～	1月前～	前週末～	月間					週間			
					6カ月前	5カ月前	4カ月前	3カ月前	2カ月前	1カ月前	3週間	2週間	
2年	日本	0.801	+72	+8	▲10	+1	+18	+22	▲1	+17	+1	+5	+6
	米国	5.090	+126	▲2	▲8	+12	+16	+14	+4	+18	+12	▲11	+2
	イギリス	4.682	+56	+1	+0	+13	+2	+13	+16	+8	+7	▲7	▲5
	ドイツ	3.520	+130	+16	▲9	+9	+7	+27	+9	▲2	+22	+3	+3
	スイス	1.989	+104	+5	▲7	+4	+15	+12	+8	+13	+10	+3	▲1
	スウェーデン	3.192	+130	+17	▲6	+30	▲13	+21	+7	+4	+21	+7	+0
	ポーランド	4.914	+47	+23	▲16	▲35	▲21	+15	+15	+3	+59	▲7	+5
	カナダ	4.223	+116	▲1	▲10	+0	+10	+4	+14	+5	+22	▲1	▲8
	メキシコ	7.508	▲157	▲37	+10	▲28	▲19	+22	▲19	+33	▲8	+2	▲20
	ニュージーランド*	6.603	+72	+27	+9	N.A.	N.A.	+10	+20	+7	+13	+0	+10
	オーストラリア	5.924	+69	+27	+6	+4	▲1	+7	+29	+5	+12	▲5	+8
	韓国	4.920	+74	+11	+0	▲11	▲7	+5	▲6	▲18	+22	▲10	▲1
	シンガポール	3.070	+115	+20	+5	+7	+9	+37	▲16	▲22	+15	+2	+3
	タイ	5.157	+187	+26	+7	▲4	▲6	+21	+9	+16	+28	+13	▲9
インド	7.198	+109	+21	+2	+64	+5	▲14	▲32	+31	+48	+4	▲2	
10年	日本	1.855	+61	+9	▲10	+9	+2	+19	+15	▲9	+9	+5	+3
	米国	5.063	+89	+0	▲6	+12	+4	+30	+20	+7	+2	▲9	▲1
	イギリス	4.582	+23	+5	▲7	+5	+4	+21	+24	▲4	+12	▲4	▲6
	ドイツ	3.983	+70	+8	▲8	+16	+2	+28	+18	+3	+9	▲1	▲1
	スイス	2.775	+76	+19	▲6	+20	+6	+25	+22	▲3	+15	+4	+0
	スウェーデン	3.933	+82	+10	▲10	+18	▲8	+28	+21	+2	+12	+0	+0
	ポーランド	5.609	+89	+12	▲7	▲5	▲43	+37	+18	+16	+35	▲19	▲0
	カナダ	4.445	+52	+10	▲6	+19	▲4	+14	+21	▲2	+14	▲3	▲8
	メキシコ	8.638	▲60	▲101	+12	▲6	▲37	+65	+5	+51	+5	▲5	▲59
	ニュージーランド*	5.886	+15	+11	+2	+10	▲7	▲6	+3	+4	+7	▲4	+3
	オーストラリア	5.838	+61	+22	▲1	+15	▲6	+13	+29	+3	+5	▲5	+7
	韓国	5.190	+21	▲2	▲6	▲18	▲21	+21	▲20	▲11	+5	▲16	+5
	シンガポール	3.590	+87	+22	▲3	+14	+15	+9	▲8	▲8	+14	▲1	+5
	タイ	5.656	+128	+16	+4	+7	▲21	+5	+23	▲15	+30	▲4	▲7
インド	8.353	+115	+56	+14	+17	+8	+19	▲15	+27	+44	▲4	+10	
長短スプレッド	日本	+105.4	▲12	+1	+1	+8	▲15	▲3	+17	▲26	+8	▲1	▲3
	米国	▲2.7	▲37	+2	+1	+1	▲12	+16	+16	▲11	▲10	+2	▲3
	イギリス	▲10.0	▲33	+4	▲7	▲8	+2	+8	+8	▲12	+5	+3	▲1
	ドイツ	+46.3	▲60	▲8	+0	+6	▲4	+1	+9	+6	▲13	▲5	▲4
	スイス	+78.6	▲28	+14	+2	+16	▲9	+14	+14	▲16	+6	+1	+1
	スウェーデン	+74.1	▲48	▲7	▲4	▲12	+5	+7	+14	▲2	▲8	▲6	+0
	ポーランド	+69.5	+42	▲10	+9	+30	▲22	+22	+3	+13	▲23	▲12	▲5
	カナダ	+22.2	▲65	+11	+4	+19	▲14	+10	+6	▲7	▲8	▲2	+0
	メキシコ	+113.0	+96	▲64	+2	+22	▲18	+43	+24	+18	+13	▲7	▲39
	ニュージーランド*	▲71.7	▲57	▲15	▲7	#VALUE!	#VALUE!	▲16	▲17	▲2	▲6	▲4	▲6
	オーストラリア	▲8.6	▲8	▲5	▲7	+11	▲5	+5	▲1	▲2	▲7	▲0	▲1
	韓国	+27.0	▲53	▲13	▲6	▲6	▲14	+16	▲13	+8	▲17	▲6	+6
	シンガポール	+52.0	▲28	+2	▲8	+7	+6	▲28	+8	+14	▲1	▲3	+2
	タイ	+49.9	▲59	▲10	▲2	+11	▲14	▲17	+14	▲31	+3	▲17	+2
インド	+115.5	+6	+35	+13	▲47	+2	+33	+18	▲4	▲4	▲8	+13	

(注) 「変化幅」は、直近値までの変化幅。プラスは金利の上昇を示す。
「過去の動き」は当該期間の変化幅(例: 4週間=4週間前の週間変化幅、6カ月前=6カ月前の月間変化幅)を示す。
直近値の単位は%、ただし長短スプレッドはbp。直近値以外の単位はbp。
網掛け太字は当該期間で最も低下幅の大きい(上昇幅の低い)金利、太斜字は最も上昇幅の大きい(低下幅の低い)金利を示す。



本資料は情報提供を目的として作成されたものであり、投資勧誘を目的としたものではありません。作成時点で、第一生命経済研究所経済調査部が信ずるに足ると判断した情報に基づき作成していますが、その正確性、完全性に対する責任は負いません。見直しは予告なく変更されることがあります。また、記載された内容は、第一生命ないしはその関連会社の投資方針と常に整合的であるとは限りません。

[株式市場]

		直近値	直近までの変化率			過去の動き								
			1年前～			1月前～		月間					週間	
			1年前～	1月前～	前週末～	6カ月前	5カ月前	4カ月前	3カ月前	2カ月前	1カ月前	3週間前	2週間前	
日本	日経平均	14845.24	+26.2	+3.7	▲3.0	+3.3	▲2.7	+5.3	▲0.9	▲8.5	+0.2	+2.5	▲1.3	
	TOPIX	1521.71	+27.7	+3.8	▲3.3	+3.7	▲2.9	+4.1	▲0.7	▲8.0	+0.4	+2.7	▲0.9	
	日経店頭	2245.46	+10.6	▲0.2	▲3.4	+3.9	▲7.0	+2.2	▲1.9	▲9.2	▲1.1	+0.2	▲0.7	
米国	NYダウ	10739.35	+1.0	▲0.7	▲3.2	+1.4	+1.2	+1.1	+2.3	▲1.7	▲0.2	+1.5	▲0.5	
	S P500	1236.20	+0.8	+0.5	▲2.3	+2.5	+0.0	+1.1	+1.2	▲3.1	+0.0	+2.1	▲0.4	
	ナスダック	2037.35	▲5.4	▲2.3	▲4.4	+4.6	▲1.1	+2.6	▲0.7	▲6.2	▲0.3	+2.4	▲1.9	
	フィデリティ半導体	409.01	▲11.8	▲6.9	▲3.6	+12.4	▲3.0	▲4.5	+3.5	▲10.1	▲5.0	▲0.8	▲4.0	
イギリス	FT100	5707.60	+8.5	+3.6	▲3.1	+2.5	+0.5	+3.0	+1.0	▲5.0	+1.9	+2.5	+1.0	
ドイツ	DAX	5422.22	+15.4	+2.2	▲4.6	+4.9	+2.1	+3.0	+0.7	▲5.3	▲0.2	+2.8	▲0.0	
欧州	ダウ欧州50	3293.76	+5.6	+2.8	▲3.1	+2.9	+0.7	+1.1	+0.8	▲5.0	+0.6	+2.2	+0.6	
スウェーデン	ストックホルムOMX	906.05	+6.6	+0.7	▲4.6	+0.2	+3.4	+6.5	▲2.2	▲8.6	+0.9	+3.0	▲0.7	
ポーランド	ワルシャワWIG	42010.80	+42.3	+16.6	▲2.0	+6.3	+2.6	+3.5	+9.4	▲9.9	+2.6	+8.7	+5.5	
ロシア	RT	1484.58	+96.6	+16.5	▲4.2	+16.9	+10.4	▲1.3	+15.5	▲11.8	+2.3	+11.1	+3.7	
メキシコ	ボルサ	18328.66	+30.1	+9.1	▲7.6	+6.2	▲1.1	+3.0	+7.1	▲9.5	+2.5	+3.2	+3.6	
ブラジル	ボベスパ	35349.68	+36.4	+7.3	▲2.1	+14.7	+0.6	▲1.7	+6.4	▲9.5	+0.3	+5.7	▲1.4	
アルゼンチン	メルバル	1654.46	+12.8	+9.6	▲2.9	+16.2	▲4.5	+5.0	+6.0	▲13.4	+3.5	+7.7	▲0.4	
NZ	ニューゼaland SX50	3619.44	+9.0	+1.6	▲0.6	▲0.6	+1.4	+9.0	+2.5	▲4.8	▲0.8	+0.1	+1.6	
オーストラリア	AS200	4966.10	+15.6	+2.4	▲3.3	+3.5	▲0.2	+4.2	+2.5	▲4.9	+1.4	+2.2	+1.2	
香港	ハンセン	16135.71	+11.3	+5.8	▲2.0	+5.9	+1.0	▲0.7	+5.4	▲4.8	+2.6	+2.9	+1.2	
韓国	総合	1255.13	+18.2	+2.7	▲1.5	+1.5	▲2.0	▲0.9	+4.4	▲7.2	▲1.7	+5.4	▲1.6	
台湾	加権	6428.03	+0.2	▲0.6	▲3.5	▲0.2	+0.5	+0.8	+8.4	▲4.5	▲2.1	+3.9	▲0.7	
シンガポール	SET	2363.55	+5.0	+3.6	▲3.3	+2.8	+2.9	+2.1	+3.1	▲8.7	+2.2	+3.9	+0.4	
タイ	SET	661.59	+0.0	+2.3	▲3.6	+6.9	▲1.9	+2.4	+0.3	▲7.7	▲4.4	+2.8	+1.2	
インド	NSE SENSEX30	10678.22	+48.6	+19.6	+1.6	+5.6	+6.4	+6.9	+5.1	▲12.3	+2.0	+2.0	▲0.9	
中国	上海A	1750.85	+60.1	+8.8	▲3.8	+8.0	+3.9	▲0.7	+11.0	+14.1	+2.0	+4.1	+3.5	
サウジアラビア	サウジ証券株価	10443.26	▲16.7	▲13.3	▲20.0	+12.5	+3.7	▲12.5	▲23.5	▲14.1	+17.4	+1.6	▲0.7	
クウェート	クウェート総合	9610.8	+10.7	▲6.2	▲3.6	+3.8	▲2.6	▲14.3	+3.4	▲3.1	+0.8	+0.7	▲0.4	
UAE	ドバイ金融市場	417.07	▲54.7	▲8.5	▲2.4	▲7.1	▲14.1	▲14.2	▲18.3	▲15.6	▲11.8	▲6.6	+0.6	

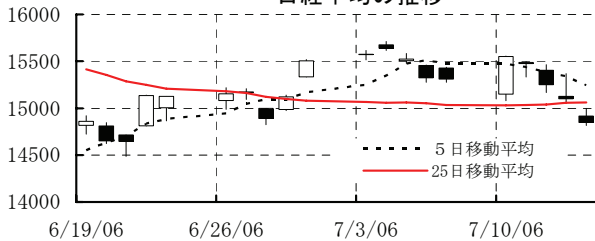
(注)「変化率」は、直近値までの変化率。プラスは株価の上昇を示す。

「過去の動き」は当該期間の変化率(例: 4週間前=4週間前の週間変化率、6カ月前=6カ月前の月間変化率)を示す。

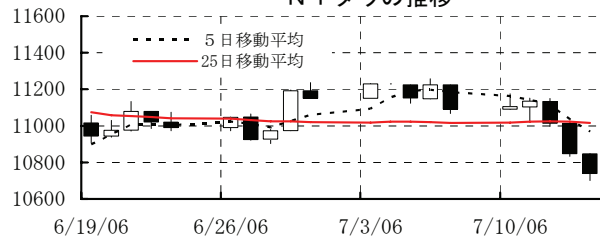
直近値以外の単位は%。

網掛け太字は当該期間で最も上昇率の大きい(下落率の低い)株値、太斜字は最も下落率の大きい(上昇率の低い)株値を示す。

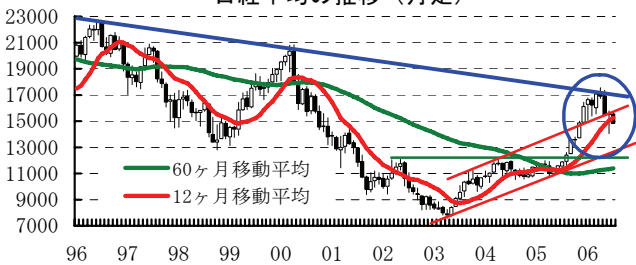
日経平均の推移



NYダウの推移



日経平均の推移(月足)



NYダウの推移(月足)



ナスダックの推移(月足)



ダウ欧州50の推移(月足)



本資料は情報提供を目的として作成されたものであり、投資勧誘を目的としたものではありません。作成時点で、第一生命経済研究所経済調査部が信ずるに足ると判断した情報に基づき作成していますが、その正確性、完全性に対する責任は負いません。見直しは予告なく変更されることがあります。また、記載された内容は、第一生命ないしはその関連会社の投資方針と常に整合的であるとは限りません。

[為替]

	直近値	直近までの変化率			過去の動き							
		1年前～	1月前～	前週末～	月間						週間	
					6カ月前	5カ月前	4カ月前	3カ月前	2カ月前	1カ月前	3週間前	2週間前
日本円	116.12	▲3.3	▲0.9	▲1.8	+0.5	+1.2	▲1.7	+3.4	+1.0	▲1.6	+1.8	+0.3
ユーロ	1.2652	+4.7	+0.4	▲1.2	+2.6	▲1.9	+1.7	+4.3	+1.4	▲0.1	+2.3	+0.2
イギリスポンド	1.8384	+4.7	▲0.2	▲0.7	+3.3	▲1.4	▲0.9	+5.1	+2.4	▲1.1	+1.7	+0.1
スイスフラン	1.2342	+4.3	▲0.2	▲0.9	+2.7	▲2.6	+0.6	+5.0	+1.6	▲0.3	+2.1	▲0.0
スウェーデンクローナ	7.2727	+6.5	+1.2	▲1.9	+4.4	▲4.3	+1.5	+5.7	+0.5	+1.6	+2.5	+0.8
ポーランドズロチ	3.1845	+7.5	+0.9	▲0.1	+3.0	▲0.8	▲2.0	+5.4	▲0.2	▲3.6	+3.2	▲0.1
ロシアルーブル	26.978	+5.9	+0.2	▲0.5	+2.3	+0.2	+1.2	+1.9	+0.4	+0.8	+1.0	+0.0
カナダドル	1.1285	+6.9	▲1.3	▲1.3	+2.0	+0.2	▲2.8	+4.4	+1.4	▲1.3	+0.6	+0.2
メキシコペソ	10.978	▲2.9	+4.1	+0.3	+1.7	▲0.4	▲3.7	▲1.7	▲0.5	▲2.0	+0.6	+2.9
ブラジルリアル	2.212	+5.3	+3.0	▲1.4	+5.3	+4.0	▲1.9	+3.6	▲7.4	+3.4	+3.0	▲0.8
アルゼンチンペソ	3.083	▲7.8	▲0.1	+0.1	▲1.2	▲0.1	▲0.3	+1.1	▲1.2	▲0.1	▲0.1	▲0.0
NZドル	0.620	▲8.2	▲0.3	+1.5	+0.7	▲3.9	▲7.0	+3.7	▲0.7	▲4.1	+0.0	+0.4
オーストラリアドル	0.7533	+0.1	+2.2	+0.2	+3.5	▲2.1	▲3.5	+6.0	▲1.0	▲1.3	+1.4	+1.2
韓国ウォン	953.85	+7.5	+0.9	▲0.6	+4.5	▲0.7	▲0.1	+2.9	▲0.2	▲0.3	+0.8	+0.1
台湾ドル	32.668	▲2.3	▲0.2	▲0.9	+2.6	▲1.5	▲0.0	+1.7	▲0.4	▲1.1	+1.1	▲0.0
シンガポールドル	1.5893	+6.0	+0.3	▲0.9	+2.5	▲0.0	+0.4	+2.1	+0.1	▲0.2	+1.0	+0.5
タイバーツ	38.06	+9.0	+1.0	▲0.4	+5.1	▲0.4	+0.5	+3.5	▲2.4	+0.8	+0.9	+0.6
インドネシアルピア	9175	+6.4	+3.2	▲1.2	+4.7	▲0.1	+3.3	+3.1	▲5.4	▲0.0	+1.5	+2.1
インドルピー	46.37	▲6.5	▲0.8	▲1.0	+2.1	▲0.6	▲0.5	▲0.6	▲2.2	▲0.3	+0.2	+0.3
中国人民幣	7.998	+3.37	+0.03	▲0.15	+0.11	+0.26	+0.29	+0.04	▲0.14	+0.38	+0.07	+0.11

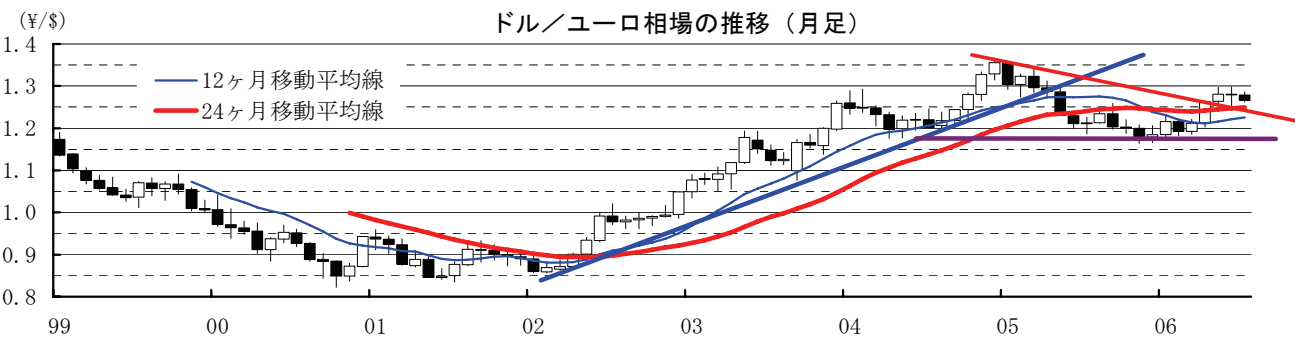
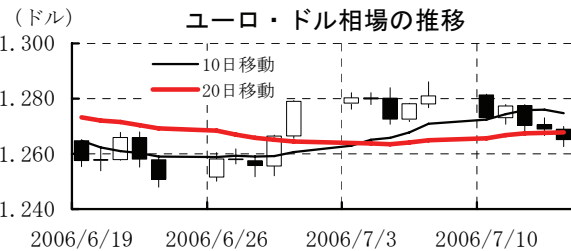
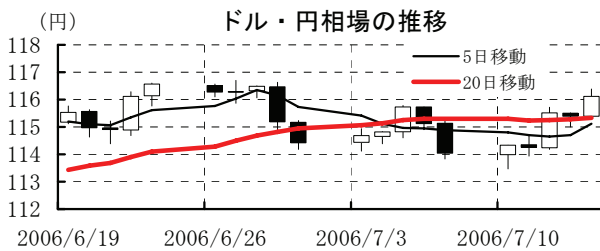
(注) 為替レートは全て対ドルレート。ただし、ユーロ、豪ドル、NZドルは当該通貨から見たドル建て。

「変化率」は、直近値までの変化率。すべてプラスは当該通貨の増価を示す。

「過去の動き」は当該期間の変化率(例：4週間前=4週間前の週間変化率、6カ月前=6カ月前の月間変化率)を示す。

直近値以外の単位は%。

網掛け太字は当該期間で最も上昇率の大きい(下落率の低い)通貨、太斜字は最も下落率の大きい(上昇率の低い)通貨を示す。



本資料は情報提供を目的として作成されたものであり、投資勧誘を目的としたものではありません。作成時点で、第一生命経済研究所経済調査部が信ずるに足ると判断した情報に基づき作成していますが、その正確性、完全性に対する責任は負いません。見直しは予告なく変更されることがあります。また、記載された内容は、第一生命ないしはその関連会社の投資方針と常に整合的であるとは限りません。

[商品]

	直近値	直近までの変化率			過去の動き							
		1年前～	1月前～	前週末～	月間					週間		
					6カ月前	5カ月前	4カ月前	3カ月前	2カ月前	1カ月前	3週前	2週前
WT I	77.03	+33.3	+11.4	+4.0	+11.3	▲9.6	+8.5	+5.8	+1.1	+3.7	+4.3	+0.2
北海ブレント	77.58	+29.4	+15.8	+5.5	+11.9	▲6.4	+6.7	+9.3	▲2.2	+4.0	+4.8	+0.3
ドバイ	72.08	+34.3	+12.9	+3.4	+12.3	▲4.6	+5.7	+9.5	▲1.1	+3.3	+3.5	+3.2
OPECバスケット	70.38	+29.1	+11.4	+2.3	+16.8	▲7.3	+8.3	+8.2	▲1.1	+3.6	+4.5	+2.2
金 (NY)	668.0	+59.0	+18.8	+5.2	+10.0	▲1.2	+3.2	+12.5	▲1.8	▲4.1	+5.3	+3.1
銅 (NY)	382.95	+136.7	+21.4	+5.1	+3.4	▲2.0	+13.6	+34.1	+11.4	▲6.8	+3.6	+5.2
アルミ (NY)	119.00	+39.6	+5.3	+1.9	+9.9	▲2.2	▲1.1	+12.7	▲4.5	▲3.3	+4.9	+0.3
鉛 (LDN)	1135	+36.3	+18.2	+8.6	+25.8	▲10.6	+0.3	+2.1	▲11.5	▲5.2	+5.7	+3.0
亜鉛 (LDN)	3445	+182.4	+16.4	▲0.1	+20.8	+2.3	+12.1	+20.0	+15.6	▲12.3	+12.6	+7.1
ニッケル (LDN)	25600	+78.1	+42.9	+7.1	+12.8	▲1.8	+2.0	+26.4	+13.6	▲2.5	+10.9	+11.9
スズ (LDN)	8775	+20.2	+12.9	+1.2	+20.8	▲1.3	+5.2	+16.0	▲12.2	▲2.4	+3.5	+7.1
銀 (NY、現物)	11.48	+64.7	+19.2	+1.2	+11.6	▲1.0	+18.2	+19.2	▲8.6	▲11.5	+7.4	+2.2
プラチナ (NY、現物)	1253	+44.5	+10.0	+1.8	+11.4	▲2.8	+1.1	+8.5	+8.0	▲1.4	+4.7	+0.2
小麦 (シカゴ)	397.50	+15.4	+10.0	+4.2	+1.2	+7.9	▲6.1	▲0.4	+13.6	▲5.6	+2.3	+2.7
大豆 (シカゴ)	172.20	▲22.9	▲3.9	▲0.4	▲6.2	▲5.8	+0.2	▲1.0	▲0.3	+1.3	▲1.1	▲1.0
コーン (シカゴ)	260.75	+4.1	+10.0	+8.2	+1.4	+4.2	+3.5	+1.0	+5.5	▲6.3	+3.2	+2.3
CRB	357.21	+15.6	+7.6	+2.6	+5.1	▲7.0	+2.7	+5.0	▲1.4	+0.4	+3.4	+0.5
JOC	130.17	+19.3	+3.2	+1.6	+3.7	▲2.0	+1.1	+3.5	+1.5	▲0.1	+0.7	+0.9
日経商品指数 (17種)	132.70	+23.8	+2.8	+1.1	+4.8	+0.0	+2.5	+3.5	▲0.1	▲1.4	+1.0	+1.9
日経商品指数 (国際)	137.59	+33.9	+4.7	+1.5	+10.0	▲2.3	+6.2	+7.4	+0.6	▲2.2	+4.2	+1.6

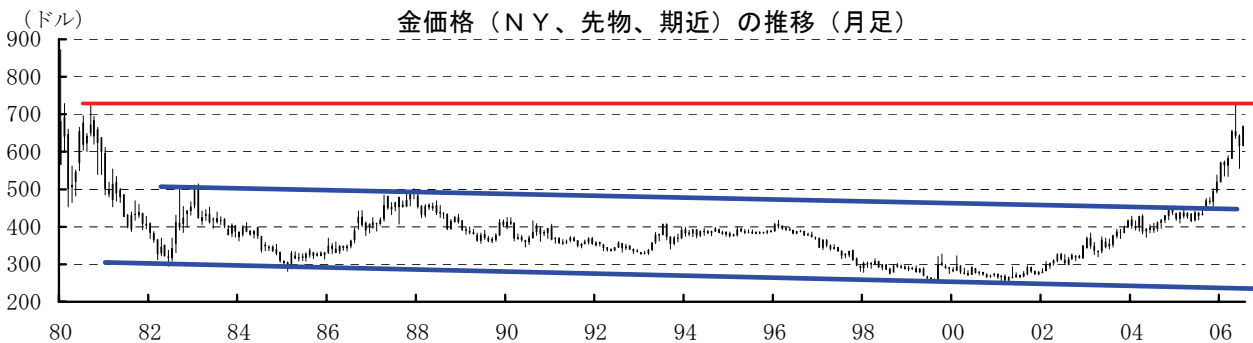
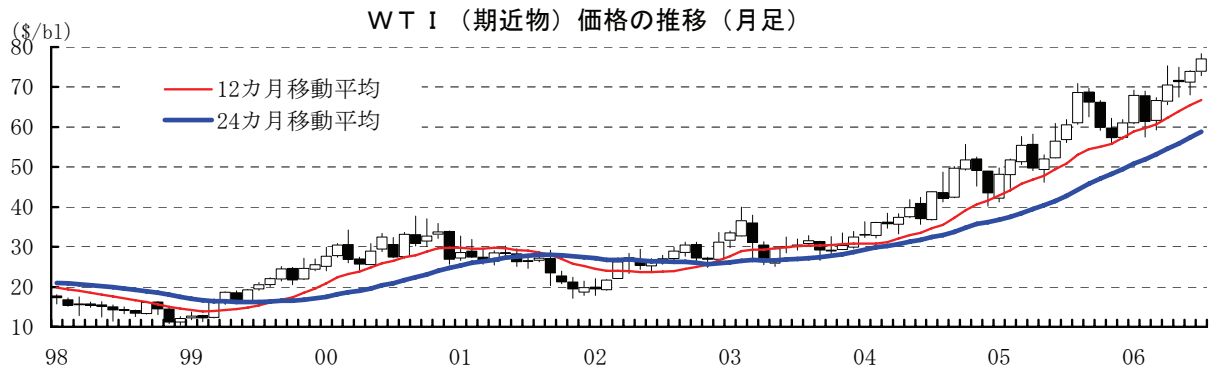
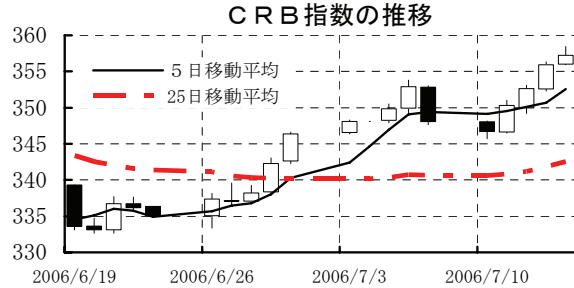
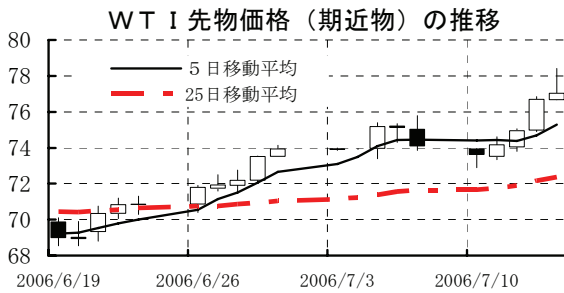
(注) 「変化率」は、直近値までの変化率。プラスは商品価格の上昇を示す。

「過去の動き」は当該期間の変化率 (例: 4週前=4週間前の週間変化率、6カ月前=6カ月前の月間変化率) を示す。

直近値以外の単位は%。

OPECバスケット、日経商品指数 (国際) は木曜日、日経商品指数 (17種) は水曜日の値。

網掛け太字は当該期間で最も上昇率の大きい (下落率の低い) 商品、太斜字は最も下落率の大きい (上昇率の低い) 商品を示す。



本資料は情報提供を目的として作成されたものであり、投資勧誘を目的としたものではありません。作成時点で、第一生命経済研究所経済調査部が信ずるに足ると判断した情報に基づき作成していますが、その正確性、完全性に対する責任は負いません。見直しは予告なく変更されることがあります。また、記載された内容は、第一生命ないしはその関連会社の投資方針と常に整合的であるとは限りません。