

Market Watching

市場レポート

テーマ: Weekly Market Report (2006年7月10日～)

発表日: 2006年7月10日 (月)

～市場の注目は“ゼロ金利解除後”へ～

第一生命経済研究所 経済調査部

担当 鷹峰 義清 (03-5221-4521)

今週のスケジュール

今週の経済指標・イベント・注目材料

発表日	国	指標・イベント	注目度	コンセンサス	レンジ	前回	備考
7月10日(月)	日本	機械受注(5月):除船電・民需	★★★	▲5.0%	▲11.8～+4.2%	+10.8%	前月比
		マネーサプライ(6月)・M2+CD	★	+1.5%	+1.3～+1.7%	+1.4%	前年比
		景気ウォッチャー(6月)・現状判断DI			51.5～53.0	51.5	
	欧州	独貿易収支(5月)		+120	+107～+150	+112	億ユーロ
		独卸売物価(6月):14日までに発表	★	+0.2%	0.0～+0.4%	+0.7%	前月比
米国	消費者信用残高(5月)		+32	0～+90	+106	億ドル・前月差	
7月11日(火)	日本	消費動向調査(6月)・消費者態度指数		48.0	48.0～50.5	49.9	
		5年債入札	★				
	欧州	—					
7月12日(水)	日本	企業物価指数(6月)・国内	★★	0.0%	▲0.4～+0.3%	+0.7%	前月比
欧州	英失業率(6月)			3.0%	3.0～3.1%	3.0%	
	欧州委員会GDP見通し	★					
米国	貿易収支(5月)	★★	▲650	▲675～▲620	▲634	億ドル	
7月13日(木)	日本	国際収支(5月)・経常収支		+16,500	+13,160～+18,320	+12,823	億円・未季調
		30年債入札	★				
	欧州	ECB月報	★				
	米国	財政収支(6月)		+205	▲246～+300	+229	億ドル
7月14日(金)	日本	日銀金融政策決定会合(13日～)	★★★				
		福井日銀総裁記者会見	★★★				
		日銀金融経済月報(7月)	★				
	欧州	—					
	米国	小売売上高(6月)	★★★	+0.4%	▲0.1～+1.4%	+0.1%	前月比
		同除自動車(6月)	★★★	+0.3%	▲0.2～+0.9%	+0.5%	前月比
		輸入物価(6月)	★	+0.2%	▲0.8～+1.0%	+1.6%	前月比
ミシガン大学消費者センチメント(7月速報)		★★★	85.5	82.0～89.5	84.9		
企業在庫(5月)		+0.4%	+0.1～+0.5%	+0.4%	前月比		
ミネアポリス連銀総裁講演	★						
7月15日(土)		G8サミット(サンクトペテルブルグ)～17日					
7月16日(日)		—					

(注) 市場コンセンサス、予測レンジは各種バンダー調査に基づく
注目度は筆者

【債券市場】: 図表は3～4ページ

先週は、金利はまちまち。欧米では短期金利が上昇した一方、長期金利は小幅ながら低下した。米国では、経済指標に一喜一憂する展開となった。注目された雇用統計も、就業者の増加数はコンセンサスを下回った一方、賃金の上昇率はコンセンサスを上回るなど、先行きの金融政策の見方を決定付けるようなものとはならなかった。日本では、長短金利とも上昇。短観など経済指標や政府関係者などの発言などから、7月ゼロ金利解除はほぼ確実との見方がほぼ定着した。

今週は、週初は日本の機械受注が注目される。前月強めだったこともあって、今月は反動減から比較的大きなマイナスが予想されている。ただし、各種統計から足元で企業の設備投資意欲が極めて強いことが確認されており、下ぶれたとしても特に反応はないか。週末には日本では金融政策決定会合、米国では主要月次統計の発表が始まる。14日にゼロ金利政策を解除、利上げが実施されるのはほぼ確実か。利上げ幅は+25bpと予想される。合わせて声明文や福井総裁の会見から、今後の利上げテンポを示唆するようなものがあるかどうか注目される。これを受けて、10年債利回りは2%台乗せか。一方、米国は週末の経済指標、特に小

本資料は情報提供を目的として作成されたものであり、投資勧誘を目的としたものではありません。作成時点で、第一生命経済研究所経済調査部が信ずるに足ると判断した情報に基づき作成していますが、その正確性、完全性に対する責任は負いません。見直しは予告なく変更されることがあります。また、記載された内容は、第一生命ないしはその関連会社の投資方針と常に整合的であるとは限りません。

売やミシガンが注目される。マインドが強めだと、小売が弱めだったとしても金利の低下余地は限定的なものとなろう。また、今週から企業の決算発表が徐々に本格化してくるため、株価の動向次第で金利の上下にぶれる点に要注意。

【株式市場】：図表は5ページ

先週は、日米では株価は下落も、その他地域ではまちまち。日本では、週前半は概ね良好な内容となった短観などを背景に小じっかりとした展開が続いたが、北朝鮮によるミサイル発射問題を受けて下落。米国も、同問題による原油価格の上ぶれを材料に大きく売られる場面が見られた。また、一部企業の業績（暫定値）が事前予想を下ぶれたことから、週末にも大きく下げている。

今週は、日米とも週後半に材料が多い。日本では利上げを織り込んでいると見込まれるものの、その後の利上げテンポなどに対する警戒感から、軟調気味の推移が続くか。米国では、4～6月期企業業績の発表も徐々に本格化してくるなか、個別中心の展開となろう。ただし、マクロ指標から見る先行き利上げリスクと、景気減速リスクとの狭間で、方向感はいかに。

【為替市場】：図表は6ページ

先週は、ドルが週末の米雇用統計でヘッドラインが市場予想を下回ったことをきっかけに下げ、前週末水準を下回る形となった。また、ECBが次回会合で追加利上げを、日本では今週にゼロ金利解除を行うとの見方が、ユーロや円の買い材料にもなった。

今週は、日本のゼロ金利解除と、その後の利上げテンポが注目点。米国では8月追加利上げ観測が後退してはいるものの、完全に無くなったわけではなく、今後の指標次第との市場のスタンスは崩れていない。したがって、今週末から来週にかけて発表される米月次指標を見極めたいとの思惑が強く、日本のゼロ金利解除をきっかけに円が急騰するとは見込み難い。ただし、先行きの利上げに対する考え方などが市場予想よりも厳しいことが明らかとなるようならば話は別。

【商品市場】：図表は7ページ

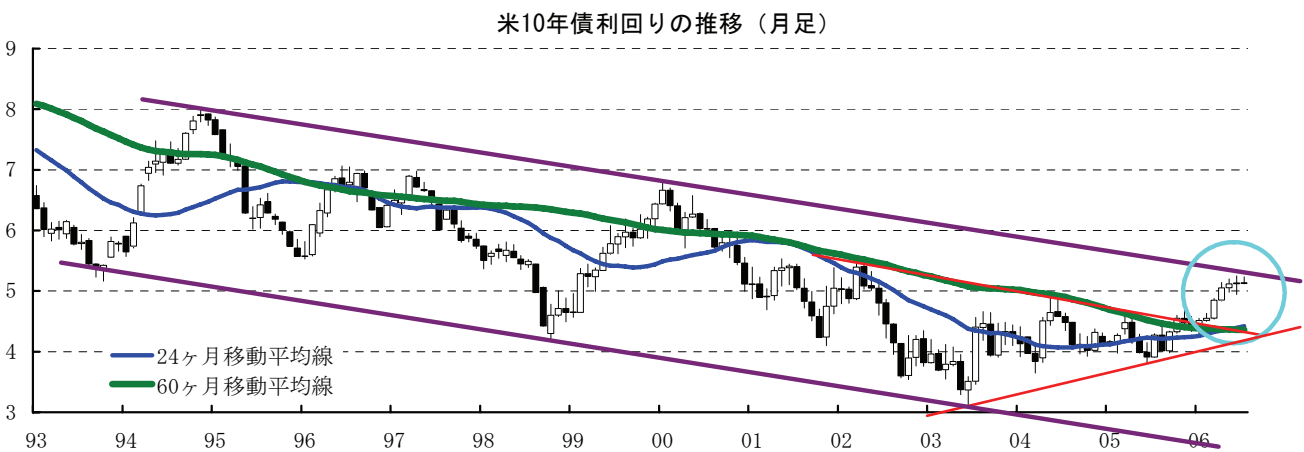
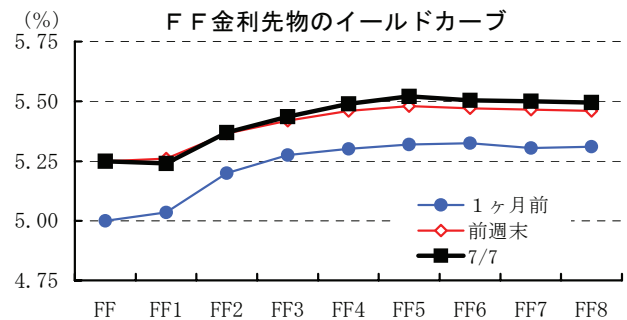
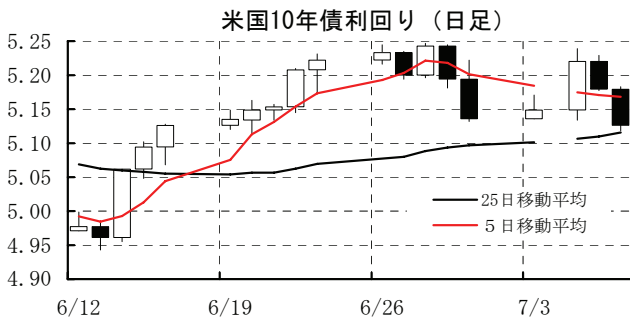
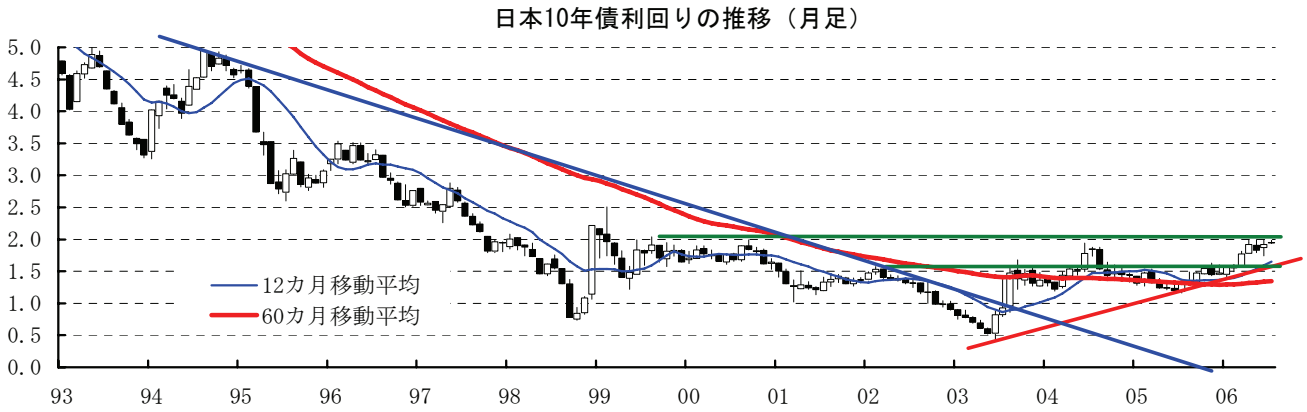
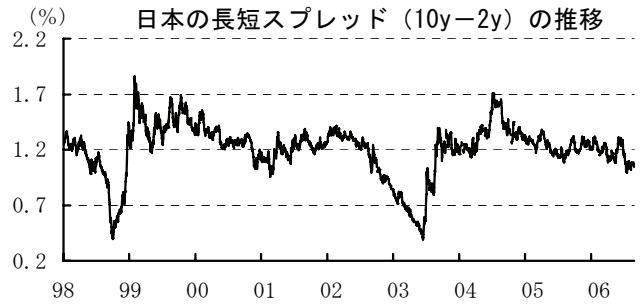
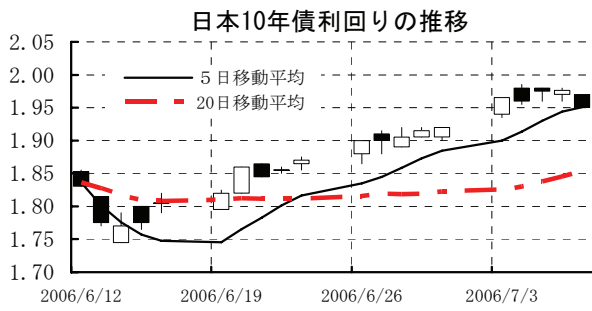
先週は、前週に続きほぼ全面高。米追加利上げは困難との見方が、世界景気の楽観論に繋がる側面と、商品市況の先高観測を生んでいる。また、原油は北朝鮮のミサイル発射問題が上昇要因となった。

今週は、日本が利上げしても、米利上げ打ち止め観測がブレないようならば、全般的に底堅い展開が続こう。原油は、米ガソリン需給逼迫懸念から、高止まりが続こう。

[債券市場]

	直近値	直近までの変化率			過去の動き								
		1年前～	1月前～	前週末～	月間					週間			
					6カ月前	5カ月前	4カ月前	3カ月前	2カ月前	1カ月前	3週間	2週間	
2年	日本	0.905	+82	+8	+6	+1	+18	+22	▲1	+17	+1	+4	+5
	米国	5.166	+145	+17	+2	+12	+16	+14	+4	+18	+12	+11	▲11
	イギリス	4.722	+68	▲1	+0	+13	+2	+13	+16	+8	+7	+8	▲7
	ドイツ	3.605	+149	+16	+3	+9	+7	+27	+9	▲2	+22	+15	+3
	スイス	2.063	+122	+5	▲1	+4	+15	+12	+8	+13	+10	+10	+3
	スウェーデン	3.251	+142	+11	+0	+30	▲13	+21	+7	+4	+21	+14	+7
	ポーランド	5.075	+64	+57	+5	▲35	▲21	+15	+15	+3	+59	+37	▲7
	カナダ	4.323	+138	+19	▲8	+0	+10	+4	+14	+5	+22	+17	▲1
	メキシコ	7.406	▲174	▲20	▲20	▲28	▲19	+22	▲19	+33	▲8	▲16	+2
	ニュージーランド*	6.513	+47	+23	+10	N.A.	N.A.	+10	+20	+7	+13	+4	+0
	オーストラリア	5.866	+64	+25	+8	+4	▲1	+7	+29	+5	+12	+9	▲5
	韓国	4.920	+86	+19	▲1	▲11	▲7	+5	▲6	▲18	+22	+17	▲10
	シンガポール	3.020	+104	+27	+3	+7	+9	+37	▲16	▲22	+15	+10	+2
	タイ	5.090	+201	+16	▲9	▲4	▲6	+21	+9	+16	+28	+0	+13
インド	7.179	+109	+44	▲2	+64	+5	▲14	▲32	+31	+48	+16	+4	
10年	日本	1.950	+72	+7	+3	+9	+2	+19	+15	▲9	+9	+7	+5
	米国	5.126	+107	+11	▲1	+12	+4	+30	+20	+7	+2	+10	▲9
	イギリス	4.648	+44	+0	▲6	+5	+4	+21	+24	▲4	+12	+14	▲4
	ドイツ	4.065	+88	+6	▲1	+16	+2	+28	+18	+3	+9	+14	▲1
	スイス	2.830	+91	+14	+0	+20	+6	+25	+22	▲3	+15	+16	+4
	スウェーデン	4.035	+103	+7	+0	+18	▲8	+28	+21	+2	+12	+17	+0
	ポーランド	5.682	+104	+33	▲0	▲5	▲43	+37	+18	+16	+35	+35	▲19
	カナダ	4.505	+63	+19	▲8	+19	▲4	+14	+21	▲2	+14	+23	▲3
	メキシコ	8.516	▲89	▲59	▲59	▲6	▲37	+65	+5	+51	+5	▲39	▲5
	ニュージーランド*	5.864	+8	+9	+3	+10	▲7	▲6	+3	+4	+7	+3	▲4
	オーストラリア	5.847	+67	+19	+7	+15	▲6	+13	+29	+3	+5	+10	▲5
	韓国	5.250	+45	+6	+5	▲18	▲21	+21	▲20	▲11	+5	+11	▲16
	シンガポール	3.620	+95	+24	+5	+14	+15	+9	▲8	▲8	+14	+18	▲1
	タイ	5.612	+155	+10	▲7	+7	▲21	+5	+23	▲15	+30	+19	▲4
インド	8.209	+105	+54	+10	+17	+8	+19	▲15	+27	+44	+35	▲4	
長短スプレッド	日本	+104.5	▲10	▲1	▲3	+8	▲15	▲3	+17	▲26	+8	+3	▲1
	米国	▲4.0	▲38	▲6	▲3	+1	▲12	+16	+16	▲11	▲10	▲1	+2
	イギリス	▲7.4	▲23	+1	▲6	▲8	+2	+8	+8	▲12	+5	+6	+3
	ドイツ	+46.0	▲61	▲11	▲4	+6	▲4	+1	+9	+6	▲13	▲1	▲5
	スイス	+76.7	▲31	+10	+1	+16	▲9	+14	+14	▲16	+6	+6	+1
	スウェーデン	+78.4	▲40	▲4	+0	▲12	+5	+7	+14	▲2	▲8	+3	▲6
	ポーランド	+60.7	+40	▲24	▲5	+30	▲22	+22	+3	+13	▲23	▲1	▲12
	カナダ	+18.2	▲75	▲0	+0	+19	▲14	+10	+6	▲7	▲8	+6	▲2
	メキシコ	+111.0	+85	▲39	▲39	+22	▲18	+43	+24	+18	+13	▲23	▲7
	ニュージーランド*	▲64.9	▲39	▲14	▲6	#VALUE!	#VALUE!	▲16	▲17	▲2	▲6	▲1	▲4
	オーストラリア	▲1.9	+3	▲5	▲1	+11	▲5	+5	▲1	▲2	▲7	+1	▲0
	韓国	+33.0	▲41	▲13	+6	▲6	▲14	+16	▲13	+8	▲17	▲6	▲6
	シンガポール	+60.0	▲9	▲3	+2	+7	+6	▲28	+8	+14	▲1	+8	▲3
	タイ	+52.2	▲46	▲6	+2	+11	▲14	▲17	+14	▲31	+3	+19	▲17
インド	+103.0	▲4	+10	+13	▲47	+2	+33	+18	▲4	▲4	+18	▲8	

(注) 「変化幅」は、直近値までの変化幅。プラスは金利の上昇を示す。
「過去の動き」は当該期間の変化幅(例: 4週間=4週間前の週間変化幅、6カ月前=6カ月前の月間変化幅)を示す。
直近値の単位は%、ただし長短スプレッドはbp。直近値以外の単位はbp。
網掛け太字は当該期間で最も低下幅の大きい(上昇幅の低い)金利、太斜字は最も上昇幅の大きい(低下幅の低い)金利を示す。



本資料は情報提供を目的として作成されたものであり、投資勧誘を目的としたものではありません。作成時点で、第一生命経済研究所経済調査部が信ずるに足ると判断した情報に基づき作成していますが、その正確性、完全性に対する責任は負いません。見直しは予告なく変更されることがあります。また、記載された内容は、第一生命ないしはその関連会社の投資方針と常に整合的であるとは限りません。

[株式市場]

		直近値	直近までの変化率			過去の動き							
			1年前～ 1月前～ 前週末～			月間					週間		
			1年前～	1月前～	前週末～	6カ月前	5カ月前	4カ月前	3カ月前	2カ月前	1カ月前	3週前	2週前
日本	日経平均	15307.61	+32.1	+1.4	▲1.3	+3.3	▲2.7	+5.3	▲0.9	▲8.5	+0.2	+1.6	+2.5
	TOPIX	1573.15	+33.3	+2.6	▲0.9	+3.7	▲2.9	+4.1	▲0.7	▲8.0	+0.4	+0.7	+2.7
	日経店頭	2324.92	+15.4	+2.1	▲0.7	+3.9	▲7.0	+2.2	▲1.9	▲9.2	▲1.1	▲0.0	+0.2
米国	NYダウ	11090.67	+7.7	+1.5	▲0.5	+1.4	+1.2	+1.1	+2.3	▲1.7	▲0.2	▲0.2	+1.5
	S P500	1265.48	+5.6	+0.7	▲0.4	+2.5	+0.0	+1.1	+1.2	▲3.1	+0.0	▲0.6	+2.1
	ナスダック	2130.06	+2.6	▲1.0	▲1.9	+4.6	▲1.1	+2.6	▲0.7	▲6.2	▲0.3	▲0.4	+2.4
	フィラデルフィア半導体	424.24	▲1.8	▲5.2	▲4.0	+12.4	▲3.0	▲4.5	+3.5	▲10.1	▲5.0	▲1.8	▲0.8
イギリス	F T100	5888.90	+14.2	+3.2	+1.0	+2.5	+0.5	+3.0	+1.0	▲5.0	+1.9	+1.7	+2.5
ドイツ	DAX	5681.85	+25.4	+2.5	▲0.0	+4.9	+2.1	+3.0	+0.7	▲5.3	▲0.2	+2.9	+2.8
欧州	ダウ欧州50	3398.76	+12.0	+2.2	+0.6	+2.9	+0.7	+1.1	+0.8	▲5.0	+0.6	+1.8	+2.2
スウェーデン	ストックホルムOMX	949.62	+16.0	+1.8	▲0.7	+0.2	+3.4	+6.5	▲2.2	▲8.6	+0.9	+2.1	+3.0
ポーランド	ワルシャワWIG	42875.60	+50.1	+6.6	+5.5	+6.3	+2.6	+3.5	+9.4	▲9.9	+2.6	+2.9	+8.7
ロシア	R T	1549.66	+110.2	+8.3	+3.7	+16.9	+10.4	▲1.3	+15.5	▲11.8	+2.3	+1.1	+11.1
メキシコ	ボルサ	19829.60	+43.2	+7.7	+3.6	+6.2	▲1.1	+3.0	+7.1	▲9.5	+2.5	+2.8	+3.2
ブラジル	ボバスバ	36101.98	+47.7	+2.4	▲1.4	+14.7	+0.6	▲1.7	+6.4	▲9.5	+0.3	+0.8	+5.7
アルゼンチン	メルバル	1704.68	+22.5	+5.3	▲0.4	+16.2	▲4.5	+5.0	+6.0	▲13.4	+3.5	+0.7	+7.7
NZ	ニュージーランドSX50	3642.28	+11.6	▲0.3	+1.6	▲0.6	+1.4	+9.0	+2.5	▲4.8	▲0.8	+0.7	+0.1
オーストラリア	AS200	5135.30	+21.3	+2.2	+1.2	+3.5	▲0.2	+4.2	+2.5	▲4.9	+1.4	+2.0	+2.2
香港	ハンセン	16459.78	+17.3	+4.1	+1.2	+5.9	+1.0	▲0.7	+5.4	▲4.8	+2.6	▲0.2	+2.9
韓国	総合	1273.93	+24.1	+0.6	▲1.6	+1.5	▲2.0	▲0.9	+4.4	▲7.2	▲1.7	▲2.7	+5.4
台湾	加権	6660.61	+7.2	+0.7	▲0.7	▲0.2	+0.5	+0.8	+8.4	▲4.5	▲2.1	▲1.9	+3.9
シンガポール	S T	2445.13	+10.5	+3.8	+0.4	+2.8	+2.9	+2.1	+3.1	▲8.7	+2.2	▲1.3	+3.9
タイ	S E T	686.11	+7.5	▲0.3	+1.2	+6.9	▲1.9	+2.4	+0.3	▲7.7	▲4.4	▲0.9	+2.8
インド	ムンバISENSEX30	10509.53	+47.1	+7.7	▲0.9	+5.6	+6.4	+6.9	+5.1	▲12.3	+2.0	+5.2	+2.0
中国	上海A	1819.21	+66.8	+8.9	+3.5	+8.0	+3.9	▲0.7	+11.0	+14.1	+2.0	+2.0	+4.1
サウジアラビア	サウジ証取株価	13053.19	+2.5	+14.4	▲0.7	+12.5	+3.7	▲12.5	▲23.5	▲14.1	+17.4	+7.4	+1.6
クウェート	クウェート総合	9966.1	+14.1	▲3.6	▲0.4	+3.8	▲2.6	▲14.3	+3.4	▲3.1	+0.8	▲3.1	+0.7
UAE	ドバイ金融市場	427.27	▲56.6	▲11.2	+0.6	▲7.1	▲14.1	▲14.2	▲18.3	▲15.6	▲11.8	▲3.1	▲6.6

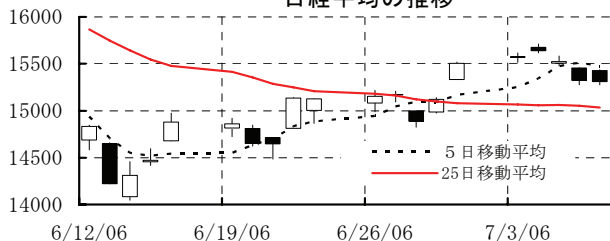
(注) 「変化率」は、直近値までの変化率。プラスは株価の上昇を示す。

「過去の動き」は当該期間の変化率(例：4週前=4週間前の週間変化率、6カ月前=6カ月前の月間変化率)を示す。

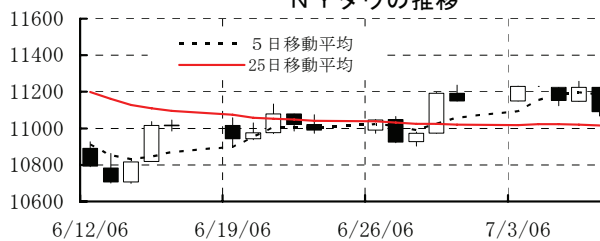
直近値以外の単位は%。

網掛け太字は当該期間で最も上昇率の大きい(下落率の低い)株値、太斜字は最も下落率の大きい(上昇率の低い)株値を示す。

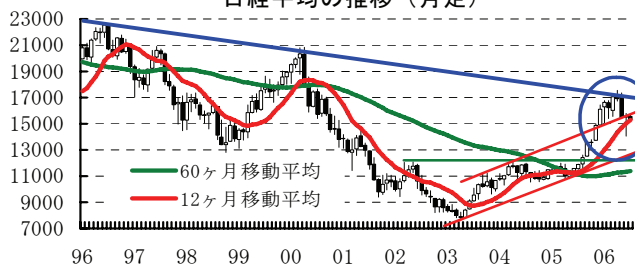
日経平均の推移



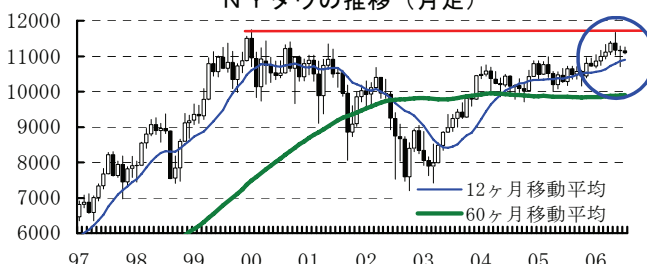
NYダウの推移



日経平均の推移(月足)



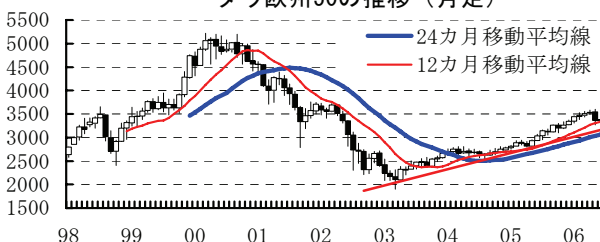
NYダウの推移(月足)



ナスダックの推移(月足)



ダウ欧州50の推移(月足)

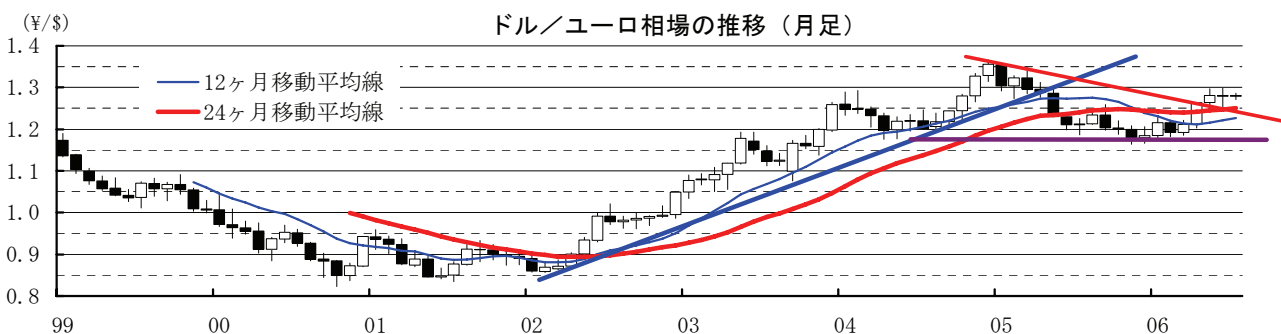
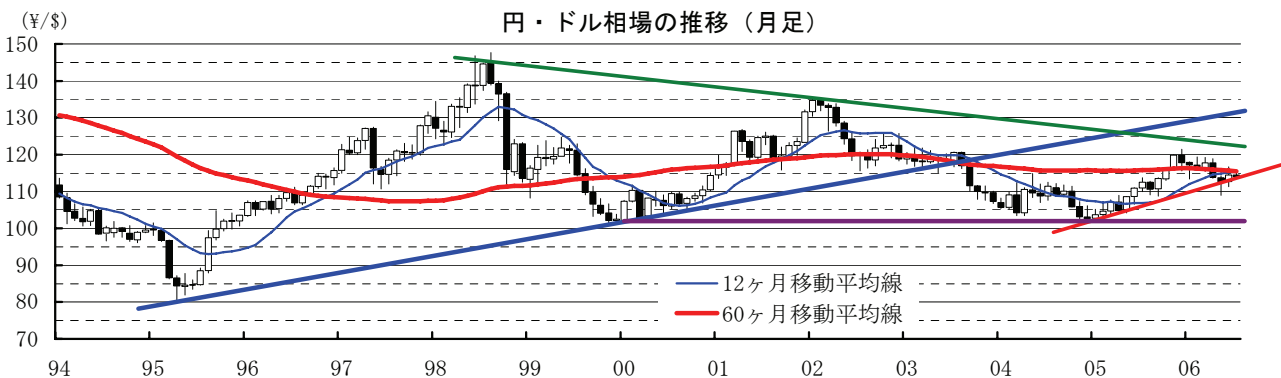
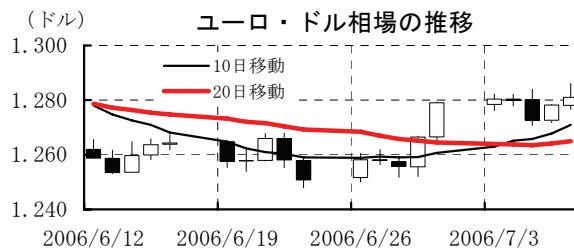
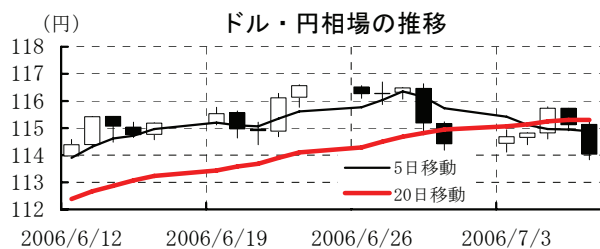


本資料は情報提供を目的として作成されたものであり、投資勧誘を目的としたものではありません。作成時点で、第一生命経済研究所経済調査部が信ずるに足ると判断した情報に基づき作成していますが、その正確性、完全性に対する責任は負いません。見直しは予告なく変更されることがあります。また、記載された内容は、第一生命ないしはその関連会社の投資方針と常に整合的であるとは限りません。

[為替]

	直近値	直近までの変化率			過去の動き							
		1年前～	1月前～	前週末～	月間					週間		
					6カ月前	5カ月前	4カ月前	3カ月前	2カ月前	1カ月前	3週前	2週前
日本円	114.04	▲1.7	▲0.4	+0.3	+0.5	+1.2	▲1.7	+3.4	+1.0	▲1.6	▲1.2	+1.8
ユーロ	1.2810	+7.2	+0.2	+0.2	+2.6	▲1.9	+1.7	+4.3	+1.4	▲0.1	▲1.1	+2.3
イギリスポンド	1.8507	+6.1	▲0.2	+0.1	+3.3	▲1.4	▲0.9	+5.1	+2.4	▲1.1	▲1.8	+1.7
スイスフラン	1.2236	+5.7	▲0.1	▲0.0	+2.7	▲2.6	+0.6	+5.0	+1.6	▲0.3	▲1.5	+2.1
スウェーデンクローナ	7.1367	+9.5	+0.9	+0.8	+4.4	▲4.3	+1.5	+5.7	+0.5	+1.6	▲0.5	+2.5
ポーランドズロチ	3.1818	+7.0	▲3.1	▲0.1	+3.0	▲0.8	▲2.0	+5.4	▲0.2	▲3.6	▲2.3	+3.2
ロシアルーブル	26.843	+6.9	+0.0	+0.0	+2.3	+0.2	+1.2	+1.9	+0.4	+0.8	▲0.7	+1.0
カナダドル	1.1140	+9.3	▲0.1	+0.2	+2.0	+0.2	▲2.8	+4.4	+1.4	▲1.3	+0.0	+0.6
メキシコペソ	11.010	▲2.2	+3.0	+2.9	+1.7	▲0.4	▲3.7	▲1.7	▲0.5	▲2.0	+0.3	+0.6
ブラジルリアル	2.182	+8.2	+3.2	▲0.8	+5.3	+4.0	▲1.9	+3.6	▲7.4	+3.4	+0.6	+3.0
アルゼンチンペソ	3.086	▲7.2	▲0.2	▲0.0	▲1.2	▲0.1	▲0.3	+1.1	▲1.2	▲0.1	▲0.0	▲0.1
NZドル	0.611	▲9.3	▲2.4	+0.4	+0.7	▲3.9	▲7.0	+3.7	▲0.7	▲4.1	▲1.6	+0.0
オーストラリアドル	0.7515	+1.6	+1.5	+1.2	+3.5	▲2.1	▲3.5	+6.0	▲1.0	▲1.3	▲0.9	+1.4
韓国ウォン	947.90	+9.9	+0.0	+0.1	+4.5	▲0.7	▲0.1	+2.9	▲0.2	▲0.3	▲0.0	+0.8
台湾ドル	32.381	▲1.1	▲0.5	▲0.0	+2.6	▲1.5	▲0.0	+1.7	▲0.4	▲1.1	▲0.8	+1.1
シンガポールドル	1.5749	+7.3	+0.7	+0.5	+2.5	▲0.0	+0.4	+2.1	+0.1	▲0.2	▲0.2	+1.0
タイバーツ	37.90	+9.2	+1.0	+0.6	+5.1	▲0.4	+0.5	+3.5	▲2.4	+0.8	+0.1	+0.9
インドネシアルピア	9065	+7.5	+3.4	+2.1	+4.7	▲0.1	+3.3	+3.1	▲5.4	▲0.0	▲1.2	+1.5
インドルピー	45.90	▲5.3	+0.2	+0.3	+2.1	▲0.6	▲0.5	▲0.6	▲2.2	▲0.3	▲0.6	+0.2
中国人民幣	7.986	+3.52	+0.39	+0.11	+0.11	+0.26	+0.29	+0.04	▲0.14	+0.38	+0.02	+0.07

(注) 為替レートは全て対ドルレート。ただし、ユーロ、豪ドル、NZドルは当該通貨から見たドル建て。
 「変化率」は、直近値までの変化率。すべてプラスは当該通貨の増価を示す。
 「過去の動き」は当該期間の変化率(例：4週前=4週間前の週間変化率、6カ月前=6カ月前の月間変化率)を示す。
 直近値以外の単位は%。
 網掛け太字は当該期間で最も上昇率の大きい(下落率の低い)通貨、太斜字は最も下落率の大きい(上昇率の低い)通貨を示す。



本資料は情報提供を目的として作成されたものであり、投資勧誘を目的としたものではありません。作成時点で、第一生命経済研究所経済調査部が信ずるに足ると判断した情報に基づき作成していますが、その正確性、完全性に対する責任は負いません。見直しは予告なく変更されることがあります。また、記載された内容は、第一生命ないしはその関連会社の投資方針と常に整合的であるとは限りません。

[商品]

	直近値	直近までの変化率			過去の動き							
		1年前～	1月前～	前週末～	月間					週間		
					6カ月前	5カ月前	4カ月前	3カ月前	2カ月前	1カ月前	3週前	2週前
WT I	74.09	+22.0	+4.6	+0.2	+11.3	▲9.6	+8.5	+5.8	+1.1	+3.7	+1.4	+4.3
北海ブレント	73.51	+24.0	+6.2	+0.3	+11.9	▲6.4	+6.7	+9.3	▲2.2	+4.0	+1.6	+4.8
ドバイ	69.73	+28.9	+4.7	+3.2	+12.3	▲4.6	+5.7	+9.5	▲1.1	+3.3	+2.7	+3.5
OPECバスケット	68.74	+25.4	+4.0	+2.2	+16.8	▲7.3	+8.3	+8.2	▲1.1	+3.6	+2.2	+4.5
金 (NY)	634.8	+49.6	+1.2	+3.1	+10.0	▲1.2	+3.2	+12.5	▲1.8	▲4.1	+1.2	+5.3
銅 (NY)	364.25	+126.3	▲1.0	+5.2	+3.4	▲2.0	+13.6	+34.1	+11.4	▲6.8	▲1.5	+3.6
アルミ (NY)	116.75	+46.5	▲0.6	+0.3	+9.9	▲2.2	▲1.1	+12.7	▲4.5	▲3.3	▲2.6	+4.9
鉛 (LDN)	1045	+19.8	▲0.5	+3.0	+25.8	▲10.0	+0.3	+2.1	▲11.5	▲5.2	+0.0	+5.7
亜鉛 (LDN)	3450	+185.6	▲4.2	+7.1	+20.8	+2.3	+12.1	+20.0	+15.6	▲12.3	▲7.0	+12.6
ニッケル (LDN)	23895	+63.8	+12.2	+11.9	+12.8	▲1.8	+2.0	+26.4	+13.6	▲2.5	+0.3	+10.9
スズ (LDN)	8675	+21.7	+9.8	+7.1	+20.8	▲1.3	+5.2	+16.0	▲12.2	▲2.4	+0.3	+3.5
銀 (NY、現物)	11.34	+62.7	▲4.5	+2.2	+11.6	▲1.0	+18.2	+19.2	▲8.6	▲11.5	+0.6	+7.4
プラチナ (NY、現物)	1231	+42.2	▲0.1	+0.2	+11.4	▲2.8	+1.1	+8.5	+8.0	▲1.4	+2.5	+4.7
小麦 (シカゴ)	381.50	+14.0	▲1.6	+2.7	+1.2	+7.9	▲6.1	▲0.4	+13.6	▲5.6	+1.2	+2.3
大豆 (シカゴ)	172.90	▲19.4	▲5.1	▲1.0	▲6.2	▲5.8	+0.2	▲1.0	▲0.3	+1.3	▲2.4	▲1.1
コーン (シカゴ)	241.00	+3.1	▲4.0	+2.3	+1.4	+4.2	+3.5	+1.0	+5.5	▲6.3	▲3.1	+3.2
CRB	348.05	+11.6	+1.4	+0.5	+5.1	▲7.0	+2.7	+5.0	▲1.4	+0.4	▲1.2	+3.4
JOC	128.18	+18.9	+1.9	+0.9	+3.7	▲2.0	+1.1	+3.5	+1.5	▲0.1	+0.3	+0.7
日経商品指数 (17種)	130.42	+22.2	+0.3	+1.2	+4.8	+0.0	+2.5	+3.5	▲0.1	▲1.4	▲0.2	+1.0
日経商品指数 (国際)	134.45	+32.7	▲1.2	+0.8	+10.0	▲2.3	+6.2	+7.4	+0.6	▲2.2	▲1.1	+4.2

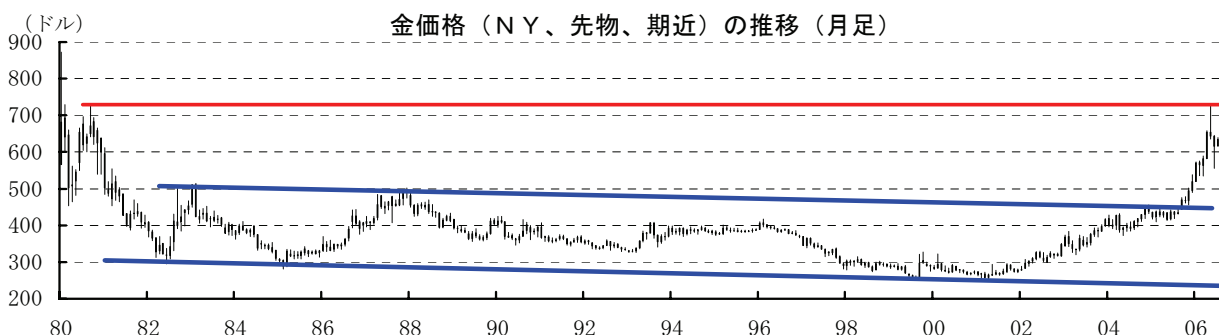
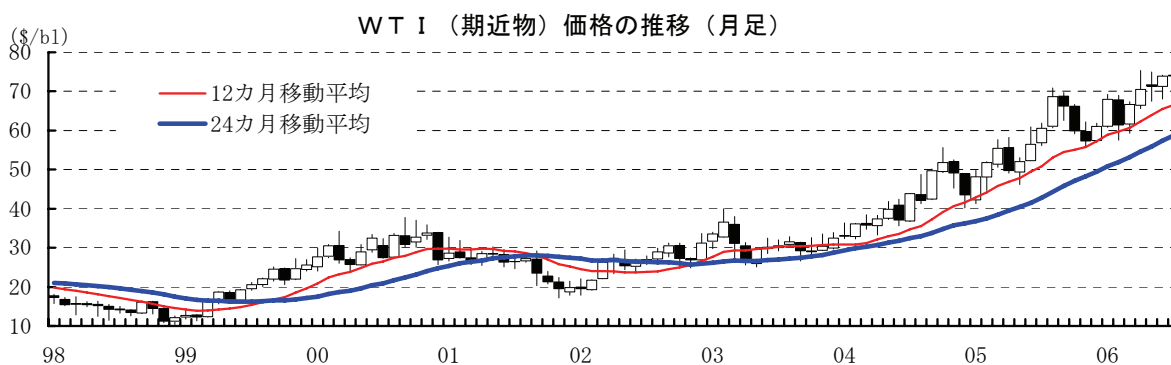
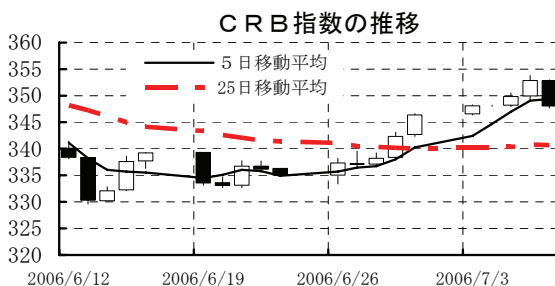
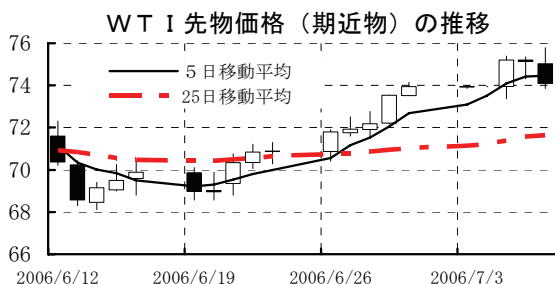
(注) 「変化率」は、直近値までの変化率。プラスは商品価格の上昇を示す。

「過去の動き」は当該期間の変化率(例：4週前=4週間前の週間変化率、6カ月前=6カ月前の月間変化率)を示す。

直近値以外の単位は%。

OPECバスケット、日経商品指数(国際)は木曜日、日経商品指数(17種)は水曜日の値。

網掛け太字は当該期間で最も上昇率の大きい(下落率の低い)商品、太斜字は最も下落率の大きい(上昇率の低い)商品を示す。



本資料は情報提供を目的として作成されたものであり、投資勧誘を目的としたものではありません。作成時点で、第一生命経済研究所経済調査部が信ずるに足ると判断した情報に基づき作成していますが、その正確性、完全性に対する責任は負いません。見直しは予告なく変更されることがあります。また、記載された内容は、第一生命ないしはその関連会社の投資方針と常に整合的であるとは限りません。