

Market Watching

市場レポート

テーマ: Weekly Market Report (2006年6月19日～) 発表日: 2006年6月19日 (月)
 ~グローバルマーケットの混乱一服も、日銀問題は尾を引く可能性~

第一生命経済研究所 経済調査部
 担当 鷹峰 義清 (03-5221-4521)

今週のスケジュール

今週の経済指標・イベント・注目材料

発表日	国	指標・イベント	注目度	コンセンサス	レンジ	前回	備考
6月19日(月)	日本	-					
	欧州	独生産者物価(5月):20日までに発表	★	+0.3%	▲0.2~+0.7%	+1.0%	前月比
	米国	アトランタ連銀総裁講演	★				
6月20日(火)	日本	20年債入札	★				
		日銀金融政策委員会議事要旨(4/28、5/18・19分)	★				
		福井日銀総裁講演	★★★				
		福井日銀総裁保有株等資料国会提出	★				
	欧州	-					
	米国	住宅着工(5月)	★★	186.7	179.5~200.0	184.9	百万戸
6月21日(水)	日本	法人企業景気予測調査(5月)・大企業製造業	★			3.1	
	欧州	英MPC議事録					
	米国	-					
6月22日(木)	日本	通関統計(5月)・貿易収支	★	+4,307	+500~+7,660	+6,462	億円・未季調
		福井日銀総裁あいさつ	★★				
		西村日銀審議委員講演	★				
		欧州	-				
	米国	景気先行指数(5月)		▲0.5%	▲0.7~+0.1%	▲0.1%	前月比
		クリーブランド連銀総裁講演	★				
6月23日(金)	日本	-					
	欧州	-					
	米国	耐久財受注(5月)・除輸送機器	★★★	+0.6%	▲0.5~+1.5%	▲1.1%	前月比
6月24日(土)		-					
6月25日(日)		-					

(注) 市場コンセンサス、予測レンジは各種ベンダー調査に基づく
 注目度は筆者

【債券市場】: 図表は3~4ページ

先週は、短期金利を中心に上昇。米CPI(コア)が前月比+0.3%と、市場の事前コンセンサス(同+0.2%)を上回ったことから、月末のFOMCでの米利上げは確実との見方が強まった。同時に、8月以降のFOMCでの追加利上げをも織り込む展開となった。強めの経済指標の発表(NY連銀景況指数など)もあって長期金利も上昇したものの、FRB高官によるタカ派的な発言が続いたこともあって上昇幅は短期金利に比べて小さいものとなり、イールドカーブのフラットニングは続いた。なお、一連の株安に加え、福井日銀総裁による村上ファンドへの資金拠出問題などを背景に、日本のゼロ金利解除が遅れるのでは、という見方が出始めた。

今週は、米国ではFOMC前の最後の重要統計の一つとして、週末に発表される耐久財受注(5月)が注目される。しかし、もともと月ごとのぶれが大きい統計でもあり、市場予想を大幅に下回るようなことがあっても、月末FOMCでの利上げを左右することには繋がらない見込み。日本では、講演の他、村上ファンド問題で保有株等の国会への提出などもあって、引き続き福井日銀総裁の動向が注目を浴びる。ただし、金融政策に関しては、①株式市場がやや落ち着きを取り戻し始めたこと、②村上ファンド問題が金融政策の影響を与えたとの印象をもたれることは、却って日銀の信任を大きく傷つけること——などから、一部で期待が高まっているような、ゼロ金利政策解除の時期を巡る環境が大きく変わったとは判断し難い。債券市場では、村上ファンド問題はともかくとして、株式市場の落ち着きを背景に軟調(金利は上昇)な展開が予想さ

れる。

【株式市場】：図表は5ページ

先週は、日本を含むアジアでは株価は前週末水準を上回って越週した一方、欧州などでは前週に続き続落となった。前週からの流れを受けて週前半は世界的な株安傾向が続いた。しかし、米CPIが予想以上の伸びとなったにもかかわらず米国株が上昇すると、世界的にも株安に歯止めがかかり、週末にかけて大きく上昇する市場が目立った。

今週は、前週に比べて大きな材料はない。前週発表された米経済指標は、CPIが予想以上の伸びとなった一方、NY連銀景況指数などは予想を上回るなど、強弱混合となった。こうしたなか、Fedがタカ派的な態度を維持していることが、インフレの過度の更新は無いとの見方に繋がり好感されている。当面は、これまでの世界的な株安が急ピッチだったことによる自立反発が続く可能性がある。

【為替市場】：図表は6ページ

先週は、ドルは一部通貨を除き上昇。CPIが高めだったこともあり、Fedによる金融引き締めは暫く続くとの見方が強まったことが、ドル高に繋がった。

今週は、米国では週末に耐久財受注が発表される他は、大きな指標の発表はない。来週のFOMCで追加利上げが実施されるとの見方は揺らぎそうもなく、同時に利上げ打ち止め感も暫く台頭しそうにないことから、ドルは底堅さを保とう。円は、福井日銀総裁の動向が注目される。村上ファンドに関する問題が更に大きくなるようだと、日銀の金融政策に対する不透明感、クレディビリティの問題などから、円の一段安に繋がり可能性もある。

【商品市場】：図表は7ページ

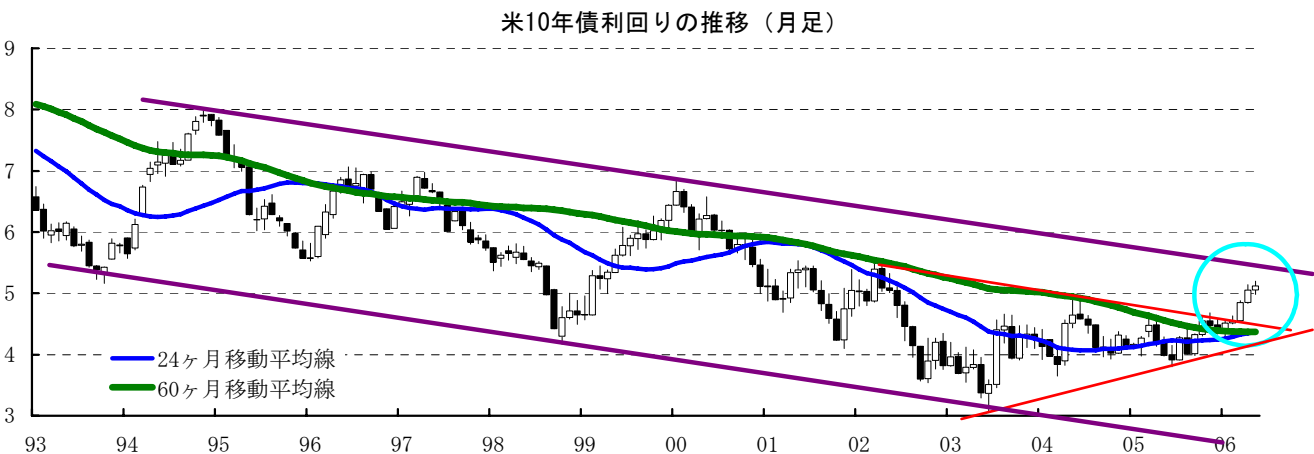
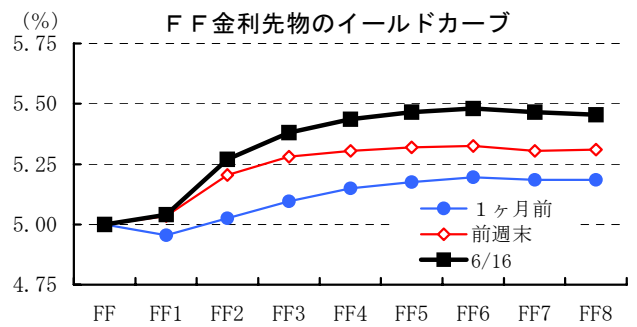
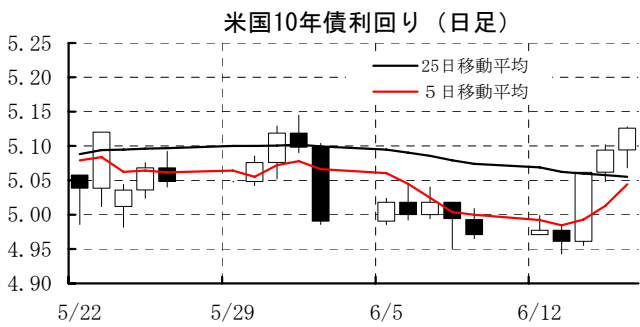
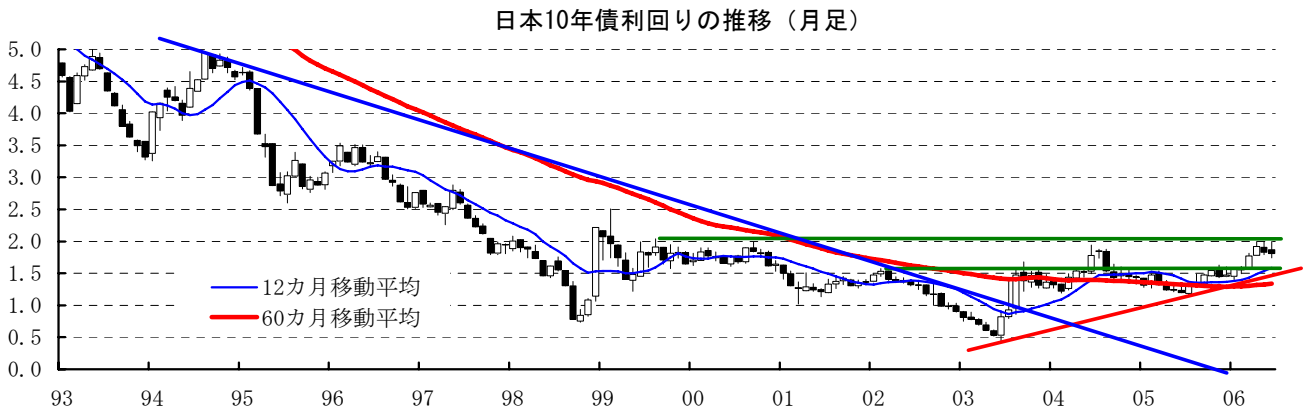
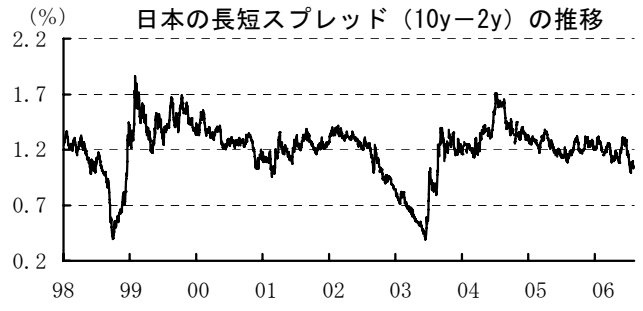
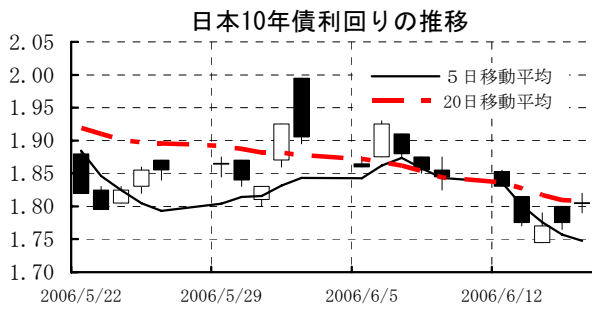
先週は、銅やアルミなどを除き、前週に続きほぼ全面安。週前半は、グローバルな資金フローの巻き戻し懸念から、商品市場からの資金流出の動きが目立った。週後半になると、世界的な株安に歯止めがかかったこと等を背景にマーケットはやや落ち着いた。

今週は、世界的な金融引き締め傾向は続いているものの、マーケット自体はやや落ち着き始めていることから、反発の動きも見られよう。米経済指標の中には引き続き底堅いものもあることから、需給がタイトな状況は暫く続く、との見方が相場を支えよう。

[債券市場]

	直近値	直近までの変化率			過去の動き								
		1年前～	1月前～	前週末～	月間					週間			
					6カ月前	5カ月前	4カ月前	3カ月前	2カ月前	1カ月前	3週間	2週間	
2年	日本	0.757	+67	▲4	+1	+6	+1	+18	+22	▲1	+17	+2	▲12
	米国	5.155	+149	+21	+16	▲1	+12	+16	+14	+4	+18	▲3	+8
	イギリス	4.761	+42	+2	+0	▲12	+13	+2	+13	+16	+8	+3	▲3
	ドイツ	3.385	+120	+9	+3	+10	+9	+7	+27	+9	▲2	+7	+2
	スイス	1.937	+103	+2	▲2	▲11	+4	+15	+12	+8	+13	+6	▲3
	スウェーデン	3.044	+108	+10	+0	+13	+30	▲13	+21	+7	+4	+13	▲0
	ポーランド	4.724	▲26	+20	+16	▲18	▲35	▲21	+15	+15	+3	▲1	+12
	カナダ	4.247	+134	+19	+1	+8	+0	+10	+4	+14	+5	▲0	+14
	メキシコ	7.745	▲156	+28	+11	▲42	▲28	▲19	+22	▲19	+33	+8	+3
	ニュージーランド*	6.372	+26	+12	▲1	N.A.	N.A.	+12	+10	+20	+7	+6	+6
	オーストラリア	5.758	+47	+6	+6	▲5	+4	▲1	+7	+29	+5	+1	+1
	韓国	4.860	+96	+0	+8	▲2	▲11	▲7	+5	▲6	▲18	▲4	+7
	シンガポール	2.870	+84	▲21	+9	+2	+7	+9	+37	▲16	▲22	+2	▲10
	タイ	5.046	+203	+10	+12	▲6	▲4	▲6	+21	+9	+22	▲1	+3
インド	7.002	+94	+56	+13	+7	+64	+5	▲14	▲32	+31	+27	+16	
10年	日本	1.805	+50	▲16	▲4	+2	+9	+2	+19	+15	▲9	+5	▲6
	米国	5.126	+106	+3	+16	▲9	+12	+4	+30	+20	+7	▲6	▲2
	イギリス	4.611	+20	▲1	+4	▲13	+5	+4	+21	+24	▲4	+4	▲1
	ドイツ	3.939	+63	▲4	+0	▲15	+16	+2	+28	+18	+3	+4	+1
	スイス	2.633	+58	▲13	+0	▲19	+20	+6	+25	+22	▲3	+0	▲2
	スウェーデン	3.860	+61	▲1	▲1	▲8	+18	▲8	+28	+21	+2	+11	+1
	ポーランド	5.520	+48	+23	+12	▲23	▲5	▲43	+37	+18	+16	▲1	+11
	カナダ	4.388	+48	+2	+2	▲8	+19	▲4	+14	+21	▲2	+1	+6
	メキシコ	9.546	▲2	+100	+37	▲36	▲6	▲37	+65	+5	+51	+28	+9
	ニュージーランド*	5.845	+4	+4	+2	▲12	+10	▲7	▲6	+3	+4	+0	+5
	オーストラリア	5.734	+47	▲5	+8	▲18	+15	▲6	+13	+29	+3	+1	▲8
	韓国	5.250	+68	+2	+8	▲12	▲18	▲21	+21	▲20	▲11	▲2	+0
	シンガポール	3.400	+71	▲15	+3	▲1	+14	+15	+9	▲8	▲8	▲3	▲8
	タイ	5.535	+160	+3	+3	▲60	+7	▲21	+5	+23	▲15	+1	+13
インド	7.799	+87	+22	▲1	+3	+17	+8	+19	▲15	+27	+6	+13	
長短スプレッド	日本	+104.8	▲17	▲11	▲5	▲4	+8	▲15	▲3	+17	▲26	+3	+6
	米国	▲2.9	▲43	▲18	▲1	▲9	+1	▲12	+16	+16	▲11	▲3	▲10
	イギリス	▲15.0	▲22	▲3	+4	▲1	▲8	+2	+8	+8	▲12	+0	+1
	ドイツ	+55.4	▲57	▲13	▲2	▲25	+6	▲4	+1	+9	+6	▲3	▲1
	スイス	+69.6	▲45	▲15	+2	▲8	+16	▲9	+14	+14	▲16	▲6	+0
	スウェーデン	+81.6	▲47	▲11	▲2	▲22	▲12	+5	+7	+14	▲2	▲2	+1
	ポーランド	+79.6	+74	+3	▲5	▲6	+30	▲22	+22	+3	+13	▲0	▲1
	カナダ	+14.1	▲85	▲18	+1	▲16	+19	▲14	+10	+6	▲7	+1	▲8
	メキシコ	+180.2	+154	+72	+27	+6	+22	▲18	+43	+24	+18	+20	+6
	ニュージーランド*	▲52.7	▲22	▲8	+3	#VALUE!	#VALUE!	▲19	▲16	▲17	▲2	▲6	▲1
	オーストラリア	▲2.4	▲1	▲11	+1	▲13	+11	▲5	+5	▲1	▲2	▲0	▲9
	韓国	+39.0	▲28	+2	+0	▲10	▲6	▲14	+16	▲13	+8	+2	▲7
	シンガポール	+53.0	▲13	+6	▲6	▲3	+7	+6	▲28	+8	+14	▲5	+2
	タイ	+48.9	▲42	▲7	▲9	▲55	+11	▲14	▲17	+14	▲31	+1	+10
インド	+79.7	▲7	▲33	▲14	▲4	▲47	+2	+33	+18	▲4	▲21	▲2	

(注) 「変化幅」は、直近値までの変化幅。プラスは金利の上昇を示す。
「過去の動き」は当該期間の変化幅(例：4週間=4週間前の週間変化幅、6カ月前=6カ月前の月間変化幅)を示す。
直近値の単位は%、ただし長短スプレッドはbp。直近値以外の単位はbp。
網掛け太字は当該期間で最も低下幅の大きい(上昇幅の低い)金利、太斜字は最も上昇幅の大きい(低下幅の低い)金利を示す。



本資料は情報提供を目的として作成されたものであり、投資勧誘を目的としたものではありません。作成時点で、第一生命経済研究所経済調査部が信ずるに足ると判断した情報に基づき作成していますが、その正確性、完全性に対する責任は負いません。見直しは予告なく変更されることがあります。また、記載された内容は、第一生命ないしはその関連会社の投資方針と常に整合的であるとは限りません。

[株式市場]

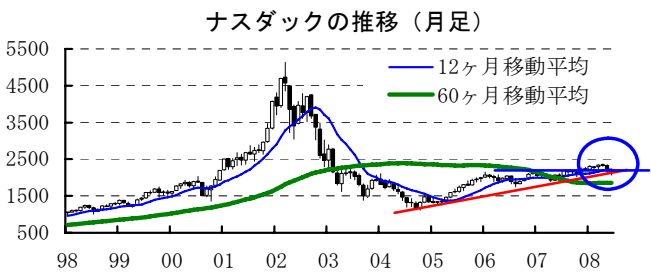
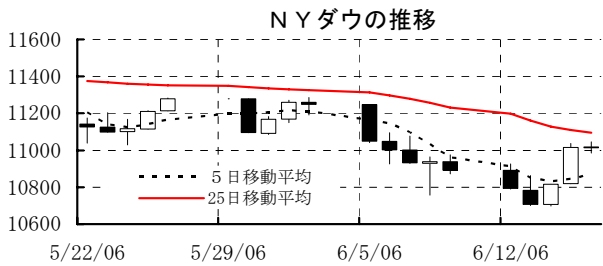
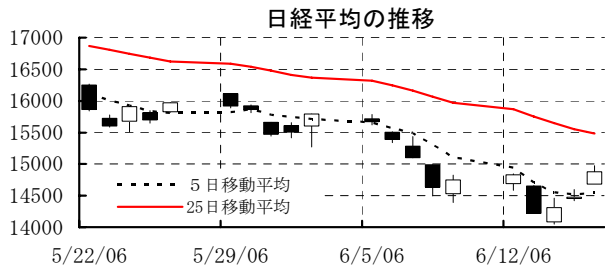
		直近値	直近までの変化率			過去の動き							
			1年前～	1月前～	前週末～	月間					週間		
						6カ月前	5カ月前	4カ月前	3カ月前	2カ月前	1カ月前	3週間前	2週間前
日本	日経平均	14879.34	+30.3	▲7.9	+0.9	+8.3	+3.3	▲2.7	+5.3	▲0.9	▲8.5	▲1.1	▲6.6
	TOPIX	1534.71	+32.2	▲6.7	+2.4	+7.4	+3.7	▲2.9	+4.1	▲0.7	▲8.0	▲0.5	▲6.7
	日経店頭	2337.69	+19.8	▲6.8	+4.7	+13.1	+3.9	▲7.0	+2.2	▲1.9	▲9.2	▲4.5	▲3.9
米国	NYダウ	11014.55	+4.1	▲3.5	+1.1	▲0.8	+1.4	+1.2	+1.1	+2.3	▲1.7	▲0.3	▲3.2
	S P 500	1251.54	+3.4	▲3.1	▲0.1	▲0.1	+2.5	+0.0	+1.1	+1.2	▲3.1	+0.6	▲2.8
	ナスダック	2129.95	+2.0	▲4.4	▲0.2	▲1.2	+4.6	▲1.1	+2.6	▲0.7	▲6.2	+0.4	▲3.8
	フィラデルフィア半導体	453.53	+5.6	▲6.3	+2.1	▲0.4	+12.4	▲3.0	▲4.5	+3.5	▲10.1	+1.7	▲6.4
イギリス	F T 100	5597.40	+10.9	▲4.3	▲1.0	+3.6	+2.5	+0.5	+3.0	+1.0	▲5.0	▲0.5	▲1.9
ドイツ	D A X	5376.01	+17.4	▲8.1	▲1.6	+4.1	+4.9	+2.1	+3.0	+0.7	▲5.3	▲1.8	▲3.9
欧州	ダウ欧州50	3247.14	+7.2	▲6.1	▲1.5	+2.6	+2.9	+0.7	+1.1	+0.8	▲5.0	▲0.8	▲2.3
スウェーデン	ストックホルムOMX	909.79	+12.3	▲9.2	▲0.8	+5.4	+0.2	+3.4	+6.5	▲2.2	▲8.6	+1.9	▲3.9
ポーランド	ワルシャワWIG	36340.62	+30.6	▲17.4	▲6.2	+4.9	+6.3	+2.6	+3.5	+9.4	▲9.9	+1.2	▲5.3
ロシア	R T	1329.87	+95.7	▲16.1	▲2.4	+8.5	+16.9	+10.4	▲1.3	+15.5	▲11.8	+2.7	▲11.3
メキシコ	ボルサ	18041.79	+33.3	▲13.5	+1.7	+5.8	+6.2	▲1.1	+3.0	+7.1	▲9.5	▲0.8	▲8.6
ブラジル	ボバスバ	34398.92	+33.6	▲12.7	▲1.9	+4.8	+14.7	+0.6	▲1.7	+6.4	▲9.5	▲1.8	▲7.6
アルゼンチン	メルバル	1578.49	+8.2	▲9.5	▲0.4	▲0.7	+16.2	▲4.5	+5.0	+6.0	▲13.4	+0.9	▲6.4
NZ	ニュージーランドSX50	3558.87	+12.5	▲1.8	▲1.6	+1.6	▲0.6	+1.4	+9.0	+2.5	▲4.8	+1.1	▲0.6
オーストラリア	A S 200	4869.70	+14.2	▲6.7	▲1.9	+2.8	+3.5	▲0.2	+4.2	+2.5	▲4.9	+0.5	▲2.2
香港	ハンセン	15842.65	+14.5	▲3.4	+1.4	▲0.4	+5.9	+1.0	▲0.7	+5.4	▲4.8	+0.1	▲1.8
韓国	総合	1262.19	+25.8	▲8.7	+2.1	+6.3	+1.5	▲2.0	▲0.9	+4.4	▲7.2	▲1.0	▲5.6
台湾	加権	6575.77	+4.7	▲7.0	+2.0	+5.6	▲0.2	+0.5	+0.8	+8.4	▲4.5	+1.2	▲7.4
シンガポール	S T	2373.91	+7.8	▲5.6	+1.6	+2.0	+2.8	+2.9	+2.1	+3.1	▲8.7	▲1.0	▲3.4
タイ	S E T	665.39	▲3.2	▲12.7	▲0.7	+6.9	+6.9	▲1.9	+2.4	+0.3	▲7.7	+0.7	▲7.2
インド	ムンバイSENSEX30	9884.51	+43.2	▲16.8	+0.8	+6.9	+5.6	+6.4	+6.9	+5.1	▲12.3	▲3.3	▲6.1
中国	上海A	1654.77	+45.1	▲2.3	+1.5	+5.7	+8.0	+3.9	▲0.7	+11.0	+14.1	+3.5	▲7.0
サウジアラビア	サウジ証券株価	12046.10	▲9.4	+11.9	+3.0	+2.5	+12.5	+3.7	▲12.5	▲23.5	▲14.1	+11.8	+0.7
クウェート	クウェート総合	10242.7	+17.9	+8.1	▲0.9	▲3.8	+3.8	▲2.6	▲14.3	+3.4	▲3.1	+3.0	+4.2
UAE	ドバイ金融市場	469.07	▲55.8	▲0.1	▲0.2	▲8.9	▲7.1	▲14.1	▲14.2	▲18.3	▲15.6	+2.5	▲3.1

(注) 「変化率」は、直近値までの変化率。プラスは株価の上昇を示す。

「過去の動き」は当該期間の変化率(例: 4週間=4週間前の週間変化率、6カ月前=6カ月前の月間変化率)を示す。

直近値以外の単位は%。

網掛け太字は当該期間で最も上昇率の大きい(下落率の低い)株価、太斜字は最も下落率の大きい(上昇率の低い)株価を示す。



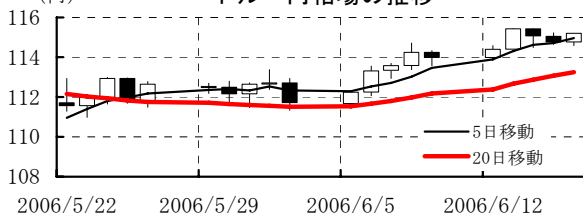
本資料は情報提供を目的として作成されたものであり、投資勧誘を目的としたものではありません。作成時点で、第一生命経済研究所経済調査部が信ずるに足ると判断した情報に基づき作成していますが、その正確性、完全性に対する責任は負いません。見直しは予告なく変更されることがあります。また、記載された内容は、第一生命ないしはその関連会社の投資方針と常に整合的であるとは限りません。

[為替]

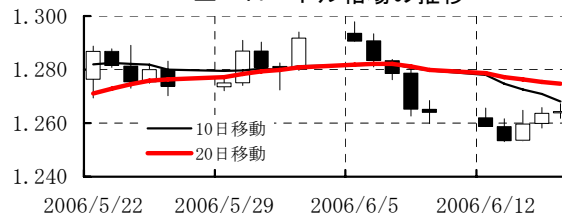
	直近値	直近までの変化率			過去の動き							
		1年前～	1月前～	前週末～	月間					週間		
					6カ月前	5カ月前	4カ月前	3カ月前	2カ月前	1カ月前	3週前	2週前
日本円	115.19	▲5.8	▲4.9	▲1.1	+1.7	+0.5	+1.2	▲1.7	+3.4	+1.0	+0.8	▲2.0
ユーロ	1.2643	+4.4	▲1.7	+0.0	+0.5	+2.6	▲1.9	+1.7	+4.3	+1.4	+1.4	▲2.2
イギリスポンド	1.8507	+1.6	▲2.0	+0.6	▲0.4	+3.3	▲1.4	▲0.9	+5.1	+2.4	+1.2	▲2.2
スイスフラン	1.2315	+3.2	▲2.0	▲0.0	+0.1	+2.7	▲2.6	+0.6	+5.0	+1.6	+1.4	▲1.9
スウェーデンクローナ	7.3455	+4.1	▲0.5	▲0.7	+1.7	+4.4	▲4.3	+1.5	+5.7	+0.5	+2.4	▲2.2
ポーランドズロチ	3.2091	+3.9	▲6.4	▲2.1	+2.2	+3.0	▲0.8	▲2.0	+5.4	▲0.2	+0.6	▲3.1
ロシアルーブル	26.916	+5.7	+0.3	+0.4	+0.2	+2.3	+0.2	+1.2	+1.9	+0.4	+1.1	▲1.0
カナダドル	1.1229	+9.1	▲1.5	▲1.5	+0.3	+2.0	+0.2	▲2.8	+4.4	+1.4	+0.4	▲0.5
メキシコペソ	11.445	▲6.1	▲3.7	▲0.4	▲0.7	+1.7	▲0.4	▲3.7	▲1.7	▲0.5	▲1.7	▲0.8
ブラジルリアル	2.245	+6.7	▲5.1	+0.6	▲6.0	+5.3	+4.0	▲1.9	+3.6	▲7.4	▲1.6	+0.8
アルゼンチンペソ	3.080	▲7.2	▲1.3	+0.1	▲2.2	▲1.2	▲0.1	▲0.3	+1.1	▲1.2	+0.2	▲0.1
NZドル	0.618	▲13.6	▲1.5	▲2.5	▲2.7	+0.7	▲3.9	▲7.0	+3.7	▲0.7	▲0.6	+0.5
オーストラリアドル	0.7383	▲4.5	▲3.8	▲1.3	▲0.7	+3.5	▲2.1	▲3.5	+6.0	▲1.0	▲0.7	▲0.5
韓国ウォン	955.75	+5.7	▲1.1	▲0.1	+2.3	+4.5	▲0.7	▲0.1	+2.9	▲0.2	▲0.3	▲0.7
台湾ドル	32.479	▲3.4	▲2.1	▲0.1	+2.1	+2.6	▲1.5	▲0.0	+1.7	▲0.4	▲0.1	▲1.2
シンガポールドル	1.5958	+4.7	▲1.4	▲0.1	+1.7	+2.5	▲0.0	+0.4	+2.1	+0.1	+0.4	▲1.3
タイバーツ	38.47	+6.0	▲1.2	▲0.2	+0.5	+5.1	▲0.4	+0.5	+3.5	▲2.4	+0.7	▲0.7
インドネシアルピア	9293	+3.5	▲1.1	+1.1	+1.9	+4.7	▲0.1	+3.3	+3.1	▲5.4	+0.0	▲1.5
インドルピー	45.84	▲5.2	▲0.7	+0.3	+1.9	+2.1	▲0.6	▲0.5	▲0.6	▲2.2	▲0.0	▲0.1
中国人民幣元	8.002	+3.32	+0.01	+0.11	+0.12	+0.11	+0.26	+0.29	+0.04	▲0.14	+0.02	+0.15

(注) 為替レートは全て対ドルレート。ただし、ユーロ、豪ドル、NZドルは当該通貨から見たドル建て。
 「変化率」は、直近値までの変化率。すべてプラスは当該通貨の増価を示す。
 「過去の動き」は当該期間の変化率(例：4週前=4週間前の週間変化率、6カ月前=6カ月前の月間変化率)を示す。
 直近値以外の単位は%。
 網掛け太字は当該期間で最も上昇率の大きい(下落率の低い)通貨、太斜字は最も下落率の大きい(上昇率の低い)通貨を示す。

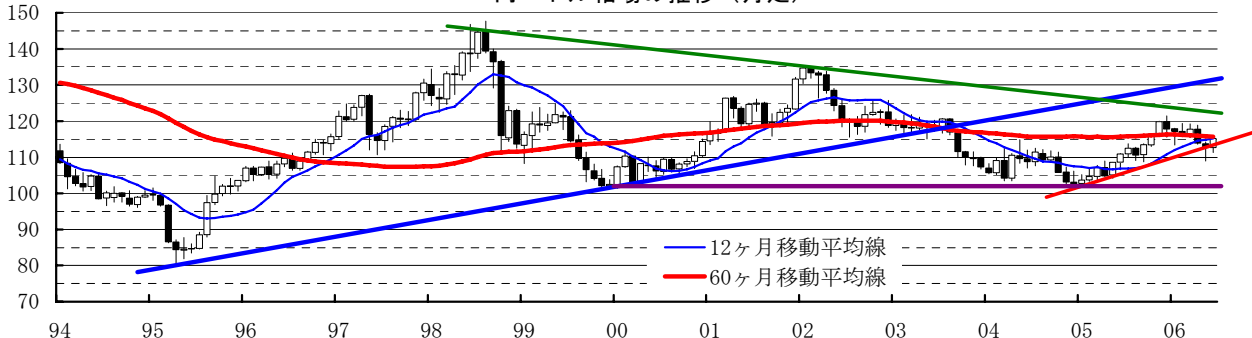
(円) ドル・円相場の推移



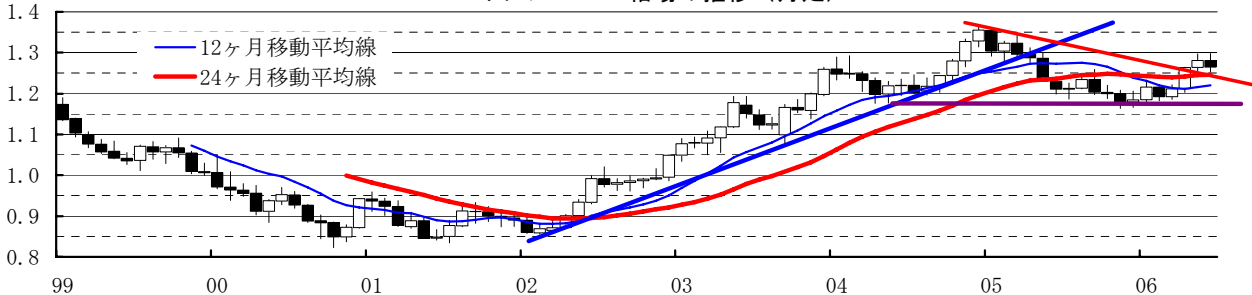
(ドル) ユーロ・ドル相場の推移



(円/\$) 円・ドル相場の推移 (月足)



(円/\$) ドル/ユーロ相場の推移 (月足)

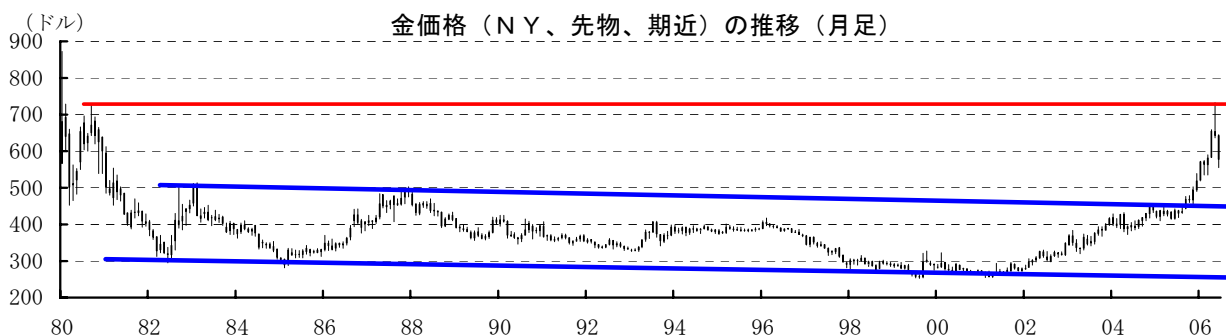
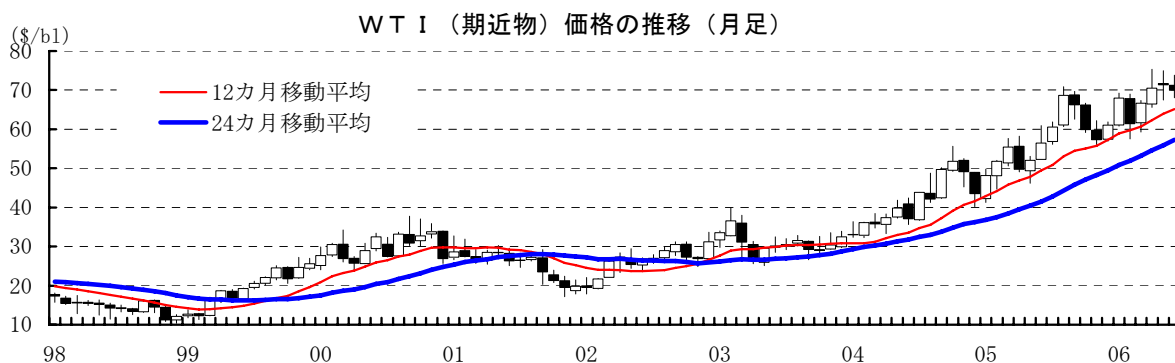
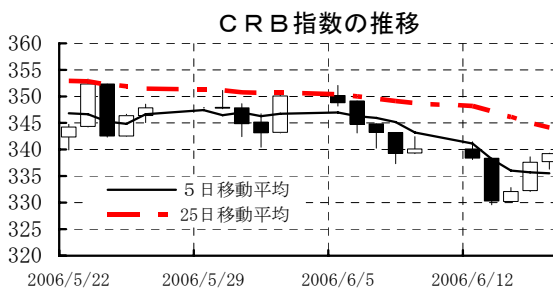
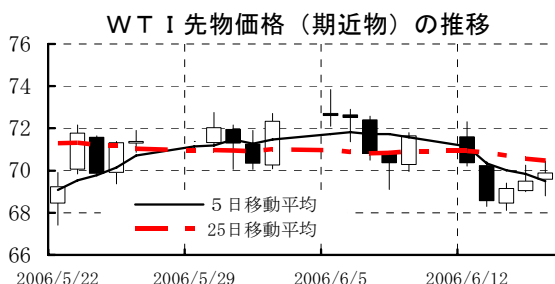


本資料は情報提供を目的として作成されたものであり、投資勧誘を目的としたものではありません。作成時点で、第一生命経済研究所経済調査部が信ずるに足ると判断した情報に基づき作成していますが、その正確性、完全性に対する責任は負いません。見直しは予告なく変更されることがあります。また、記載された内容は、第一生命ないしはその関連会社の投資方針と常に整合的であるとは限りません。

[商品]

	直近値	直近までの変化率			過去の動き							
		1年前～	1月前～	前週末～	月間					週間		
					6カ月前	5カ月前	4カ月前	3カ月前	2カ月前	1カ月前	3週前	2週前
WT I	69.88	+23.5	+0.5	▲2.4	+6.5	+11.3	▲9.6	+8.5	+5.8	+1.1	+1.3	▲1.0
北海ブレント	68.80	+22.4	▲1.8	▲2.4	+7.1	+11.9	▲6.4	+6.7	+9.3	▲2.2	+0.6	▲0.8
ドバイ	63.58	+25.6	▲1.5	▲3.4	+5.4	+12.3	▲4.6	+5.7	+9.5	▲1.1	▲0.1	+0.5
OPECバスケット	63.20	+26.3	▲2.3	▲2.5	+4.1	+16.8	▲7.3	+8.3	+8.2	▲1.1	+1.5	+0.0
金 (NY)	578.0	+32.5	▲16.6	▲5.0	+4.9	+10.0	▲1.2	+3.2	+12.5	▲1.8	▲2.4	▲4.3
銅 (NY)	339.50	+106.6	▲14.7	+0.7	+4.2	+3.4	▲2.0	+13.6	+34.1	+11.4	▲5.9	▲8.0
アルミ (NY)	114.00	+42.3	▲16.8	+1.3	+6.8	+9.9	▲2.2	▲1.1	+12.7	▲4.5	▲6.5	▲6.3
鉛 (LDN)	960	▲0.6	▲21.4	▲5.0	+0.8	+25.8	▲10.6	+0.3	+2.1	▲11.5	▲7.2	▲1.9
亜鉛 (LDN)	3075	+134.9	▲11.4	▲7.4	+11.3	+20.8	+2.3	+12.1	+20.0	+15.6	▲4.8	▲7.5
ニッケル (LDN)	19190	+19.0	▲6.2	▲3.3	+5.5	+12.8	▲1.8	+2.0	+26.4	+13.6	▲7.0	▲7.2
スズ (LDN)	7800	+2.8	▲13.3	▲2.2	+5.7	+20.8	▲1.3	+5.2	+16.0	▲12.2	▲1.5	▲2.4
銀 (NY、現物)	10.28	+39.9	▲24.5	▲8.3	+7.0	+11.6	▲1.0	+18.2	+19.2	▲8.6	▲4.6	▲7.9
プラチナ (NY、現物)	1144	+28.9	▲11.9	▲4.1	▲0.6	+11.4	▲2.8	+1.1	+8.5	+8.0	▲3.9	▲4.2
小麦 (シカゴ)	359.00	+11.0	▲11.0	▲3.6	+11.6	+1.2	+7.9	▲6.1	▲0.4	+13.6	▲2.8	▲7.7
大豆 (シカゴ)	180.90	▲18.9	+2.7	+2.4	+14.8	▲6.2	▲5.8	+0.2	▲1.0	▲0.3	+7.0	▲4.7
コーン (シカゴ)	235.50	+4.3	▲9.1	▲2.7	+15.1	+1.4	+4.2	+3.5	+1.0	+5.5	+2.2	▲6.7
CRB	339.22	+9.9	▲4.0	▲0.3	+5.6	+5.1	▲7.0	+2.7	+5.0	▲1.4	+0.6	▲2.8
JOC	125.65	+15.8	▲1.2	▲0.9	+1.4	+3.7	▲2.0	+1.1	+3.5	+1.5	▲1.0	+1.0
日経商品指数 (17種)	127.21	+20.0	▲4.6	▲2.0	+2.3	+4.8	+0.0	+2.5	+3.5	▲0.1	▲0.4	▲0.2
日経商品指数 (国際)	127.92	+27.2	▲11.0	▲3.4	+6.2	+10.0	▲2.3	+6.2	+7.4	+0.6	▲1.2	▲2.4

(注) 「変化率」は、直近値までの変化率。プラスは商品価格の上昇を示す。
「過去の動き」は当該期間の変化率 (例：4週前=4週間前の週間変化率、6カ月前=6カ月前の月間変化率)を示す。
直近値以外の単位は%。
OPECバスケット、日経商品指数 (国際) は木曜日、日経商品指数 (17種) は水曜日の値。
網掛け太字は当該期間で最も上昇率の大きい (下落率の低い) 商品、太斜字は最も下落率の大きい (上昇率の低い) 商品を示す。



本資料は情報提供を目的として作成されたものであり、投資勧誘を目的としたものではありません。作成時点で、第一生命経済研究所経済調査部が信ずるに足ると判断した情報に基づき作成していますが、その正確性、完全性に対する責任は負いません。見直しは予告なく変更されることがあります。また、記載された内容は、第一生命ないしはその関連会社の投資方針と常に整合的であるとは限りません。