

Market Watching

市場レポート

テーマ: Weekly Market Report (2006年6月12日～)

発表日: 2006年6月12日 (月)

～イールドカーブのフラットニングが進展の可能性～

第一生命経済研究所 経済調査部

担当 鷹峰 義清 (03-5221-4521)

今週のスケジュール

今週の経済指標・イベント・注目材料

発表日	国	指標・イベント	注目度	コンセンサス	レンジ	前回	備考	
6月12日(月)	日本	実質GDP(1～3月期)・二次速報	★★	+0.8%	+0.5～+1.2%	+0.5%	前期比	
		GDPデフレター		▲1.3%	▲1.3～▲1.2%	▲1.3%	前年比	
		企業物価指数(5月)・国内	★	+0.2%	▲0.2～+0.4%	+0.5%	前月比	
		国際収支(4月)・経常収支		+17,568	+13,770～+20,300	+23,951	億円・未季調	
			消費動向調査(5月)・消費者態度指数		50.6	50.4～51.0	50.2	
	欧州	—						
	米国	財政収支(5月)		▲366	▲140～▲650	▲354	億ドル	
		バーナンキFRB議長講演	★★★					
		オルソンFRB理事講演	★					
		クリーブランド連銀総裁講演	★					
6月13日(火)	日本	月例経済報告	★					
		流動性供給入札(対象:残存12-15年の20年債)						
	欧州	独ZEW景況指数(6月)・期待指数	★★	45.0	40.0～50.0	50.0		
		英消費者物価(5月)	★	+2.1%	+1.9～+2.2%	+2.4%	前年比	
		独生産者物価(5月):20日までに発表	★	+0.2%	+0.2～+0.5%	+1.0%	前月比	
	米国	小売売上高(5月)	★★	+0.1%	▲0.4～+1.0%	+0.5%	前月比	
		同除自動車(5月)	★★★	+0.5%	+0.2～+0.8%	+0.7%	前月比	
		生産者物価(5月)・最終財	★	+0.5%	▲0.2～+0.8%	+0.9%	前月比	
		同コア(5月)	★★	+0.2%	+0.1～+0.3%	+0.1%	前月比	
		企業在庫(4月)		+0.6%	+0.1～+0.8%	+0.7%	前月比	
	バーナンキFRB議長講演	★★★						
6月14日(水)	日本	—						
	欧州	英失業率(5月)		3.0%	3.0%	3.0%		
	米国	消費者物価(4月)	★	+0.4%	+0.2～+0.5%	+0.6%	前月比	
		同コア(4月)	★★★	+0.2%	+0.1～+0.3%	+0.3%	前月比	
		ページブック	★					
		バイズFRB理事講演	★					
		ボストン連銀総裁講演	★					
	ダラス連銀総裁講演	★						
6月15日(木)	日本	第3次産業活動指数(4月)		+1.0%	▲2.2～+1.5%	▲0.6%	前月比	
		資金循環勘定(1～3月期)						
		日金融政策決定会合(14日～)	★★★					
		福井日銀総裁記者会見	★★★					
		日金融経済月報(6月)	★					
	欧州	欧消費者物価(5月)	★★★	+2.5%	+2.4～+2.5%	+2.4%	前年比	
		同コア(5月)	★★	+1.5%	+1.3～+1.6%	+1.5%	前年比	
		英小売売上高(5月)		+0.4%	▲0.5～+0.8%	+0.6%	前月比	
		ECB月報	★★					
		EU首脳会議						
	米国	鉱工業生産(5月)	★★	+0.2%	▲0.1～+0.6%	+0.8%	前月比	
		設備稼働率(5月)	★★★	82.0%	81.2～82.1%	81.9%		
		NY連銀製造業景気指数(6月)	★★	+10.9	+4.6～+17.0	+12.4		
		フィラデルフィア連銀景況指数(6月)	★★	+11.0	+3.5～+18.0	+14.4		
	対米証券投資(4月)							
	バーナンキFRB議長講演	★★★						
	クロズナーFRB理事講演	★						
6月16日(金)	日本	—						
	欧州	欧鉱工業生産(4月)		+0.5%	0.0～+1.0%	+0.4%	前月比	
		欧労働コスト(1～3月)	★	+2.5%	+2.3～+3.0%	+2.4%	前年比	
	米国	ミンガン大学消費者センチメント(6月速報)	★★★	78.4	75.8～89.1	79.1		
		経常収支(1～3月期)	★★	▲2,230	▲2,320～▲2,050	▲2,249	億ドル	
		コーンFRB理事講演	★					
	クロズナーFRB理事講演	★						
	セントルイス連銀総裁講演	★						
6月17日(土)		—						
6月18日(日)		—						

(注) 市場コンセンサス、予測レンジは各種バンダー調査に基づく
注目度は筆者

本資料は情報提供を目的として作成されたものであり、投資勧誘を目的としたものではありません。作成時点で、第一生命経済研究所経済調査部が信ずるに足ると判断した情報に基づき作成していますが、その正確性、完全性に対する責任は負いません。見直しは予告なく変更されることがあります。また、記載された内容は、第一生命ないしはその関連会社の投資方針と常に整合的であるとは限りません。

【債券市場】：図表は3～4ページ

先週は、金利は各国まちまち。欧米では短期金利が上昇する一方、長期金利は小幅低下、イールドカーブのフラットニング（米国では逆転）が進んだ。週初にバーナンキFRB議長が中長期的なインフレリスクなどに言及、追加利上げ観測が高まった。その後も、FRB高官からタカ派的な発言が相次いだことから、月末のFOMCでの追加利上げを織り込む展開となる一方、これにより景気減速期待が高まり、インフレ安定に寄与するとの見方がイールドカーブのフラットニングに寄与した。米10年債利回りはFF金利を下回った。日本では株安を背景に長短金利とも低下した。また、ECBは市場の予想通り+25bpの利上げを行った。

今週は、米国を中心に数多くの経済指標が発表される。なかでも、米CPI（5月）が注目される。市場予想（コアベースで前月比+0.2%がコンセンサス）通りだと、月末追加利上げを織り込む動きに変化はないか。このほか、米国では連日行われるバーナンキ議長をはじめとしたFed高官も講演も注目される。日銀金融政策決定会合では、次回会合でのゼロ金利解除を示唆するようなコメントなどが出るかどうか注目される。いずれにせよ、各国中央銀行のタカ派的な姿勢に変化はないと見られ、主要国ではイールドカーブのフラットニングが進もう。

【株式市場】：図表は5ページ

先週は、株価は中東など一部の国を除き株価は大幅に下落。週初にバーナンキFRB議長が中長期的なインフレリスクなどに言及、米国の追加利上げ観測が高まったことから、世界的に株価は下落した。

今週は、引き続き世界的に不安定な動きが続こう。世界の株式市場の注目を最も浴びそうなのが、14日（水）発表の米消費者物価。CPIを筆頭にインフレ関連指標が高めとなる一方、NY連銀やフィラデルフィア連銀の景況指数などから、景気減速の兆候が見られれば、株価は世界的に一段安のリスクが高まる。

【為替市場】：図表は6ページ

先週は、ドルがほぼ全面高。週初のバーナンキ発言を受けての米短期金利上昇がドル高に繋がった。

今週は、月末に開催される米FOMCを前に、月次指標が集中的に発表される。追加利上げの可能性が高まっていると判断されるなか、ドルは堅調さを維持か。一方で、NYやフィラデルフィア連銀の景況指数が先行きの生産活動や企業景況感減速を示唆するようなものとなれば、（6月はともかくとして）利上げ打ち止めの期待が高まり、ドルは頭打ちから徐々に下落に転じる可能性が高い。

【商品市場】：図表は7ページ

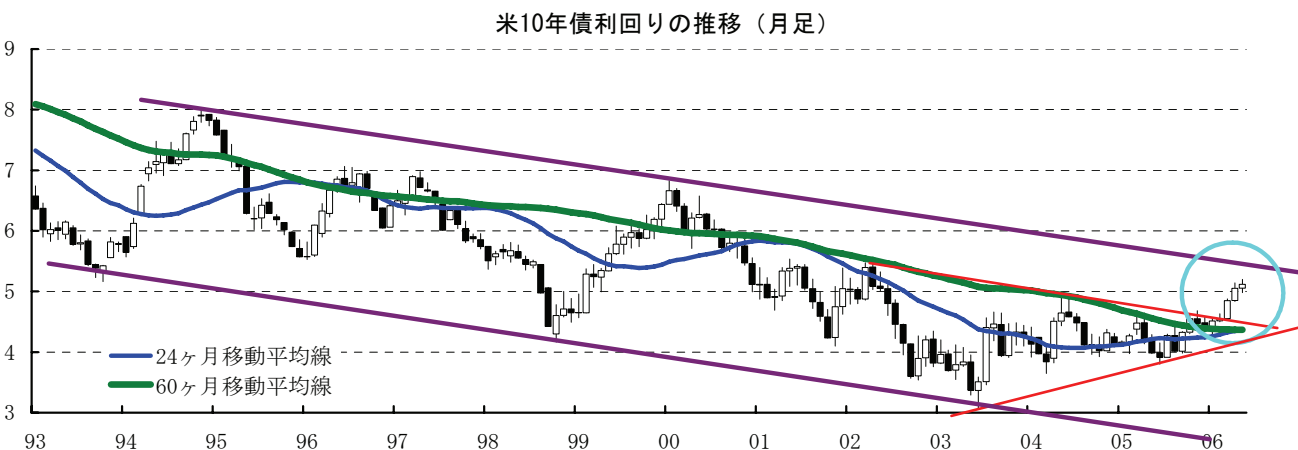
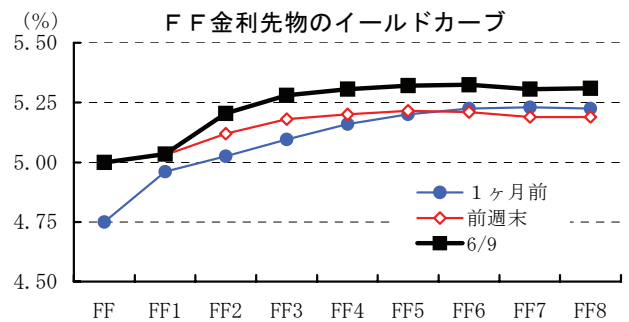
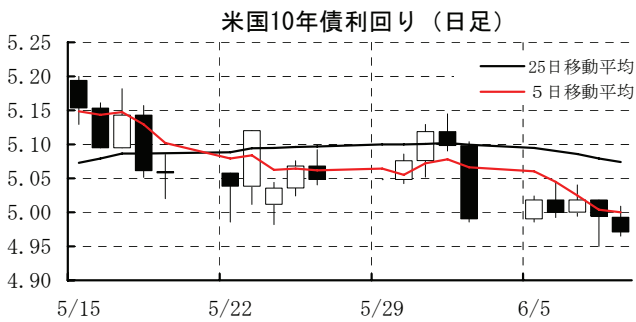
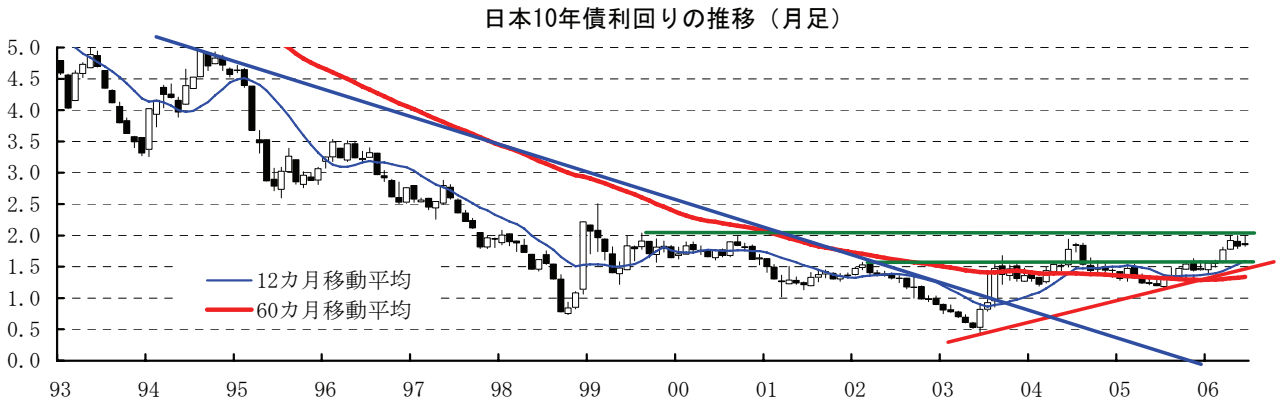
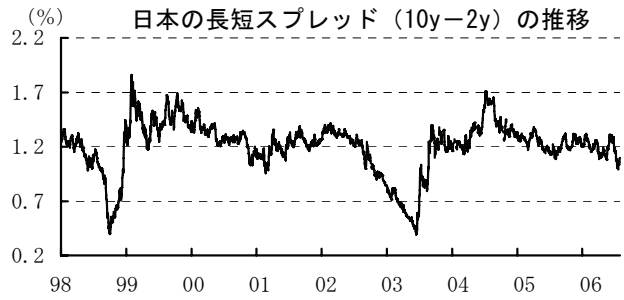
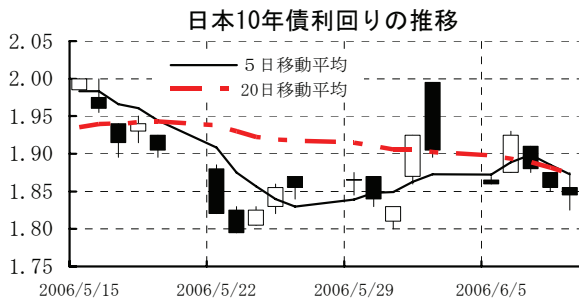
先週は、ほぼ全面安。バーナンキ発言を受けて、米景気減速懸念及び商品市況からの資金流出期待などが高まった。また、原油については核開発問題に絡んでイラン側の態度がやや軟化し始めたこと、イスラム過激派武装組織のザルカウィ容疑者殺害のニュースなども、価格下落要因となった。

今週は、引き続き米金融政策動向が焦点。Fed高官による講演内容なども注目される。こここのところ、タカ派的な発言が続いているだけに、同様の流れであれば商品価格には一段の下押し圧力となろう。

[債券市場]

	直近値	直近までの変化率			過去の動き								
		1年前～	1月前～	前週末～	月間					週間			
					6カ月前	5カ月前	4カ月前	3カ月前	2カ月前	1カ月前	3週間	2週間	
2年	日本	0.749	+66	+3	▲12	+6	+1	+18	+22	▲1	+17	+9	+2
	米国	4.992	+138	+3	+8	▲1	+12	+16	+14	+4	+18	▲2	▲3
	イギリス	4.665	+43	▲11	+0	▲12	+13	+2	+13	+16	+8	▲8	+3
	ドイツ	3.355	+131	▲6	+2	+10	+9	+7	+27	+9	▲2	▲4	+7
	スイス	1.960	+110	▲1	▲3	▲11	+4	+15	+12	+8	+13	▲1	+6
	スウェーデン	3.039	+110	+5	▲0	+13	+30	▲13	+21	+7	+4	▲5	+13
	ポーランド	4.561	▲31	+13	+12	▲18	▲35	▲21	+15	+15	+3	▲8	▲1
	カナダ	4.234	+141	+12	+14	+8	+0	+10	+4	+14	+5	+1	▲0
	メキシコ	7.638	▲171	+30	+3	▲42	▲28	▲19	+22	▲19	+33	+0	+8
	ニュージーランド	6.381	+42	+11	+6	N.A.	N.A.	+12	+10	+20	+7	▲6	+6
	オーストラリア	5.696	+56	▲5	+1	▲5	+4	▲1	+7	+29	+5	+0	+1
	韓国	4.780	+108	▲8	+7	▲2	▲11	▲7	+5	▲6	▲18	+5	▲4
シンガポール	2.780	+75	▲28	▲10	+2	+7	+9	+37	▲16	▲22	▲13	+2	
タイ	4.927	+189	+30	+3	▲6	▲4	▲6	+21	+9	+16	▲8	▲1	
インド	6.870	+93	+42	+16	+7	+64	+5	▲14	▲32	+31	N.A.	N.A.	
10年	日本	1.845	+63	▲12	▲6	+2	+9	+2	+19	+15	▲9	▲5	+5
	米国	4.971	+102	▲15	▲2	▲9	+12	+4	+30	+20	+7	▲1	▲6
	イギリス	4.570	+33	▲15	▲1	▲13	+5	+4	+21	+24	▲4	▲6	+4
	ドイツ	3.934	+80	▲10	+1	▲15	+16	+2	+28	+18	+3	▲11	+4
	スイス	2.633	+73	▲11	▲2	▲19	+20	+6	+25	+22	▲3	▲9	+0
	スウェーデン	3.870	+80	▲6	+1	▲8	+18	▲8	+28	+21	+2	▲12	+11
	ポーランド	5.404	+44	+24	+11	▲23	▲5	▲43	+37	+18	+16	▲12	▲1
	カナダ	4.366	+55	▲10	+6	▲8	+19	▲4	+14	+21	▲2	▲3	+1
	メキシコ	9.175	▲40	+76	+9	▲36	▲6	▲37	+65	+5	+51	+13	+28
	ニュージーランド	5.827	+20	+2	+5	▲12	+10	▲7	▲6	+3	+4	▲1	+0
	オーストラリア	5.659	+56	▲16	▲8	▲18	+15	▲6	+13	+29	+3	▲0	+1
	韓国	5.170	+96	▲6	+0	▲12	▲18	▲21	+21	▲20	▲11	+2	▲2
シンガポール	3.370	+76	▲12	▲8	▲1	+14	+15	+9	▲8	▲8	▲1	▲3	
タイ	5.509	+148	+0	+13	▲60	+7	▲21	+5	+23	▲15	▲13	+1	
インド	7.807	+100	+31	+13	+3	+17	+8	+19	▲15	+27	+1	+6	
長短スプレッド	日本	+109.6	▲4	▲14	+6	▲4	+8	▲15	▲3	+17	▲26	▲14	+3
	米国	▲2.1	▲35	▲18	▲10	▲9	+1	▲12	+16	+16	▲11	+1	▲3
	イギリス	▲9.5	▲10	▲4	▲1	▲1	▲8	+2	+8	+8	▲12	+2	+0
	ドイツ	+57.9	▲50	▲3	▲1	▲25	+6	▲4	+1	+9	+6	▲7	▲3
	スイス	+67.3	▲37	▲10	+0	▲8	+16	▲9	+14	+14	▲16	▲8	▲6
	スウェーデン	+83.1	▲29	▲11	+1	▲22	▲12	+5	+7	+14	▲2	▲7	▲2
	ポーランド	+84.3	+76	+11	▲1	▲6	+30	▲22	+22	+3	+13	▲4	▲0
	カナダ	+13.2	▲86	▲23	▲8	▲16	+19	▲14	+10	+6	▲7	▲4	+1
	メキシコ	+153.6	+131	+46	+6	+6	+22	▲18	+43	+24	+18	+13	+20
	ニュージーランド	▲55.4	▲21	▲9	▲1	#VALUE!	#VALUE!	▲19	▲16	▲17	▲2	+4	▲6
	オーストラリア	▲3.7	+0	▲11	▲9	▲13	+11	▲5	+5	▲1	▲2	▲1	▲0
	韓国	+39.0	▲12	+2	▲7	▲10	▲6	▲14	+16	▲13	+8	▲3	+2
シンガポール	+59.0	+1	+16	+2	▲3	+7	+6	▲28	+8	+14	+12	▲5	
タイ	+58.2	▲41	▲29	+10	▲55	+11	▲14	▲17	+14	▲31	▲5	+1	
インド	+93.7	+8	▲11	▲2	▲4	▲47	+2	+33	+18	▲4	#VALUE!	#VALUE!	

(注) 「変化幅」は、直近値までの変化幅。プラスは金利の上昇を示す。
「過去の動き」は当該期間の変化幅(例：4週間=4週間前の週間変化幅、6カ月前=6カ月前の月間変化幅)を示す。
直近値の単位は%、ただし長短スプレッドはbp。直近値以外の単位はbp。
網掛け太字は当該期間で最も低下幅の大きい(上昇幅の低い)金利、太斜字は最も上昇幅の大きい(低下幅の低い)金利を示す。

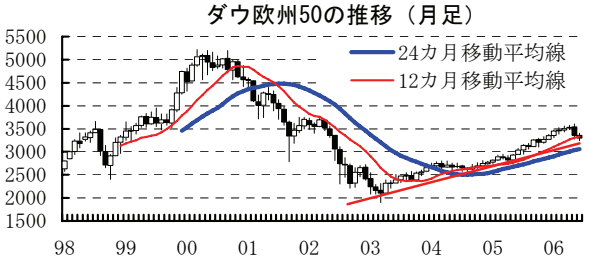
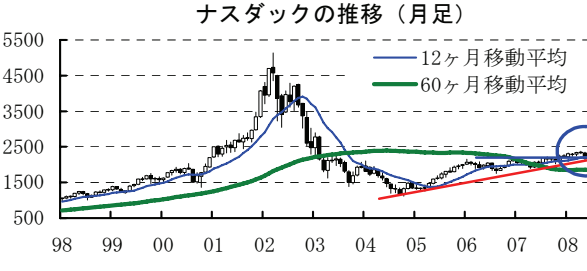
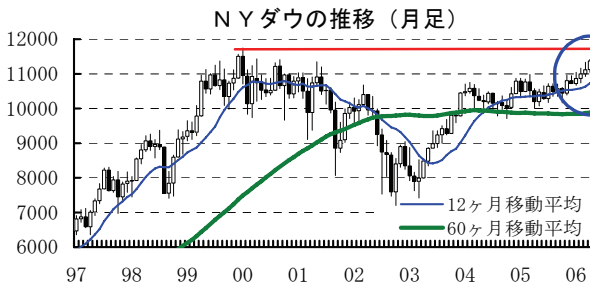
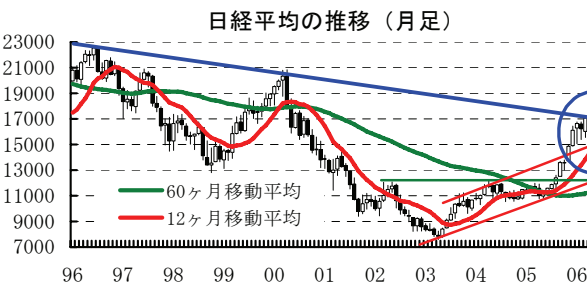
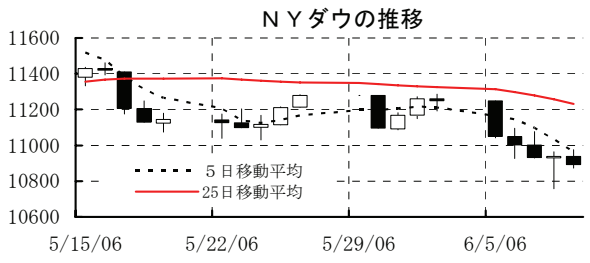
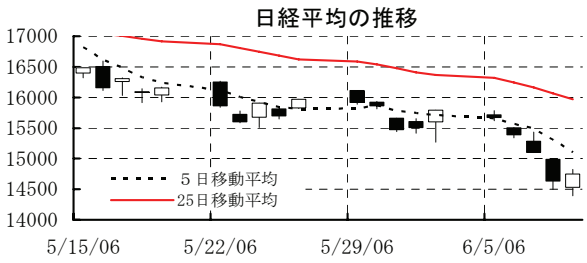


本資料は情報提供を目的として作成されたものであり、投資勧誘を目的としたものではありません。作成時点で、第一生命経済研究所経済調査部が信ずるに足ると判断した情報に基づき作成していますが、その正確性、完全性に対する責任は負いません。見直しは予告なく変更されることがあります。また、記載された内容は、第一生命ないしはその関連会社の投資方針と常に整合的であるとは限りません。

[株式市場]

		直近値	直近までの変化率			過去の動き							
			1年前～ 1月前～ 前週末～			月間					週間		
			1年前～	1月前～	前週末～	6カ月前	5カ月前	4カ月前	3カ月前	2カ月前	1カ月前	3週間前	2週間前
日本	日経平均	14750.84	+32.2	▲14.2	▲6.6	+8.3	+3.3	▲2.7	+5.3	▲0.9	▲8.5	▲1.1	▲1.1
	TOPIX	1498.68	+31.6	▲14.2	▲6.7	+7.4	+3.7	▲2.9	+4.1	▲0.7	▲8.0	▲1.5	▲0.5
	日経店頭	2232.87	+15.6	▲14.7	▲3.9	+13.1	+3.9	▲7.0	+2.2	▲1.9	▲9.2	▲2.0	▲4.5
米国	N Yダウ	10891.92	+3.7	▲6.4	▲3.2	▲0.8	+1.4	+1.2	+1.1	+2.3	▲1.7	+1.2	▲0.3
	S P500	1252.30	+4.3	▲5.5	▲2.8	▲0.1	+2.5	+0.0	+1.1	+1.2	▲3.1	+1.0	+0.6
	ナスダック	2135.06	+2.8	▲8.7	▲3.8	▲1.2	+4.6	▲1.1	+2.6	▲0.7	▲6.2	+0.8	+0.4
	フィテ ^ル ファイ ^半 導 ^体	444.16	+1.3	▲14.6	▲6.4	▲0.4	+12.4	▲3.0	▲4.5	+3.5	▲10.1	▲4.7	+1.7
イギリス	F T100	5655.20	+12.9	▲7.4	▲1.9	+3.6	+2.5	+0.5	+3.0	+1.0	▲5.0	+2.4	▲0.5
ドイツ	D A X	5464.08	+19.8	▲11.0	▲3.9	+4.1	+4.9	+2.1	+3.0	+0.7	▲5.3	+2.0	▲1.8
欧州	ダウ欧州50	3295.93	+10.2	▲8.3	▲2.3	+2.6	+2.9	+0.7	+1.1	+0.8	▲5.0	+1.3	▲0.8
スウェーデン	ストックホルムOMX	917.50	+15.5	▲13.0	▲3.9	+5.4	+0.2	+3.4	+6.5	▲2.2	▲8.6	+2.2	▲1.9
ポーランド	ワルシャワWIG	38758.30	+40.8	▲13.8	▲5.3	+4.9	+6.3	+2.6	+3.5	+9.4	▲9.9	▲5.2	+1.2
ロシア	R T	1362.51	+102.2	▲22.8	▲11.3	+8.5	+16.9	+10.4	▲1.3	+15.5	▲11.8	+3.1	+2.7
メキシコ	ボルサ	17748.74	+34.2	▲18.7	▲8.6	+5.8	+6.2	▲1.1	+3.0	+7.1	▲9.5	▲3.0	▲0.8
ブラジル	ボバスバ	35074.63	+43.3	▲16.4	▲7.6	+4.8	+14.7	+0.6	▲1.7	+6.4	▲9.5	+2.4	▲1.8
アルゼンチン	メルバル	1584.39	+9.2	▲16.3	▲6.4	▲0.7	+16.2	▲4.5	+5.0	+6.0	▲13.4	+1.4	+0.9
N Z	ニュージーランドSX50	3618.00	+17.0	▲2.6	▲0.6	+1.6	▲0.6	+1.4	+9.0	+2.5	▲4.8	▲2.2	+1.1
オーストラリア	A S 200	4966.00	+17.8	▲6.8	▲2.2	+2.8	+3.5	▲0.2	+4.2	+2.5	▲4.9	▲0.9	+0.5
香港	ハンセン	15628.69	+12.5	▲8.8	▲1.8	▲0.4	+5.9	+1.0	▲0.7	+5.4	▲4.8	▲2.6	+0.1
韓国	総合	1235.65	+25.1	▲14.8	▲5.6	+6.3	+1.5	▲2.0	▲0.9	+4.4	▲7.2	▲3.6	▲1.0
台湾	加権	6444.63	+4.9	▲12.8	▲7.4	+5.6	▲0.2	+0.5	+0.8	+8.4	▲4.5	▲2.8	+1.2
シンガポール	S T	2337.44	+6.3	▲11.1	▲3.4	+2.0	+2.8	+2.9	+2.1	+3.1	▲8.7	▲2.0	▲1.0
タイ	S E T	670.41	▲1.0	▲14.6	▲7.2	+6.9	+6.9	▲1.9	+2.4	+0.3	▲7.7	▲3.9	+0.7
インド	ムンバ ^イ SENSEX30	9810.46	+43.6	▲21.6	▲6.1	+6.9	+5.6	+6.4	+6.9	+5.1	▲12.3	▲1.2	▲3.3
中国	上海A	1630.78	+37.3	+1.5	▲7.0	+5.7	+8.0	+3.9	▲0.7	+11.0	+14.1	▲2.7	+3.5
サウジアラビア	サウジ ^証 取株 ^価	11692.44	▲10.0	+10.3	+0.7	+2.5	+12.5	+3.7	▲12.5	▲23.5	▲14.1	▲6.0	+11.8
クウェート	クウェート総合	10340.2	+19.8	+5.8	+4.2	▲3.8	+3.8	▲2.6	▲14.3	+3.4	▲3.1	+2.5	+3.0
U A E	ドバイ金融市場	470.08	▲48.3	▲6.6	▲3.1	▲8.9	▲7.1	▲14.1	▲14.2	▲18.3	▲15.6	▲2.0	+2.5

(注) 「変化率」は、直近値までの変化率。プラスは株価の上昇を示す。
 「過去の動き」は当該期間の変化率(例: 4週間前=4週間前の週間変化率、6カ月前=6カ月前の月間変化率)を示す。
 直近値以外の単位は%。
 網掛け太字は当該期間で最も上昇率の大きい(下落率の低い)株値、太斜字は最も下落率の大きい(上昇率の低い)株値を示す。

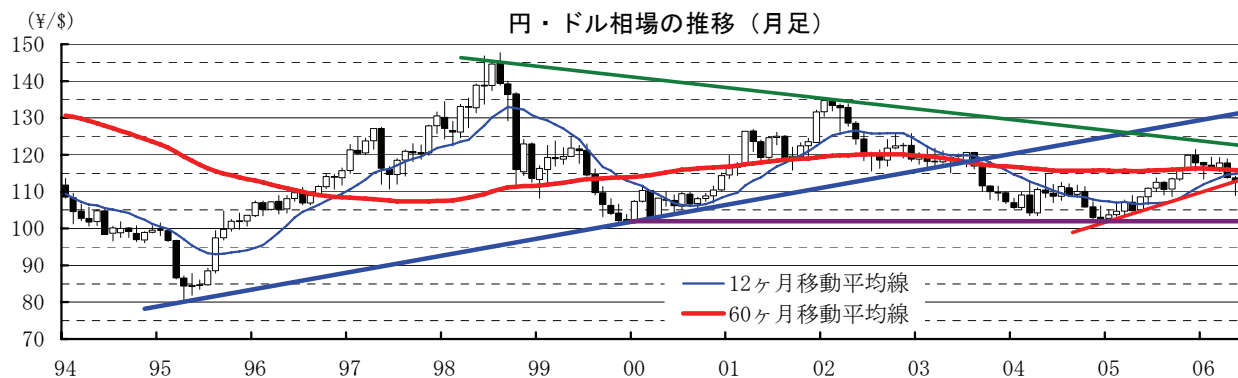
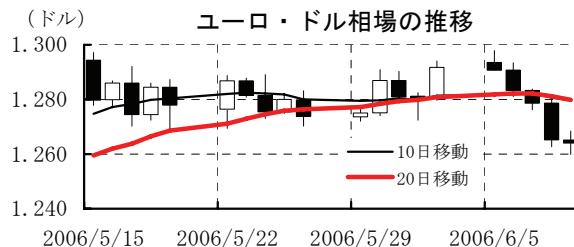
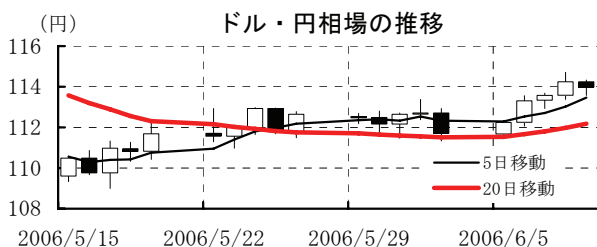


本資料は情報提供を目的として作成されたものであり、投資勧誘を目的としたものではありません。作成時点で、第一生命経済研究所経済調査部が信ずるに足ると判断した情報に基づき作成していますが、その正確性、完全性に対する責任は負いません。見直しは予告なく変更されることがあります。また、記載された内容は、第一生命ないしはその関連会社の投資方針と常に整合的であるとは限りません。

[為替]

	直近値	直近までの変化率			過去の動き							
		1年前～	1月前～	前週末～	月間					週間		
					6カ月前	5カ月前	4カ月前	3カ月前	2カ月前	1カ月前	3週間	2週間
日本円	113.97	▲6.1	▲2.6	▲2.0	▲1.7	+0.5	+1.2	▲1.7	+3.4	+1.0	▲0.9	+0.8
ユーロ	1,263.9	+3.3	▲0.9	▲2.2	+0.5	+2.6	▲1.9	+1.7	+4.3	+1.4	▲0.3	+1.4
イギリスポンド	1,840.4	+1.1	▲1.4	▲2.2	▲0.4	+3.3	▲1.4	▲0.9	+5.1	+2.4	▲1.1	+1.2
スイスフラン	1,231.0	+1.9	▲0.9	▲1.9	+0.1	+2.7	▲2.6	+0.6	+5.0	+1.6	▲0.8	+1.4
スウェーデンクローナ	7,293.1	+3.0	+0.1	▲2.2	+1.7	+4.4	▲4.3	+1.5	+5.7	+0.5	+0.0	+2.4
ポーランドズロチ	3,142.1	+4.8	▲4.2	▲3.1	+2.2	+3.0	▲0.8	▲2.0	+5.4	▲0.2	+0.8	+0.6
ロシアルーブル	27,020	+5.0	+0.1	▲1.0	+0.2	+2.3	+0.2	+1.2	+1.9	+0.4	+0.0	+1.1
カナダドル	1,106.3	+12.0	▲0.6	▲0.5	+0.3	+2.0	+0.2	▲2.8	+4.4	+1.4	+1.1	+0.4
メキシコペソ	11,394	▲4.7	▲4.8	▲0.8	▲0.7	+1.7	▲0.4	▲3.7	▲1.7	▲0.5	+0.7	▲1.7
ブラジルレアル	2,259	+9.5	▲9.7	+0.8	▲6.0	+5.3	+4.0	▲1.9	+3.6	▲7.4	▲1.5	▲1.6
アルゼンチンペソ	3,083	▲6.5	▲1.4	▲0.1	▲2.2	▲1.2	▲0.1	▲0.3	+1.1	▲1.2	▲0.9	+0.2
NZドル	0.634	▲11.1	+0.5	+0.5	▲2.7	+0.7	▲3.9	▲7.0	+3.7	▲0.7	+2.3	▲0.6
オーストラリアドル	0,748.4	▲2.5	▲3.3	▲0.5	▲0.7	+3.5	▲2.1	▲3.5	+6.0	▲1.0	▲0.1	▲0.7
韓国ウォン	954.50	+4.9	▲2.4	▲0.7	+2.3	+4.5	▲0.7	▲0.1	+2.9	▲0.2	+0.1	▲0.3
台湾ドル	32,439	▲3.6	▲3.0	▲1.2	+2.1	+2.6	▲1.5	▲0.0	+1.7	▲0.4	▲0.3	▲0.1
シンガポールドル	1,593.9	+3.2	▲1.7	▲1.3	+1.7	+2.5	▲0.0	+0.4	+2.1	+0.1	+0.3	+0.4
タイバツ	38.40	+5.5	▲2.0	▲0.7	+0.5	+5.1	▲0.4	+0.5	+3.5	▲2.4	▲0.8	+0.7
インドネシアルピア	939.5	+2.4	▲7.5	▲1.5	+1.9	+4.7	▲0.1	+3.3	+3.1	▲5.4	▲0.7	+0.0
インドルピー	45.96	▲5.7	▲2.5	▲0.1	+1.9	+2.1	▲0.6	▲0.5	▲0.6	▲2.2	▲0.7	▲0.0
中国人民幣元	8,011	+3.20	▲0.09	+0.15	+0.12	+0.11	+0.26	+0.29	+0.04	▲0.14	▲0.04	+0.02

(注) 為替レートは全て対ドルレート。ただし、ユーロ、豪ドル、NZドルは当該通貨から見たドル建て。
 「変化率」は、直近値までの変化率。すべてプラスは当該通貨の増価を示す。
 「過去の動き」は当該期間の変化率(例：4週間=4週間前の週間変化率、6カ月前=6カ月前の月間変化率)を示す。
 直近値以外の単位は%。
 網掛け太字は当該期間で最も上昇率の大きい(下落率の低い)通貨、太斜字は最も下落率の大きい(上昇率の低い)通貨を示す。



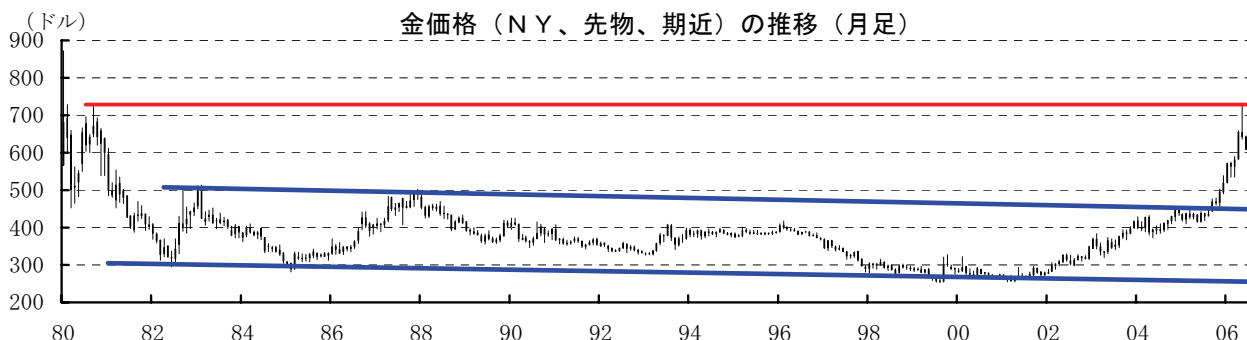
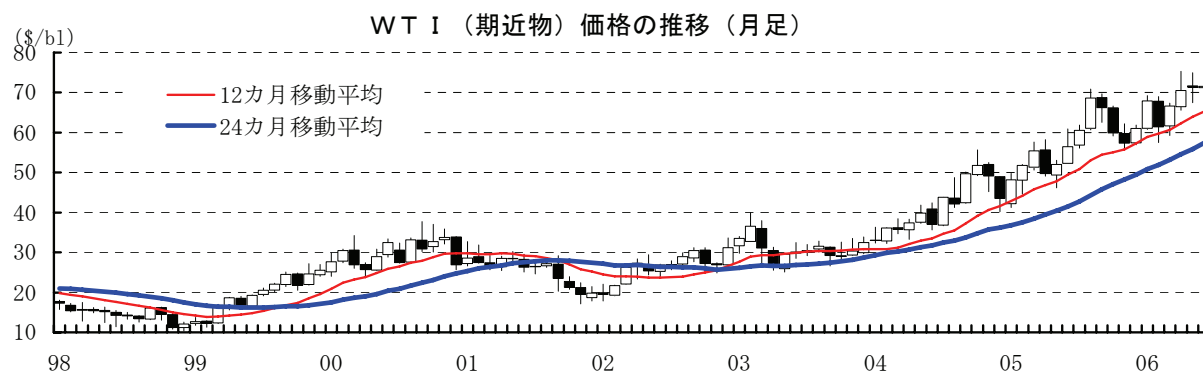
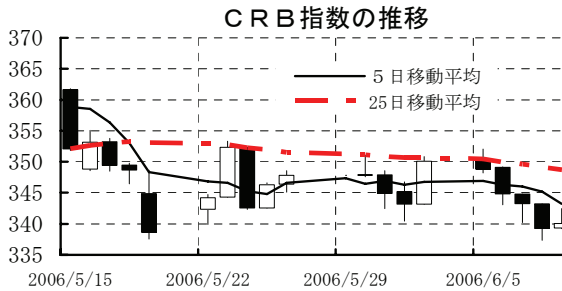
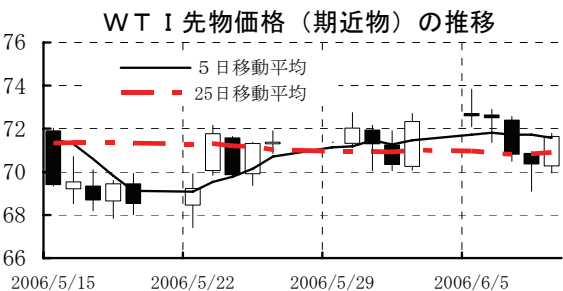
本資料は情報提供を目的として作成されたものであり、投資勧誘を目的としたものではありません。作成時点で、第一生命経済研究所経済調査部が信ずるに足ると判断した情報に基づき作成していますが、その正確性、完全性に対する責任は負いません。見直しは予告なく変更されることがあります。また、記載された内容は、第一生命ないしはその関連会社の投資方針と常に整合的であるとは限りません。

[商品]

	直近値	直近までの変化率			過去の動き							
		1年前～	1月前～	前週末～	月間					週間		
					6カ月前	5カ月前	4カ月前	3カ月前	2カ月前	1カ月前	3週前	2週前
WT I	71.63	+32.0	+1.3	▲1.0	+6.5	+11.3	▲9.6	+8.5	+5.8	+1.1	+4.1	+1.3
北海ブレント	70.48	+31.0	▲0.8	▲0.8	+7.1	+11.9	▲6.4	+6.7	+9.3	▲2.2	+2.8	+0.6
ドバイ	65.79	+33.5	+0.5	+0.5	+5.4	+12.3	▲4.6	+5.7	+9.5	▲1.1	+2.9	▲0.1
OPECバスケット	65.43	+30.3	+1.4	+0.9	+4.1	+16.8	▲7.3	+8.3	+8.2	▲1.1	+0.8	+1.5
金 (NY)	608.2	+43.4	▲13.3	▲4.3	+4.9	+10.0	▲1.2	+3.2	+12.5	▲1.8	▲1.0	▲2.4
銅 (NY)	337.30	+110.5	▲8.7	▲8.0	+4.2	+3.4	▲2.0	+13.6	+34.1	+11.4	+6.8	▲5.9
アルミ (NY)	112.50	+40.4	▲19.4	▲6.3	+6.8	+9.9	▲2.2	▲1.1	+12.7	▲4.5	+3.1	▲6.5
鉛 (LDN)	1010	+4.7	▲21.1	▲1.9	+0.8	+25.8	▲10.6	+0.3	+2.1	▲11.5	▲3.5	▲7.2
亜鉛 (LDN)	3320	+156.6	▲4.3	▲7.5	+11.3	+20.8	+2.3	+12.1	+20.0	+15.6	+16.7	▲4.8
ニッケル (LDN)	19850	+23.5	▲0.5	▲7.2	+5.5	+12.8	▲1.8	+2.0	+26.4	+13.6	+12.2	▲7.0
スズ (LDN)	7975	+5.8	▲15.4	▲2.4	+5.7	+20.8	▲1.3	+5.2	+16.0	▲12.2	+2.5	▲1.5
銀 (NY、現物)	11.21	+54.1	▲22.7	▲7.9	+7.0	+11.6	▲1.0	+18.2	+19.2	▲8.6	+1.4	▲4.6
プラチナ (NY、現物)	1193	+36.6	▲3.5	▲4.2	▲0.6	+11.4	▲2.8	▲1.1	+8.5	+8.0	▲0.8	▲3.9
小麦 (シカゴ)	372.50	+18.5	▲0.8	▲7.7	+11.6	+1.2	+7.9	▲6.1	▲0.4	+13.6	▲0.2	▲2.8
大豆 (シカゴ)	176.60	▲17.1	▲1.6	▲4.7	+14.8	▲6.2	▲5.8	+0.2	▲1.0	▲0.3	▲0.1	+7.0
コーン (シカゴ)	242.00	+12.3	+5.9	▲6.7	+15.1	+1.4	+4.2	+3.5	+1.0	+5.5	+0.5	+2.2
CRB	340.09	+11.8	▲4.2	▲2.8	+5.6	+5.1	▲7.0	+2.7	+5.0	▲1.4	+2.7	+0.6
JOC	126.74	+17.0	▲0.1	+1.0	+1.4	+3.7	▲2.0	+1.1	+3.5	+1.5	▲0.3	▲1.0
日経商品指数 (17種)	130.25	+22.5	▲0.7	+0.2	+2.3	+4.8	+0.0	+2.5	+3.5	▲0.1	▲0.2	▲0.4
日経商品指数 (国際)	134.48	+33.4	▲2.1	▲0.8	+6.2	+10.0	▲2.3	+6.2	+7.4	+0.6	+0.8	▲1.2

(注) 「変化率」は、直近値までの変化率。プラスは商品価格の上昇を示す。
 「過去の動き」は当該期間の変化率 (例：4週前=4週間前の週間変化率、6カ月前=6カ月前の月間変化率) を示す。
 直近値以外の単位は%。

OPECバスケット、日経商品指数 (国際) は木曜日、日経商品指数 (17種) は水曜日の値。
 網掛け太字は当該期間で最も上昇率の大きい (下落率の低い) 商品、太斜字は最も下落率の大きい (上昇率の低い) 商品を示す。



本資料は情報提供を目的として作成されたものであり、投資勧誘を目的としたものではありません。作成時点で、第一生命経済研究所経済調査部が信ずるに足ると判断した情報に基づき作成していますが、その正確性、完全性に対する責任は負いません。見直しは予告なく変更されることがあります。また、記載された内容は、第一生命ないしはその関連会社の投資方針と常に整合的であるとは限りません。