

Market Watching

市場レポート

テーマ: Weekly Market Report (2006年5月8日～)
～FOMC後は統計毎に一喜一憂の展開か～

発表日: 2006年5月8日 (月)

第一生命経済研究所 経済調査部
担当 鷹峰 義清 (03-5221-4521)

今週のスケジュール

今週の経済指標・イベント・注目材料

発表日	国	指標・イベント	注目度	コンセンサス	レンジ	前回	備考
5月8日(月)	日本	—					
	欧州	独製造業受注(3月)	★	+0.7%	0.0～+2.0%	未発表	前月比
	米国	—					
5月9日(火)	日本	10年債入札					
	欧州	独鉱工業生産(3月)	★	+0.4%	▲0.5～+1.2%	+1.0%	前月比
	米国	3年債入札	★★		210	210	発行額・億ドル
5月10日(水)	日本	景気動向指数(3月)・先行DI 一致DI		60.0 11.1	50.0～70.0 11.1～11.1	90.9 50.0	
	欧州	独貿易収支(3月)		+133	+110～+160	+131	億ユーロ
		英インフレーションレポート	★				
	米国	財政収支(4月)		+950	+600～+1250	+577	億ドル
		FOMC	★★★	+25bp	+25bp	+25bp	F F金利変更幅
5月11日(木)	日本	マネーサプライ(4月)・M2+CD	★★	+1.6%	+1.5～+1.7%	+1.5%	前年比
	欧州	欧実質GDP(1～3月期)	★	+0.6%	+0.4～+0.8%	+0.3%	前期比
		独実質GDP(1～3月期)	★★	+0.6%	+0.2～+0.7%	0.0%	前期比
		英鉱工業生産(3月)		+0.2%	0.0～+0.5%	▲0.3%	前月比
	米国	小売売上高(4月)	★★	+0.7%	+0.3～+1.1%	+0.6%	前月比
		同除自動車(4月)	★★★	+0.9%	+0.3～+1.4%	+0.4%	前月比
		企業在庫(3月)		+0.5%	+0.2～+0.6%	0.0%	前月比
5月12日(金)	日本	—					
	欧州	—					
	米国	貿易収支(3月)	★	▲669	▲700～▲640	▲657	億ドル
		輸入物価(4月)	★	+1.2%	0.0～+2.1%	▲0.4%	前月比
		ミシガン大学消費者センチメント(5月速報)	★★★	86.5	83.0～90.0	87.4	
5月13日(土)		—					
5月14日(日)		—					

(注) 市場コンセンサス、予測レンジは各種ベンダー調査に基づく
注目度は筆者

【債券市場】: 図表は3～4ページ

先週は、金利は米国やユーロ圏で上昇した一方、GWで取引日の少なかった日本は円高を受けて小幅低下した。米金利は、ISMなど経済統計に一喜一憂する展開となった。雇用統計は予想より弱めだったことから週末は金利は低下したものの、週初に上げが大きかったことから前週末水準を上回って越週した。

今週は、FOMCが控えており、+25bpの利上げ継続が見込まれている。注目されるのは声明文だが、今後発表される経済指標を吟味して利上げの有無を決めるといった趣旨になる公算が大きい。ということで、米金利は週後半から始まる4月分を中心とした月次経済指標で金融政策に対する思惑が動き、上下に大きくぶれるような落ち着いた展開になると予想される。日本金利は、足元の日本景気の動向と日銀の金融政策に対する見方が金利上昇要因となる一方、為替市場での円高への動きが日本の利上げ抑制要因になるとの思惑から金利低下要因となっている。為替相場の動向は、米金融政策に対する見方と密接に絡んでくるため、米利上げ継続観測が高まるようなら日本の金利も上昇、逆に米指標が弱含むなどして米利上げ打ち止め期待が高まるような場合には円高進展から日本の金利は頭を抑えられる格好となろう。ただし、10年債利回り1.8%台前半は困難か。

本資料は情報提供を目的として作成されたものであり、投資勧誘を目的としたものではありません。作成時点で、第一生命経済研究所経済調査部が信ずるに足ると判断した情報に基づき作成していますが、その正確性、完全性に対する責任は負いません。見直しは予告なく変更されることがあります。また、記載された内容は、第一生命ないしはその関連会社の投資方針と常に整合的であるとは限りません。

【株式市場】：図表は5ページ

先週は、株は豪州など一部資源国を除き上昇。米国株は、決算発表が続く中個別中心の展開となったが、小売企業の好決算などもあって全体的に押し上げられる形となった。また、週末の雇用統計で利上げ打ち止め期待がやや高まったことも、株式市場にはプラスに働いた。

今週は、米国ではFOMC後の金融政策に対する思惑が焦点。一方、日本では為替相場動向が株式市場を大きく左右しよう。GW中に円高が進展しており、今週のFOMC後の展開次第では更なる円高進展リスクもある。企業の想定レートは110円程度にあるが（日銀短観などより）、実際の為替レートも徐々にこの水準に近づきつつある。想定レートを超えてくると、輸出企業など中心に行動計画パターンに変化を及ぼす可能性も高まる。何よりも、06年度（07年3月決算）の収益見通しが大きく変わってくる可能性が出てくるため、株価も早めに業績を織り込むことが難しくなってくる。今週は軟調な推移を予想。

【為替市場】：図表は6ページ

先週は、ドルがほぼ全面安。週前半は、前週末水準近辺で比較的落ち着いた推移が続いた。しかし、後半に入ると、ECBのトリシェ総裁発言でECBの利上げ継続期待が再確認されたことからユーロが上昇したほか、週末の米雇用統計で、6月FOMCでの利上げ一服期待が高まり、ドルが全面安となった。

今週は、FOMCが注目材料だが、その後の政策運営はその後の経済指標で決まってくることがより強調されると見込まれる。今週は小売統計などが発表されるが、前週末に利上げ一服期待が高まった分、こうした楽観的な見方は剥落しやすいか。すなわちややドル高を予想。

【商品市場】：図表は7ページ

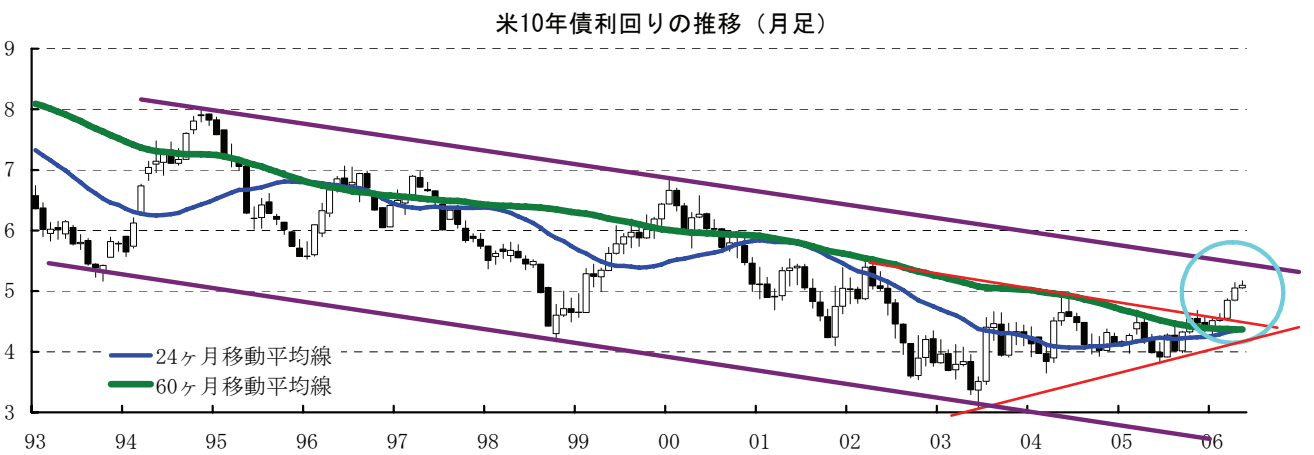
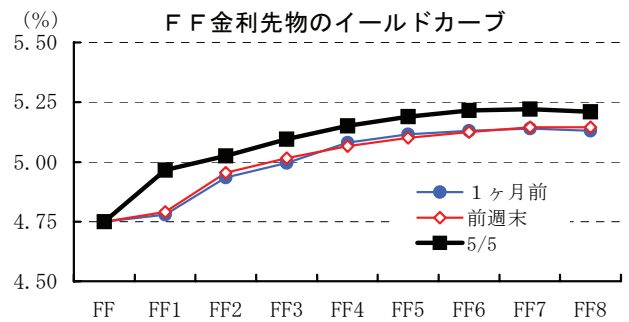
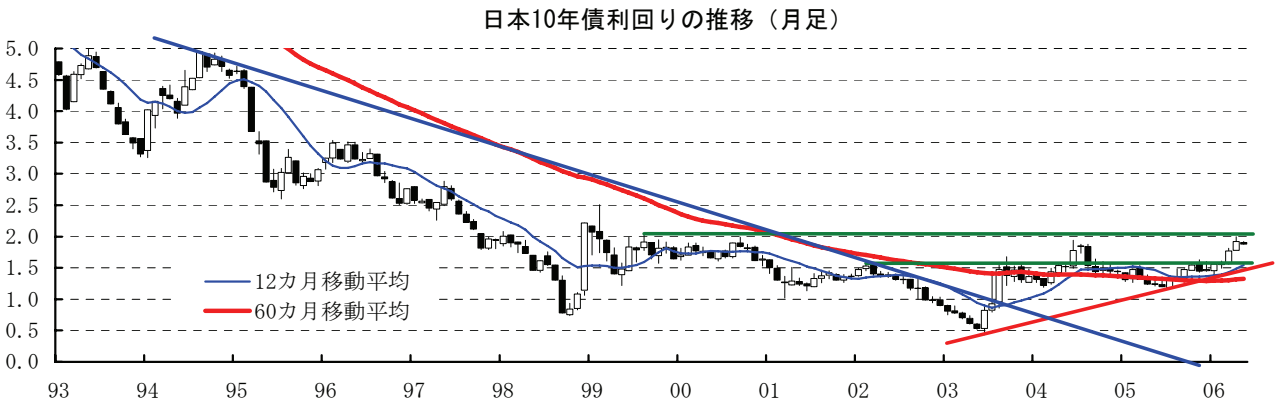
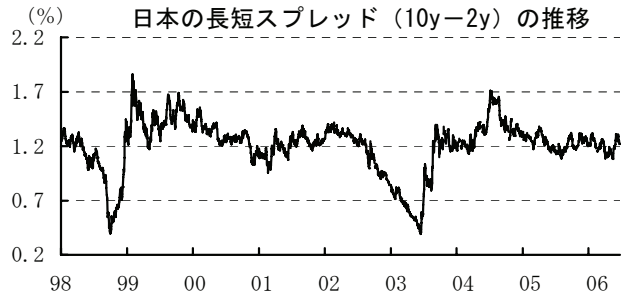
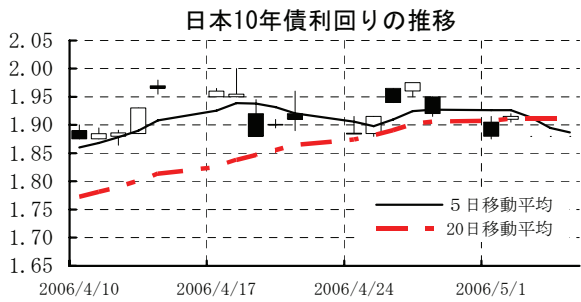
先週は、前週に続き原油が下落した一方で、非鉄は銅などが堅調さを保った。原油は、5営業日中3営業日で上昇したものの、米ガソリン在庫の増加を受けての下げが大きく、前週末水準を下回って越週した。

今週は、原油価格の下落には歯止めがかかる見通し。ガソリン在庫は増加したものの、足元のガソリン在庫率が超低水準にとどまっていることを勘案すれば、需給は以前逼迫気味。イラン問題などもあり、原油価格の下落余地は小さい。

[債券市場]

	直近値	直近までの変化率			過去の動き								
		1年前～	1月前～	前週末～	月間					週間			
					6カ月前	5カ月前	4カ月前	3カ月前	2カ月前	1カ月前	3週間	2週間	
2年	日本	0.660	+58	+2	▲2	▲6	+6	+1	+18	+22	▲1	▲5	+4
	米国	4.925	+138	+13	+7	+3	▲1	+12	+16	+14	+4	▲5	▲4
	イギリス	4.732	+25	+31	+0	▲2	▲12	+13	+2	+13	+16	▲3	+11
	ドイツ	3.394	+117	+8	+2	+13	+10	+9	+7	+27	+9	▲1	+6
	スイス	1.923	+92	+17	+7	+14	▲11	+4	+15	+12	+8	+2	+9
	スウェーデン	2.995	+77	+1	▲1	+18	+13	+30	▲13	+21	+7	▲5	+6
	ポーランド	4.418	▲92	+8	+1	+9	▲18	▲35	▲21	+15	+15	▲4	+11
	カナダ	4.135	+109	+10	+0	+14	+8	+0	+10	+4	+14	▲4	+6
	メキシコ	7.327	▲264	▲32	▲3	▲25	▲42	▲28	▲19	+22	▲19	▲22	▲13
	ニュージーランド*	6.213	▲0	+16	▲1	N.A.	N.A.	▲19	+12	+10	+20	▲3	+12
	オーストラリア	5.703	+52	+31	+9	▲7	▲5	+4	▲1	+7	+29	+0	+4
	韓国	5.010	+120	+9	+12	+21	▲2	▲11	▲7	+5	▲6	▲9	▲3
	シンガポール	3.050	+98	▲11	▲1	+24	+2	+7	+9	+37	▲16	▲11	+0
	タイ	4.647	+177	▲10	▲10	▲23	▲6	▲4	▲6	+21	+9	▲9	▲4
インド	6.447	+33	▲16	+3	+3	+7	+64	+5	▲14	▲32	▲12	+7	
10年	日本	1.915	+69	+8	▲0	▲10	+2	+9	+2	+19	+15	▲6	+1
	米国	5.100	+95	+26	+5	▲7	▲9	+12	+4	+30	+20	▲4	+4
	イギリス	4.684	+16	+29	+5	▲10	▲13	+5	+4	+21	+24	+1	+8
	ドイツ	4.002	+60	+15	+5	+6	▲15	+16	+2	+28	+18	▲0	▲0
	スイス	2.725	+67	+18	+2	+6	▲19	+20	+6	+25	+22	+7	+7
	スウェーデン	3.924	+47	+17	+4	+10	▲8	+18	▲8	+28	+21	+0	+2
	ポーランド	5.108	▲35	+9	▲6	+2	▲23	▲5	▲43	+37	+18	▲2	+14
	カナダ	4.455	+32	+14	▲1	▲11	▲8	+19	▲4	+14	+21	+1	+1
	メキシコ	8.447	▲203	▲18	▲10	▲32	▲36	▲6	▲37	+65	+5	▲17	▲9
	ニュージーランド*	5.811	▲1	+11	+9	▲11	▲12	+10	▲7	▲6	+3	+8	▲12
	オーストラリア	5.790	+48	+34	+9	▲10	▲18	+15	▲6	+13	+29	+4	+4
	韓国	5.263	+72	▲24	+1	+21	▲12	▲18	▲21	+21	▲20	▲16	▲18
	シンガポール	3.520	+66	▲5	+1	+19	▲1	+14	+15	+9	▲8	▲15	+1
	タイ	5.528	+120	+6	▲1	▲52	▲60	+7	▲21	+5	+23	▲4	▲14
インド	7.531	+30	▲2	+13	▲2	+3	+17	+8	+19	▲15	▲20	▲2	
長短スプレッド	日本	+125.5	+11	+6	+1	▲4	▲4	+8	▲15	▲3	+17	▲1	▲3
	米国	+17.5	▲44	+13	▲2	▲10	▲9	+1	▲12	+16	+16	+1	+8
	イギリス	▲4.8	▲9	▲2	+5	▲9	▲1	▲8	+2	+8	+8	+4	▲3
	ドイツ	+60.8	▲56	+7	+4	▲7	▲25	+6	▲4	+1	+9	+0	▲7
	スイス	+80.2	▲26	+1	▲6	▲8	▲8	+16	▲9	+14	+14	+5	▲2
	スウェーデン	+92.9	▲30	+16	+5	▲8	▲22	▲12	+5	+7	+14	+5	▲4
	ポーランド	+69.0	+57	+1	▲8	▲7	▲6	+30	▲22	+22	+3	+2	+3
	カナダ	+32.0	▲77	+4	▲1	▲25	▲16	+19	▲14	+10	+6	+5	▲5
	メキシコ	+112.1	+60	+14	▲7	▲7	+6	+22	▲18	+43	+24	+5	+4
	ニュージーランド*	▲40.2	▲1	▲5	+10	#VALUE!	#VALUE!	+29	▲19	▲16	▲17	+11	▲24
	オーストラリア	+8.7	▲3	+3	+0	▲3	▲13	+11	▲5	+5	▲1	+4	+0
	韓国	+25.3	▲48	▲32	▲11	+0	▲10	▲6	▲14	+16	▲13	▲7	▲15
	シンガポール	+47.0	▲32	+6	+2	▲5	▲3	+7	+6	▲28	+8	▲4	+1
	タイ	+88.1	▲56	+16	+9	▲29	▲55	+11	▲14	▲17	+14	+4	▲10
インド	+108.4	▲3	+14	+10	▲5	▲4	▲47	+2	+33	+18	▲7	▲8	

(注) 「変化幅」は、直近値までの変化幅。プラスは金利の上昇を示す。
「過去の動き」は当該期間の変化幅(例: 4週間=4週間前の週間変化幅、6カ月前=6カ月前の月間変化幅)を示す。
直近値の単位は%、ただし長短スプレッドはbp。直近値以外の単位はbp。
網掛け太字は当該期間で最も低下幅の大きい(上昇幅の低い)金利、太斜字は最も上昇幅の大きい(低下幅の低い)金利を示す。

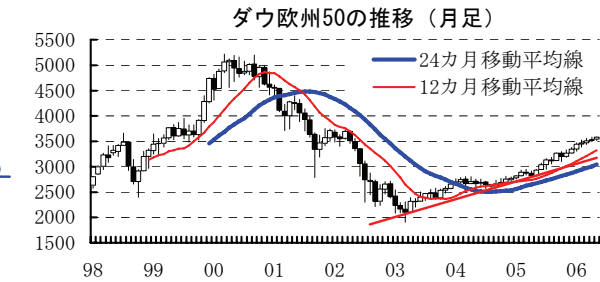
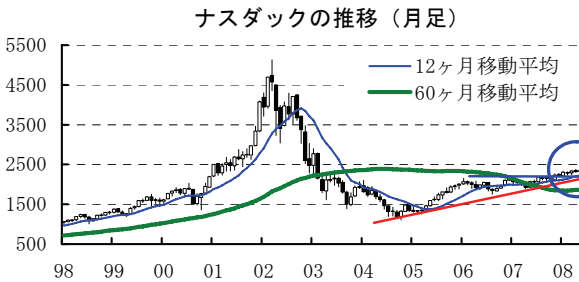
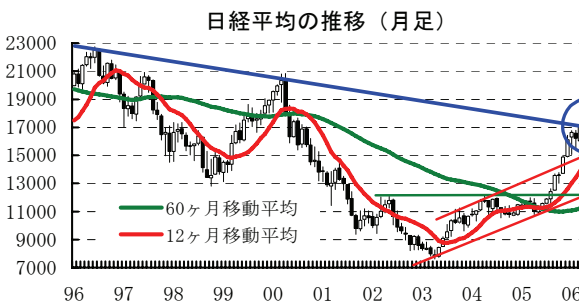
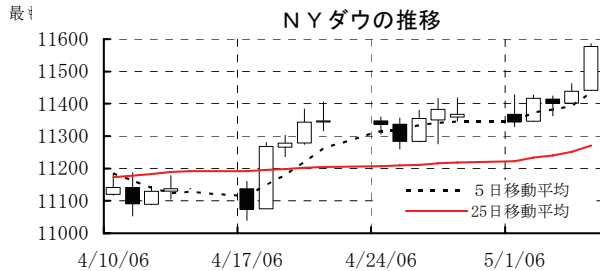
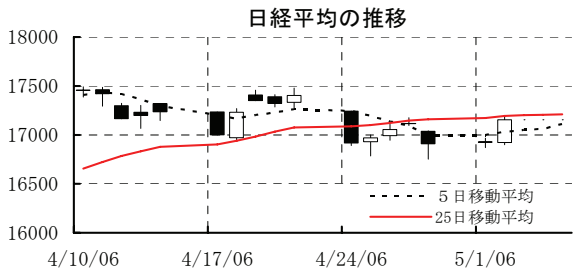


本資料は情報提供を目的として作成されたものであり、投資勧誘を目的としたものではありません。作成時点で、第一生命経済研究所経済調査部が信ずるに足ると判断した情報に基づき作成していますが、その正確性、完全性に対する責任は負いません。見直しは予告なく変更されることがあります。また、記載された内容は、第一生命ないしはその関連会社の投資方針と常に整合的であるとは限りません。

[株式市場]

		直近値	直近までの変化率			過去の動き							
			1年前～	1月前～	前週末～	月間					週間		
						6カ月前	5カ月前	4カ月前	3カ月前	2カ月前	1カ月前	3週間前	2週間前
日本	日経平均	17153.77	+55.9	▲0.5	+1.5	+9.3	+8.3	+3.3	▲2.7	+5.3	▲0.9	+1.0	▲2.9
	TOPIX	1738.18	+53.6	▲0.5	+1.3	+6.3	+7.4	+3.7	▲2.9	+4.1	▲0.7	+0.7	▲2.3
	日経店頭	2606.82	+32.7	+0.3	▲0.6	+6.4	+13.1	+3.9	▲7.0	+2.2	▲1.9	▲3.0	▲0.6
米国	NYダウ	11577.74	+120	+3.0	+1.9	+3.5	▲0.8	+1.4	+1.2	+1.1	+2.3	+1.9	+0.2
	S P500	1325.76	+13.1	+1.1	+1.2	+3.5	▲0.1	+2.5	+0.0	+1.1	+1.2	+1.7	▲0.1
	ナスダック	2342.57	+19.4	▲0.7	+0.9	+5.3	▲1.2	+4.6	▲1.1	+2.6	▲0.7	+0.7	▲0.9
	フィラデルフィア半導体	528.94	+34.1	+2.1	+2.3	+11.3	▲0.4	+12.4	▲3.0	▲4.5	+3.5	+2.1	▲0.3
イギリス	FT100	6091.70	+24.3	+0.8	+1.1	+2.0	+3.6	+2.5	+0.5	+3.0	+1.0	+1.7	▲1.8
ドイツ	DAX	6113.29	+42.2	+1.4	+1.7	+5.4	+4.1	+4.9	+2.1	+3.0	+0.7	+3.0	▲1.4
欧州	ダウ欧州50	3577.11	+24.4	+1.5	+1.2	+2.0	+2.6	+2.9	+0.7	+1.1	+0.8	+1.7	▲1.2
スウェーデン	ストックホルムOMX	1055.45	+39.5	▲1.5	+1.8	+3.2	+5.4	+0.2	+3.4	+6.5	▲2.2	+1.0	▲2.4
ポーランド	ワルシャワWIG	45070.86	+73.5	+10.4	+2.4	+5.9	+4.9	+6.3	+2.6	+3.5	+9.4	+4.7	+0.0
ロシア	RT	1749.52	+160.7	+17.8	+5.6	+10.9	+8.5	+16.9	+10.4	▲1.3	+15.5	+3.8	+2.5
メキシコ	ボルサ	21237.45	+68.3	+6.6	+2.9	+6.8	+5.8	+6.2	▲1.1	+3.0	+7.1	+4.4	+2.3
ブラジル	ボバスバ	41417.27	+62.8	+6.1	+2.6	+5.7	+4.8	+14.7	+0.6	▲1.7	+6.4	+4.4	+1.5
アルゼンチン	メルバル	1894.48	+31.7	+2.5	▲0.7	▲3.4	▲0.7	+16.2	▲4.5	+5.0	+6.0	+3.7	▲0.5
NZ	ニュージーランドSX50	3655.88	+24.1	▲2.8	▲3.7	+0.4	+1.6	▲0.6	+1.4	+9.0	+2.5	▲0.9	+2.6
オーストラリア	AS200	5255.40	+32.8	+0.9	▲0.1	+3.9	+2.8	+3.5	▲0.2	+4.2	+2.5	+1.4	+0.2
香港	ハンセン	17013.93	+21.0	+5.7	+2.1	+3.8	▲0.4	+5.9	+1.0	▲0.7	+5.4	+2.9	▲1.5
韓国	総合	1441.02	+55.1	+3.8	+1.5	+12.0	+6.3	+1.5	▲2.0	▲0.9	+4.4	+1.3	▲2.2
台湾	加権	7370.44	+24.3	+10.6	+2.8	+7.6	+5.6	▲0.2	+0.5	+0.8	+8.4	+1.1	+2.0
シンガポール	ST	2632.42	+22.5	+3.4	+0.8	+3.8	+2.0	+2.8	+2.9	+2.1	+3.1	+2.3	+0.3
タイ	SET	768.22	+13.8	+0.0	▲0.0	▲2.1	+6.9	+6.9	▲1.9	+2.4	+0.3	+2.3	▲0.6
インド	ムンバイSENSEX30	12359.70	+94.3	+5.2	+4.3	+11.4	+6.9	+5.6	+6.4	+6.9	+5.1	+7.1	▲1.5
中国	上海A	1511.71	+24.3	+7.6	+0.0	+0.6	+5.7	+8.0	+3.9	▲0.7	+11.0	+4.2	+1.7

(注) 「変化率」は、直近値までの変化率。プラスは株価の上昇を示す。
 「過去の動き」は当該期間の変化率(例: 4週間前=4週間前の週間変化率、6カ月前=6カ月前の月間変化率)を示す。
 直近値以外の単位は%。

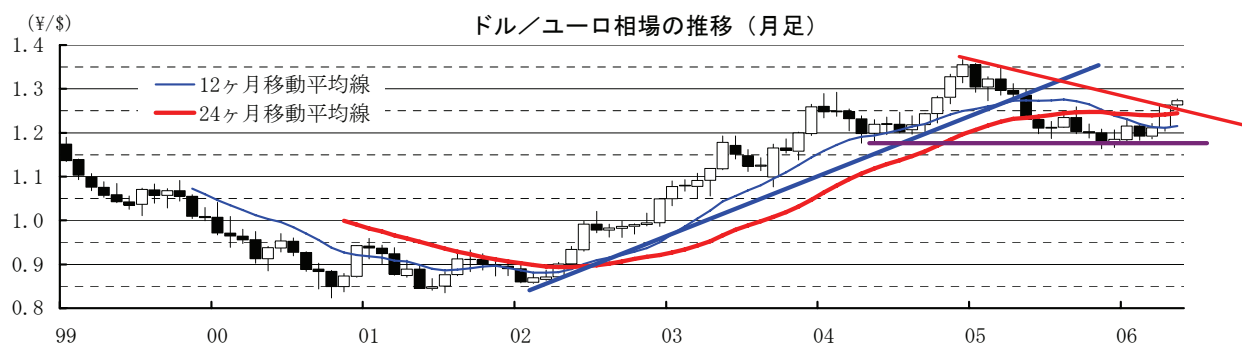
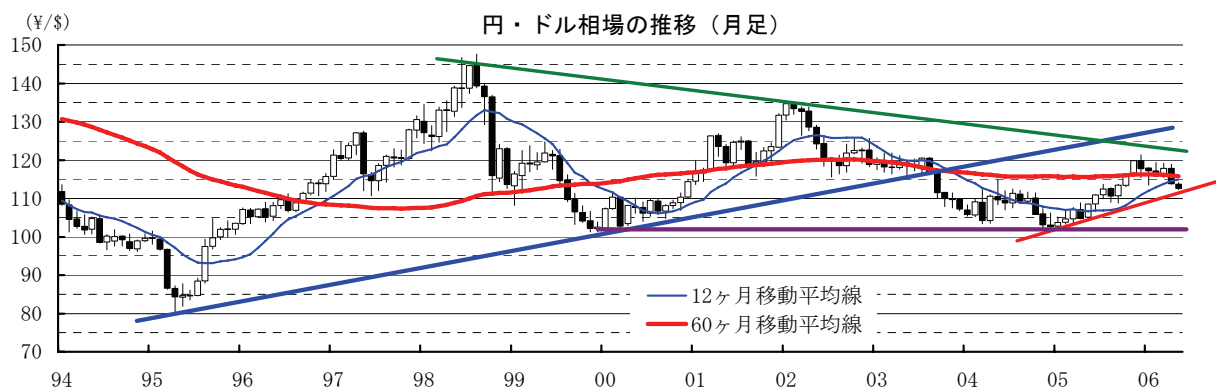
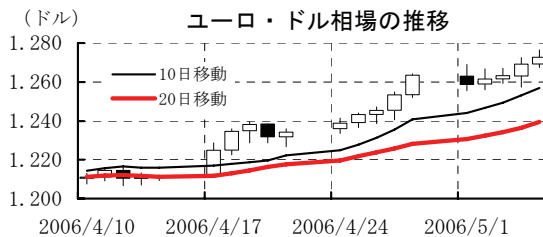
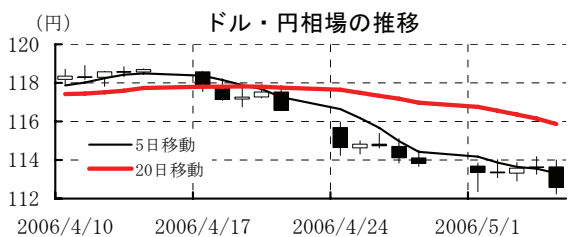


本資料は情報提供を目的として作成されたものであり、投資勧誘を目的としたものではありません。作成時点で、第一生命経済研究所経済調査部が信ずるに足ると判断した情報に基づき作成していますが、その正確性、完全性に対する責任は負いません。見直しは予告なく変更されることがあります。また、記載された内容は、第一生命ないしはその関連会社の投資方針と常に整合的であるとは限りません。

[為替]

	直近値	直近までの変化率			過去の動き							
		1年前～	1月前～	前週末～	月間					週間		
					6カ月前	5カ月前	4カ月前	3カ月前	2カ月前	1カ月前	3週間前	2週間前
日本円	112.58	▲7.8	+4.1	+1.1	▲2.9	+1.7	+0.5	+1.2	▲1.7	+3.4	+1.8	+2.4
ユーロ	1.2727	▲1.8	+3.6	+0.7	▲1.7	+0.5	+2.6	▲1.9	+1.7	+4.3	+1.9	+2.4
イギリスポンド	1.8595	▲2.5	+6.0	+1.8	▲2.3	▲0.4	+3.3	▲1.4	▲0.9	+5.1	+1.8	+2.5
スイスフラン	1.2264	▲2.8	+4.5	+1.0	▲2.1	+0.1	+2.7	▲2.6	+0.6	+5.0	+1.7	+2.9
スウェーデンクローナ	7.3177	▲3.2	+3.8	+0.4	▲1.5	+1.7	+4.4	▲4.3	+1.5	+5.7	+1.7	+2.8
ポーランドズロチ	3.0086	+7.0	+7.2	+1.7	▲0.3	+2.2	+3.0	▲0.8	▲2.0	+5.4	+3.4	+2.5
ロシアルーブル	27.089	+2.5	+1.6	+0.3	▲0.8	+0.2	+2.3	+0.2	+1.2	+1.9	+0.9	+1.1
カナダドル	1.1054	+11.2	+4.9	+1.0	+1.4	+0.3	+2.0	+0.2	▲2.8	+4.4	+1.2	+1.8
メキシコペソ	10.962	+0.0	+0.6	+0.9	+2.1	▲0.7	+1.7	▲0.4	▲3.7	▲1.7	+0.4	▲0.1
ブラジルリアル	2.056	+16.6	+3.8	+1.5	+2.1	▲6.0	+5.3	+4.0	▲1.9	+3.6	+0.8	+1.6
アルゼンチンペソ	3.040	▲5.0	+1.3	+0.3	+1.2	▲2.2	▲1.2	▲0.1	▲0.3	+1.1	+0.7	+0.3
NZドル	0.641	▲12.7	+4.1	+0.4	+0.4	▲2.7	+0.7	▲3.9	▲7.0	+3.7	+2.4	+0.9
オーストラリアドル	0.7722	▲1.1	+6.1	+1.7	▲1.4	▲0.7	+3.5	▲2.1	▲3.5	+6.0	+2.3	+2.0
韓国ウォン	939.60	+7.3	+1.9	+0.4	+0.7	+2.3	+4.5	▲0.7	▲0.1	+2.9	+1.0	+0.6
台湾ドル	31.640	▲1.9	+2.6	+0.8	+0.1	+2.1	+2.6	▲1.5	▲0.0	+1.7	+0.5	+1.2
シンガポールドル	1.5712	+4.0	+2.2	+0.6	+0.1	+1.7	+2.5	▲0.0	+0.4	+2.1	+0.8	+0.9
タイバツ	37.81	+4.2	+1.2	▲0.7	▲1.2	+0.5	+5.1	▲0.4	+0.5	+3.5	+0.7	+0.8
インドネシアルピア	8780	+7.7	+2.4	+0.1	+1.0	+1.9	+4.7	▲0.1	+3.3	+3.1	+1.2	+1.1
インドルピー	44.86	▲3.1	▲0.3	+0.0	▲1.9	+1.9	+2.1	▲0.6	▲0.5	▲0.6	+0.0	+0.6

(注) 為替レートは全て対ドルレート。ただし、ユーロ、豪ドル、NZドルは当該通貨から見たドル建て。
 「変化率」は、直近値までの変化率。すべてプラスは当該通貨の増価を示す。
 「過去の動き」は当該期間の変化率(例：4週間=4週間前の週間変化率、6カ月前=6カ月前の月間変化率)を示す。
 直近値以外の単位は%。
 網掛け太字は当該期間で最も上昇率の大きい(下落率の低い)通貨、太斜字は最も下落率の大きい(上昇率の低い)通貨を示す。

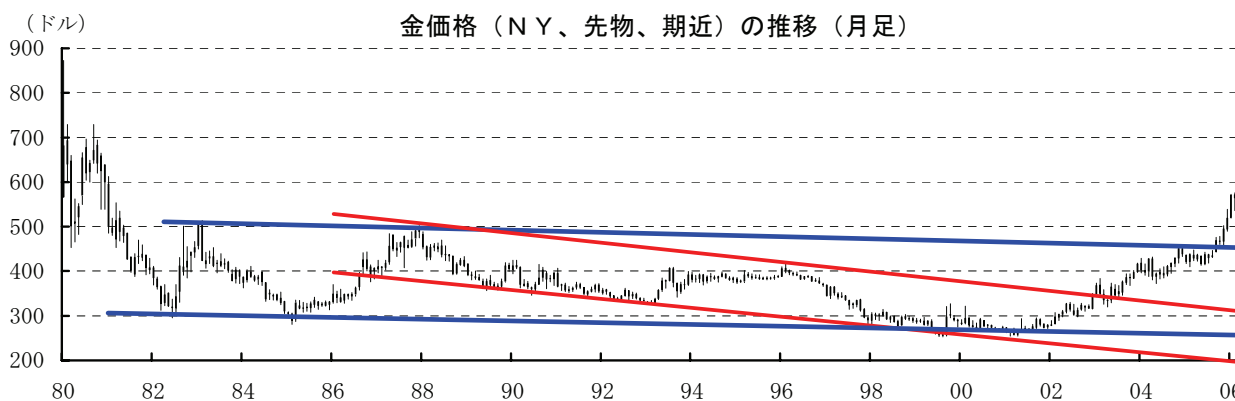
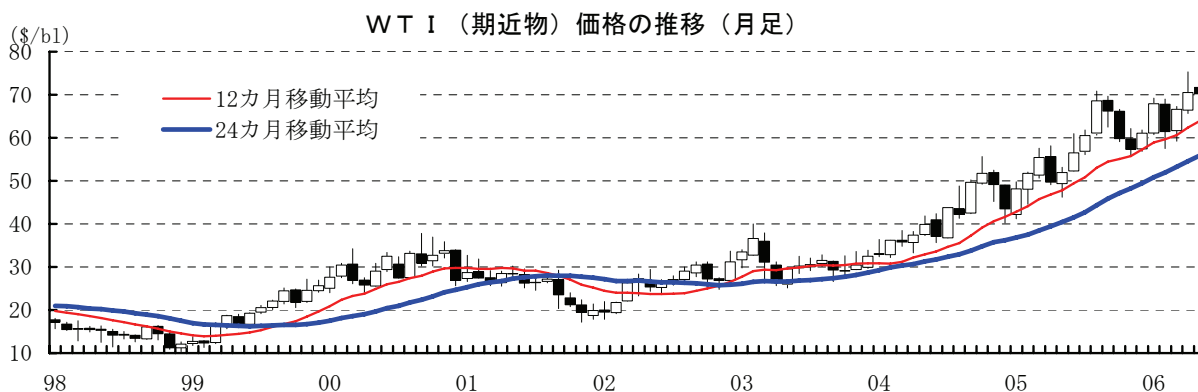
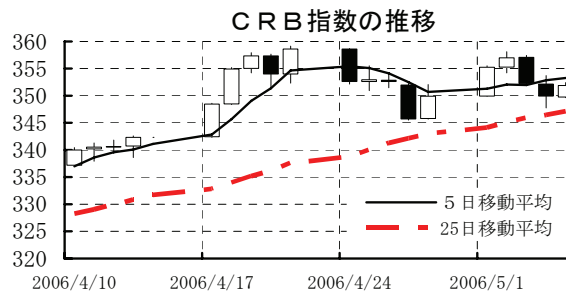
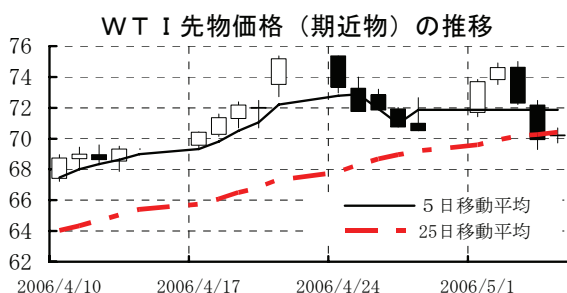


本資料は情報提供を目的として作成されたものであり、投資勧誘を目的としたものではありません。作成時点で、第一生命経済研究所経済調査部が信ずるに足ると判断した情報に基づき作成していますが、その正確性、完全性に対する責任は負いません。見直しは予告なく変更されることがあります。また、記載された内容は、第一生命ないしはその関連会社の投資方針と常に整合的であるとは限りません。

[商品]

	直近値	直近までの変化率			過去の動き							
		1年前～	1月前～	前週末～	月間					週間		
					6カ月前	5カ月前	4カ月前	3カ月前	2カ月前	1カ月前	3週前	2週前
WTI	70.19	+38.1	+4.7	▲0.4	▲4.2	+6.5	+11.3	▲9.6	+8.5	+5.8	+8.4	▲6.2
北海ブレント	70.95	+38.8	+5.7	▲1.5	▲5.2	+7.1	+11.9	▲6.4	+6.7	+9.3	+5.7	▲3.4
ドバイ	65.90	+44.4	+7.6	▲0.4	▲3.8	+5.4	+12.3	▲4.6	+5.7	+9.5	+3.5	▲0.4
OPECバスケット	68.08	+43.6	+10.1	+3.7	▲7.5	+4.1	+16.8	▲7.3	+8.3	+8.2	+4.7	▲1.8
金 (NY)	684.3	+58.9	+16.4	+4.6	+5.9	+4.9	+10.0	▲1.2	+3.2	+12.5	+2.5	+7.1
銅 (NY)	361.30	+147.6	+37.5	+8.3	+9.4	+4.2	+3.4	▲2.0	+13.6	+34.1	+13.2	+2.7
アルミ (NY)	133.90	+60.6	+17.5	+6.3	+7.2	+6.8	+9.9	▲2.2	▲1.1	+12.7	+7.7	▲1.6
小麦 (シカゴ)	361.25	+18.4	+4.1	+4.3	▲4.1	+11.6	+1.2	+7.9	▲6.1	▲0.4	▲1.3	▲1.8
大豆 (シカゴ)	177.30	▲8.3	+2.9	+2.5	+1.2	+14.8	▲6.2	▲5.8	+0.2	▲1.0	▲0.9	+0.6
コーン (シカゴ)	230.75	+15.5	▲2.3	▲3.1	▲4.5	+15.1	+1.4	+4.2	+3.5	+1.0	+0.1	+0.7
CRB	351.92	+17.2	+4.7	+0.6	▲0.6	+5.6	+5.1	▲7.0	+2.7	+5.0	+4.8	▲2.4
JOC	126.67	+14.3	+4.4	+1.2	▲0.2	+1.4	+3.7	▲2.0	+1.1	+3.5	+2.1	+0.4
日経商品指数 (17種)	131.42	+23.2	+5.0	N.A.	+1.8	+2.3	+4.8	+0.0	+2.5	+3.5	+0.4	+0.8
日経商品指数 (国際)	136.85	+34.7	+11.0	N.A.	▲3.0	+6.2	+10.0	▲2.3	+6.2	+7.4	+4.4	+0.1

(注) 「変化率」は、直近値までの変化率。プラスは商品価格の上昇を示す。
「過去の動き」は当該期間の変化率(例: 4週前=4週間前の週間変化率、6カ月前=6カ月前の月間変化率)を示す。
直近値以外の単位は%。
OPECバスケット、日経商品指数(国際)は木曜日、日経商品指数(17種)は水曜日の値。
網掛け太字は当該期間で最も上昇率の大きい(下落率の低い)商品、太斜字は最も下落率の大きい(上昇率の低い)商品を示す。



本資料は情報提供を目的として作成されたものであり、投資勧誘を目的としたものではありません。作成時点で、第一生命経済研究所経済調査部が信ずるに足ると判断した情報に基づき作成していますが、その正確性、完全性に対する責任は負いません。見直しは予告なく変更されることがあります。また、記載された内容は、第一生命ないしはその関連会社の投資方針と常に整合的であるとは限りません。