

# Market Watching

市場レポート

テーマ: Weekly Market Report (2006年4月24日～)  
～イベント多いが、焦点は日米金融政策～

発表日: 2006年4月24日 (月)

第一生命経済研究所 経済調査部  
担当 鷹峰 義清 (03-5221-4521)

## 今週のスケジュール

### 今週の経済指標・イベント・注目材料

発表日	国	指標・イベント	注目度	コンセンサス	レンジ	前回	備考
4月24日(月)	日本	東証、午後の取引開始時間を12時半に戻す					
	欧州	英小売売上高(3月)		+0.3%	▲0.5～+0.7%	+0.5%	前月比
	米国	—					
4月25日(火)	日本	企業向けサービス価格指数(3月)		0.0%	▲0.1～0.0%	▲0.1%	前年比
		20年債入札					
	欧州	独ifö景況感指数(4月)	★★	104.8	103.8～105.9	105.4	
		独消費者物価(4月)	★	+1.9%	+1.8～+2.2%	+1.8%	前年比
		独小売売上高(3月)		+0.4%	▲0.7～+1.8%	▲1.1%	前月比
	米国	消費者信頼感(4月)	★	106.2	102.5～109.0	107.2	
4月26日(水)		中古住宅販売(3月)	★★	670	630～695	691	万戸
		5年インフレ連動債入札					
	日本	—					
	欧州	独輸入物価(3月)		+0.7%	+0.1～+1.0%	+0.4%	前月比
		欧鋳工業生産(2月)		+0.2%	▲0.3～+0.7%	0.0%	前月比
		英実質GDP(1～3月)	★	+0.6%	+0.4～+0.8%	+0.6%	前期比
4月27日(木)	米国	耐久財受注(3月)・除輸送機器	★★	+0.9%	+0.4～+2.0%	▲1.2%	前月比
		新築住宅販売(3月)	★★★	110.0	101.0～118.0	108.0	万戸
		2年債入札					
		ページブック	★★				
4月28日(金)	日本	2年債入札	★				
	欧州	独失業率(4月)	★	11.3%	11.2～11.4%	11.4%	季調値
	米国	バーナンキFRB議長議会証言	★★★				
4月28日(金)		5年債入札	★				
	日本	消費者物価・東京・総合(4月)	★	+0.1%	▲0.2～+0.4%	0.0%	前年比
		・東京・コア(4月)	★	+0.2%	0.0～+0.5%	+0.2%	前年比
		・全国・総合(3月)		+0.4%	+0.2～+0.6%	+0.4%	前年比
		・全国・コア(3月)	★★★	+0.6%	+0.3～+0.7%	+0.5%	前年比
		完全失業率(3月)		4.1%	4.0～4.2%	4.1%	
		家計調査(3月)	★	▲0.3%	▲1.8～+1.4%	▲1.5%	前年比
		有効求人倍率(3月)	★	1.05倍	1.04～1.05倍	1.04倍	
		住宅着工(3月)	★	127.1	121.5～134.0	133.4	万戸
		鋳工業生産(3月)	★★★	+0.2%	▲0.9～+1.5%	▲1.2%	前月比
		商業販売統計:小売業販売額(3月)		+1.3%	0.0～+2.1%	+1.1%	前年比
		日銀金融政策決定会合	★				
		福井日銀総裁記者会見	★★★				
		日銀「経済・物価の展望(展望レポート)」	★★★				
欧州	欧マネーサプライ:M3(3月)	★	+7.9%	+7.7～+8.2%	+8.0%	前年比	
米国	実質GDP(1～3月期)	★★★	+5.0%	+4.2～+6.0%	+1.7%	前期比年率	
	雇用コスト(1～3月期)	★★	+0.9%	+0.7～+1.4%	+0.8%	前期比	
	シカゴ地区PMI(4月)	★★	58.0	55.0～61.0	60.4		
4月29日(土)		—					
4月30日(日)		—					

(注) 市場コンセンサス、予測レンジは各種バンダー調査に基づく  
注目度は筆者

本資料は情報提供を目的として作成されたものであり、投資勧誘を目的としたものではありません。作成時点で、第一生命経済研究所経済調査部が信ずるに足ると判断した情報に基づき作成していますが、その正確性、完全性に対する責任は負いません。見直しは予告なく変更されることがあります。また、記載された内容は、第一生命ないしはその関連会社の投資方針と常に整合的であるとは限りません。

**【債券市場】**：図表は3～4ページ

先週は、金利は低下。公開された3月FOMCの議事録で、FOMCの大半のメンバーが引き締め終了の時期が近いと考えていることが明らかとなったことが、世界的な金利低下に繋がった。しかし、週後半は強めの経済指標を背景に金利は再び上昇するなど、低下基調に転じたとも言い難い状況。

今週は、内外とも注目度の高い材料が多く、債券相場は神経質な展開となろう。最終的には、金利上昇リスクが大きいと考えられる。日本では、週末に日銀が展望レポートを発表するほか、主要月次統計の発表が集中する。展望レポートの内容次第では、市場は早期利上げを覚悟せざるを得なくなるが、その可能性は大きいとみる。海外では、FRB議長議会証言が最大の注目となる。景気は総じて堅調と言え、ハト派的な発言を過度に期待するのは禁物か。

**【株式市場】**：図表は5ページ

先週は、株は世界的に上昇。金利低下を素直に好感した。また、景気好調を示唆する経済指標や業績なども、株価押し上げに寄与した。

今週は、米国で連日1～3月期業績発表が行われるほか、日本でも電機など含め注目企業の業績発表が一気に増える。いずれも、ネガティブなインパクトをもたらすような展開は考えにくい。あとは金利の動向と原油価格次第か。

**【為替市場】**：図表は6ページ

先週は、ドルがほぼ全面安。米FOMC議事録で、早期利上げ打ち止め期待が再燃し、金利が低下したことが背景。

今週は、注目材料多い中、米FRB議長の議会証言と日銀の展望レポートで、日米の金融政策動向を量る測る格好。米国は早期利上げ期待がやや後退する内容、日本は早期利上げの可能性が高まるような内容になると予想され、ドル/円相場がレンジを外れていくような展開は見込み難い。

**【商品市場】**：図表は7ページ

先週は、商品市況は穀物を除き上昇。WTIは過去最高値を更新し、75.17ドル/バレルで越週した。米国での夏場のガソリン需要に向けての需給不安、イランなど地政学的リスクが、原油高騰の背景。

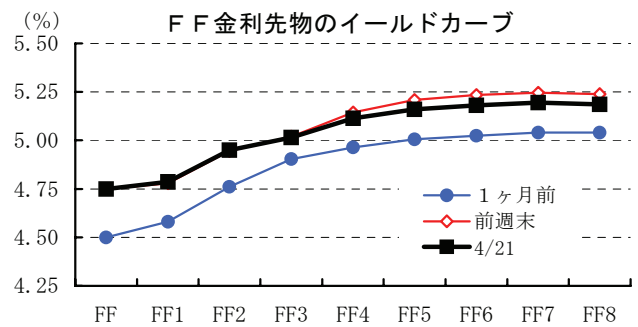
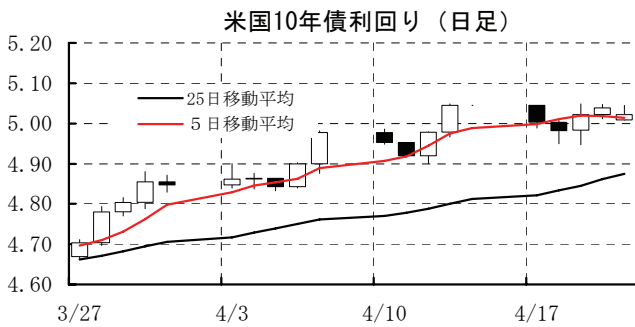
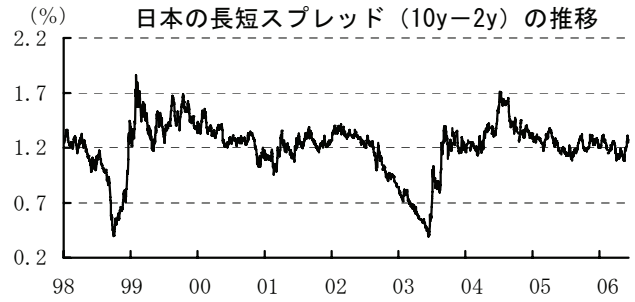
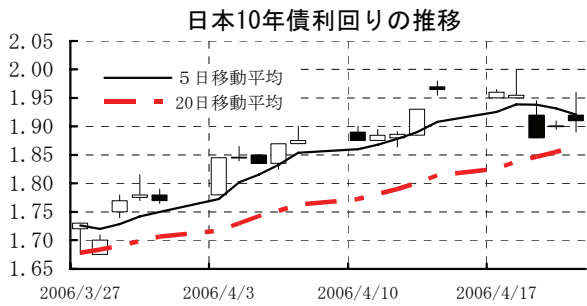
今週も、需給見通しが大きく変わるような展開は見込み難く、原油や非鉄金属などの相場展開に大きな変化は見込み難い。ただし、ここの上昇ペースはかなり速く、金利が再び上昇するような展開となれば、商品市況はやや軟化の可能性がある。

[債券市場]

	直近値	直近までの変化率			過去の動き								
		1年前～	1月前～	前週末～	月間					週間			
					6カ月前	5カ月前	4カ月前	3カ月前	2カ月前	1カ月前	3週間	2週間	
2年	日本	0.635	+55	+8	▲5	+6	▲6	+6	+1	+18	+22	▲1	+0
	米国	4.897	+127	+16	▲5	+21	+3	▲1	+12	+16	+14	+8	+5
	イギリス	4.513	▲8	+8	+0	+13	▲2	▲12	+13	+2	+13	▲3	+10
	ドイツ	3.314	+99	+10	▲1	+24	+13	+10	+9	+7	+27	▲2	+6
	スイス	1.758	+78	+4	+2	+31	+14	▲11	+4	+15	+12	▲5	+3
	スウェーデン	2.944	+55	+10	▲5	+6	+18	+13	+30	▲13	+21	▲0	+6
	ポーランド	4.296	▲103	+13	▲4	+45	+9	▲18	▲35	▲21	+15	+6	+2
	カナダ	4.077	+105	+12	▲4	+28	+14	+8	+0	+10	+4	+14	▲1
	メキシコ	7.482	▲255	+9	▲22	+6	▲25	▲42	▲28	▲19	+22	+28	▲11
	ニュージーランド*	6.098	▲4	▲6	▲3	+2	+68	N.A.	N.A.	+12	+10	+6	+5
	オーストラリア	5.570	+29	+33	+0	+6	▲7	▲5	+4	▲1	+7	+17	+8
	韓国	4.918	+105	+7	▲9	+32	+21	▲2	▲11	▲7	+5	▲4	+9
	シンガポール	3.060	+95	+4	▲11	+12	+24	+2	+7	+9	+37	▲11	+6
	タイ	4.785	+194	+8	▲9	+95	▲23	▲6	▲4	▲6	+21	+18	+4
インド	6.348	+37	▲45	▲12	▲2	+3	+7	+64	+5	▲14	▲25	▲1	
10年	日本	1.910	+65	+18	▲6	+7	▲10	+2	+9	+2	+19	+11	+9
	米国	5.008	+71	+29	▲4	+23	▲7	▲9	+12	+4	+30	+13	+7
	イギリス	4.552	▲4	+20	+1	+5	▲10	▲13	+5	+4	+21	+2	+12
	ドイツ	3.952	+47	+29	▲0	+24	+6	▲15	+16	+2	+28	+13	+6
	スイス	2.640	+58	+27	+7	+22	+6	▲19	+20	+6	+25	+5	+4
	スウェーデン	3.864	+33	+30	+0	+24	+10	▲8	+18	▲8	+28	+13	+6
	ポーランド	5.034	▲46	+19	▲2	+60	+2	▲23	▲5	▲43	+37	+4	+2
	カナダ	4.456	+28	+26	+1	+20	▲11	▲8	+19	▲4	+14	+16	+3
	メキシコ	8.635	▲208	+42	▲17	+32	▲32	▲36	▲6	▲37	+65	+42	▲11
	ニュージーランド*	5.840	▲2	+11	+8	+8	▲11	▲12	+10	▲7	▲6	+9	▲1
	オーストラリア	5.655	+29	+38	+4	+12	▲10	▲18	+15	▲6	+13	+13	+8
	韓国	5.433	+76	▲4	▲16	+43	+21	▲12	▲18	▲21	+21	▲3	+17
	シンガポール	3.500	+53	+0	▲15	+18	+19	▲1	+14	+15	+9	▲1	+7
	タイ	5.673	+119	+39	▲4	+124	▲52	▲60	+7	▲21	+5	+30	+11
インド	7.416	+35	+5	▲20	+1	▲2	+3	+17	+8	+19	+0	+7	
長短スプレッド	日本	+127.5	+9	+11	▲1	+1	▲4	▲4	+8	▲15	▲3	+11	+9
	米国	+11.1	▲56	+13	+1	+2	▲10	▲9	+1	▲12	+16	+5	+1
	イギリス	+3.9	+4	+12	+1	▲8	▲9	▲1	▲8	+2	+8	+4	+2
	ドイツ	+63.8	▲52	+18	+0	+1	▲7	▲25	+6	▲4	+1	+15	+0
	スイス	+88.2	▲20	+24	+5	▲9	▲8	▲8	+16	▲9	+14	+11	+1
	スウェーデン	+92.0	▲22	+20	+5	+18	▲8	▲22	▲12	+5	+7	+13	▲0
	ポーランド	+73.8	+58	+5	+2	+15	▲7	▲6	+30	▲22	+22	▲2	▲0
	カナダ	+37.9	▲76	+14	+5	▲7	▲25	▲16	+19	▲14	+10	+2	+3
	メキシコ	+115.3	+47	+33	+5	+26	▲7	+6	+22	▲18	+43	+14	+1
	ニュージーランド*	▲25.8	+2	+16	+11	+7	▲78	#VALUE!	#VALUE!	▲19	▲16	+2	▲6
	オーストラリア	+8.5	+0	+5	+4	+6	▲3	▲13	+11	▲5	+5	▲4	+0
	韓国	+51.5	▲29	▲11	▲7	+12	+0	▲10	▲6	▲14	+16	+0	+9
	シンガポール	+44.0	▲42	▲4	▲4	+6	▲5	▲3	+7	+6	▲28	+10	+1
	タイ	+88.8	▲75	+31	+4	+29	▲29	▲55	+11	▲14	▲17	+12	+7
インド	+106.8	▲2	+49	▲7	+2	▲5	▲4	▲47	+2	+33	+25	+8	

(注) 「変化幅」は、直近値までの変化幅。プラスは金利の上昇を示す。  
「過去の動き」は当該期間の変化幅(例: 4週間=4週間前の週間変化幅、6カ月前=6カ月前の月間変化幅)を示す。  
直近値の単位は%、ただし長短スプレッドはbp。直近値以外の単位はbp。  
網掛け太字は当該期間で最も低下幅の大きい(上昇幅の低い)金利、太斜字は最も上昇幅の大きい(低下幅の低い)金利を示す。

本資料は情報提供を目的として作成されたものであり、投資勧誘を目的としたものではありません。作成時点で、第一生命経済研究所経済調査部が信ずるに足ると判断した情報に基づき作成していますが、その正確性、完全性に対する責任は負いません。見直しは予告なく変更されることがあります。また、記載された内容は、第一生命ないしはその関連会社の投資方針と常に整合的であるとは限りません。

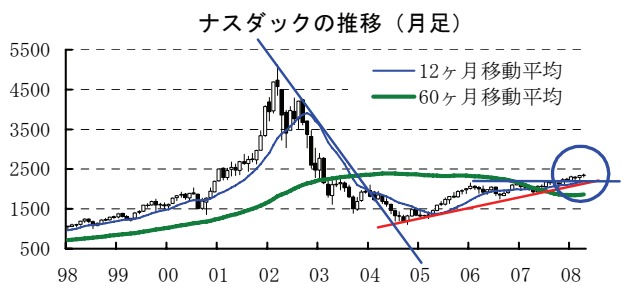
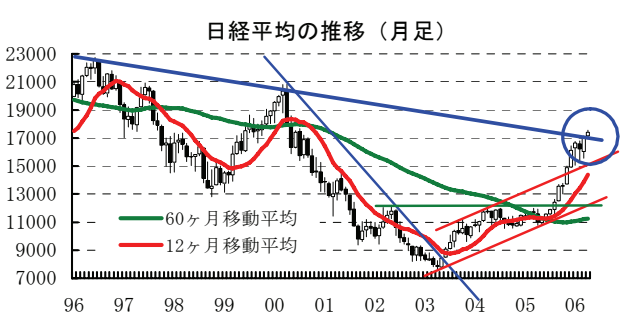
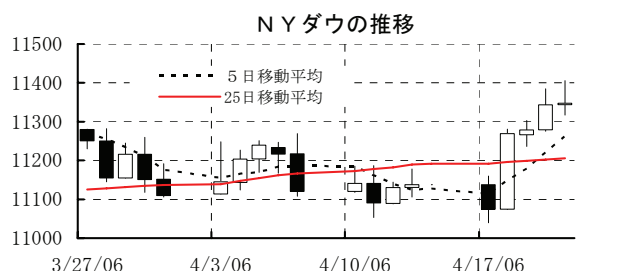
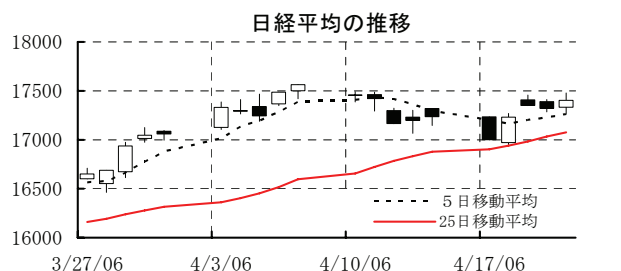


本資料は情報提供を目的として作成されたものであり、投資勧誘を目的としたものではありません。作成時点で、第一生命経済研究所経済調査部が信ずるに足ると判断した情報に基づき作成していますが、その正確性、完全性に対する責任は負いません。見直しは予告なく変更されることがあります。また、記載された内容は、第一生命ないしはその関連会社の投資方針と常に整合的であるとは限りません。

[株式市場]

	直近値	直近までの変化率			過去の動き								
		1年前～	1月前～	前週末～	月間					週間			
					6カ月前	5カ月前	4カ月前	3カ月前	2カ月前	1カ月前	3週間	2週間	
日本	日経平均	17403.96	+58.4	+4.7	+1.0	+0.2	+9.3	+8.3	+3.3	▲2.7	+5.3	+3.0	▲1.9
	TOPIX	1756.40	+56.4	+4.0	+0.7	+2.3	+6.3	+7.4	+3.7	▲2.9	+4.1	+3.2	▲2.2
	日経店頭	2623.70	+35.7	+1.2	▲3.0	+5.0	+6.4	+13.1	+3.9	▲7.0	+2.2	+2.2	▲0.4
米国	NYダウ	11347.45	+11.0	+1.0	+1.9	▲1.2	+3.5	▲0.8	+1.4	+1.2	+1.1	+0.1	+0.2
	S P 500	1311.28	+13.0	+1.1	+1.7	▲1.8	+3.5	▲0.1	+2.5	+0.0	+1.1	+0.1	▲0.5
	ナスダック	2342.86	+19.4	+2.1	+0.7	▲1.5	+5.3	▲1.2	+4.6	▲1.1	+2.6	▲0.0	▲0.6
	フィラデルフィア半導体	518.42	+31.3	+4.3	+2.1	▲9.0	+11.3	▲0.4	+12.4	▲3.0	▲4.5	+3.1	▲1.4
イギリス	FT100	6132.70	+27.2	+2.4	+1.7	▲2.9	+2.0	+3.6	+2.5	+0.5	+3.0	+1.0	+0.1
ドイツ	DAX	6094.75	+45.3	+3.1	+3.0	▲2.3	+5.4	+4.1	+4.9	+2.1	+3.0	▲0.3	▲0.6
欧州	ダウ欧州50	3577.68	+27.5	+1.3	+1.7	▲1.8	+2.0	+2.6	+2.9	+0.7	+1.1	+0.4	▲0.1
スウェーデン	ストックホルムOMX	1062.75	+37.1	+1.7	+1.0	▲1.5	+3.2	+5.4	+0.2	+3.4	+6.5	▲0.4	▲0.3
ポーランド	ワルシャワWIG	43979.52	+67.0	+12.8	+4.7	▲5.3	+5.9	+4.9	+6.3	+2.6	+3.5	+4.0	+0.5
ロシア	RT	1617.52	+137.3	+15.9	+3.8	▲7.2	+10.9	+8.5	+16.9	+10.4	▲1.3	+6.1	+2.4
メキシコ	ボルサ	20174.64	+67.2	+3.0	+4.4	▲2.2	+6.8	+5.8	+6.2	▲1.1	+3.0	+1.0	▲0.8
ブラジル	ボベスバ	39774.59	+58.7	+6.4	+4.4	▲4.4	+5.7	+4.8	+14.7	+0.6	▲1.7	+2.6	▲2.2
アルゼンチン	メルバル	1918.73	+41.6	+6.2	+3.7	▲5.1	▲3.4	▲0.7	+16.2	▲4.5	+5.0	+1.7	+1.1
NZ	ニュージーランドSX50	3699.88	+25.9	+4.8	▲0.9	▲4.3	+0.4	+1.6	▲0.6	+1.4	+9.0	+2.7	▲1.7
オーストラリア	AS200	5250.10	+30.8	+5.0	+1.4	▲3.9	+3.9	+2.8	+3.5	▲0.2	+4.2	+2.0	▲1.1
香港	ハンセン	16912.15	+24.4	+6.2	+2.9	▲6.8	+3.8	▲0.4	+5.9	+1.0	▲0.7	+4.2	▲0.3
韓国	総合	1451.31	+54.5	+8.6	+1.3	▲5.2	+12.0	+6.3	+1.5	▲2.0	▲0.9	+3.1	+2.2
台湾	加権	7030.95	+22.9	+7.9	+1.1	▲5.8	+7.6	+5.6	▲0.2	+0.5	+0.8	+2.5	+2.5
シンガポール	ST	2603.45	+21.8	+4.3	+2.3	▲3.8	+3.8	+2.0	+2.8	+2.9	+2.1	+0.7	▲0.3
タイ	SET	773.06	+13.6	+5.5	+2.3	▲5.7	▲2.1	+6.9	+6.9	▲1.9	+2.4	+0.5	▲1.9
インド	ムンバイSENSEX30	12030.30	+91.0	+10.3	+7.1	▲8.6	+11.4	+6.9	+5.6	+6.4	+6.9	+2.7	▲3.0
中国	上海A	1485.93	+20.8	+9.8	+4.2	▲5.4	+0.6	+5.7	+8.0	+3.9	▲0.7	+3.4	+1.3

(注) 「変化率」は、直近値までの変化率。プラスは株価の上昇を示す。  
 「過去の動き」は当該期間の変化率(例: 4週間=4週間前の週間変化率、6カ月前=6カ月前の月間変化率)を示す。  
 直近値以外の単位は%。  
 網掛け太字は当該期間で最も上昇率の大きい(下落率の低い)株価、太斜字は最も下落率の大きい(上昇率の低い)株価を示す。

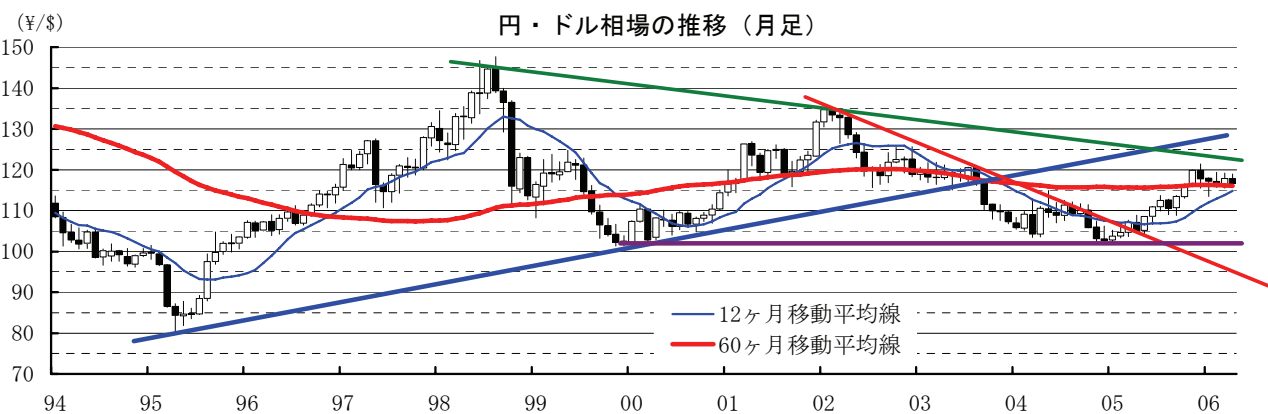
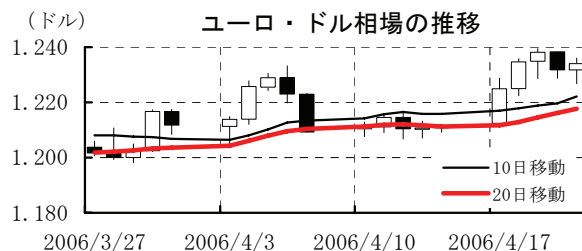
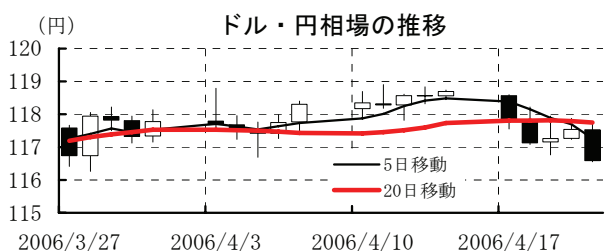


本資料は情報提供を目的として作成されたものであり、投資勧誘を目的としたものではありません。作成時点で、第一生命経済研究所経済調査部が信ずるに足ると判断した情報に基づき作成していますが、その正確性、完全性に対する責任は負いません。見直しは予告なく変更されることがあります。また、記載された内容は、第一生命ないしはその関連会社の投資方針と常に整合的であるとは限りません。

[為替]

	直近値	直近までの変化率			過去の動き							
		1年前～	1月前～	前週末～	月間					週間		
					6カ月前	5カ月前	4カ月前	3カ月前	2カ月前	1カ月前	3週間前	2週間前
日本円	116.58	▲9.0	+0.6	+1.8	▲2.5	▲2.9	+1.7	+0.5	+1.2	▲1.7	▲0.4	▲0.3
ユーロ	1.2341	▲5.4	+2.0	+1.9	▲0.3	▲1.7	+0.5	+2.6	▲1.9	+1.7	▲0.2	+0.1
イギリスポンド	1.7822	▲6.6	+2.0	+1.8	+0.3	▲2.3	▲0.4	+3.3	▲1.4	▲0.9	+0.3	+0.5
スイスフラン	1.2756	▲7.8	+2.0	+1.7	+0.4	▲2.1	+0.1	+2.7	▲2.6	+0.6	+0.2	+0.2
スウェーデンクローナ	7.5610	▲7.8	+2.4	+1.7	▲2.8	▲1.5	+1.7	+4.4	▲4.3	+1.5	+0.8	+0.6
ポーランドズロチ	3.1390	+1.4	+2.7	+3.4	▲1.3	▲0.3	+2.2	+3.0	▲0.8	▲2.0	▲1.6	+1.2
ロシアルーブル	27.466	+1.0	+1.0	+0.9	▲0.3	▲0.8	+0.2	+2.3	+0.2	+1.2	+0.0	▲0.0
カナダドル	1.1375	+8.2	+2.3	+1.2	▲1.7	+1.4	+0.3	+2.0	+0.2	▲2.8	+1.6	▲0.2
メキシコペソ	11.053	+0.1	▲1.9	+0.4	▲0.3	+2.1	▲0.7	+1.7	▲0.4	▲3.7	▲2.5	+0.4
ブラジルリアル	2.122	+17.3	+2.3	+0.8	▲1.1	+2.1	▲6.0	+5.3	+4.0	▲1.9	+0.7	+0.5
アルゼンチンペソ	3.059	▲5.5	+0.5	+0.7	▲3.2	+1.2	▲2.2	▲1.2	▲0.1	▲0.3	+0.0	+0.0
NZドル	0.633	▲13.0	+1.6	+2.4	+1.3	+0.4	▲2.7	+0.7	▲3.9	▲7.0	▲1.2	+1.7
オーストラリアドル	0.7443	▲4.1	+3.9	+2.3	▲1.8	▲1.4	▲0.7	+3.5	▲2.1	▲3.5	+1.4	+0.2
韓国ウォン	948.50	+5.7	+2.0	+1.0	+0.2	+0.7	+2.3	+4.5	▲0.7	▲0.1	+1.9	▲0.5
台湾ドル	32.306	▲2.5	+0.6	+0.5	▲1.1	+0.1	+2.1	+2.6	▲1.5	▲0.0	+0.4	▲0.5
シンガポールドル	1.5954	+3.3	+1.4	+0.8	▲0.1	+0.1	+1.7	+2.5	▲0.0	+0.4	+0.5	▲0.1
タイバーツ	37.83	+4.5	+2.7	+0.7	+0.7	▲1.2	+0.5	+5.1	▲0.4	+0.5	+1.7	+0.3
インドネシアルピア	8884	+7.2	+2.5	+1.2	+1.7	+1.0	+1.9	+4.7	▲0.1	+3.3	+1.0	▲0.1
インドルピー	45.15	▲3.2	▲1.6	+0.0	▲2.4	▲1.9	+1.9	+2.1	▲0.6	▲0.5	▲0.1	▲1.0

(注) 為替レートは全て対ドルレート。ただし、ユーロ、豪ドル、NZドルは当該通貨から見たドル建て。  
 「変化率」は、直近までの変化率。すべてプラスは当該通貨の増価を示す。  
 「過去の動き」は当該期間の変化率(例：4週間前=4週間前の週間変化率、6カ月前=6カ月前の月間変化率)を示す。  
 直近値以外の単位は%。  
 網掛け太字は当該期間で最も上昇率の大きい(下落率の低い)通貨、太斜字は最も下落率の大きい(上昇率の低い)通貨を示す。

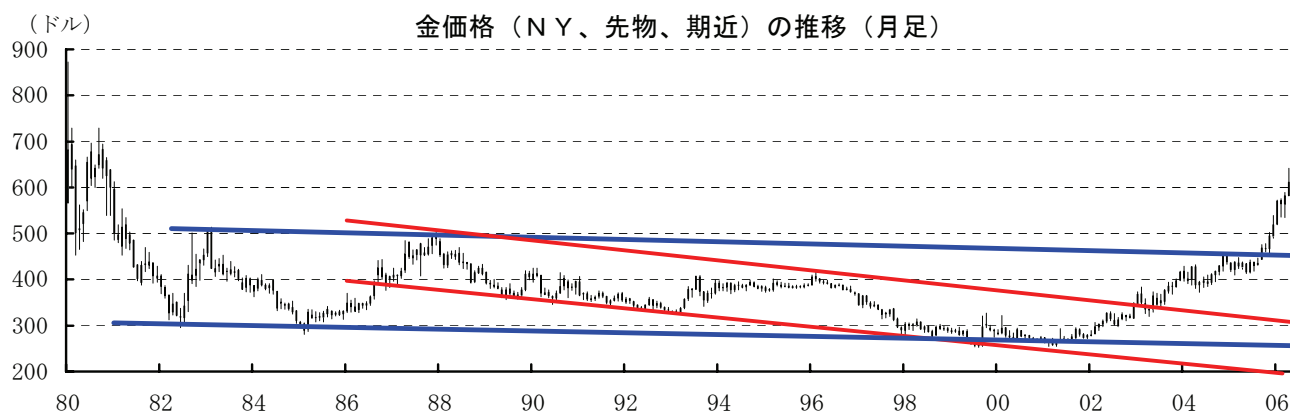
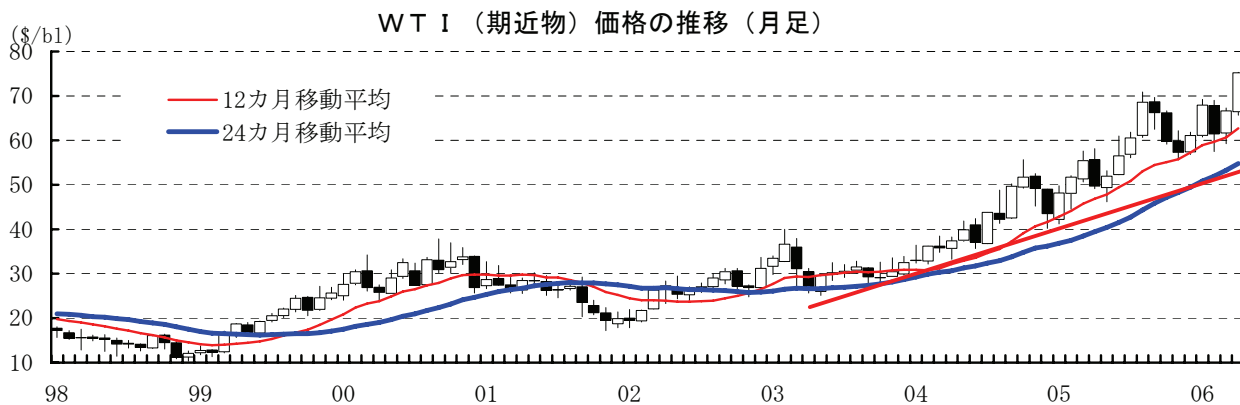
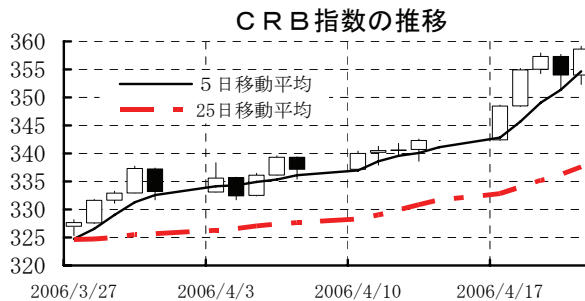
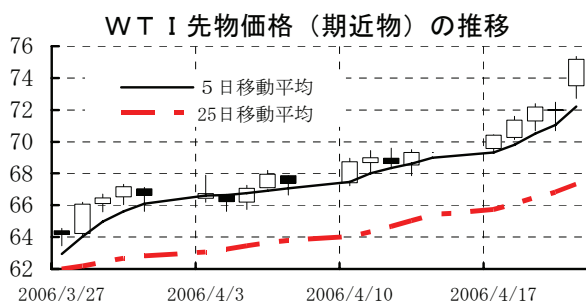


本資料は情報提供を目的として作成されたものであり、投資勧誘を目的としたものではありません。作成時点で、第一生命経済研究所経済調査部が信ずるに足ると判断した情報に基づき作成していますが、その正確性、完全性に対する責任は負いません。見直しは予告なく変更されることがあります。また、記載された内容は、第一生命ないしはその関連会社の投資方針と常に整合的であるとは限りません。

[商品]

	直近値	直近までの変化率			過去の動き							
		1年前～	1月前～	前週末～	月間					週間		
					6カ月前	5カ月前	4カ月前	3カ月前	2カ月前	1カ月前	3週前	2週前
WT I	75.17	+38.7	+24.1	+8.4	▲9.7	▲4.2	+6.5	+11.3	▲9.6	+8.5	+1.1	+2.9
北海ブレント	74.57	+38.1	+20.0	+5.7	▲8.5	▲5.2	+7.1	+11.9	▲6.4	+6.7	+2.1	+4.9
ドバイ	66.40	+44.6	+16.2	+3.5	▲8.4	▲3.8	+5.4	+12.3	▲4.6	+5.7	+2.4	+3.7
OPECバスケット	67.00	+36.7	+16.9	+4.9	▲7.4	▲7.5	+4.1	+16.8	▲7.3	+8.3	+2.5	+2.8
金 (NY)	611.2	+41.2	+10.5	+2.5	▲0.4	+5.9	+4.9	+10.0	▲1.2	+3.2	+1.1	+1.4
銅 (NY)	324.80	+117.0	+39.2	+13.2	+5.2	+9.4	+4.2	+3.4	▲2.0	+13.6	+7.3	+7.4
アルミ (NY)	128.00	+44.6	+13.0	+7.7	+6.1	+7.2	+6.8	+9.9	▲2.2	▲1.1	+5.0	+1.2
小麦 (シカゴ)	352.75	+13.4	+0.1	▲1.3	▲8.4	▲4.1	+11.6	+1.2	+7.9	▲6.1	▲1.9	+4.8
大豆 (シカゴ)	171.90	▲12.7	▲1.3	▲0.9	+1.5	+1.2	+14.8	▲6.2	▲5.8	+0.2	▲2.0	+1.3
コーン (シカゴ)	236.50	+12.0	+5.8	+0.1	▲4.5	▲4.5	+15.1	+1.4	+4.2	+3.5	+2.5	▲2.4
CRB	358.59	+16.9	+11.1	+4.8	▲5.0	▲0.6	+5.6	+5.1	▲7.0	+2.7	+1.2	+1.5
JOC	124.76	+8.6	+4.2	+2.1	▲5.0	▲0.2	+1.4	+3.7	▲2.0	+1.1	+0.7	+0.4
日経商品指数 (17種)	130.32	+21.2	+5.2	+0.8	+3.1	+1.8	+2.3	+4.8	+0.0	+2.5	+0.7	+1.6
日経商品指数 (国際)	135.47	+38.0	+11.1	+4.3	▲2.1	▲3.0	+6.2	+10.0	▲2.3	+6.2	+1.7	+1.1

(注) 「変化率」は、直近値までの変化率。プラスは商品価格の上昇を示す。  
 「過去の動き」は当該期間の変化率(例：4週前=4週間前の週間変化率、6カ月前=6カ月前の月間変化率)を示す。  
 直近値以外の単位は%。  
 OPECバスケット、日経商品指数(国際)は木曜日、日経商品指数(17種)は水曜日の値。  
 網掛け太字は当該期間で最も上昇率の大きい(下落率の低い)商品、太斜字は最も下落率の大きい(上昇率の低い)商品を示す。



本資料は情報提供を目的として作成されたものであり、投資勧誘を目的としたものではありません。作成時点で、第一生命経済研究所経済調査部が信ずるに足ると判断した情報に基づき作成していますが、その正確性、完全性に対する責任は負いません。見直しは予告なく変更されることがあります。また、記載された内容は、第一生命ないしはその関連会社の投資方針と常に整合的であるとは限りません。