

Market Watching

市場レポート

テーマ: Weekly Market Report (2006年4月17日～)
～日本の債券市場のみ催促相場の様相も～

発表日: 2006年4月17日 (月)

第一生命経済研究所 経済調査部
担当 鷹峰 義清 (03-5221-4521)

今週のスケジュール

今週の経済指標・イベント・注目材料

発表日	国	指標・イベント	注目度	コンセンサス	レンジ	前回	備考
4月17日 (月)	日本	消費動向調査 (3月)・消費者態度指数		48.8	48.5~50.5	48.8	
	欧州	欧州主要市場休場 (イースターマンデー)					
	米国	NY連銀製造業景気指数 (4月)		24.0	+20.0~+36.5	31.2	
4月18日 (火)		対米証券投資 (2月)		+600	+580~+645	+660	億ドル
	日本	30年債入札	★★				
		日銀支店長会議	★				
	欧州	—					
	米国	生産者物価 (3月)・最終財	★	+0.4%	▲0.2~+1.2%	▲1.4%	前月比
		同コア (3月)	★★	+0.2%	0.0~+0.3%	+0.3%	前月比
		住宅着工 (3月)	★★	205.0	190.0~215.0	212.0	百万戸
4月19日 (水)		FOMC議事録 (3/28分)					
	他	イラン核問題について討議 (モスクワ)					
	日本	—					
4月20日 (木)	欧州	—					
	米国	消費者物価 (3月)	★	+0.4%	+0.1~+0.5%	+0.1%	前月比
		同コア (3月)	★★★	+0.2%	+0.1~+0.3%	+0.1%	前月比
4月21日 (金)	日本	通関統計 (3月)・貿易収支	★	+7,224	+5,300~+10,810	+9,504	億円・未季調
		流動性供給入札 (対象: 残存12-15年の20年債)	★				
	欧州	欧消費者物価 (3月)	★	+2.2%	+2.0~+2.3%	+2.3%	前年比
		英消費者物価 (3月)	★	+2.0%	+1.9~+2.2%	+2.2%	前年比
	米国	景気先行指数 (3月)		0.0%	▲0.3~+0.3%	▲0.2%	前月比
		フィラデルフィア連銀景況指数 (4月)	★★	+15.0	+8.0~+26.5	+12.3	
		米中首脳会談 (ホワイトハウス)	★				
4月22日 (土)	日本	中国実質GDP (1~3月)		+9.7%	+9.3~+10.0%	+9.9%	前年比
	日本	第3次産業活動指数 (2月)		▲1.1%	▲2.0~+0.3%	+2.2%	前月比
	欧州	—					
	米国	—					
4月23日 (日)	他	G7 (ワシントン)	★★				

(注) 市場コンセンサス、予測レンジは各種ベンダー調査に基づく
注目度は筆者

本資料は情報提供を目的として作成されたものであり、投資勧誘を目的としたものではありません。作成時点で、第一生命経済研究所経済調査部が信ずるに足ると判断した情報に基づき作成していますが、その正確性、完全性に対する責任は負いません。見直しは予告なく変更されることがあります。また、記載された内容は、第一生命ないしはその関連会社の投資方針と常に整合的であるとは限りません。

【債券市場】：図表は3～4ページ

先週は、一部の国を除き、長短金利とも上昇した。足元の景気の強さと、商品市況上昇に伴うインフレ加速懸念が背景。米10年債利回りは、02年6月以来となる5%台に一時的に乗せた。また、日本の10年債利回りも、欧米金利の上昇もあって、一時1.98%と5年7カ月ぶりの水準にまで上昇した。

今週は、全体的に経済指標はやや小粒。このところの金利上昇ペースが速かったこともあって、上昇も一旦小休止か。週末にはG7も予定されており、金利上昇に何らかの言及が出る可能性もある。ただし、金融政策という点では最後尾スタートの日本は、無理をして前の集団の追いつこうとしているきらいもあり、日銀支店長会議を含めて当局から最近の長期金利の上昇に対して何らかのブレーキをかけるような発言が見られないと、市場金利の上昇には歯止めがかかりにくい。日銀の意図を見極める“催促相場”の様相では、10年債の2%台乗せは時間の問題か。

【株式市場】：図表は5ページ

先週は、ロシアなど一部の国を除き株価は下落。原油をはじめとした商品市況の再加速や、金利の上昇が株価の下落要因となった。ただし、米国ではS P500ベースで下落したのは4営業日中1営業日のみで、残りはほぼ横ばい。今週以降本格化してくる1～3月期の決算発表を前に、慎重な取引が続いた。

今週は、米国では1～3月期の企業業績発表が徐々に増えるなか、個別中心の展開となろう。一方でマクロ経済指標に目立ったものがないこともあり、日本や欧州の株価は米国株の影響を受けやすいか。業績や景気から見れば堅調な展開が想定されるが、金利が足かせ。特に日本では、10年債利回りが2%台に乗せても、当局の牽制姿勢が見られないと、警戒感が一気に高まるリスクもあり要注意。

【為替市場】：図表は6ページ

先週は、まちまち。円やユーロはドルに対して小幅続落。引き続き三極通貨の中では、米国の利上げペースが最も早いと見られること、FRBの利上げ打ち止め時期が未だ不明なことなどが、ドル堅調の背景。

今週も、三極通貨は金利動向に敏感な展開が続こう。また、引き続き方向感も出にくく、レンジ内での推移にとどまろう。

【商品市場】：図表は7ページ

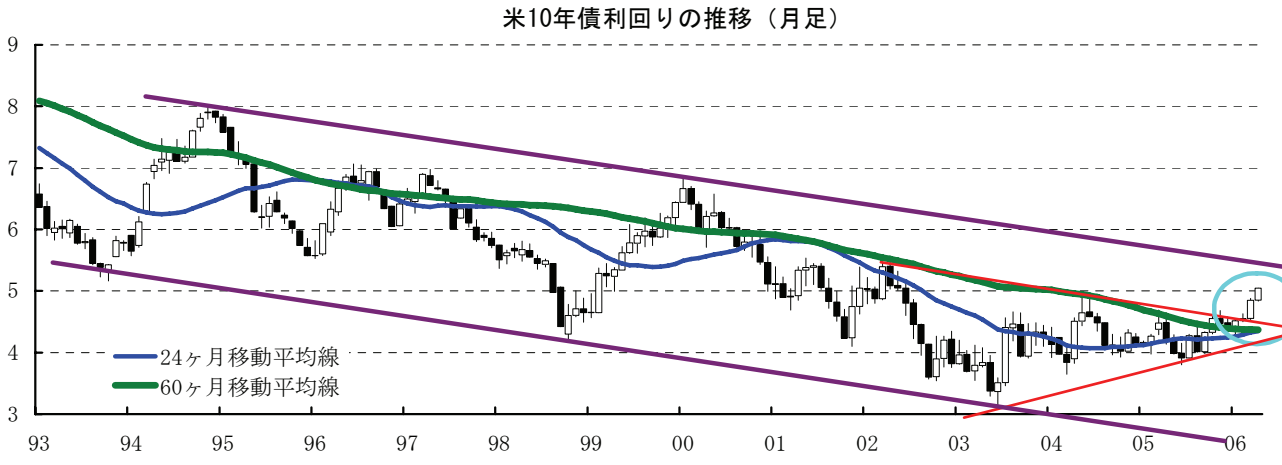
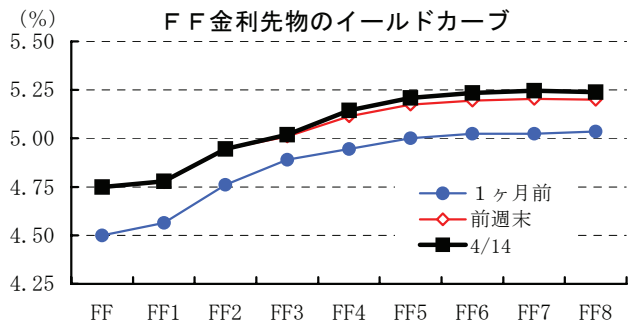
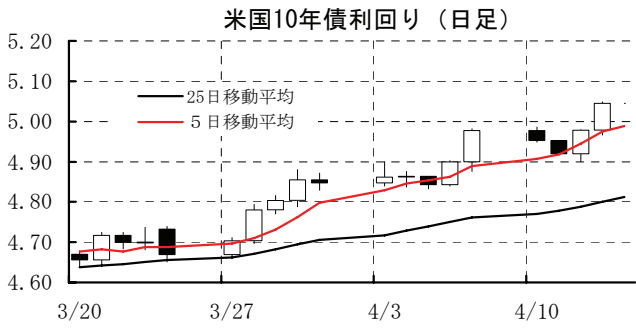
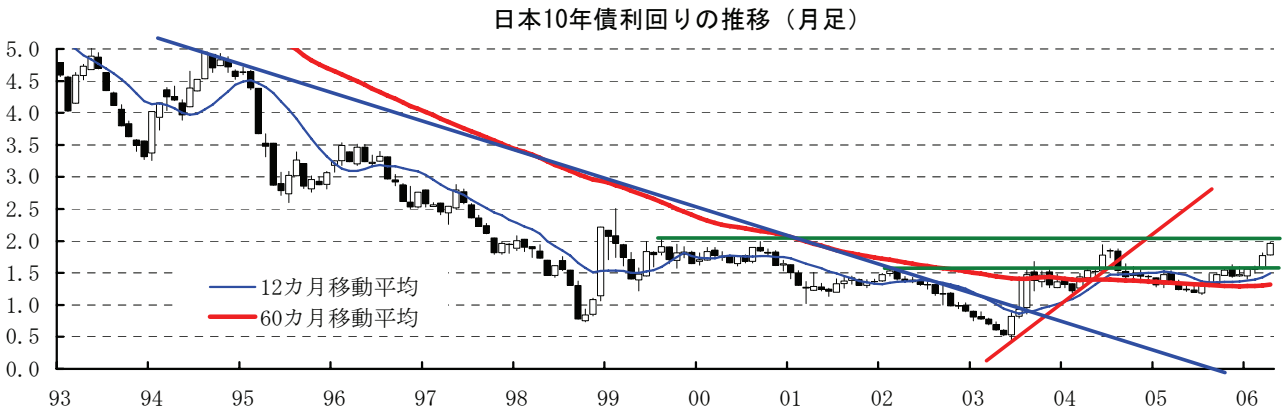
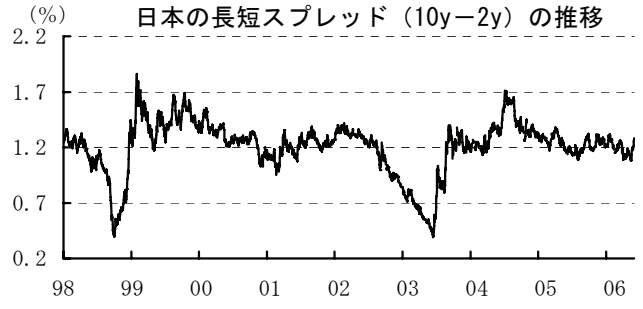
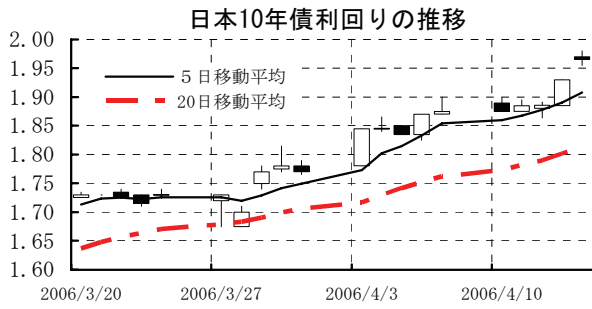
先週は、商品市況は一部を除き続伸。世界的な景気拡大を背景にした需給引き締め観測が、商品市況押し上げに繋がった。

今週も、当面の需給逼迫観測を背景に、底堅い推移を予想。

[債券市場]

	直近値	直近までの変化率			過去の動き								
		1年前～	1月前～	前週末～	月間					週間			
					6カ月前	5カ月前	4カ月前	3カ月前	2カ月前	1カ月前	3週間	2週間	
2年	日本	0.685	+59	+14	+0	+6	▲6	+6	+1	+18	+22	+7	▲1
	米国	4.947	+140	+32	+5	+21	+3	▲1	+12	+16	+14	+11	+8
	イギリス	4.539	▲6	+14	+0	+13	▲2	▲12	+13	+2	+13	+4	▲3
	ドイツ	3.323	+93	+15	+6	+24	+13	+10	+9	+7	+27	+12	▲2
	スイス	1.742	+64	▲1	+3	+31	+14	▲11	+4	+15	+12	+4	▲5
	スウェーデン	2.995	+54	+21	+6	+6	+18	+13	+30	▲13	+21	+14	▲0
	ポーランド	4.334	▲111	+24	+2	+45	+9	▲18	▲35	▲21	+15	+11	+6
	カナダ	4.122	+108	+21	▲1	+28	+14	+8	+0	+10	+4	+9	+14
	メキシコ	7.706	▲218	+27	▲11	+6	▲25	▲42	▲28	▲19	+22	+4	+28
	ニュージーランド*	6.130	▲19	+15	+5	+2	+68	N.A.	N.A.	+12	+10	+2	+6
	オーストラリア	5.570	+22	+23	+8	+6	▲7	▲5	+4	▲1	+7	+3	+17
	韓国	5.004	+105	+7	+9	+32	+21	▲2	▲11	▲7	+5	▲0	▲4
	シンガポール	3.170	+108	+3	+6	+12	+24	+2	+7	+9	+37	+14	▲11
	タイ	4.874	+200	+30	+4	+95	▲23	▲6	▲4	▲6	+21	+18	+18
インド	6.472	+48	▲36	▲1	▲2	+3	+7	+64	+5	▲14	+0	▲25	
10年	日本	1.965	+63	+29	+9	+7	▲10	+2	+9	+2	+19	+4	+11
	米国	5.045	+74	+35	+7	+23	▲7	▲9	+12	+4	+30	+18	+13
	イギリス	4.538	▲12	+23	+12	+5	▲10	▲13	+5	+4	+21	+7	+2
	ドイツ	3.957	+43	+30	+6	+24	+6	▲15	+16	+2	+28	+14	+13
	スイス	2.574	+40	+20	+4	+22	+6	▲19	+20	+6	+25	+10	+5
	スウェーデン	3.862	+24	+33	+6	+24	+10	▲8	+18	▲8	+28	+15	+13
	ポーランド	5.051	▲49	+26	+2	+60	+2	▲23	▲5	▲43	+37	+19	+4
	カナダ	4.448	+26	+27	+3	+20	▲11	▲8	+19	▲4	+14	+13	+16
	メキシコ	8.805	▲186	+60	▲11	+32	▲32	▲36	▲6	▲37	+65	+10	+42
	ニュージーランド*	5.765	▲22	▲2	▲1	+8	▲11	▲12	+10	▲7	▲6	▲2	+9
	オーストラリア	5.620	+18	+19	+8	+12	▲10	▲18	+15	▲6	+13	+7	+13
	韓国	5.593	+82	+20	+17	+43	+21	▲12	▲18	▲21	+21	▲4	▲3
	シンガポール	3.650	+56	+12	+7	+18	+19	▲1	+14	+15	+9	+7	▲1
	タイ	5.717	+116	+43	+11	+124	▲52	▲60	+7	▲21	+5	+7	+30
インド	7.614	+62	+20	+7	+1	▲2	+3	+17	+8	+19	+16	+0	
長短スプレッド	日本	+128.0	+3	+15	+9	+1	▲4	▲4	+8	▲15	▲3	▲3	+11
	米国	+9.8	▲66	+4	+1	+2	▲10	▲9	+1	▲12	+16	+7	+5
	イギリス	▲0.1	▲6	+9	+12	▲8	▲9	▲1	▲8	+2	+8	+3	+4
	ドイツ	+63.4	▲50	+15	+0	+1	▲7	▲25	+6	▲4	+1	+2	+15
	スイス	+83.2	▲23	+21	+1	▲9	▲8	▲8	+16	▲9	+14	+5	+11
	スウェーデン	+86.7	▲30	+12	▲0	+18	▲8	▲22	▲12	+5	+7	+2	+13
	ポーランド	+71.7	+62	+1	▲0	+15	▲7	▲6	+30	▲22	+22	+8	▲2
	カナダ	+32.6	▲82	+6	+3	▲7	▲25	▲16	+19	▲14	+10	+4	+2
	メキシコ	+109.9	+33	+33	+1	+26	▲7	+6	+22	▲18	+43	+6	+14
	ニュージーランド*	▲36.5	▲3	▲17	▲6	+7	▲78	#VALUE!	#VALUE!	▲19	▲16	▲4	+2
	オーストラリア	+5.0	▲4	▲4	+0	+6	▲3	▲13	+11	▲5	+5	+3	▲4
	韓国	+58.9	▲23	+12	+9	+12	+0	▲10	▲6	▲14	+16	▲4	+0
	シンガポール	+48.0	▲52	+9	+1	+6	▲5	▲3	+7	+6	▲28	▲7	+10
	タイ	+84.3	▲84	+13	+7	+29	▲29	▲55	+11	▲14	▲17	▲11	+12
インド	+114.2	+14	+56	+8	+2	▲5	▲4	▲47	+2	+33	+16	+25	

(注) 「変化幅」は、直近値までの変化幅。プラスは金利の上昇を示す。
「過去の動き」は当該期間の変化幅(例: 4週間=4週間前の週間変化幅、6カ月前=6カ月前の月間変化幅)を示す。
直近値の単位は%、ただし長短スプレッドはbp。直近値以外の単位はbp。
網掛け太字は当該期間で最も低下幅の大きい(上昇幅の低い)金利、太斜字は最も上昇幅の大きい(低下幅の低い)金利を示す。



本資料は情報提供を目的として作成されたものであり、投資勧誘を目的としたものではありません。作成時点で、第一生命経済研究所経済調査部が信ずるに足ると判断した情報に基づき作成していますが、その正確性、完全性に対する責任は負いません。見直しは予告なく変更されることがあります。また、記載された内容は、第一生命ないしはその関連会社の投資方針と常に整合的であるとは限りません。

[株式市場]

		直近値	直近までの変化率			過去の動き							
			1年前～ 1月前～ 前週末～			月間					週間		
			1年前～	1月前～	前週末～	6カ月前	5カ月前	4カ月前	3カ月前	2カ月前	1カ月前	3週間	2週間
日本	日経平均	17233.82	+49.0	+6.1	▲1.9	+0.2	+9.3	+8.3	+3.3	▲2.7	+5.3	+3.0	+3.0
	TOPIX	1744.07	+49.3	+4.7	▲2.2	+2.3	+6.3	+7.4	+3.7	▲2.9	+4.1	+2.3	+3.2
	日経店頭	2705.40	+38.9	+4.8	▲0.4	+5.0	+6.4	+13.1	+3.9	▲7.0	+2.2	+1.7	+2.2
米国	NYダウ	11137.65	+8.4	▲0.1	+0.2	▲1.2	+3.5	▲0.8	+1.4	+1.2	+1.1	▲1.5	+0.1
	S P 500	1289.12	+10.9	▲0.6	▲0.5	▲1.8	+3.5	▲0.1	+2.5	+0.0	+1.1	▲0.6	+0.1
	ナスダック	2326.11	+19.5	+1.3	▲0.6	▲1.5	+5.3	▲1.2	+4.6	▲1.1	+2.6	+1.2	▲0.0
	フィラデルフィア半導体	507.96	+28.4	▲0.6	▲1.4	▲9.0	+11.3	▲0.4	+12.4	▲3.0	▲4.5	▲1.0	+3.1
イギリス	FT100	6029.40	+21.9	+1.3	+0.1	▲2.9	+2.0	+3.6	+2.5	+0.5	+3.0	▲1.2	+1.0
ドイツ	DAX	5918.57	+34.5	+0.8	▲0.6	▲2.3	+5.4	+4.1	+4.9	+2.1	+3.0	▲0.1	▲0.3
欧州	ダウ欧州50	3518.66	+21.4	▲0.4	▲0.1	▲1.8	+2.0	+2.6	+2.9	+0.7	+1.1	▲1.2	+0.4
スウェーデン	ストックホルムOMX	1052.03	+32.1	+3.4	▲0.3	▲1.5	+3.2	+5.4	+0.2	+3.4	+6.5	▲0.4	▲0.4
ポーランド	ワルシャワWIG	42018.42	+55.4	+11.5	+0.5	▲5.3	+5.9	+4.9	+6.3	+2.6	+3.5	+1.4	+4.0
ロシア	RT	1559.03	+125.0	+14.6	+2.4	▲7.2	+10.9	+8.5	+16.9	+10.4	▲1.3	+1.0	+6.1
メキシコ	ボルサ	19322.62	+58.0	+2.0	▲0.8	▲2.2	+6.8	+5.8	+6.2	▲1.1	+3.0	▲0.3	+1.0
ブラジル	ボバスバ	38082.13	+52.4	+1.4	▲2.2	▲4.4	+5.7	+4.8	+14.7	+0.6	▲1.7	+1.0	+2.6
アルゼンチン	メルボバル	1850.11	+39.5	+4.0	+1.1	▲5.1	▲3.4	▲0.7	+16.2	▲4.5	+5.0	+0.4	+1.7
NZ	ニュージーランドSX50	3734.68	+22.8	+4.3	▲1.7	▲4.3	+0.4	+1.6	▲0.6	+1.4	+9.0	+3.4	+2.7
オーストラリア	AS200	5175.70	+26.8	+4.9	▲1.1	▲3.9	+3.9	+2.8	+3.5	▲0.2	+4.2	+1.8	+2.0
香港	ハンセン	16429.45	+19.3	+5.9	▲0.3	▲6.8	+3.8	▲0.4	+5.9	+1.0	▲0.7	+0.6	+4.2
韓国	総合	1432.72	+50.2	+8.0	+2.2	▲5.2	+12.0	+6.3	+1.5	▲2.0	▲0.9	+2.9	+3.1
台湾	加権	6952.54	+16.3	+7.6	+2.5	▲5.8	+7.6	+5.6	▲0.2	+0.5	+0.8	+3.7	+2.5
シンガポール	ST	2544.38	+17.0	+1.5	▲0.3	▲3.8	+3.8	+2.0	+2.8	+2.9	+2.1	+1.4	+0.7
タイ	SET	755.43	+8.2	+2.3	▲1.9	▲5.7	▲2.1	+6.9	+6.9	▲1.9	+2.4	+4.8	+0.5
インド	ムンバイSENSEX30	11237.23	+73.7	+4.0	▲3.0	▲8.6	+11.4	+6.9	+5.6	+6.4	+6.9	+3.0	+2.7
中国	上海A	1425.67	+10.1	+8.0	+1.3	▲5.4	+0.6	+5.7	+8.0	+3.9	▲0.7	+0.3	+3.4

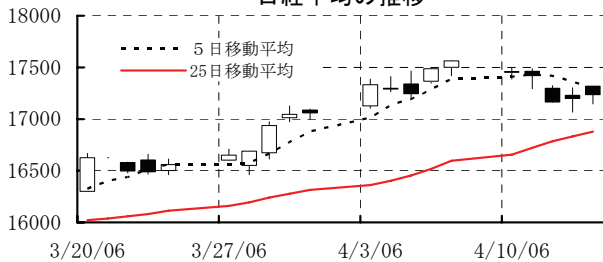
(注)「変化率」は、直近値までの変化率。プラスは株価の上昇を示す。

「過去の動き」は当該期間の変化率(例:4週間前=4週間前の週間変化率、6カ月前=6カ月前の月間変化率)を示す。

直近値以外の単位は%。

網掛け太字は当該期間で最も上昇率の大きい(下落率の低い)株価、太斜字は最も下落率の大きい(上昇率の低い)株価を示す。

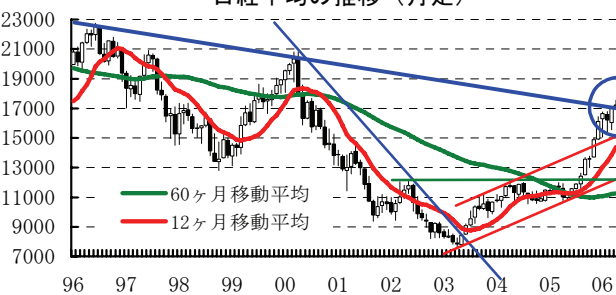
日経平均の推移



NYダウの推移



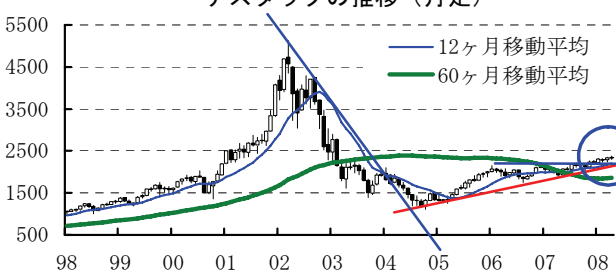
日経平均の推移(月足)



NYダウの推移(月足)



ナスダックの推移(月足)



ダウ欧州50の推移(月足)

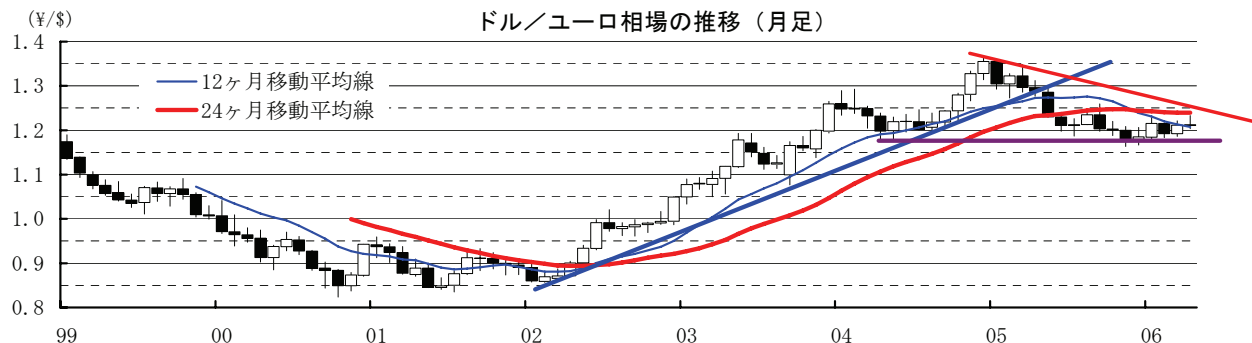
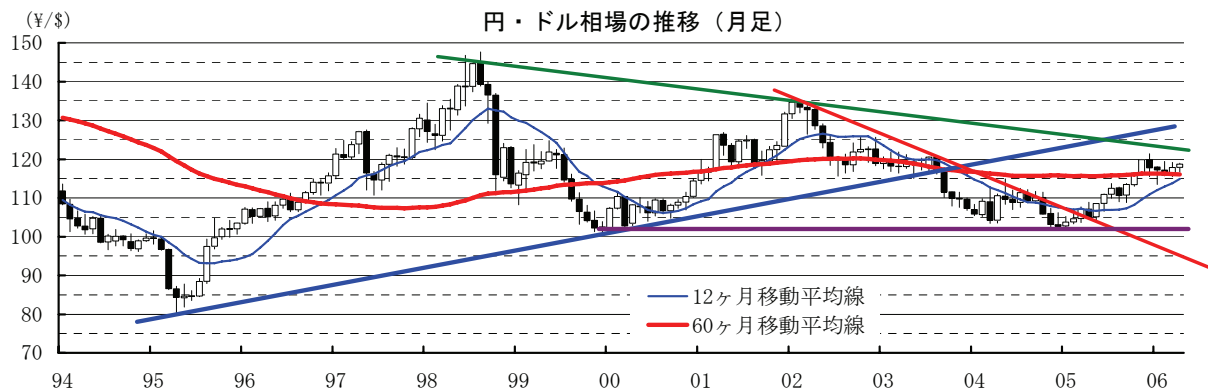
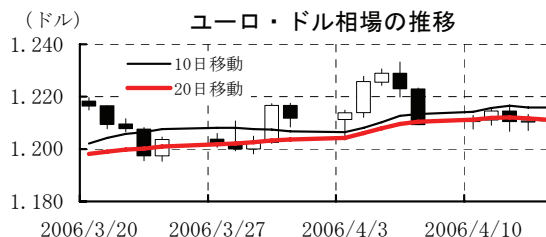
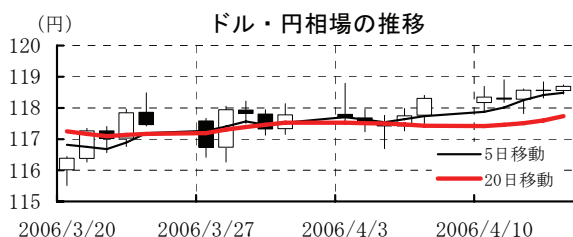


本資料は情報提供を目的として作成されたものであり、投資勧誘を目的としたものではありません。作成時点で、第一生命経済研究所経済調査部が信ずるに足ると判断した情報に基づき作成していますが、その正確性、完全性に対する責任は負いません。見直しは予告なく変更されることがあります。また、記載された内容は、第一生命ないしはその関連会社の投資方針と常に整合的であるとは限りません。

[為替]

	直近値	直近までの変化率			過去の動き							
		1年前～	1月前～	前週末～	月間					週間		
					6カ月前	5カ月前	4カ月前	3カ月前	2カ月前	1カ月前	3週前	2週前
日本円	118.69	▲9.7	▲0.9	▲0.3	▲2.5	▲2.9	+1.7	+0.5	+1.2	▲1.7	▲0.3	▲0.4
ユーロ	1.2092	▲6.0	+1.7	▲0.2	▲0.3	▲1.7	+0.5	+2.6	▲1.9	+1.7	+0.7	▲0.2
イギリスポンド	1.7422	▲6.8	+0.4	+0.3	+0.3	▲2.3	▲0.4	+3.3	▲1.4	▲0.9	▲0.3	+0.3
スイスフラン	1.2983	▲6.9	+0.3	+0.2	+0.4	▲2.1	+0.1	+2.7	▲2.6	+0.6	+0.5	+0.2
スウェーデンクローナ	7.6899	▲8.5	+1.4	+0.6	▲2.8	▲1.5	+1.7	+4.4	▲4.3	+1.5	▲0.4	+0.8
ポーランドズロチ	3.2502	▲2.6	▲0.3	+1.2	▲1.3	▲0.3	+2.2	+3.0	▲0.8	▲2.0	▲0.1	▲1.6
ロシアルーブル	27.709	+0.4	+0.9	▲0.0	▲0.3	▲0.8	+0.2	+2.3	+0.2	+1.2	+0.3	+0.0
カナダドル	1.1518	+7.2	+0.5	▲0.2	▲1.7	+1.4	+0.3	+2.0	+0.2	▲2.8	▲0.1	+1.6
メキシコペソ	11.098	▲0.3	▲4.0	+0.4	▲0.3	+2.1	▲0.7	+1.7	▲0.4	▲3.7	▲0.0	▲2.5
ブラジルリアル	2.138	+16.5	▲0.7	+0.5	▲1.1	+2.1	▲6.0	+5.3	+4.0	▲1.9	▲0.3	+0.7
アルゼンチンペソ	3.079	▲7.1	▲0.1	+0.0	▲3.2	+1.2	▲2.2	▲1.2	▲0.1	▲0.3	▲0.0	+0.0
NZドル	0.618	▲14.6	▲3.8	+1.7	+1.3	+0.4	▲2.7	+0.7	▲3.9	▲7.0	+1.2	▲1.2
オーストラリアドル	0.7262	▲5.2	▲1.0	+1.4	▲1.8	▲1.4	▲0.7	+3.5	▲2.1	▲3.5	+1.1	+1.4
韓国ウォン	958.35	+5.4	+1.9	▲0.5	+0.2	+0.7	+2.3	+4.5	▲0.7	▲0.1	+0.8	+1.9
台湾ドル	32.479	▲3.0	▲0.1	▲0.5	▲1.1	+0.1	+2.1	+2.6	▲1.5	▲0.0	+0.6	+0.4
シンガポールドル	1.6082	+2.8	+0.9	▲0.1	▲0.1	+0.1	+1.7	+2.5	▲0.0	+0.4	+0.3	+0.5
タイバーツ	38.09	+4.0	+2.8	+0.3	+0.7	▲1.2	+0.5	+5.1	▲0.4	+0.5	+0.3	+1.7
インドネシアルピア	8988	+5.3	+2.0	▲0.1	+1.7	+1.0	+1.9	+4.7	▲0.1	+3.3	+0.6	+1.0
インドルピー	45.16	▲3.2	▲1.5	▲1.0	▲2.4	▲1.9	+1.9	+2.1	▲0.6	▲0.5	+0.1	▲0.1

(注) 為替レートは全て対ドルレート。ただし、ユーロ、豪ドル、NZドルは当該通貨から見たドル建て。
 「変化率」は、直近値までの変化率。すべてプラスは当該通貨の増価を示す。
 「過去の動き」は当該期間の変化率(例：4週前=4週間前の週間変化率、6カ月前=6カ月前の月間変化率)を示す。
 直近値以外の単位は%。
 網掛け太字は当該期間で最も上昇率の大きい(下落率の低い)通貨、太斜字は最も下落率の大きい(上昇率の低い)通貨を示す。



本資料は情報提供を目的として作成されたものであり、投資勧誘を目的としたものではありません。作成時点で、第一生命経済研究所経済調査部が信ずるに足ると判断した情報に基づき作成していますが、その正確性、完全性に対する責任は負いません。見直しは予告なく変更されることがあります。また、記載された内容は、第一生命ないしはその関連会社の投資方針と常に整合的であるとは限りません。

[商品]

	直近値	直近までの変化率			過去の動き							
		1年前～	1月前～	前週末～	月間					週間		
					6カ月前	5カ月前	4カ月前	3カ月前	2カ月前	1カ月前	3週前	2週前
WT I	69.32	+35.6	+9.9	+2.9	▲9.7	▲4.2	+6.5	+11.3	▲9.6	+8.5	+3.7	+1.1
北海ブレント	70.57	+38.6	+10.3	+4.9	▲8.5	▲5.2	+7.1	+11.9	▲6.4	+6.7	+3.8	+2.1
ドバイ	64.16	+40.9	+10.6	+3.7	▲8.4	▲3.8	+5.4	+12.3	▲4.6	+5.7	+3.7	+2.4
OPECバスケット	63.84	+33.4	+13.6	+2.8	▲7.4	▲7.5	+4.1	+16.8	▲7.3	+8.3	+4.5	+2.5
金 (NY)	596.5	+40.7	+7.9	+1.4	▲0.4	+5.9	+4.9	+10.0	▲1.2	+3.2	+3.8	+1.1
銅 (NY)	286.80	+98.4	+26.9	+7.4	+5.2	+9.4	+4.2	+3.4	▲2.0	+13.6	+3.2	+7.3
アルミ (NY)	118.85	+33.5	+5.9	+1.2	+6.1	+7.2	+6.8	+9.9	▲2.2	▲1.1	▲3.1	+5.0
小麦 (シカゴ)	357.50	+15.7	▲1.4	+4.8	▲8.4	▲4.1	+11.6	+1.2	+7.9	▲6.1	+1.5	▲1.9
大豆 (シカゴ)	173.40	▲7.9	▲1.5	+1.3	+1.5	+1.2	+14.8	▲6.2	▲5.8	+0.2	▲0.4	▲2.0
コーン (シカゴ)	236.25	+13.9	+1.9	▲2.4	▲4.5	▲4.5	+15.1	+1.4	+4.2	+3.5	+7.9	+2.5
CRB	342.32	+14.3	+4.7	+1.5	▲5.0	▲0.6	+5.6	+5.1	▲7.0	+2.7	+1.9	+1.2
JOC	122.21	+6.3	+1.9	+0.4	▲5.0	▲0.2	+1.4	+3.7	▲2.0	+1.1	+0.3	+0.7
日経商品指数 (17種)	128.39	+18.3	+4.1	+0.9	+3.1	+1.8	+2.3	+4.8	+0.0	+2.5	+1.4	+0.7
日経商品指数 (国際)	129.85	+29.6	+8.6	+1.1	▲2.1	▲3.0	+6.2	+10.0	▲2.3	+6.2	+2.5	+1.7

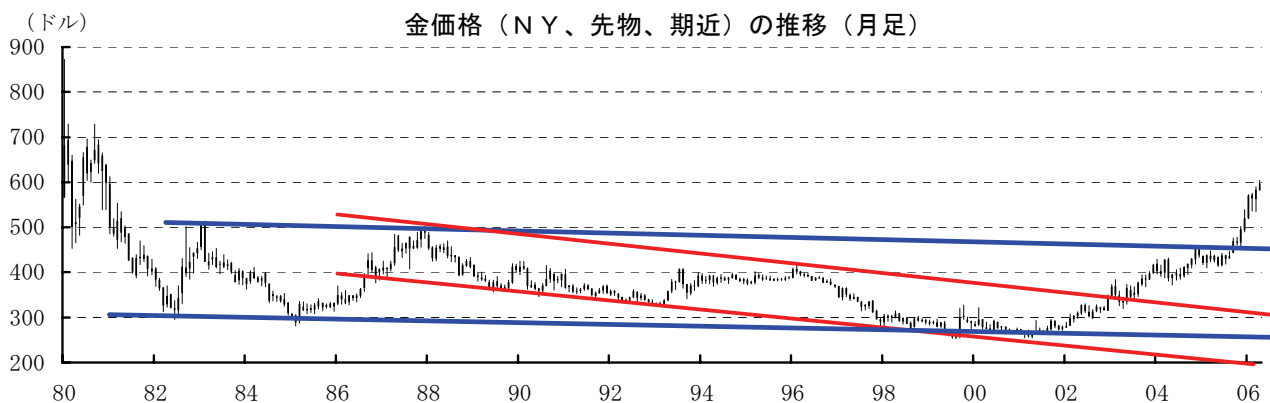
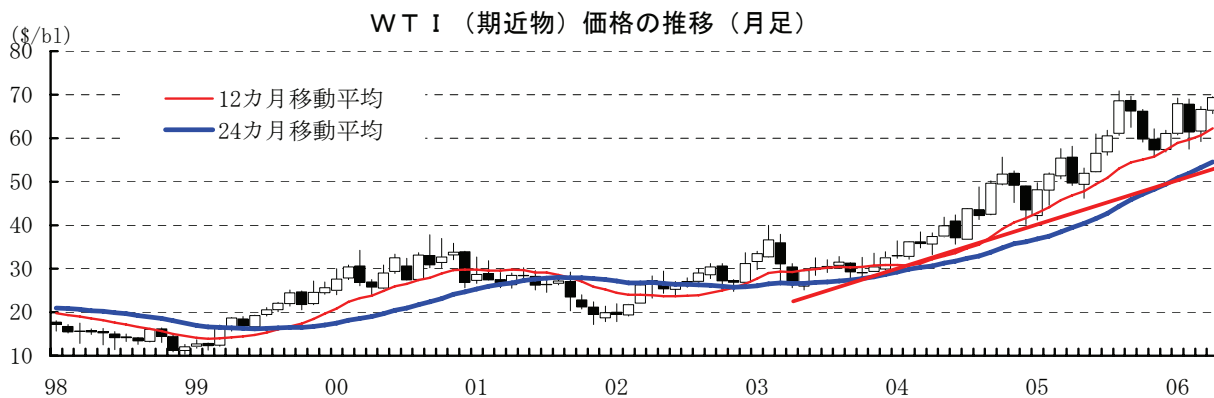
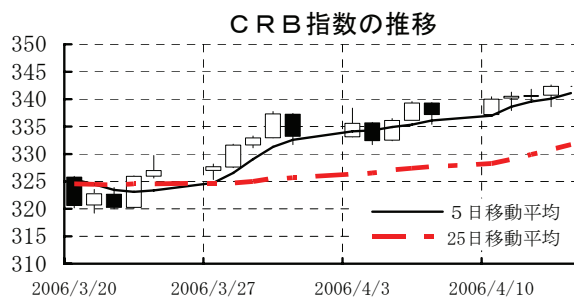
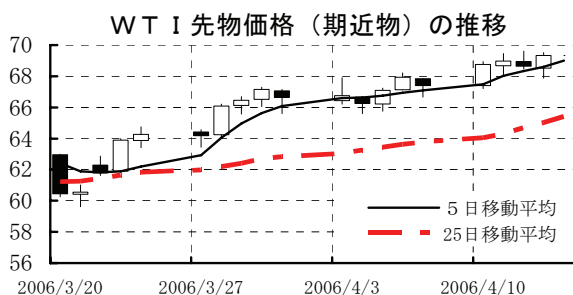
(注) 「変化率」は、直近値までの変化率。プラスは商品価格の上昇を示す。

「過去の動き」は当該期間の変化率(例: 4週前=4週間前の週間変化率、6カ月前=6カ月前の月間変化率)を示す。

直近値以外の単位は%。

OPECバスケット、日経商品指数(国際)は木曜日、日経商品指数(17種)は水曜日の値。

網掛け太字は当該期間で最も上昇率の大きい(下落率の低い)商品、太斜字は最も下落率の大きい(上昇率の低い)商品を示す。



本資料は情報提供を目的として作成されたものであり、投資勧誘を目的としたものではありません。作成時点で、第一生命経済研究所経済調査部が信ずるに足ると判断した情報に基づき作成していますが、その正確性、完全性に対する責任は負いません。見直しは予告なく変更されることがあります。また、記載された内容は、第一生命ないしはその関連会社の投資方針と常に整合的であるとは限りません。