

Market Watching

市場レポート

テーマ: Weekly Market Report (2006年4月10日～)

発表日: 2006年4月10日 (月)

～行き過ぎた金利上昇はまずい～

第一生命経済研究所 経済調査部
担当 鷹峰 義清 (03-5221-4521)

今週のスケジュール

今週の経済指標・イベント・注目材料

発表日	国	指標・イベント	注目度	コンセンサス	レンジ	前回	備考
4月10日 (月)	日本	機械受注 (2月) : 除船電・民需	★★★	+3.2%	▲4.0～+10.3%	▲6.2%	前月比
		景気ウォッチャー (3月)・現状判断DI		53.9		53.5	
	欧州	—					
4月11日 (火)	日本	日銀金融政策決定会合 (10日～)	★★				
		福井日銀総裁記者会見	★★★				
		金融経済月報	★				
4月12日 (水)	欧州	独ZEW景況指数 (4月)・期待指数	★★	65.0	58.0～72.3	63.4	
	米国	—					
	日本	国際収支 (2月)・経常収支		22,190	18,000～25,110	7,191	億円・未季調
4月13日 (木)	日本	マネーサプライ (3月)・M2+C D		+1.7%	+1.5～+1.8%	+1.7%	前年比
	欧州	英失業率 (3月)		2.9%	2.8～2.9%	2.9%	
		ECB月報					
	米国	貿易収支 (2月)	★	▲680	▲698～▲657	▲685	億ドル
		財政収支 (3月)		▲726	▲900～▲690	▲712	億ドル
		10年インフレ連動債入札					
4月14日 (金)	日本	企業物価指数 (3月)・国内	★	+0.2%	0.0～+0.3%	+0.4%	前月比
		5年債入札	★				
	欧州	—					
	米国	輸入物価 (3月)	★	+0.2%	▲0.6～+1.0%	▲0.5%	前月比
		小売売上高 (3月)	★★	+0.6%	▲0.5～+0.9%	▲1.3%	前月比
		同除自動車 (3月)	★★★	+0.5%	▲0.4～+0.7%	▲0.4%	前月比
		企業在庫 (2月)		+0.3%	▲0.1～+0.6%	+0.4%	前月比
4月15日 (土)	日本	日銀政策決定会合議事要旨 (3/8-9分)	★★				
	欧州	—					
	米国	鋳工業生産 (3月)	★	+0.5%	+0.3～+0.8%	+0.7%	前月比
4月16日 (日)		設備稼働率 (3月)	★★	81.4%	81.3～81.7%	81.2%	

(注) 市場コンセンサス、予測レンジは各種ベンダー調査に基づく
注目度は筆者

【債券市場】 : 図表は3～4ページ

先週は、長期金利が大幅に上昇した一方で、短期金利はまちまち。10年債利回りは、日本で前週末比+11bp、米独はそれぞれ同+13bpとなった。一方、2年債利回りは日本が同▲1bp、独が同▲2bpとなった一方、週末雇用統計を受けて米国は同+8bpの上昇となった。全般的に、景気に対する強気な見方や、原油など商品市況の上昇を背景としたインフレ懸念などから、イールドカーブはスティープニングした。

今週は、週後半に米主要月次指標が発表される。小売や生産など良好な内容が予想されており、引き続き結果次第で利上げ余地を探る展開が続こう。日本では、日銀の金融政策決定会合も注目される。4月に入ったことで、当面は当座預金残高の縮減が続くことがすでに決められており、その点では無風。ただし、そのペースや、足元で目立っている市場金利の上昇に対して、何らかの声明や反応があるかどうか注目される。福井総裁の言い回し次第で、金利は上昇が抑制される可能性がある一方、急騰するリスクもある。

本資料は情報提供を目的として作成されたものであり、投資勧誘を目的としたものではありません。作成時点で、第一生命経済研究所経済調査部が信ずるに足ると判断した情報に基づき作成していますが、その正確性、完全性に対する責任は負いません。見直しは予告なく変更されることがあります。また、記載された内容は、第一生命ないしはその関連会社の投資方針と常に整合的であるとは限りません。

【株式市場】：図表は5ページ

先週は、株価は世界的に上昇。引き続き、景気や業績に対する楽観的な見方が株高に繋がった。米国では買収に絡む話題も株価を押し上げた。商品市況高を背景に、エマージング市場も好調。ただし、週末には強めの雇用統計を受けてのインフレ警戒姿勢の強まりから、米株の下げはややきつくなった。

今週は、株式市場の焦点が、景気や業績に対する楽観的な見方から金利の上昇に、再び変わる可能性がある。米国では、週後半から主要経済指標の発表が相次ぐ。市場の事前予想通り良好な内容になれば、F e dの利上げに対する市場の予想は“あと2回以上”になる公算もあり、その場合には株価にはマイナス。日本でも、日銀決定会合の結果や福井総裁の会見次第で金利は大きくぶれる可能性が高く、株式市場への影響も大きい。全般的に冴えない展開を予想。

【為替市場】：図表は6ページ

先週は、まちまち。円やユーロは取りに対して下落した一方、英ポンドやアジア通貨の多くは対ドルで上昇した。週前半は、円やユーロはドルに対して強含んでおり、中でもユーロはカタールが外貨準備をドルから分散する計画を示したことから上昇が大きくなっていった。しかし、週末の米雇用統計が強含み、米金利が上昇したことから、ドルが一気に巻き返した。

今週も、三極通貨は金利動向に敏感な展開が続こう。今週、金利面で大きな材料があるのは、週前半は日銀の決定会合絡み、週後半は米主要経済指標の発表となる。ただし、現状では三極の金利観は総じて見れば拮抗しており、これまでのレンジを逸脱するような動きは想定しにくい。あるとすれば、日銀が予想以上にタカ派色を打ち出す場合か（この場合は円高要因）。

【商品市場】：図表は7ページ

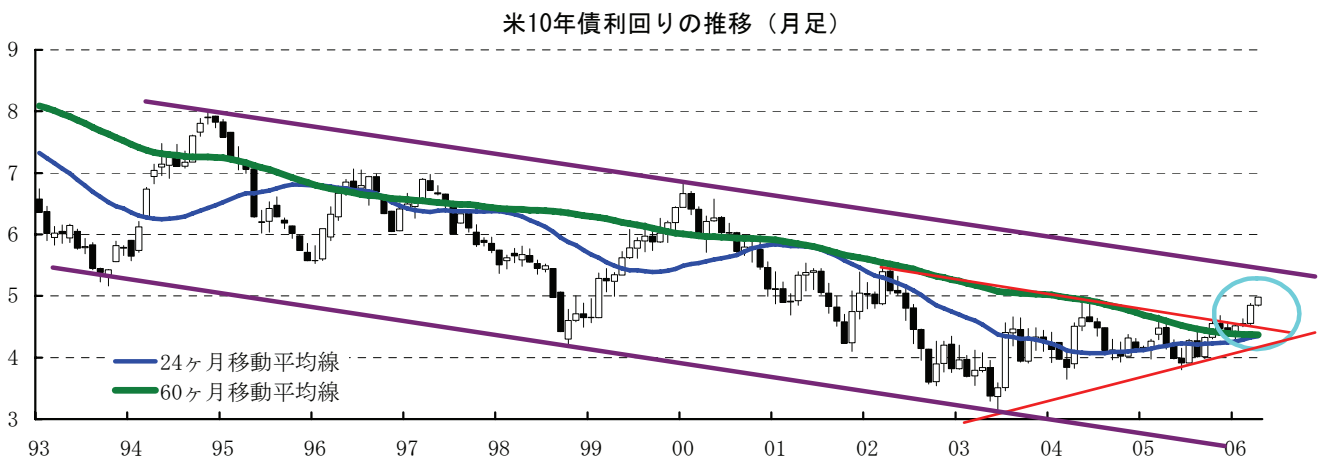
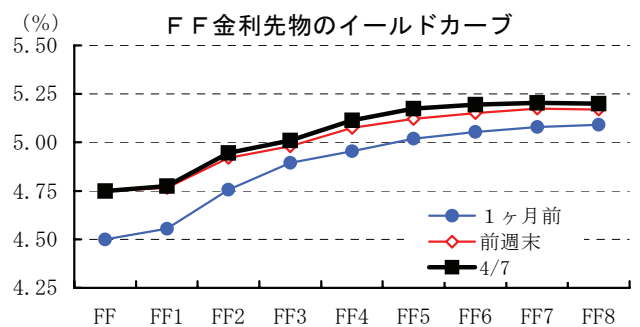
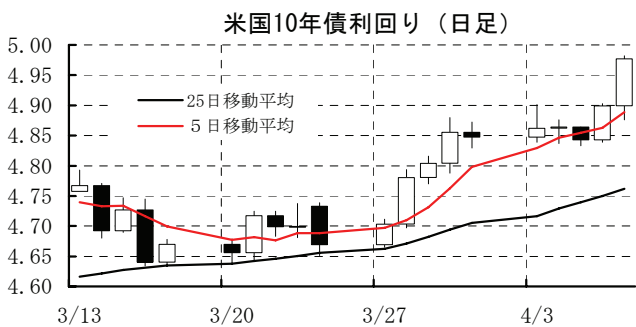
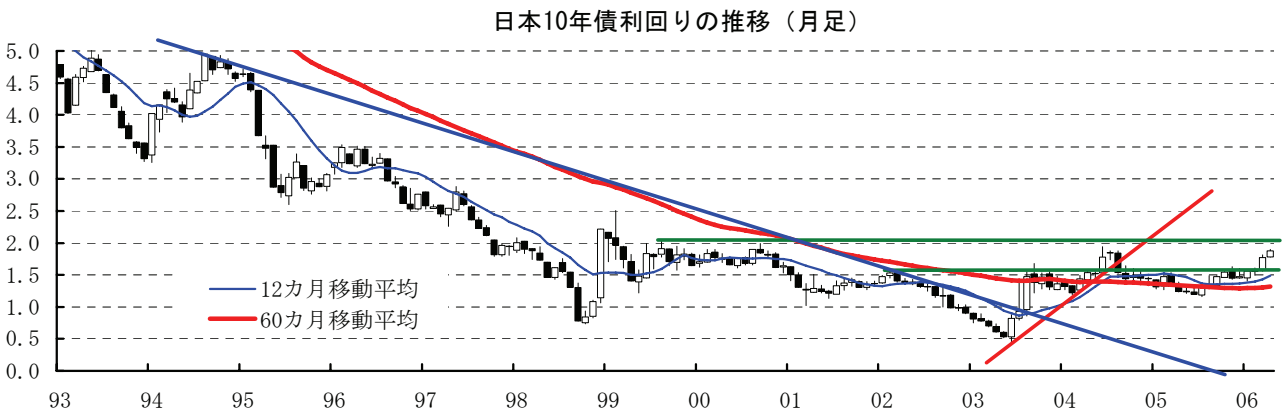
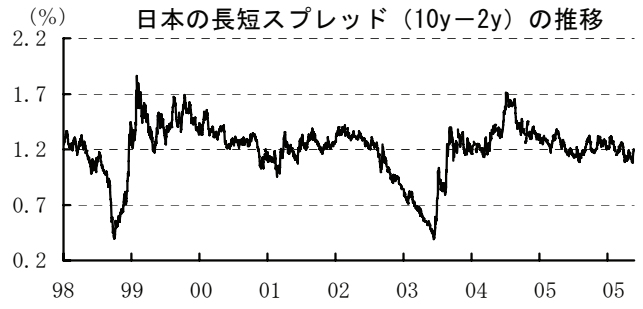
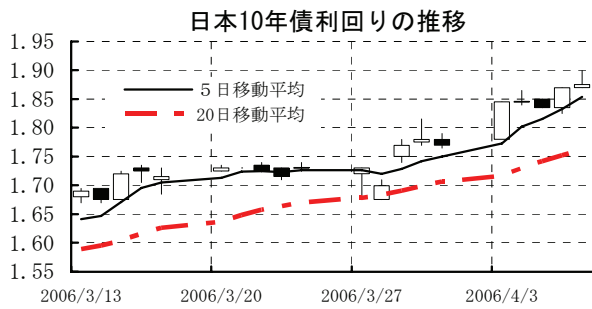
先週は、商品市況は穀物を除き強含んだ。原油は、ガソリン需給に対する懸念を背景に高水準でなお堅調に推移した。また、銅など非鉄金属は、世界的な景気好調さを背景にした需要拡大期待が押し上げる格好で上昇ペースが加速した。

今週は、原油は引き続きガソリン在庫動向が変動主因となろう。需給逼迫感に変化見られず、当面高止まり傾向は続く見込み。非鉄金属も、需給の一段の逼迫観測が簡単に崩れるような状況にはない。週後半に発表される米経済指標が予想を下回るようであれば、非鉄なども一旦弱含む可能性。また、過度な金利上昇も同様。

[債券市場]

	直近値	直近までの変化率			過去の動き								
		1年前～	1月前～	前週末～	月間					週間			
					6カ月前	5カ月前	4カ月前	3カ月前	2カ月前	1カ月前	3週間	2週間	
2年	日本	0.684	+59	+16	▲1	+6	▲6	+6	+1	+18	+22	+6	+7
	米国	4.893	+118	+14	+8	+21	+3	▲1	+12	+16	+14	+8	+11
	イギリス	4.435	▲17	+3	+0	+13	▲2	▲12	+13	+2	+13	+1	+4
	ドイツ	3.265	+85	+15	▲2	+24	+13	+10	+9	+7	+27	▲6	+12
	スイス	1.715	+60	▲1	▲5	+31	+14	▲11	+4	+15	+12	▲2	+4
	スウェーデン	2.933	+43	+19	▲0	+6	+18	+13	+30	▲13	+21	▲4	+14
	ポーランド	4.314	▲107	+19	+6	+45	+9	▲18	▲35	▲21	+15	+7	+11
	カナダ	4.128	+89	+19	+14	+28	+14	+8	+0	+10	+4	+2	+9
	メキシコ	7.820	▲223	+30	+28	+6	▲25	▲42	▲28	▲19	+22	+16	+4
	ニュージーランド*	6.080	▲27	+13	+6	+2	+68	N.A.	N.A.	+12	+10	▲5	+2
	オーストラリア	5.490	+2	+20	+17	+6	▲7	▲5	+4	▲1	+7	+6	+3
	韓国	4.919	+98	▲10	▲4	+32	+21	▲2	▲11	▲7	+5	+12	▲0
	シンガポール	3.110	+98	+10	▲11	+12	+24	+2	+7	+9	+37	+2	+14
タイ	4.833	+200	+42	+18	+95	▲23	▲6	▲4	▲6	+21	▲23	+18	
インド	6.487	+50	▲47	▲25	▲2	+3	+7	+64	+5	▲14	▲14	+0	
10年	日本	1.875	+51	+23	+11	+7	▲10	+2	+9	+2	+19	+1	+4
	米国	4.977	+50	+26	+13	+23	▲7	▲9	+12	+4	+30	▲0	+18
	イギリス	4.414	▲24	+15	+2	+5	▲10	▲13	+5	+4	+21	▲4	+7
	ドイツ	3.896	+35	+30	+13	+24	+6	▲15	+16	+2	+28	▲6	+14
	スイス	2.538	+33	+24	+5	+22	+6	▲19	+20	+6	+25	+0	+10
	スウェーデン	3.801	+14	+33	+13	+24	+10	▲8	+18	▲8	+28	▲5	+15
	ポーランド	5.033	▲42	+27	+4	+60	+2	▲23	▲5	▲43	+37	+7	+19
	カナダ	4.421	+12	+20	+16	+20	▲11	▲8	+19	▲4	+14	▲1	+13
	メキシコ	8.914	▲182	+78	+42	+32	▲32	▲36	▲6	▲37	+65	+25	+10
	ニュージーランド*	5.773	▲30	+3	+9	+8	▲11	▲12	+10	▲7	▲6	+1	▲2
	オーストラリア	5.540	▲4	+16	+13	+12	▲10	▲18	+15	▲6	+13	+8	+7
	韓国	5.421	+71	▲8	▲3	+43	+21	▲12	▲18	▲21	+21	+6	▲4
	シンガポール	3.580	+44	+2	▲1	+18	+19	▲1	+14	+15	+9	▲1	+7
タイ	5.604	+107	+41	+30	+124	▲52	▲60	+7	▲21	+5	▲1	+7	
インド	7.548	+67	+11	+0	+1	▲2	+3	+17	+8	+19	▲0	+16	
長短スプレッド	日本	+119.1	▲8	+7	+11	+1	▲4	▲4	+8	▲15	▲3	▲5	▲3
	米国	+8.4	▲68	+11	+5	+2	▲10	▲9	+1	▲12	+16	▲8	+7
	イギリス	▲2.1	▲7	+12	+2	▲8	▲9	▲1	▲8	+2	+8	▲5	+3
	ドイツ	+63.1	▲51	+15	+15	+1	▲7	▲25	+6	▲4	+1	+0	+2
	スイス	+82.3	▲27	+26	+11	▲9	▲8	▲8	+16	▲9	+14	+2	+5
	スウェーデン	+86.8	▲29	+14	+13	+18	▲8	▲22	▲12	+5	+7	▲0	+2
	ポーランド	+71.9	+65	+8	▲2	+15	▲7	▲6	+30	▲22	+22	▲0	+8
	カナダ	+29.3	▲77	+1	+2	▲7	▲25	▲16	+19	▲14	+10	▲3	+4
	メキシコ	+109.4	+40	+49	+14	+26	▲7	+6	+22	▲18	+43	+9	+6
	ニュージーランド*	▲30.7	▲2	▲10	+2	+7	▲78	#VALUE!	#VALUE!	▲19	▲16	+6	▲4
	オーストラリア	+5.0	▲6	▲4	▲4	+6	▲3	▲13	+11	▲5	+5	+2	+3
	韓国	+50.2	▲27	+1	+0	+12	+0	▲10	▲6	▲14	+16	▲5	▲4
	シンガポール	+47.0	▲54	▲8	+10	+6	▲5	▲3	+7	+6	▲28	▲3	▲7
タイ	+77.1	▲94	▲1	+12	+29	▲29	▲55	+11	▲14	▲17	+21	▲11	
インド	+106.1	+17	+58	+25	+2	▲5	▲4	▲47	+2	+33	+14	+16	

(注) 「変化幅」は、直近値までの変化幅。プラスは金利の上昇を示す。
「過去の動き」は当該期間の変化幅(例: 4週間=4週間前の週間変化幅、6カ月前=6カ月前の月間変化幅)を示す。
直近値の単位は%、ただし長短スプレッドはbp。直近値以外の単位はbp。
網掛け太字は当該期間で最も低下幅の大きい(上昇幅の低い)金利、太斜字は最も上昇幅の大きい(低下幅の低い)金利を示す。



本資料は情報提供を目的として作成されたものであり、投資勧誘を目的としたものではありません。作成時点で、第一生命経済研究所経済調査部が信ずるに足ると判断した情報に基づき作成していますが、その正確性、完全性に対する責任は負いません。見直しは予告なく変更されることがあります。また、記載された内容は、第一生命ないしはその関連会社の投資方針と常に整合的であるとは限りません。

[株式市場]

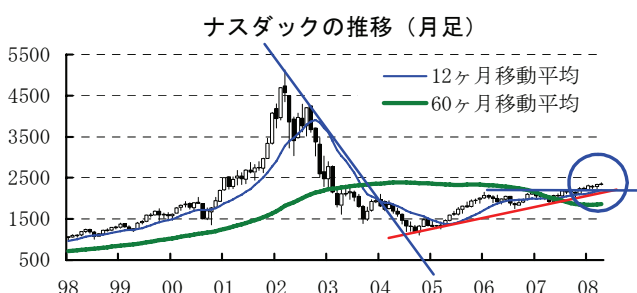
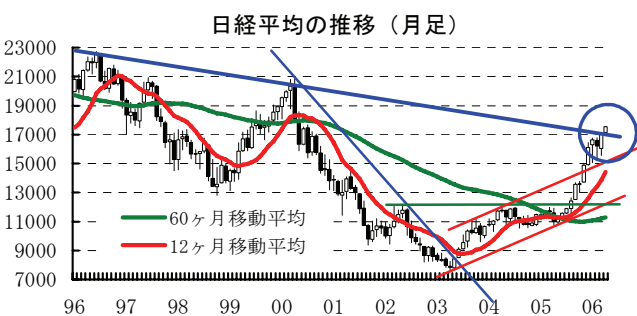
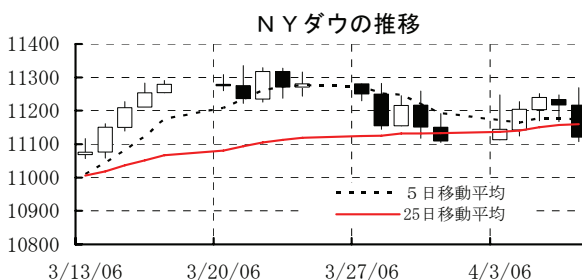
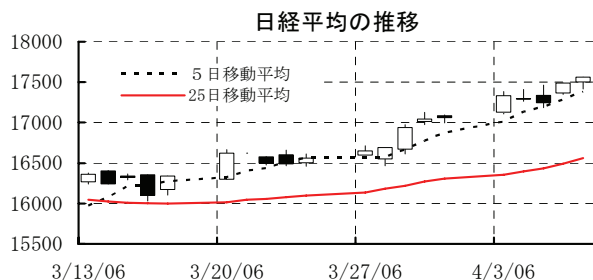
		直近値	直近までの変化率			過去の動き							
			1年前～			月間				週間			
			1年前～	1月前～	前週末～	6カ月前	5カ月前	4カ月前	3カ月前	2カ月前	1カ月前	3週間前	2週間前
日本	日経平均	17563.37	+48.7	+11.7	+3.0	+0.2	+9.3	+8.3	+3.3	▲2.7	+5.3	+1.4	+3.0
	TOPIX	1783.72	+49.0	+10.3	+3.2	+2.3	+6.3	+7.4	+3.7	▲2.9	+4.1	+1.5	+2.3
	日経店頭	2716.83	+39.0	+8.2	+2.2	+5.0	+6.4	+13.1	+3.9	▲7.0	+2.2	+1.5	+1.7
米国	N Yダウ	11120.04	+5.4	+1.3	+0.1	▲1.2	+3.5	▲0.8	+1.4	+1.2	+1.1	+0.0	▲1.5
	S P 500	1295.50	+8.8	+1.5	+0.1	▲1.8	+3.5	▲0.1	+2.5	+0.0	+1.1	▲0.3	▲0.6
	ナスダック	2339.02	+15.9	+3.1	▲0.0	▲1.5	+5.3	▲1.2	+4.6	▲1.1	+2.6	+0.3	+1.2
	フィテ ^ル フィテ ^イ 半導体	514.94	+22.9	+0.3	+3.1	▲9.0	+11.3	▲0.4	+12.4	▲3.0	▲4.5	+1.7	▲1.0
イギリス	F T 100	6026.10	+21.1	+2.9	+1.0	▲2.9	+2.0	+3.6	+2.5	+0.5	+3.0	+0.6	▲1.2
ドイツ	D A X	5952.92	+35.6	+3.7	▲0.3	▲2.3	+5.4	+4.1	+4.9	+2.1	+3.0	+1.5	▲0.1
欧州	ダウ欧州50	3522.05	+21.2	+1.4	+0.4	▲1.8	+2.0	+2.6	+2.9	+0.7	+1.1	+0.7	▲1.2
スウェーデン	ストックホルムOMX	1055.71	+33.9	+4.9	▲0.4	▲1.5	+3.2	+5.4	+0.2	+3.4	+6.5	+2.9	▲0.4
ポーランド	ワルシャワWIG	41823.15	+53.0	+7.9	+4.0	▲5.3	+5.9	+4.9	+6.3	+2.6	+3.5	+1.1	+1.4
ロシア	R T	1523.15	+114.3	+9.1	+6.1	▲7.2	+10.9	+8.5	+16.9	+10.4	▲1.3	+0.4	+1.0
メキシコ	ボルサ	19472.36	+56.1	+5.0	+1.0	▲2.2	+6.8	+5.8	+6.2	▲1.1	+3.0	▲0.0	▲0.3
ブラジル	ボベスバ	38926.49	+48.0	+4.0	+2.6	▲4.4	+5.7	+4.8	+14.7	+0.6	▲1.7	▲1.2	+1.0
アルゼンチン	メルバル	1830.62	+28.6	+3.0	+1.7	▲5.1	▲3.4	▲0.7	+16.2	▲4.5	+5.0	▲0.9	+0.4
N Z	ニュージーランドSX50	3800.97	+24.4	+9.9	+2.7	▲4.3	+0.4	+1.6	▲0.6	+1.4	+9.0	+0.8	+3.4
オーストラリア	A S 200	5232.90	+26.8	+7.2	+2.0	▲3.9	+3.9	+2.8	+3.5	▲0.2	+4.2	+1.4	+1.8
香港	ハンセン	16471.78	+21.1	+5.6	+4.2	▲6.8	+3.8	▲0.4	+5.9	+1.0	▲0.7	▲0.5	+0.6
韓国	総合	1402.36	+41.8	+6.5	+3.1	▲5.2	+12.0	+6.3	+1.5	▲2.0	▲0.9	▲1.5	+2.9
台湾	加権	6781.94	+13.6	+4.4	+2.5	▲5.8	+7.6	+5.6	▲0.2	+0.5	+0.8	▲2.3	+3.7
シンガポール	S T	2552.05	+17.3	+2.5	+0.7	▲3.8	+3.8	+2.0	+2.8	+2.9	+2.1	+0.1	+1.4
タイ	S E T	770.33	+13.6	+4.3	+0.5	▲5.7	▲2.1	+6.9	+6.9	▲1.9	+2.4	▲1.4	+4.8
インド	ムンバ ^イ SENSEX30	11589.44	+77.1	+8.1	+2.7	▲8.6	+11.4	+6.9	+5.6	+6.4	+6.9	+0.8	+3.0
中国	上海A	1407.88	+9.5	+6.5	+3.4	▲5.4	+0.6	+5.7	+8.0	+3.9	▲0.7	+2.0	+0.3

(注) 「変化率」は、直近値までの変化率。プラスは株価の上昇を示す。

「過去の動き」は当該期間の変化率(例: 4週間=4週間前の週間変化率、6カ月前=6カ月前の月間変化率)を示す。

直近値以外の単位は%。

網掛け太字は当該期間で最も上昇率の大きい(下落率の低い)株、太斜字は最も下落率の大きい(上昇率の低い)株を示す。



本資料は情報提供を目的として作成されたものであり、投資勧誘を目的としたものではありません。作成時点で、第一生命経済研究所経済調査部が信ずるに足ると判断した情報に基づき作成していますが、その正確性、完全性に対する責任は負いません。見直しは予告なく変更されることがあります。また、記載された内容は、第一生命ないしはその関連会社の投資方針と常に整合的であるとは限りません。

[為替]

	直近値	直近までの変化率			過去の動き							
		1年前～	1月前～	前週末～	月間					週間		
					6カ月前	5カ月前	4カ月前	3カ月前	2カ月前	1カ月前	3週間	2週間
日本円	118.30	▲8.9	▲0.4	▲0.4	▲2.5	▲2.9	+1.7	+0.5	+1.2	▲1.7	▲1.3	▲0.3
ユーロ	1.2092	▲6.0	+1.7	▲0.2	▲0.3	▲1.7	+0.5	+2.6	▲1.9	+1.7	▲1.3	+0.7
イギリスポンド	1.7422	▲6.8	+0.4	+0.3	+0.3	▲2.3	▲0.4	+3.3	▲1.4	▲0.9	▲0.8	▲0.3
スイスフラン	1.3015	▲7.8	+0.9	+0.2	+0.4	▲2.1	+0.1	+2.7	▲2.6	+0.6	▲1.7	+0.5
スウェーデンクローナ	7.7345	▲8.7	+2.9	+0.8	▲2.8	▲1.5	+1.7	+4.4	▲4.3	+1.5	▲1.5	▲0.4
ポーランドズロチ	3.2899	▲3.0	▲1.6	▲1.6	▲1.3	▲0.3	+2.2	+3.0	▲0.8	▲2.0	▲2.2	▲0.1
ロシアルーブル	27.699	+0.6	+1.3	+1.0	▲0.3	▲0.8	+0.2	+2.3	+0.2	+1.2	▲0.5	+0.3
カナダドル	1.1494	+6.0	+0.1	+1.6	▲1.7	+1.4	+0.3	+2.0	+0.2	▲2.8	▲0.8	▲0.1
メキシコペソ	11.146	+0.6	▲4.5	▲2.5	▲0.3	+2.1	▲0.7	+1.7	▲0.4	▲3.7	▲1.8	▲0.0
ブラジルリアル	2.149	+17.3	▲0.3	+0.7	▲1.1	+2.1	▲6.0	+5.3	+4.0	▲1.9	▲1.6	▲0.3
アルゼンチンペソ	3.080	▲6.1	+0.0	+0.0	▲3.2	+1.2	▲2.2	▲1.2	▲0.1	▲0.3	▲0.2	▲0.0
NZドル	0.608	▲14.6	▲6.3	▲1.2	+1.3	+0.4	▲2.7	+0.7	▲3.9	▲7.0	▲4.2	+1.2
オーストラリアドル	0.7262	▲5.2	▲1.0	+1.4	▲1.8	▲1.4	▲0.7	+3.5	▲2.1	▲3.5	▲2.6	+1.1
韓国ウォン	953.30	+5.9	+2.4	+1.9	+0.2	+0.7	+2.3	+4.5	▲0.7	▲0.1	▲0.8	+0.8
台湾ドル	32.326	▲2.7	+0.6	+0.4	▲1.1	+0.1	+2.1	+2.6	▲1.5	▲0.0	▲0.7	+0.6
シンガポールドル	1.6072	+3.1	+1.5	+0.5	▲0.1	+0.1	+1.7	+2.5	▲0.0	+0.4	▲0.3	+0.3
タイバーツ	38.22	+3.6	+2.3	+1.7	+0.7	▲1.2	+0.5	+5.1	▲0.4	+0.5	▲0.5	+0.3
インドネシアルピア	8983	+5.3	+2.9	+1.0	+1.7	+1.0	+1.9	+4.7	▲0.1	+3.3	+0.1	+0.6
インドルピー	44.69	▲2.2	▲0.7	▲0.1	▲2.4	▲1.9	+1.9	+2.1	▲0.6	▲0.5	▲0.5	+0.1

(注) 為替レートは全て対ドルレート。ただし、ユーロ、豪ドル、NZドルは当該通貨から見たドル建て。

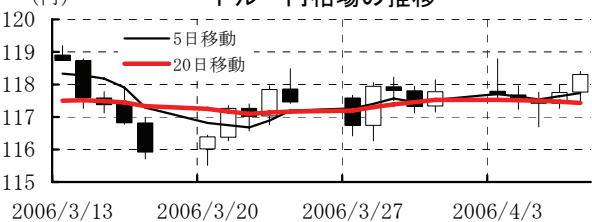
「変化率」は、直近値までの変化率。すべてプラスは当該通貨の増価を示す。

「過去の動き」は当該期間の変化率(例：4週間前=4週間前の週間変化率、6カ月前=6カ月前の月間変化率)を示す。

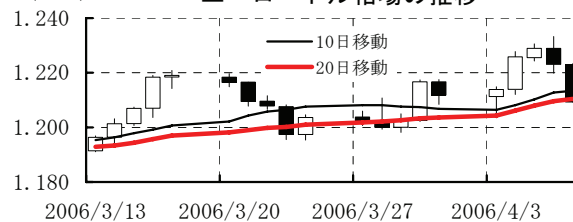
直近値以外の単位は%。

網掛け太字は当該期間で最も上昇率の大きい(下落率の低い)通貨、太斜字は最も下落率の大きい(上昇率の低い)通貨を示す。

(円) ドル・円相場の推移



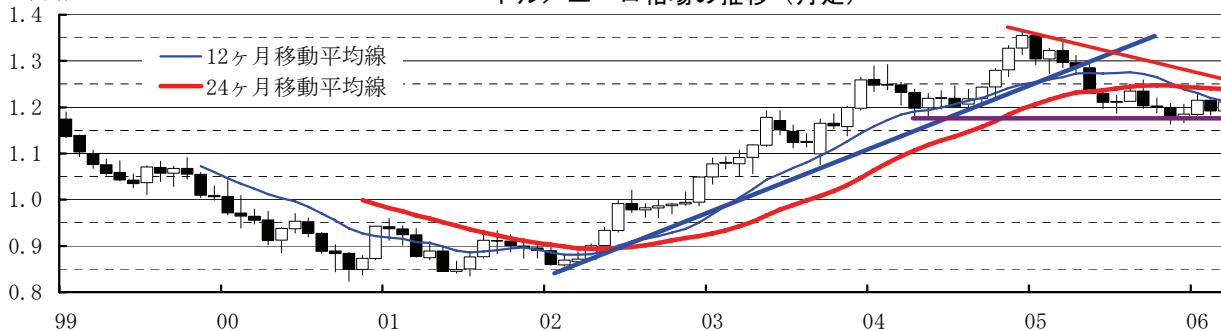
(ドル) ユーロ・ドル相場の推移



(円/\$) 円・ドル相場の推移(月足)



(円/\$) ドル/ユーロ相場の推移(月足)

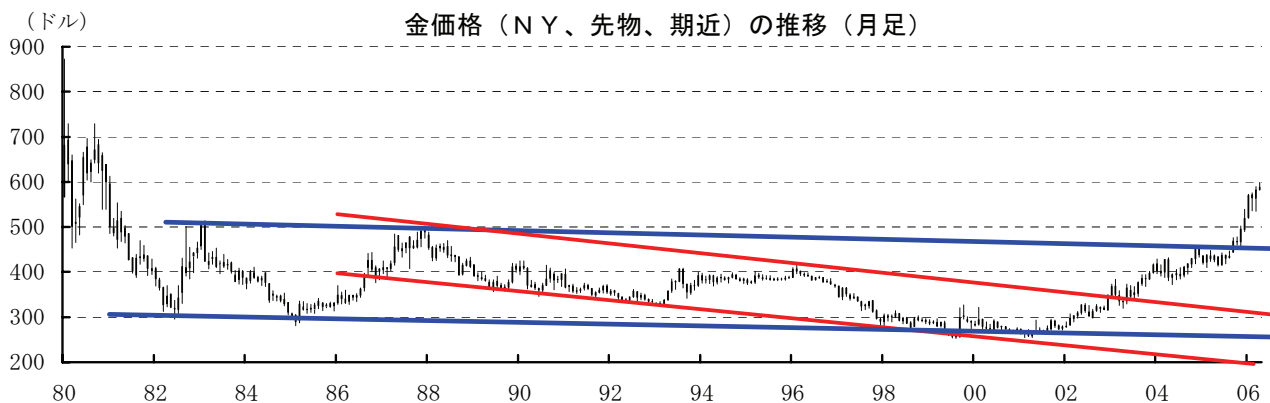
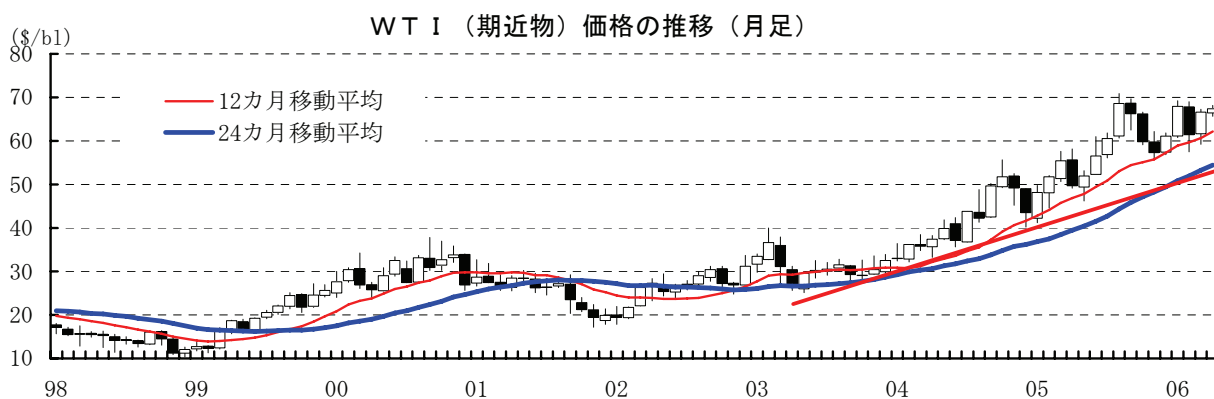
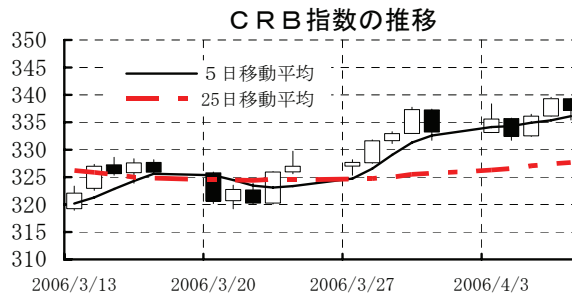
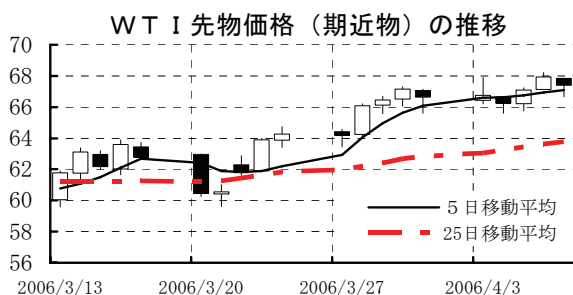


本資料は情報提供を目的として作成されたものであり、投資勧誘を目的としたものではありません。作成時点で、第一生命経済研究所経済調査部が信ずるに足ると判断した情報に基づき作成していますが、その正確性、完全性に対する責任は負いません。見直しは予告なく変更されることがあります。また、記載された内容は、第一生命ないしはその関連会社の投資方針と常に整合的であるとは限りません。

[商品]

	直近値	直近までの変化率			過去の動き							
		1年前～	1月前～	前週末～	月間					週間		
					6カ月前	5カ月前	4カ月前	3カ月前	2カ月前	1カ月前	3週前	2週前
WT I	67.39	+24.5	+9.4	+4.9	▲9.7	▲4.2	+6.5	+11.3	▲9.6	+8.5	+2.4	+3.7
北海ブレント	67.29	+24.5	+10.0	+6.0	▲8.5	▲5.2	+7.1	+11.9	▲6.4	+6.7	+0.4	+3.8
ドバイ	61.86	+24.9	+5.1	+6.2	▲8.4	▲3.8	+5.4	+12.3	▲4.6	+5.7	▲2.0	+3.7
OPECバスケット	62.13	+19.3	+6.0	+7.0	▲7.4	▲7.5	+4.1	+16.8	▲7.3	+8.3	▲0.7	+4.5
金 (NY)	588.4	+38.0	+6.1	+5.0	▲0.4	+5.9	+4.9	+10.0	▲1.2	+3.2	+1.0	+3.8
銅 (NY)	267.05	+75.5	+22.2	+10.7	+5.2	+9.4	+4.2	+3.4	▲2.0	+13.6	+1.9	+3.2
アルミ (NY)	117.40	+26.2	+8.5	+1.7	+6.1	+7.2	+6.8	+9.9	▲2.2	▲1.1	+0.8	▲3.1
小麦 (シカゴ)	341.25	+8.6	▲7.9	▲0.4	▲8.4	▲4.1	+11.6	+1.2	+7.9	▲6.1	▲4.2	+1.5
大豆 (シカゴ)	171.10	▲9.1	▲0.8	▲2.4	+1.5	+1.2	+14.8	▲6.2	▲5.8	+0.2	+0.9	▲0.4
コーン (シカゴ)	242.00	+17.8	+9.5	+10.6	▲4.5	▲4.5	+15.1	+1.4	+4.2	+3.5	▲1.2	+7.9
CRB	337.18	+10.1	+4.9	+3.1	▲5.0	▲0.6	+5.6	+5.1	▲7.0	+2.7	+0.4	+1.9
JOC	121.76	+4.0	+0.9	+0.9	▲5.0	▲0.2	+1.4	+3.7	▲2.0	+1.1	+0.6	+0.3
日経商品指数 (17種)	126.86	+17.4	+2.5	+1.7	+3.1	+1.8	+2.3	+4.8	+0.0	+2.5	+1.1	+1.4
日経商品指数 (国際)	127.23	+25.9	+3.7	+3.2	▲2.1	▲3.0	+6.2	+10.0	▲2.3	+6.2	+1.1	+2.5

(注) 「変化率」は、直近値までの変化率。プラスは商品価格の上昇を示す。
「過去の動き」は当該期間の変化率(例：4週前=4週間前の週間変化率、6カ月前=6カ月前の月間変化率)を示す。
直近値以外の単位は%。
OPECバスケット、日経商品指数(国際)は木曜日、日経商品指数(17種)は水曜日の値。
網掛け太字は当該期間で最も上昇率の大きい(下落率の低い)商品、太斜字は最も下落率の大きい(上昇率の低い)商品を示す。



本資料は情報提供を目的として作成されたものであり、投資勧誘を目的としたものではありません。作成時点で、第一生命経済研究所経済調査部が信ずるに足ると判断した情報に基づき作成していますが、その正確性、完全性に対する責任は負いません。見直しは予告なく変更されることがあります。また、記載された内容は、第一生命ないしはその関連会社の投資方針と常に整合的であるとは限りません。