

Market Watching

市場レポート

テーマ: Weekly Market Report (2006年4月3日～)
～三極企業景況感に大きな差は出ないか～

発表日: 2006年4月3日 (月)

第一生命経済研究所 経済調査部
担当 鷹峰 義清 (03-5221-4521)

今週のスケジュール

今週の経済指標・イベント・注目材料

発表日	国	指標・イベント	注目度	コンセンサス	レンジ	前回	備考
4月3日(月)	日本	日銀短観・業況判断D I・大企業製造業(3月)	★★★	+23	+21~+24	+21	
		・大企業非製造業(3月)	★★★	+18	+16~+19	+17	
		乗用車販売台数(3月)				▲1.2%	前年比
	欧州	欧製造業PMI(3月)	★	54.9	54.2~55.5	54.5	
	米国	ISM製造業景気指数(3月)	★★★	57.5	54.0~60.0	56.7	
4月4日(火)	日本	自動車販売台数(3月)	★	1,680	1,630~1,700	1,660	万台・年率
		クロズナーFRB理事講演	★				
	欧州	マネタリーベース(3月)				+1.9%	前年比
		10年債入札	★★				
	米国	欧失業率(2月)	★	8.3%	8.2~8.3%	8.3%	
4月5日(水)	日本	欧生産者物価(2月)		+0.5%	+0.3~+0.6%	+1.2%	前月比
		シンガポ連銀総裁講演	★				
	欧州	リッチモンド連銀総裁講演	★				
	米国	—					
	欧州	欧小売売上高(2月)		▲0.1%	▲0.5~+0.4%	+0.8%	前月比
4月6日(木)	日本	英鉦工業生産(2月)		+0.3%	▲0.5~+0.4%	+0.4%	前月比
		スノー財務長官議会証言(下院)					
	米国	ISM非製造業景況指数(3月)	★	59.0	57.0~61.0	60.1	
	欧州	景気動向指数(2月)・先行D I				81.8	
		一致D I				95	
4月7日(金)	日本	独製造業受注(2月)	★	+1.0%	▲1.0~+2.7%	▲1.6%	前月比
		ECB理事会		±0bp	±0bp	+25bp	現行: 2.50%
	欧州	BOE金融政策委員会(5日~)		±0bp	±0bp	±0bp	現行: 4.50%
	米国	スノー財務長官議会証言(上院)					
	日本	—					
4月8日(土)	日本	独貿易収支(2月)	★	+130	+113~+157	+125	億ユーロ
		独鉦工業生産(2月)	★	+0.6%	0.0~+1.5%	▲0.1%	前月比
	米国	雇用統計・非農業就業者数(3月)	★★★	+190	+150~+250	+243	千人・前月差
		失業率(3月)	★	4.8%	4.7~4.8%	4.8%	
		時間あたり賃金(3月)	★★	+0.3%	+0.2~+0.3%	+0.3%	前月比
4月9日(日)		消費者信用残高(2月)		+28	+15~+51	+39	億ドル・前月差

(注) 市場コンセンサス、予測レンジは各種バンダー調査に基づく
注目度は筆者

【債券市場】: 図表は3~4ページ

先週は、長短金利とも上昇。FOMC声明文では大きな変化はなく、一時的に市場で盛り上がった早期利上げ打ち止め期待は後退、世界的な金利上昇に繋がった。欧州でも、独if景況指数が市場予想を上回ったことから、ECBによる利上げのテンポが予想よりも速まるとの見方が徐々に強まっている。日本では、海外金利上昇などを背景に10年債利回りは一時1.8%台に乗せたものの、月末に発表された経済指標が強弱混合で、翌週初に短観を控えていることもあり、週末にかけて金利は伸び悩んだ。

今週は、日本では週初発表の短観が最大の焦点。ヘッドラインはもとより、中小企業などの金利観を含めた借入環境にも注目が集まろう。米国では、ISMと週末の雇用統計が注目材料。こちらは比較的良好な内容が予想されている。短観が弱含んで日本の金利上昇が抑えられたとしても、米統計が強めであれば再度上

本資料は情報提供を目的として作成されたものであり、投資勧誘を目的としたものではありません。作成時点で、第一生命経済研究所経済調査部が信ずるに足ると判断した情報に基づき作成していますが、その正確性、完全性に対する責任は負いません。見直しは予告なく変更されることがあります。また、記載された内容は、第一生命ないしはその関連会社の投資方針と常に整合的であるとは限りません。

昇傾向を強める可能性が大きい。

【株式市場】：図表は5ページ

先週は、米欧では軟調だったものの、日本やエマージングマーケットでは堅調。米欧の株価軟調は、金利上昇が背景。日本では年度末を迎え、市場の目が06年度に向かい、デフレ脱却と景気本格回復を織り込みに行く格好となった。日経平均は1万7千円台で越週。

今週は、日本では短観、欧米ではISMやPMIなど、それぞれ企業の景況感が注目される。日本では3月に入ってからの日銀の量的緩和解除に伴う金利上昇がどのように影響しているかが注目される。また、ミクロベースで目立っている設備投資の拡大が、マクロベースでどのように現れているかも材料。事前の期待が強い日本に比べ、繰り返される利上げによって慎重な見方が支配する欧米の方が、ポジティブな反応を見せやすいか。

【為替市場】：図表は6ページ

先週は、まちまち。ドルは円に対しては小幅高となった一方、ユーロに対しては小幅安。また米州通貨に対してドルは上昇した一方、日本を除くアジア通貨に対しては下落した。FOMCで利上げ打ち止め期待が後退したことがドルをサポートしたものの、ユーロ圏では予想以上の改善を見せた独i f o景況指数を受けて利上げテンポを上方修正する動きが強まった結果、ユーロの上昇が目立つ格好となった。

今週は、日米欧それぞれに重要指標が発表される。結果を受けて、それぞれの地域に対する景況感が突出して変化することは考えにくく、三極通貨は膠着感の強い展開が続こう。

【商品市場】：図表は7ページ

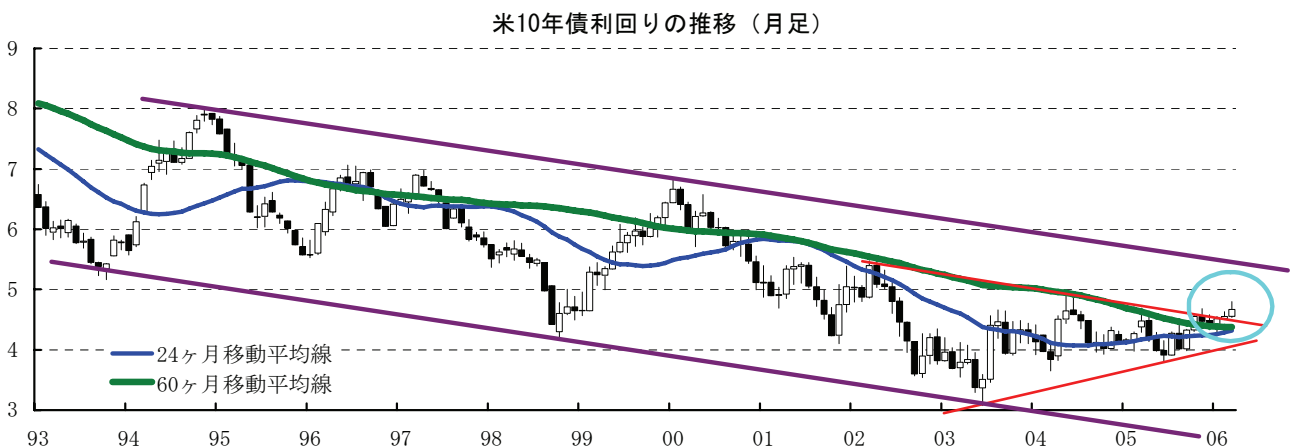
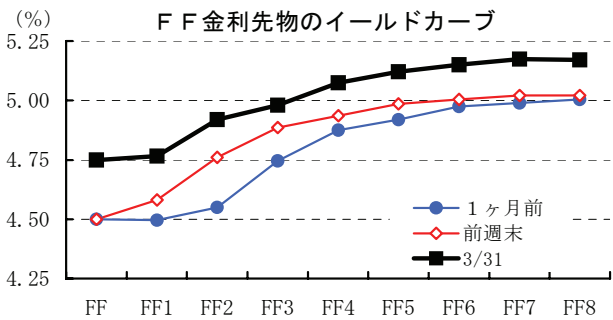
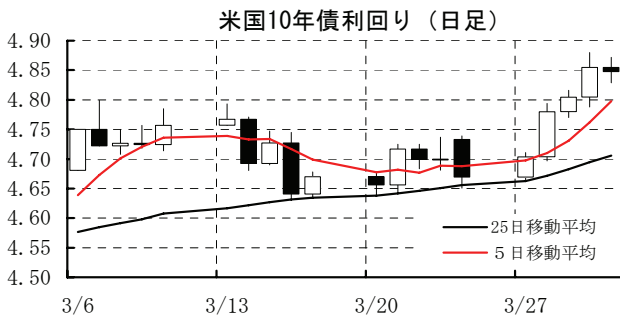
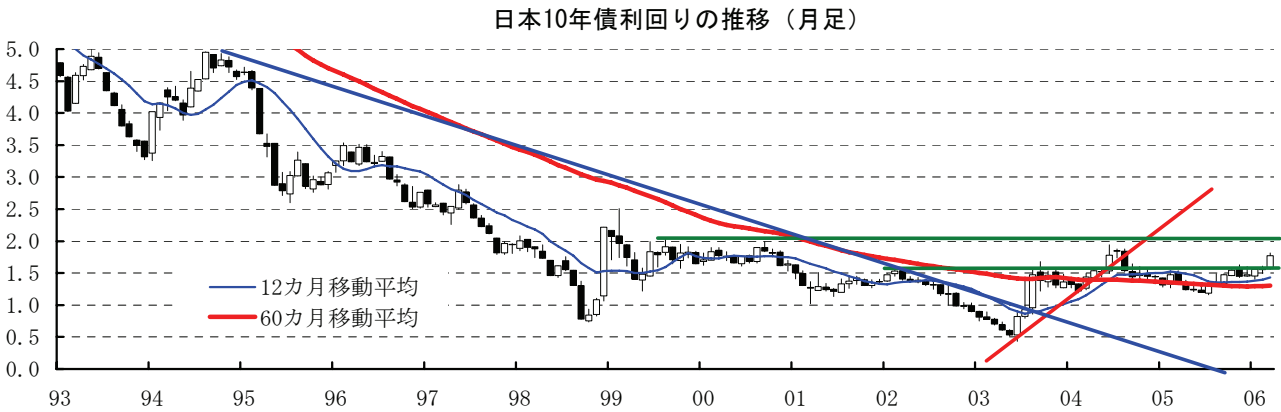
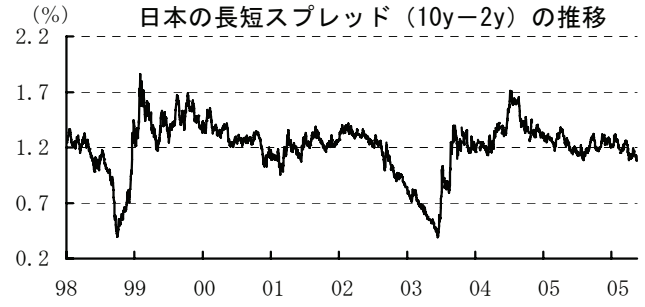
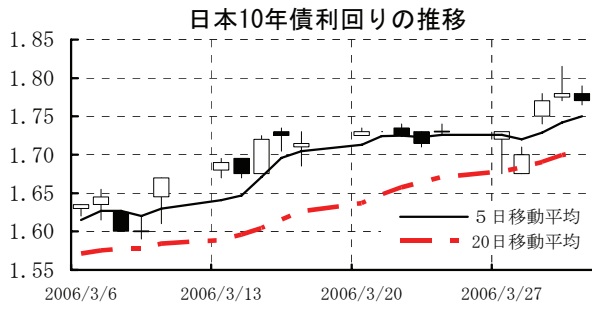
先週は、商品市況は一部を除き強含んだ。特に、原油は一時67ドル台に突入するなど、上昇が目立った。米国内でのガソリン在庫の減少が、原油相場押し上げの主因。イラン問題も、国連安保理が核開発の撤回を求めたことで、原油価格押し上げ要因となった。

今週は、原油は引き続きガソリン在庫動向が変動主因となろう。米ガソリンは積み増し期に入ったが、需要との見合いで見れば過小の状態が続いており、趨勢的には原油価格押し上げ要因として働こう。先週ガソリン在庫が急減した反動から、今週はガソリン在庫は増加に転じる可能性もあるが、トレンドとしてはやはり過小。原油価格は徐々に下値が押し上げられる展開となろう。

[債券市場]

	直近値	直近までの変化率			過去の動き								
		1年前～	1月前～	前週末～	月間					週間			
					6カ月前	5カ月前	4カ月前	3カ月前	2カ月前	1カ月前	3週間	2週間	
2年	日本	0.690	+58	+22	+7	+9	+6	▲6	+6	+1	+18	+8	+6
	米国	4.816	+104	+14	+11	+35	+21	+3	▲1	+12	+16	▲10	+8
	イギリス	4.462	▲22	+13	+0	+9	+13	▲2	▲12	+13	+2	▲1	+1
	ドイツ	3.290	+80	+27	+12	+20	+24	+13	+10	+9	+7	+4	▲6
	スイス	1.770	+63	+12	+4	+15	+31	+14	▲11	+4	+15	▲3	▲2
	スウェーデン	2.934	+41	+21	+14	+12	+6	+18	+13	+30	▲13	+3	▲4
	ポーランド	4.255	▲117	+15	+11	▲6	+45	+9	▲18	▲35	▲21	▲8	+7
	カナダ	3.992	+72	+4	+9	+35	+28	+14	+8	+0	+10	▲7	+2
	メキシコ	7.542	▲236	+22	+4	▲32	+6	▲25	▲42	▲28	▲19	▲19	+16
	ニュージーランド*	6.020	▲34	+10	+2	+22	+2	N.A.	N.A.	▲19	+12	+8	▲5
	オーストラリア	5.323	▲27	+7	+3	+27	+6	▲7	▲5	+4	▲1	▲7	+6
	韓国	4.955	+99	+5	▲0	+46	+32	+21	▲2	▲11	▲7	▲2	+12
	シンガポール	3.220	+113	+37	+14	+28	+12	+24	+2	+7	+9	+1	+2
	タイ	4.656	+182	+21	+18	+16	+95	▲23	▲6	▲4	▲6	+25	▲23
インド	6.734	+81	▲14	+0	+5	▲2	+3	+7	+64	+5	▲6	▲14	
10年	日本	1.770	+45	+19	+4	+14	+7	▲10	+2	+9	+2	+5	+1
	米国	4.847	+37	+30	+18	+31	+23	▲7	▲9	+12	+4	▲9	▲0
	イギリス	4.398	▲30	+21	+7	+13	+5	▲10	▲13	+5	+4	+2	▲4
	ドイツ	3.771	+15	+28	+14	+5	+24	+6	▲15	+16	+2	+0	▲6
	スイス	2.486	+23	+25	+10	+1	+22	+6	▲19	+20	+6	▲2	+0
	スウェーデン	3.675	▲6	+28	+15	+5	+24	+10	▲8	+18	▲8	+3	▲5
	ポーランド	4.991	▲50	+37	+19	▲2	+60	+2	▲23	▲5	▲43	▲17	+7
	カナダ	4.262	▲6	+14	+13	+18	+20	▲11	▲8	+19	▲4	▲10	▲1
	メキシコ	8.494	▲207	+65	+10	▲24	+32	▲32	▲36	▲6	▲37	▲8	+25
	ニュージーランド*	5.688	▲49	▲6	▲2	+23	+8	▲11	▲12	+10	▲7	▲6	+1
	オーストラリア	5.415	▲26	+13	+7	+32	+12	▲10	▲18	+15	▲6	▲11	+8
	韓国	5.453	+68	+21	▲4	+28	+43	+21	▲12	▲18	▲21	+10	+6
	シンガポール	3.590	+45	+9	+7	+3	+18	+19	▲1	+14	+15	+3	▲1
	タイ	5.306	+80	+5	+7	+40	+124	▲52	▲60	+7	▲21	▲1	▲1
インド	7.546	+86	+19	+16	+0	+1	▲2	+3	+17	+8	▲2	▲0	
長短スプレッド	日本	+108.0	▲13	▲3	▲3	+5	+1	▲4	▲4	+8	▲15	▲3	▲5
	米国	+3.1	▲67	+16	+7	▲4	+2	▲10	▲9	+1	▲12	+2	▲8
	イギリス	▲6.4	▲9	+8	+7	+4	▲8	▲9	▲1	▲8	+2	+3	▲5
	ドイツ	+48.1	▲65	+1	+2	▲15	+1	▲7	▲25	+6	▲4	▲3	+0
	スイス	+71.6	▲40	+14	+5	▲13	▲9	▲8	▲8	+16	▲9	+1	+2
	スウェーデン	+74.1	▲47	+7	+2	▲7	+18	▲8	▲22	▲12	+5	▲1	▲0
	ポーランド	+73.6	+67	+22	+8	+4	+15	▲7	▲6	+30	▲22	▲9	▲0
	カナダ	+27.0	▲78	+10	+4	▲17	▲7	▲25	▲16	+19	▲14	▲3	▲3
	メキシコ	+95.2	+29	+43	+6	+8	+26	▲7	+6	+22	▲18	+11	+9
	ニュージーランド*	▲33.2	▲15	▲16	▲4	+1	+7	#VALUE!	#VALUE!	+29	▲19	▲14	+6
	オーストラリア	+9.2	+1	+5	+3	+4	+6	▲3	▲13	+11	▲5	▲4	+2
	韓国	+49.8	▲31	+16	▲4	▲18	+12	+0	▲10	▲6	▲14	+12	▲5
	シンガポール	+37.0	▲68	▲28	▲7	▲25	+6	▲5	▲3	+7	+6	+2	▲3
	タイ	+65.0	▲102	▲17	▲1	+24	+29	▲29	▲55	+11	▲14	▲25	+21
インド	+81.2	+5	+33	+16	▲5	+2	▲5	▲4	▲47	+2	+4	+14	

(注) 「変化幅」は、直近値までの変化幅。プラスは金利の上昇を示す。
「過去の動き」は当該期間の変化幅(例: 4週間=4週間前の週間変化幅、6カ月前=6カ月前の月間変化幅)を示す。
直近値の単位は%、ただし長短スプレッドはbp。直近値以外の単位はbp。
網掛け太字は当該期間で最も低下幅の大きい(上昇幅の低い)金利、太斜字は最も上昇幅の大きい(低下幅の低い)金利を示す。



本資料は情報提供を目的として作成されたものであり、投資勧誘を目的としたものではありません。作成時点で、第一生命経済研究所経済調査部が信ずるに足ると判断した情報に基づき作成していますが、その正確性、完全性に対する責任を負いません。見直しは予告なく変更されることがあります。また、記載された内容は、第一生命ないしはその関連会社の投資方針と常に整合的であるとは限りません。

[株式市場]

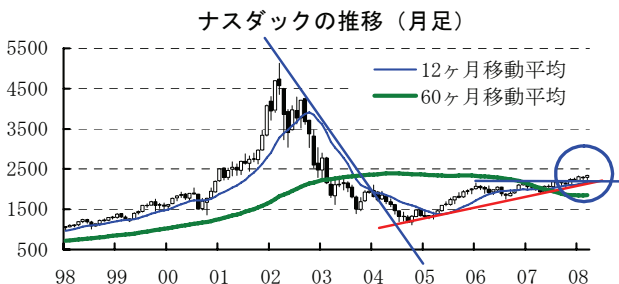
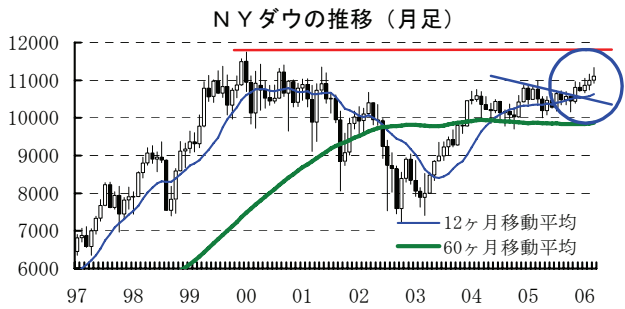
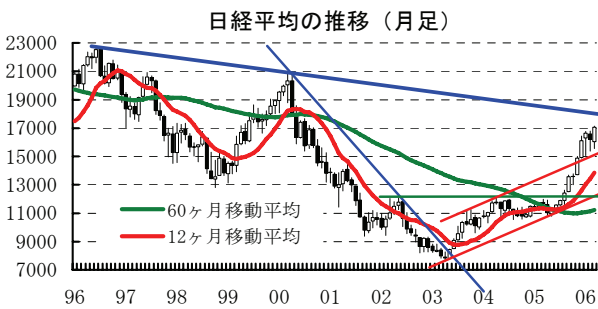
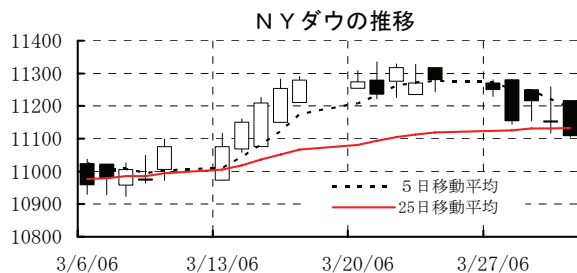
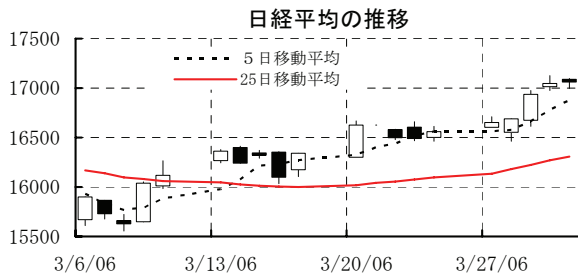
		直近値	直近までの変化率			過去の動き							
			1年前～ 1月前～ 前週末～			月間						週間	
			6カ月前	5カ月前	4カ月前	3カ月前	2カ月前	1カ月前	3週間前	2週間前			
日本	日経平均	17059.66	+46.2	+5.3	+3.0	+9.4	+0.2	+9.3	+8.3	+3.3	▲2.7	+1.4	+1.4
	TOPIX	1728.16	+46.2	+4.1	+2.3	+11.1	+2.3	+6.3	+7.4	+3.7	▲2.9	+1.0	+1.5
	日経店頭	2657.31	+37.4	+2.2	+1.7	+2.0	+5.0	+6.4	+13.1	+3.9	▲7.0	+1.4	+1.5
米国	NYダウ	11109.32	+5.8	+1.1	▲1.5	+0.8	▲1.2	+3.5	▲0.8	+1.4	+1.2	+1.8	+0.0
	S P 500	1294.83	+9.7	+1.1	▲0.6	+0.7	▲1.8	+3.5	▲0.1	+2.5	+0.0	+2.0	▲0.3
	ナスダック	2339.79	+17.0	+2.6	+1.2	▲0.0	▲1.5	+5.3	▲1.2	+4.6	▲1.1	+2.0	+0.3
	フィラデルフィア半導体	499.65	+19.8	▲4.5	▲1.0	+0.3	▲9.0	+11.3	▲0.4	+12.4	▲3.0	▲1.2	+1.7
イギリス	FT100	5964.60	+21.9	+3.0	▲1.2	+3.4	▲2.9	+2.0	+3.6	+2.5	+0.5	+1.5	+0.6
ドイツ	DAX	5970.08	+37.3	+3.0	▲0.1	+4.4	▲2.3	+5.4	+4.1	+4.9	+2.1	+1.3	+1.5
欧州	ダウ欧州50	3507.13	+22.4	+1.1	▲1.2	+4.7	▲1.8	+2.0	+2.6	+2.9	+0.7	+0.5	+0.7
スペイン	ストックホルムOMX	1059.94	+37.6	+6.5	▲0.4	+5.5	▲1.5	+3.2	+5.4	+0.2	+3.4	+2.4	+2.9
ポーランド	ワルシャワWIG	40220.32	+47.5	+3.5	+1.4	+7.8	▲5.3	+5.9	+4.9	+6.3	+2.6	+3.4	+1.1
ロシア	RT	1434.99	+114.5	▲1.3	+1.0	+14.6	▲7.2	+10.9	+8.5	+16.9	+10.4	+4.7	+0.4
メキシコ	ボルサ	19272.63	+52.0	+3.0	▲0.3	+13.2	▲2.2	+6.8	+5.8	+6.2	▲1.1	+5.0	▲0.0
ブラジル	ボバズバ	37951.97	+42.6	▲1.7	+1.0	+12.6	▲4.4	+5.7	+4.8	+14.7	+0.6	+3.1	▲1.2
アルゼンチン	メルバル	1800.58	+28.6	+5.0	+0.4	+7.2	▲5.1	▲3.4	▲0.7	+16.2	▲4.5	+2.7	▲0.9
NZ	ニュージーランドSX50	3702.48	+21.8	+9.0	+3.4	+3.0	▲4.3	+0.4	+1.6	▲0.6	+1.4	+1.9	+0.8
オーストラリア	AS200	5129.70	+24.8	+4.2	+1.8	+4.4	▲3.9	+3.9	+2.8	+3.5	▲0.2	+1.7	+1.4
香港	ハンセン	15805.04	+16.9	▲0.7	+0.6	+3.5	▲6.8	+3.8	▲0.4	+5.9	+1.0	+2.3	▲0.5
韓国	総合	1359.60	+40.8	▲0.9	+2.9	+12.7	▲5.2	+12.0	+6.3	+1.5	▲2.0	+1.6	▲1.5
台湾	加権	6613.97	+10.1	+0.8	+3.7	+1.4	▲5.8	+7.6	+5.6	▲0.2	+0.5	+0.6	▲2.3
シンガポール	S T	2533.40	+18.3	+2.1	+1.4	+1.3	▲3.8	+3.8	+2.0	+2.8	+2.9	▲0.1	+0.1
タイ	S E T	766.25	+12.4	+2.4	+4.8	+3.6	▲5.7	▲2.1	+6.9	+6.9	▲1.9	+1.8	▲1.4
インド	ムンバイSENSEX30	11279.96	+73.7	+6.9	+3.0	+10.6	▲8.6	+11.4	+6.9	+5.6	+6.4	+0.9	+0.8
中国	上海A	1361.33	+9.8	▲0.7	+0.3	▲0.7	▲5.4	+0.6	+5.7	+8.0	+3.9	+1.9	+2.0

(注) 「変化率」は、直近値までの変化率。プラスは株価の上昇を示す。

「過去の動き」は当該期間の変化率(例: 4週間前=4週間前の週間変化率、6カ月前=6カ月前の月間変化率)を示す。

直近値以外の単位は%。

網掛け太字は当該期間で最も上昇率の大きい(下落率の低い)株価、太斜字は最も下落率の大きい(上昇率の低い)株価を示す。

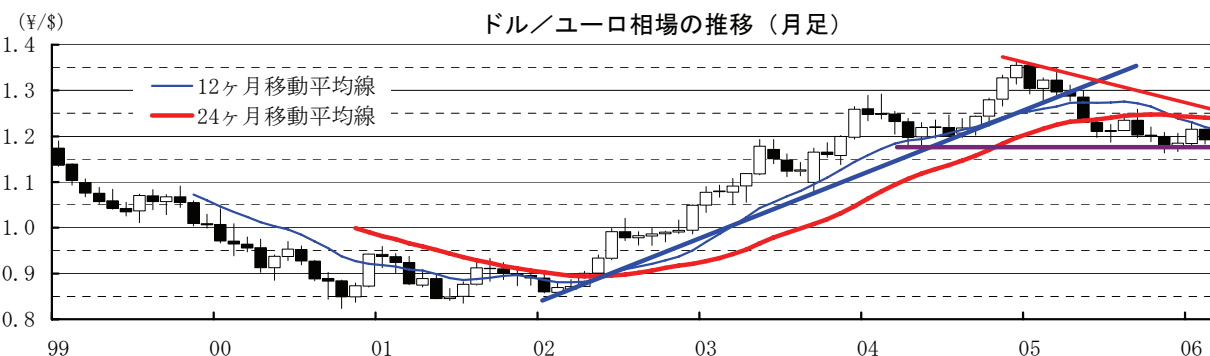
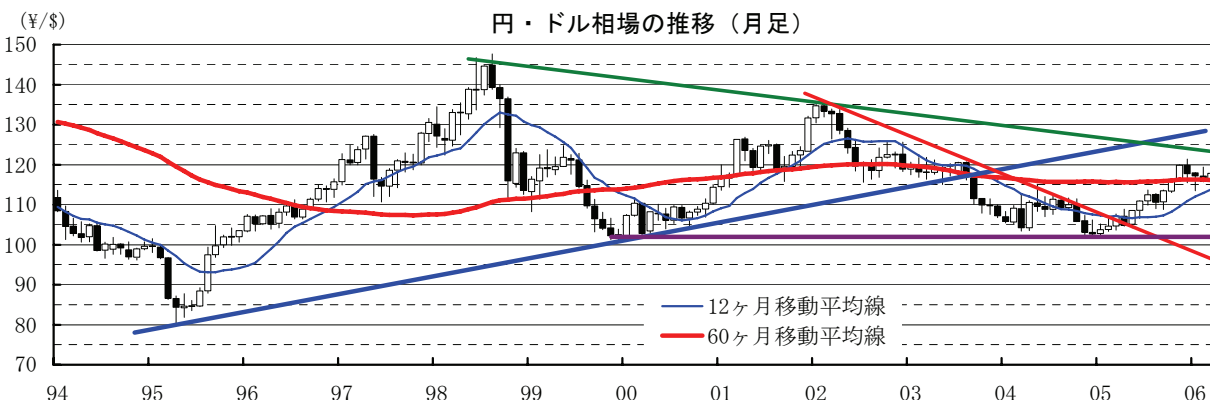
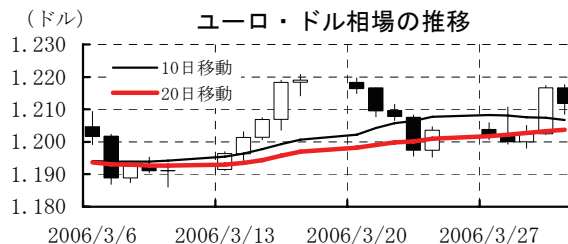


本資料は情報提供を目的として作成されたものであり、投資勧誘を目的としたものではありません。作成時点で、第一生命経済研究所経済調査部が信ずるに足ると判断した情報に基づき作成していますが、その正確性、完全性に対する責任は負いません。見直しは予告なく変更されることがあります。また、記載された内容は、第一生命ないしはその関連会社の投資方針と常に整合的であるとは限りません。

[為替]

	直近値	直近までの変化率			過去の動き							
		1年前～	1月前～	前週末～	月間					週間		
					6カ月前	5カ月前	4カ月前	3カ月前	2カ月前	1カ月前	3週間	2週間
日本円	117.78	▲9.9	▲1.7	▲0.3	▲2.6	▲2.5	▲2.9	+1.7	+0.5	+1.2	+2.6	▲1.3
ユーロ	1.2118	▲6.5	+1.7	+0.7	▲2.6	▲0.3	▲1.7	+0.5	+2.6	▲1.9	+2.4	▲1.3
イギリスポンド	1.7372	▲8.1	▲0.9	▲0.3	▲2.2	+0.3	▲2.3	▲0.4	+3.3	▲1.4	+1.8	▲0.8
スイスフラン	1.3042	▲9.0	+0.6	+0.5	▲3.3	+0.4	▲2.1	+0.1	+2.7	▲2.6	+2.1	▲1.7
スウェーデンクローナ	7.7952	▲10.3	+1.5	▲0.4	▲2.5	▲2.8	▲1.5	+1.7	+4.4	▲4.3	+2.9	▲1.5
ポーランドズロチ	3.2366	▲1.8	▲2.0	▲0.1	▲0.4	▲1.3	▲0.3	+2.2	+3.0	▲0.8	+3.4	▲2.2
ロシアルーブル	27.705	+0.5	+1.2	+0.3	▲0.1	▲0.3	▲0.8	+0.2	+2.3	+0.2	+1.4	▲0.5
カナダドル	1.1686	+3.5	▲2.8	▲0.1	+2.1	▲1.7	+1.4	+0.3	+2.0	+0.2	+0.2	▲0.8
メキシコペソ	10.874	+3.0	▲3.7	▲0.0	▲0.1	▲0.3	+2.1	▲0.7	+1.7	▲0.4	+0.0	▲1.8
ブラジルリアル	2.164	+19.1	▲1.9	▲0.3	+5.5	▲1.1	+2.1	▲6.0	+5.3	+4.0	+0.6	▲1.6
アルゼンチンペソ	3.081	▲5.5	▲0.3	▲0.0	+0.1	▲3.2	+1.2	▲2.2	▲1.2	▲0.1	+0.3	▲0.2
NZドル	0.616	▲13.0	▲7.0	+1.2	▲0.7	+1.3	+0.4	▲2.7	+0.7	▲3.9	▲1.0	▲4.2
オーストラリアドル	0.7164	▲7.3	▲3.5	+1.1	+0.9	▲1.8	▲1.4	▲0.7	+3.5	▲2.1	▲0.6	▲2.6
韓国ウォン	971.65	+5.1	▲0.1	+0.8	▲0.8	+0.2	+0.7	+2.3	+4.5	▲0.7	+0.9	▲0.8
台湾ドル	32.458	▲2.1	▲0.0	+0.6	▲1.3	▲1.1	+0.1	+2.1	+2.6	▲1.5	+0.3	▲0.7
シンガポールドル	1.6156	+2.1	+0.4	+0.3	▲0.6	▲0.1	+0.1	+1.7	+2.5	▲0.0	+0.7	▲0.3
タイバーツ	38.88	+0.6	+0.5	+0.3	+0.6	+0.7	▲1.2	+0.5	+5.1	▲0.4	+0.8	▲0.5
インドネシアルピア	9070	+4.5	+3.3	+0.6	+0.0	+1.7	+1.0	+1.9	+4.7	▲0.1	+1.1	+0.1
インドルピー	44.62	▲1.9	▲0.5	+0.1	+0.3	▲2.4	▲1.9	+1.9	+2.1	▲0.6	+0.1	▲0.5

(注) 為替レートは全て対ドルレート。ただし、ユーロ、豪ドル、NZドルは当該通貨から見たドル建て。
 「変化率」は、直近値までの変化率。すべてプラスは当該通貨の増価を示す。
 「過去の動き」は当該期間の変化率(例：4週間＝4週間前の週間変化率、6カ月前＝6カ月前の月間変化率)を示す。
 直近値以外の単位は%。
 網掛け太字は当該期間で最も上昇率の大きい(下落率の低い)通貨、太斜字は最も下落率の大きい(上昇率の低い)通貨を示す。



本資料は情報提供を目的として作成されたものであり、投資勧誘を目的としたものではありません。作成時点で、第一生命経済研究所経済調査部が信ずるに足ると判断した情報に基づき作成していますが、その正確性、完全性に対する責任は負いません。見直しは予告なく変更されることがあります。また、記載された内容は、第一生命ないしはその関連会社の投資方針と常に整合的であるとは限りません。

[商品]

	直近値	直近までの変化率			過去の動き							
		1年前～	1月前～	前週末～	月間					週間		
					6カ月前	5カ月前	4カ月前	3カ月前	2カ月前	1カ月前	3週間	2週間
WTI	66.63	+20.3	+8.5	+3.7	▲3.5	▲9.7	▲4.2	+6.5	+11.3	▲9.6	+4.7	+2.4
北海ブレント	65.91	+21.4	+6.7	+3.8	▲5.3	▲8.5	▲5.2	+7.1	+11.9	▲6.4	+4.0	+0.4
ドバイ	60.42	+33.1	+5.7	+3.7	▲3.8	▲8.4	▲3.8	+5.4	+12.3	▲4.6	+3.8	▲2.0
OPECバスケット	60.64	+24.3	+7.6	+4.5	▲5.0	▲7.4	▲7.5	+4.1	+16.8	▲7.3	+4.9	▲0.7
金 (NY)	581.8	+35.7	+3.2	+3.8	+7.8	▲0.4	+5.9	+4.9	+10.0	▲1.2	+2.5	+1.0
銅 (NY)	248.80	+64.7	+13.6	+3.2	+5.8	+5.2	+9.4	+4.2	+3.4	▲2.0	+6.7	+1.9
アルミ (NY)	111.80	+18.4	▲1.1	▲3.1	+1.1	+6.1	+7.2	+6.8	+9.9	▲2.2	+4.3	+0.8
小麦 (シカゴ)	347.75	+5.1	▲6.1	+1.5	+14.8	▲8.4	▲4.1	+11.6	+1.2	+7.9	▲4.5	▲4.2
大豆 (シカゴ)	174.60	▲6.6	+0.2	▲0.4	▲8.3	+1.5	+1.2	+14.8	▲6.2	▲5.8	+0.8	+0.9
コーン (シカゴ)	236.00	+10.8	+3.5	+7.9	+2.0	▲4.5	▲4.5	+15.1	+1.4	+4.2	▲2.0	▲1.2
CRB	333.18	+6.3	+2.7	+1.9	+1.1	▲5.0	▲0.6	+5.6	+5.1	▲7.0	+2.0	+0.4
JOC	120.97	+3.7	+1.1	+0.3	+6.7	▲5.0	▲0.2	+1.4	+3.7	▲2.0	+0.3	+0.6
日経商品指数 (17種)	126.24	+17.2	+1.9	+1.2	+1.0	+3.1	+1.8	+2.3	+4.8	+0.0	+0.5	+1.1
日経商品指数 (国際)	124.46	+25.2	+4.3	+1.9	+2.5	▲2.1	▲3.0	+6.2	+10.0	▲2.3	+2.0	+1.1

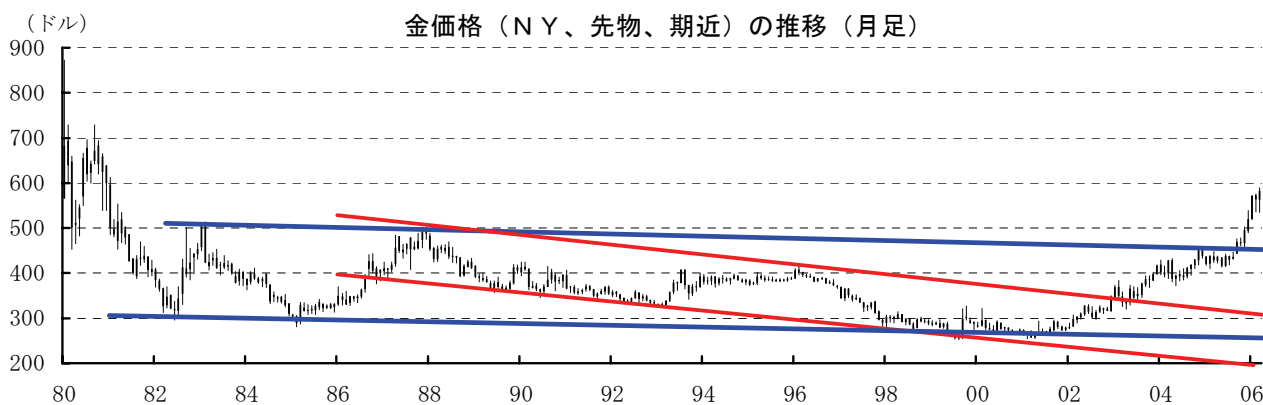
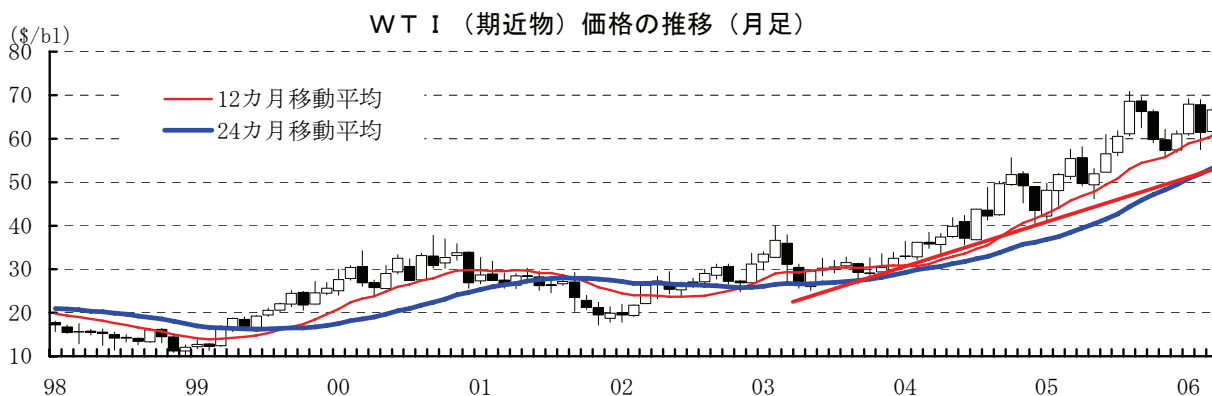
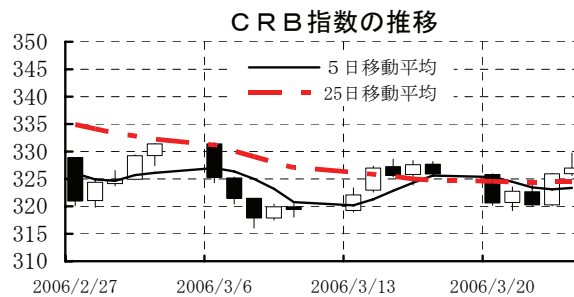
(注) 「変化率」は、直近値までの変化率。プラスは商品価格の上昇を示す。

「過去の動き」は当該期間の変化率 (例: 4週間前=4週間前の週間変化率、6カ月前=6カ月前の月間変化率) を示す。

直近値以外の単位は%。

OPECバスケット、日経商品指数 (国際) は木曜日、日経商品指数 (17種) は水曜日の値。

網掛け太字は当該期間で最も上昇率の大きい (下落率の低い) 商品、太斜字は最も下落率の大きい (上昇率の低い) 商品を示す。



本資料は情報提供を目的として作成されたものであり、投資勧誘を目的としたものではありません。作成時点で、第一生命経済研究所経済調査部が信ずるに足ると判断した情報に基づき作成していますが、その正確性、完全性に対する責任は負いません。見直しは予告なく変更されることがあります。また、記載された内容は、第一生命ないしはその関連会社の投資方針と常に整合的であるとは限りません。