

Market Watching

市場レポート

テーマ: Weekly Market Report (2006年3月20日～)
～利上げは一旦織り込みで、金利落ち着きか～

発表日: 2006年3月20日 (月)
(No. MW-58)

第一生命経済研究所 経済調査部
担当 鷹峰 義清 (03-5221-4521)

今週のスケジュール

今週の経済指標・イベント・注目材料

発表日	国	指標・イベント	注目度	コンセンサス	レンジ	前回	備考	
3月20日(月)	日本	—						
	欧州	欧生産者物価(2月)		+0.2%	▲0.3~+0.5%	+1.2%	前月比	
	米国	景気先行指数(2月)		▲0.3%	▲0.7~+0.2%	+1.1%	前月比	
		バーナンキFRB議長講演 ボストン連銀総裁講演	★★★ ★					
3月21日(火)	日本	休日						
	欧州	英消費者物価(2月)	★	+2.0%	+1.9~+2.1%	+1.9%	前年比	
	米国	生産者物価(2月)・最終財 同コア(2月)	★ ★★	▲0.3% +0.1%	▲1.0~+0.3% ▲0.1~+0.3%	+0.3% +0.4%	前月比 前月比	
3月22日(水)	日本	—						
	欧州	—						
	米国	—						
3月23日(木)	日本	通関統計(2月)・貿易収支 公示地価(06/1/1時点) 2年債入札 中原日銀審議委員講演	★ ★★ ★★ ★★★	+10,619	+3,200~+18,200	▲3,510	億円	
	欧州	独消費者物価(3月)~28日までに発表 EU首脳会議(~24日)	★	+1.9%	+1.8~+2.1%	+2.1%	前年比	
	米国	中古住宅販売(2月)	★★	650	600~675	656	万戸	
	3月24日(金)	日本	第3次産業活動指数(1月) 資金循環統計(10~12月)		+1.3%	▲0.2~+2.7%	+0.2%	前月比
		欧州	—					
		米国	耐久財受注(2月)・除輸送機器 新築住宅販売(1月)	★★ ★★★	+1.0% 120.0	+0.4~+3.6% 117.0~127.5	+0.9% 123.3	前月比 万戸
3月25日(土)		—						
3月26日(日)		—						

(注) 市場コンセンサス、予測レンジは各種ベンダー調査に基づく
注目度は筆者

【債券市場】: 図表は3~4ページ

先週は、金利まちまち。米国では長短金利ともに大きく低下した一方、日欧では上昇。米国債相場は強弱両材料に振り回される格好となったが、利上げ早期打ち止めを示唆する内容のレポートや、CPIが予想を下回ったことが効いた格好となった。一方、日本では日銀の早期ゼロ金利解除懸念が強まり、短期金利の上昇が長期債券利回りの上昇に波及してきた。

今週は、米国ではバーナンキFRB議長講演、日本では中原日銀審議委員の講演がそれぞれ注目される。FRB議長講演は、政策金利が中立的とされる水準にあることと潜在成長ペースを上回る足元の拡大、住宅市場の変調とを、どう折り合いをつけていくのかについて言及されるようだと言及される可能性も。言葉がわかりやすすぎても、相場を一方向に傾けるリスクがある。中原審議委員の講演は、水野審議委員や福井総裁のように日銀の“前向き”な姿勢を踏襲か。日米欧とも債券利回り水準がやや上がってきたこともあり、中央銀行高官発言で予想外のことが起こらない限り、やや方向感を欠く展開か。

【株式市場】: 図表は5ページ

先週は、世界的に上昇。世界経済の好調さを示唆する経済指標が目立った上、米国やエマージングマーケ

本資料は情報提供を目的として作成されたものであり、投資勧誘を目的としたものではありません。作成時点で、第一生命経済研究所経済調査部が信ずるに足ると判断した情報に基づき作成していますが、その正確性、完全性に対する責任は負いません。見直しは予告なく変更されることがあります。また、記載された内容は、第一生命ないしはその関連会社の投資方針と常に整合的であるとは限りません。

ットでは金利が低下したことが株価の押し上げに寄与した。日本では、日銀の量的緩和解除後の政策を巡っての不透明感もあり、株価はボラティルな展開となった。

今週は、引き続き景気と金利との綱引きとなろう。長期金利の上昇に一服感が出る可能性があり、この場合株価は一段高も。日本では、公示地価の発表も、デフレ脱却感をより強める可能性があり注目される。一方、米国では新築・中古住宅販売が、それぞれ市場の事前予想を下回るようだと、先行き景気減速の兆候と捉えられる可能性がある。週末には耐久財受注も発表され、これがどの程度強含むかも注目される。

【為替市場】：図表は6ページ

先週は、前週からうって変わってドル全面安。米利上げ早期打ち止め期待の台頭、米債券利回りの低下などからドルは大きく下落した。週内に発表された経済指標で、米経常赤字(05年10~12月期)が過去最高となったことも、ドル押し下げに繋がった。

今週は、バーナンキFRB議長の講演が最大の注目材料。日米欧の金利差が大きく変化するような要因は、ファンダメンタルズ面からは見つけにくく、為替相場も一旦膠着すると予想される。ただし、バーナンキFRB議長の講演で、早期利上げ打ち止め期待を高めるような話が出る場合には、ドル安はさらに加速する公算が極めて大きい。

【商品市場】：図表は7ページ

先週は、商品市況は上昇。原油価格は、北米での寒波予想が一時的な押し上げ要因となった他は、需給や地政学的リスクなどを材料に一進一退となった。

今週は世界的に景気がいい状態の中で、エネルギーや非鉄などは高止まり傾向が続こう。

[債券市場]

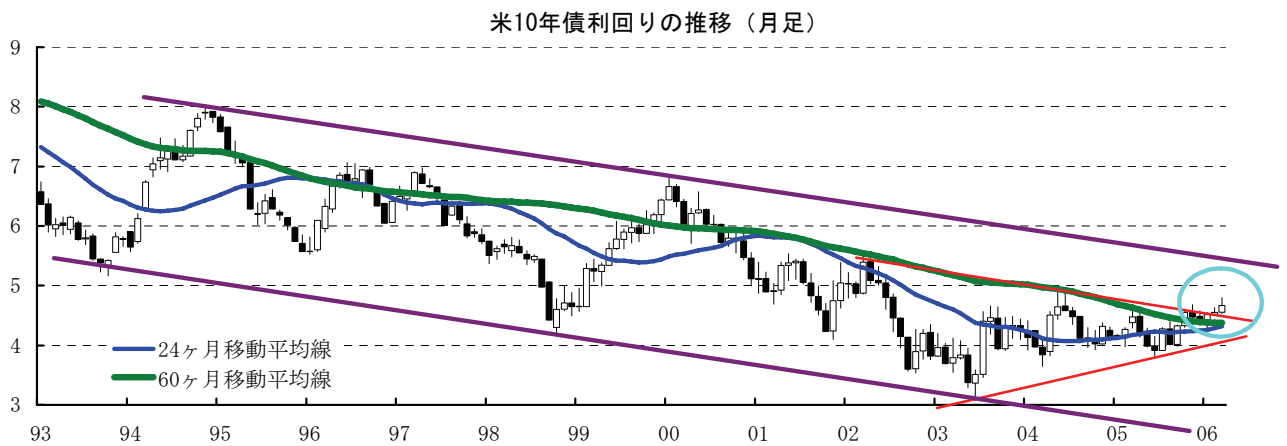
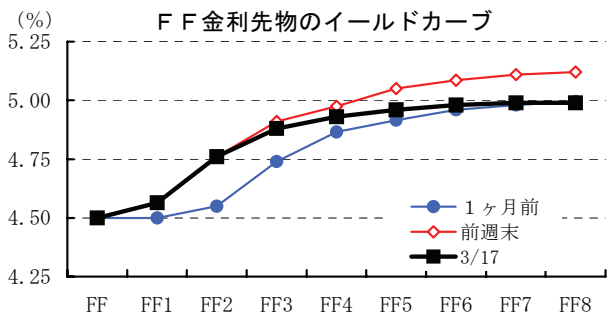
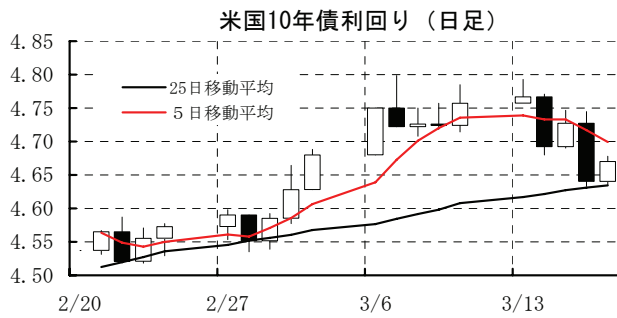
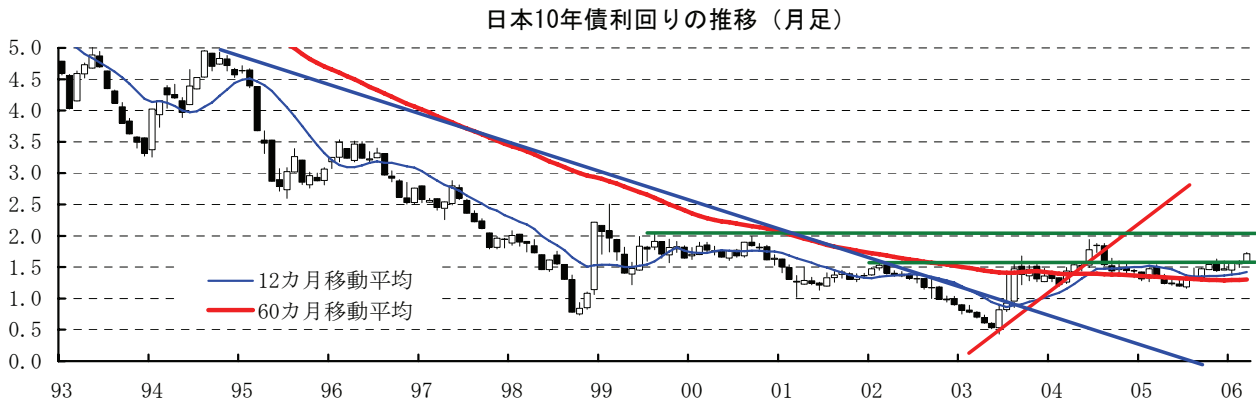
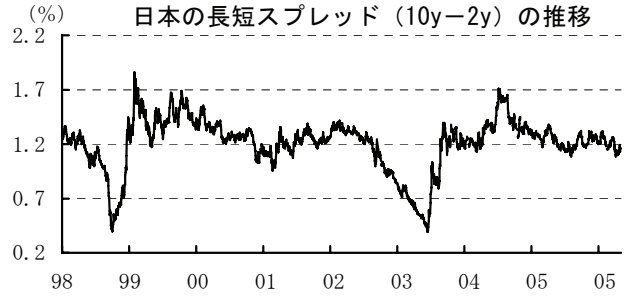
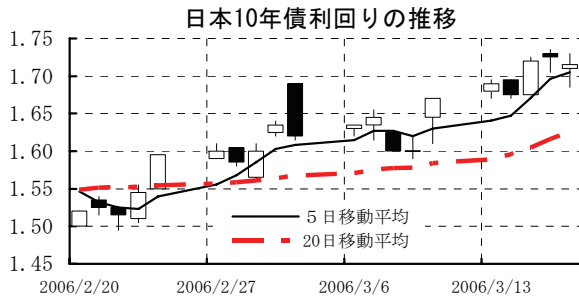
	直近値	直近までの変化率			過去の動き								
		1年前～	1月前～	前週末～	月間					週間			
					6カ月前	5カ月前	4カ月前	3カ月前	2カ月前	1カ月前	3週間前	2週間前	
2年	日本	0.555	+44	+13	+8	+9	+6	▲6	+6	+1	+18	+3	▲3
	米国	4.632	+97	▲4	▲10	+35	+21	+3	▲1	+12	+16	+2	▲1
	イギリス	4.414	▲35	+20	+0	+9	+13	▲2	▲12	+13	+2	+10	+2
	ドイツ	3.232	+71	+34	+4	+20	+24	+13	+10	+9	+7	+11	+8
	スイス	1.746	+56	+14	▲3	+15	+31	+14	▲11	+4	+15	+9	+5
	スウェーデン	2.844	+29	+23	+3	+12	+6	+18	+13	+30	▲13	+12	+3
	ポーランド	4.075	▲137	▲2	▲8	▲6	+45	+9	▲18	▲35	▲21	▲5	+11
	カナダ	3.891	+77	▲1	▲7	+35	+28	+14	+8	+0	+10	+1	▲3
	メキシコ	7.339	▲227	▲4	▲19	▲32	+6	▲25	▲42	▲28	▲19	▲5	+21
	ニュージーランド*	6.050	▲37	+29	+8	+22	+2	N.A.	N.A.	▲19	+12	+3	+6
	オーストラリア	5.230	▲32	+2	▲7	+27	+6	▲7	▲5	+4	▲1	+5	+4
	韓国	4.844	+83	▲3	▲2	+46	+32	+21	▲2	▲11	▲7	+9	▲9
	シンガポール	3.060	+103	+42	+1	+28	+12	+24	+2	+7	+9	+18	+7
	タイ	4.702	+188	+20	+25	+16	+95	▲23	▲6	▲4	▲6	▲8	+8
インド	6.874	+94	+7	▲6	+5	▲2	+3	+7	+64	+5	▲10	+9	
10年	日本	1.715	+30	+21	+5	+14	+7	▲10	+2	+9	+2	+3	+5
	米国	4.670	+21	+13	▲9	+31	+23	▲7	▲9	+12	+4	+11	+8
	イギリス	4.366	▲44	+24	+2	+13	+5	▲10	▲13	+5	+4	+9	+8
	ドイツ	3.691	+1	+24	+0	+5	+24	+6	▲15	+16	+2	+10	+10
	スイス	2.385	+4	+22	▲2	+1	+22	+6	▲19	+20	+6	+7	+11
	スウェーデン	3.573	▲26	+24	+3	+5	+24	+10	▲8	+18	▲8	+12	+6
	ポーランド	4.736	▲94	+8	▲17	▲2	+60	+2	▲23	▲5	▲43	▲6	+26
	カナダ	4.148	▲21	+3	▲10	+18	+20	▲11	▲8	+19	▲4	+7	+2
	メキシコ	8.143	▲197	+9	▲8	▲24	+32	▲32	▲36	▲6	▲37	▲6	+38
	ニュージーランド*	5.700	▲46	+10	▲6	+23	+8	▲11	▲12	+10	▲7	▲1	+5
	オーストラリア	5.270	▲37	+4	▲11	+32	+12	▲10	▲18	+15	▲6	+10	+6
	韓国	5.429	+74	+20	+10	+28	+43	+21	▲12	▲18	▲21	+15	▲1
	シンガポール	3.530	+47	+25	+3	+3	+18	+19	▲1	+14	+15	+15	▲9
	タイ	5.251	+63	▲21	▲1	+40	+124	▲52	▲60	+7	▲21	▲19	+15
インド	7.389	+73	+10	▲2	+0	+1	▲2	+3	+17	+8	+7	▲1	
長短スプレッド	日本	+116.0	▲14	+7	▲3	+5	+1	▲4	▲4	+8	▲15	▲1	+8
	米国	+3.8	▲76	+17	+2	▲4	+2	▲10	▲9	+1	▲12	+8	+8
	イギリス	▲4.8	▲9	+3	+2	+4	▲8	▲9	▲1	▲8	+2	▲1	+7
	ドイツ	+45.9	▲70	▲9	▲3	▲15	+1	▲7	▲25	+6	▲4	▲1	+1
	スイス	+63.9	▲52	+8	+1	▲13	▲9	▲8	▲8	+16	▲9	▲2	+6
	スウェーデン	+72.9	▲55	+1	▲1	▲7	+18	▲8	▲22	▲12	+5	▲0	+3
	ポーランド	+66.1	+43	+10	▲9	+4	+15	▲7	▲6	+30	▲22	▲2	+15
	カナダ	+25.7	▲98	+4	▲3	▲17	▲7	▲25	▲16	+19	▲14	+6	+6
	メキシコ	+80.4	+30	+13	+11	+8	+26	▲7	+6	+22	▲18	▲1	+17
	ニュージーランド*	▲35.0	▲9	N.A.	▲14	+1	+7	#VALUE!	#VALUE!	N.A.	N.A.	▲4	▲1
	オーストラリア	+4.0	▲5	+2	▲4	+4	+6	▲3	▲13	+11	▲5	+5	+3
	韓国	+58.5	▲9	+23	+12	▲18	+12	+0	▲10	▲6	▲14	+6	+8
	シンガポール	+47.0	▲56	▲17	+2	▲25	+6	▲5	▲3	+7	+6	▲3	▲16
	タイ	+54.9	▲125	▲41	▲25	+24	+29	▲29	▲55	+11	▲14	▲12	+7
インド	+51.5	▲21	+9	+4	▲5	+2	▲5	▲4	▲47	+2	+16	▲10	

(注) 「変化幅」は、直近値までの変化幅。プラスは金利の上昇を示す。

「過去の動き」は当該期間の変化幅(例: 4週間=4週間前の週間変化幅、6カ月前=6カ月前の月間変化幅)を示す。

直近値の単位は%、ただし長短スプレッドはbp。直近値以外の単位はbp。

網掛け太字は当該期間で最も低下幅の大きい(上昇幅の低い)金利、太斜字は最も上昇幅の大きい(低下幅の低い)金利を示す。



本資料は情報提供を目的として作成されたものであり、投資勧誘を目的としたものではありません。作成時点で、第一生命経済研究所経済調査部が信ずるに足ると判断した情報に基づき作成していますが、その正確性、完全性に対する責任は負いません。見直しは予告なく変更されることがあります。また、記載された内容は、第一生命ないしはその関連会社の投資方針と常に整合的であるとは限りません。

[株式市場]

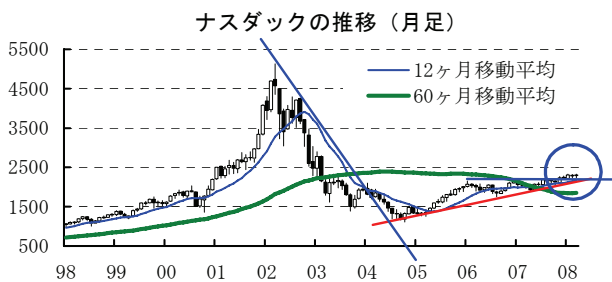
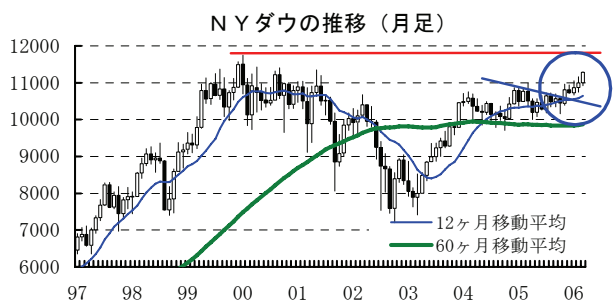
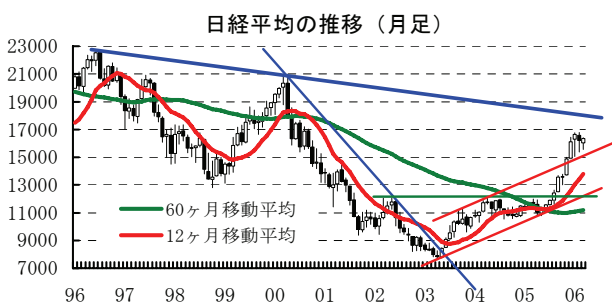
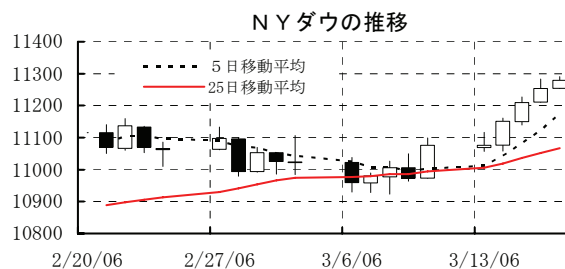
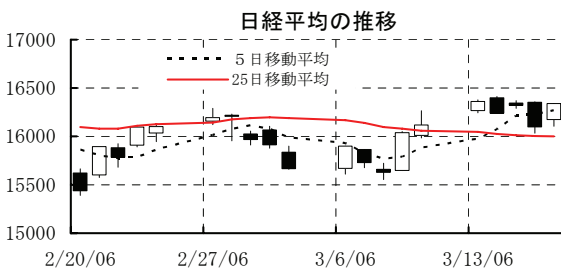
	直近値	直近までの変化率			過去の動き								
		1年前～			月間				週間				
		1年前～	1月前～	前週末～	6カ月前	5カ月前	4カ月前	3カ月前	2カ月前	1カ月前	3週間前	2週間前	
日本	日経平均	16339.73	+38.8	+4.0	+1.4	+9.4	+0.2	+9.3	+8.3	+3.3	▲2.7	▲2.7	+2.9
	TOPIX	1663.98	+39.6	+3.7	+1.0	+11.1	+2.3	+6.3	+7.4	+3.7	▲2.9	▲2.1	+2.1
	日経店頭	2574.79	+31.9	+1.5	+1.4	+2.0	+5.0	+6.4	+13.1	+3.9	▲7.0	▲2.5	+0.8
米国	NYダウ	11279.65	+6.1	+1.5	+1.8	+0.8	▲1.2	+3.5	▲0.8	+1.4	+1.2	▲0.4	+0.5
	S P 500	1307.25	+9.8	+1.6	+2.0	+0.7	▲1.8	+3.5	▲0.1	+2.5	+0.0	▲0.2	▲0.4
	ナスダック	2306.48	+14.4	+1.1	+2.0	▲0.0	▲1.5	+5.3	▲1.2	+4.6	▲1.1	+0.7	▲1.8
	フィラデルフィア半導体	496.37	+18.8	▲7.3	▲1.2	+0.3	▲9.0	+11.3	▲0.4	+12.4	▲3.0	+2.5	▲6.6
イギリス	FT100	5999.40	+21.9	+2.6	+1.5	+3.4	▲2.9	+2.0	+3.6	+2.5	+0.5	▲0.0	+0.8
ドイツ	DAX	5882.38	+36.3	+1.5	+1.3	+4.4	▲2.3	+5.4	+4.1	+4.9	+2.1	▲2.5	+1.5
欧州	ダウ欧州50	3524.45	+23.4	+1.2	+0.5	+4.7	▲1.8	+2.0	+2.6	+2.9	+0.7	▲1.5	+1.2
スウェーデン	ストックホルムOMX	1034.06	+34.9	+5.2	+2.4	+5.5	▲1.5	+3.2	+5.4	+0.2	+3.4	▲0.1	▲0.1
ポーランド	ワルシャワWIG	39214.40	+47.3	▲1.0	+3.4	+7.8	▲5.3	+5.9	+4.9	+6.3	+2.6	▲1.1	▲3.6
ロシア	RT	1414.92	+108.0	▲0.9	+4.7	+14.6	▲7.2	+10.9	+8.5	+16.9	+10.4	+1.5	▲9.7
メキシコ	ボルサ	19344.05	+47.2	+4.7	+5.0	+13.2	▲2.2	+6.8	+5.8	+6.2	▲1.1	+0.5	▲4.0
ブラジル	ボベスバ	38049.17	+35.5	▲1.0	+3.1	+12.6	▲4.4	+5.7	+4.8	+14.7	+0.6	+1.6	▲6.0
アルゼンチン	メルバル	1810.63	+24.6	+6.5	+2.7	+7.2	▲5.1	▲3.4	▲0.7	+16.2	▲4.5	+5.6	▲3.3
NZ	ニュージーランドSX50	3552.45	+13.7	+6.6	+1.9	+3.0	▲4.3	+0.4	+1.6	▲0.6	+1.4	+0.9	+2.4
オーストラリア	AS200	4971.70	+17.5	+3.6	+1.7	+4.4	▲3.9	+3.9	+2.8	+3.5	▲0.2	+0.1	▲0.2
香港	ハンセン	15801.68	+14.4	+2.1	+2.3	+3.5	▲6.8	+3.8	▲0.4	+5.9	+1.0	▲0.3	▲2.3
韓国	総合	1341.12	+36.8	+0.6	+1.6	+12.7	▲5.2	+12.0	+6.3	+1.5	▲2.0	▲2.7	▲0.7
台湾	加権	6528.57	+8.2	▲2.2	+0.6	+1.4	▲5.8	+7.6	+5.6	▲0.2	+0.5	+0.2	▲1.0
シンガポール	ST	2494.21	+15.5	+2.6	▲0.1	+1.3	▲3.8	+3.8	+2.0	+2.8	+2.9	+1.6	+0.1
タイ	SET	741.43	+4.9	+0.3	+1.8	+3.6	▲5.7	▲2.1	+6.9	+6.9	▲1.9	+1.6	▲3.3
インド	ムンバイSENSEX30	10860.04	+62.8	+8.8	+0.9	+10.6	▲8.6	+11.4	+6.9	+5.6	+6.4	+3.9	+1.6
中国	上海A	1331.64	+2.1	+0.2	+1.9	▲0.7	▲5.4	+0.6	+5.7	+8.0	+3.9	▲0.3	▲3.7

(注) 「変化率」は、直近値までの変化率。プラスは株価の上昇を示す。

「過去の動き」は当該期間の変化率(例: 4週間=4週間前の週間変化率、6カ月前=6カ月前の月間変化率)を示す。

直近値以外の単位は%。

網掛け太字は当該期間で最も上昇率の大きい(下落率の低い)株価、太斜字は最も下落率の大きい(上昇率の低い)株価を示す。

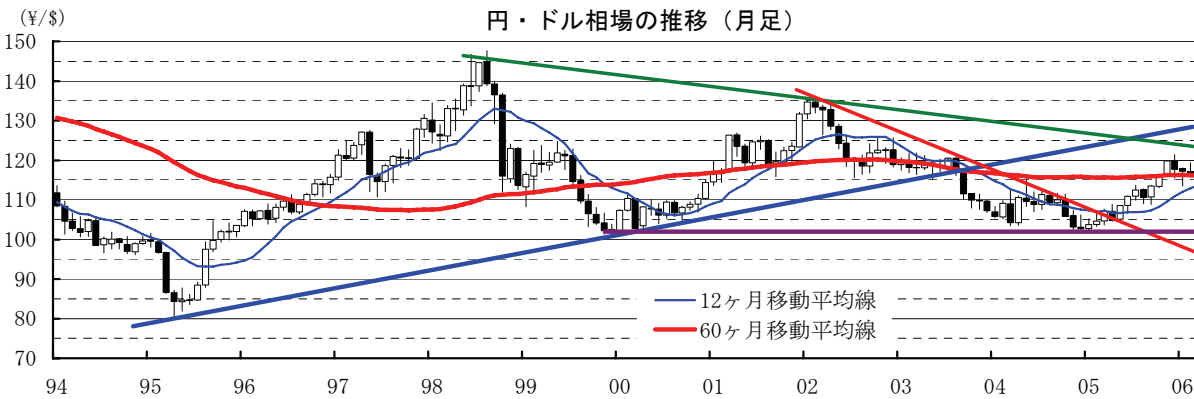
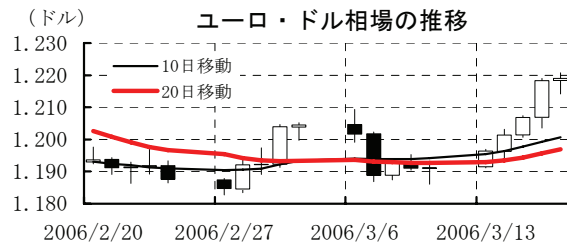
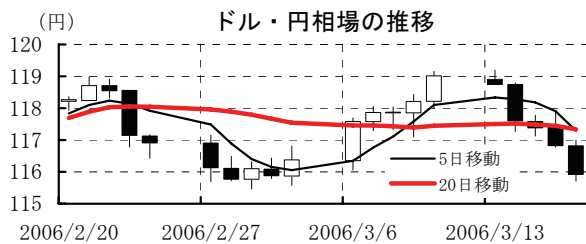


本資料は情報提供を目的として作成されたものであり、投資勧誘を目的としたものではありません。作成時点で、第一生命経済研究所経済調査部が信ずるに足ると判断した情報に基づき作成していますが、その正確性、完全性に対する責任は負いません。見直しは予告なく変更されることがあります。また、記載された内容は、第一生命ないしはその関連会社の投資方針と常に整合的であるとは限りません。

[為替]

	直近値	直近までの変化率			過去の動き							
		1年前～	1月前～	前週末～	月間						週間	
					6カ月前	5カ月前	4カ月前	3カ月前	2カ月前	1カ月前	3週前	2週前
日本円	115.92	▲10.9	+1.8	+2.6	▲2.6	▲2.5	▲2.9	+1.7	+0.5	+1.2	+0.4	▲2.3
ユーロ	1.2190	▲8.9	+2.1	+2.4	▲2.6	▲0.3	▲1.7	+0.5	+2.6	▲1.9	+1.4	▲1.1
イギリスポンド	1.7564	▲8.8	+0.8	+1.8	▲2.2	+0.3	▲2.3	▲0.4	+3.3	▲1.4	+0.6	▲1.7
スイスフラン	1.2896	▲11.5	+1.5	+2.1	▲3.3	+0.4	▲2.1	+0.1	+2.7	▲2.6	+1.5	▲1.6
スウェーデンクローナ	7.6505	▲12.9	+2.6	+2.9	▲2.5	▲2.8	▲1.5	+1.7	+4.4	▲4.3	+1.1	▲0.4
ポーランドズロチ	3.1613	▲4.2	▲0.4	+3.4	▲0.4	▲1.3	▲0.3	+2.2	+3.0	▲0.8	+0.2	▲3.4
ロシアルーブル	27.665	▲0.7	+1.9	+1.4	▲0.1	▲0.3	▲0.8	+0.2	+2.3	+0.2	+1.2	▲0.6
カナダドル	1.1586	+3.5	▲0.7	+0.2	+2.1	▲1.7	+1.4	+0.3	+2.0	+0.2	+1.2	▲2.3
メキシコペソ	10.684	+4.9	▲2.4	+0.0	▲0.1	▲0.3	+2.1	▲0.7	+1.7	▲0.4	▲1.0	▲1.0
ブラジルリアル	2.124	+22.9	▲0.3	+0.6	+5.5	▲1.1	+2.1	▲6.0	+5.3	+4.0	+1.4	▲1.3
アルゼンチンペソ	3.073	▲5.3	▲0.2	+0.3	+0.1	▲3.2	+1.2	▲2.2	▲1.2	▲0.1	+0.0	▲0.3
NZドル	0.635	▲14.7	▲5.0	▲1.0	▲0.7	+1.3	+0.4	▲2.7	+0.7	▲3.9	+0.4	▲3.6
オーストラリアドル	0.7273	▲8.4	▲1.6	▲0.6	+0.9	▲1.8	▲1.4	▲0.7	+3.5	▲2.1	+0.8	▲1.8
韓国ウォン	971.25	+3.3	+0.2	+0.9	▲0.8	+0.2	+0.7	+2.3	+4.5	▲0.7	▲0.5	▲0.9
台湾ドル	32.428	▲4.5	▲0.1	+0.3	▲1.3	▲1.1	+0.1	+2.1	+2.6	▲1.5	+0.3	▲0.4
シンガポールドル	1.6162	+0.4	+1.0	+0.7	▲0.6	▲0.1	+0.1	+1.7	+2.5	▲0.0	+0.3	▲0.5
タイバーツ	38.80	▲0.7	+1.2	+0.8	+0.6	+0.7	▲1.2	+0.5	+5.1	▲0.4	+1.1	▲0.4
インドネシアルピア	9135	+2.0	+1.0	+1.1	+0.0	+1.7	+1.0	+1.9	+4.7	▲0.1	+1.2	▲0.6
インドルピー	44.45	▲1.9	+0.0	+0.1	+0.3	▲2.4	▲1.9	+1.9	+2.1	▲0.6	+0.2	▲0.4

(注) 為替レートは全て対ドルレート。ただし、ユーロ、豪ドル、NZドルは当該通貨から見たドル建て。
 「変化率」は、直近値までの変化率。すべてプラスは当該通貨の増価を示す。
 「過去の動き」は当該期間の変化率(例：4週前=4週間前の週間変化率、6カ月前=6カ月前の月間変化率)を示す。
 直近値以外の単位は%。
 網掛け太字は当該期間で最も上昇率の大きい(下落率の低い)通貨、太斜字は最も下落率の大きい(上昇率の低い)通貨を示す。



本資料は情報提供を目的として作成されたものであり、投資勧誘を目的としたものではありません。作成時点で、第一生命経済研究所経済調査部が信ずるに足ると判断した情報に基づき作成していますが、その正確性、完全性に対する責任は負いません。見直しは予告なく変更されることがあります。また、記載された内容は、第一生命ないしはその関連会社の投資方針と常に整合的であるとは限りません。

[商品]

	直近値	直近までの変化率			過去の動き							
		1年前～	1月前～	前週末～	月間					週間		
					6カ月前	5カ月前	4カ月前	3カ月前	2カ月前	1カ月前	3週前	2週前
WT I	62.77	+11.3	+4.8	+4.7	▲3.5	▲9.7	▲4.2	+6.5	+11.3	▲9.6	+1.2	▲5.8
北海ブレント	63.26	+14.9	+5.6	+4.0	▲5.3	▲8.5	▲5.2	+7.1	+11.9	▲6.4	+2.5	▲5.2
ドバイ	59.44	+24.5	+6.6	+3.8	▲3.8	▲8.4	▲3.8	+5.4	+12.3	▲4.6	+4.8	▲5.2
OPECバスケット	57.45	+13.1	+7.1	+3.1	▲5.0	▲7.4	▲7.5	+4.1	+16.8	▲7.3	+5.0	▲5.7
金 (NY)	555.1	+26.4	+0.6	+2.5	+7.8	▲0.4	+5.9	+4.9	+10.0	▲1.2	+1.2	▲4.7
銅 (NY)	236.55	+57.1	+7.1	+6.7	+5.8	+5.2	+9.4	+4.2	+3.4	▲2.0	+2.7	▲2.3
アルミ (NY)	114.50	+20.7	+8.0	+4.3	+1.1	+6.1	+7.2	+6.8	+9.9	▲2.2	+5.3	▲3.9
小麦 (シカゴ)	357.50	▲2.5	▲2.9	▲4.5	+14.8	▲8.4	▲4.1	+11.6	+1.2	+7.9	+1.4	+0.3
大豆 (シカゴ)	173.80	▲11.7	▲6.2	+0.8	▲8.3	+1.5	+1.2	+14.8	▲6.2	▲5.8	▲0.2	▲1.5
コーン (シカゴ)	221.50	▲0.9	▲2.2	▲2.0	+2.0	▲4.5	▲4.5	+15.1	+1.4	+4.2	+0.4	▲1.2
CRB	325.83	+1.5	▲0.1	+2.0	+1.1	▲5.0	▲0.6	+5.6	+5.1	▲7.0	+0.7	▲3.6
JOC	119.99	+2.7	+0.6	+0.3	+6.7	▲5.0	▲0.2	+1.4	+3.7	▲2.0	▲0.1	▲0.6
日経商品指数 (17種)	123.38	+14.7	+0.1	+0.5	+1.0	+3.1	+1.8	+2.3	+4.8	+0.0	+0.0	▲0.7
日経商品指数 (国際)	120.47	+18.8	+2.5	+0.8	+2.5	▲2.1	▲3.0	+6.2	+10.0	▲2.3	+2.8	▲2.6

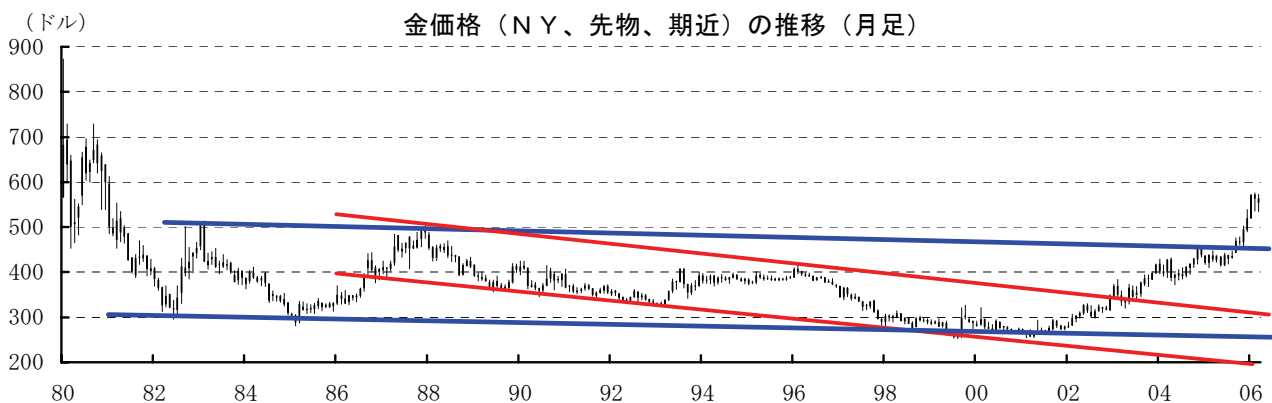
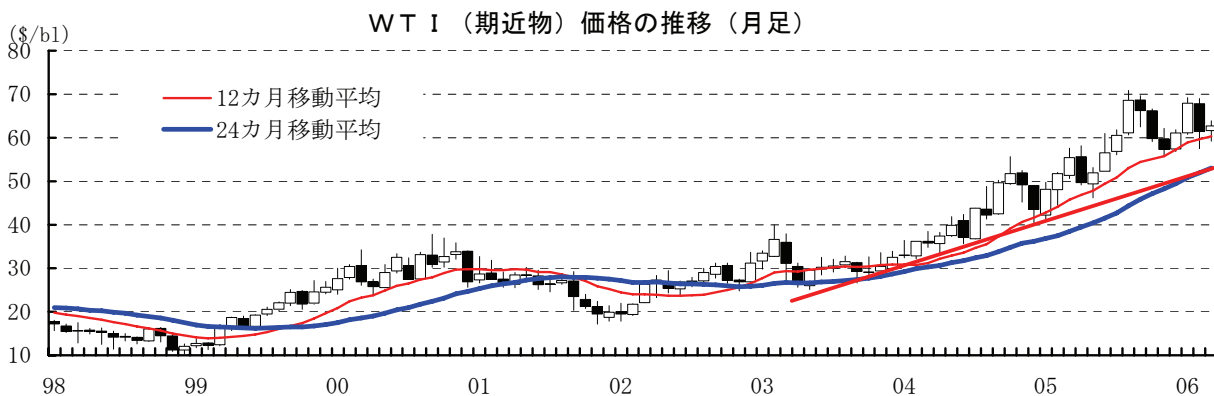
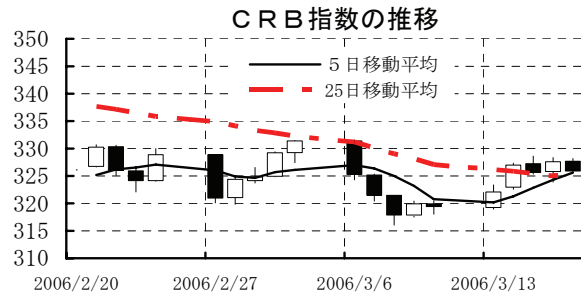
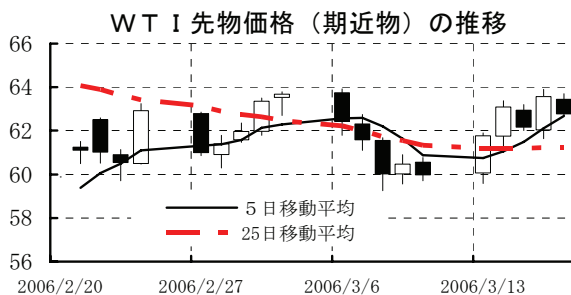
(注) 「変化率」は、直近値までの変化率。プラスは商品価格の上昇を示す。

「過去の動き」は当該期間の変化率(例：4週前=4週間前の週間変化率、6カ月前=6カ月前の月間変化率)を示す。

直近値以外の単位は%。

OPECバスケット、日経商品指数(国際)は木曜日、日経商品指数(17種)は水曜日の値。

網掛け太字は当該期間で最も上昇率の大きい(下落率の低い)商品、太斜字は最も下落率の大きい(上昇率の低い)商品を示す。



本資料は情報提供を目的として作成されたものであり、投資勧誘を目的としたものではありません。作成時点で、第一生命経済研究所経済調査部が信ずるに足ると判断した情報に基づき作成していますが、その正確性、完全性に対する責任は負いません。見直しは予告なく変更されることがあります。また、記載された内容は、第一生命ないしはその関連会社の投資方針と常に整合的であるとは限りません。