

Market Watching

市場レポート

テーマ: Weekly Market Report (2006年2月27日～)

発表日: 2006年2月27日 (月)

～先行指標は景気加速を示唆するか～

(No. MW-51)

第一生命経済研究所 経済調査部

担当 鷹峰 義清 (03-5221-4521)

今週のスケジュール

今週の経済指標・イベント・注目材料

発表日	国	指標・イベント	注目度	コンセンサス	レンジ	前回	備考
2月27日(月)	日本	-					
	欧州	-					
2月28日(火)	米国	新築住宅販売(1月)	★★★	126.0	120.0~131.5	126.9	万戸
	日本	鉱工業生産(1月)	★★★	+0.4%	▲0.9~+1.5%	+1.3%	前月比
		住宅着工(1月)	★	125.1	121.5~133.0	117.0	万戸
		小売業販売額(1月)		+0.3%	▲2.9~+1.8%	+1.3%	前月比
		2年債入札	★★				
		TOPIX浮動株反映(第2回目)					
	政府税制調査会総会						
	欧州	独失業率(1月)	★	11.3%	11.2~11.4%	11.3%	季調値
	米国	実質GDP(10~12月期):改定値		+1.5%	+1.1~+2.0%	+1.1%	前期比年率
		消費者信頼感(2月)	★	104.5	99.8~108.0	106.3	
シカゴ地区PMI(2月)		★	58.0	53.5~60.0	58.5		
中古住宅販売(1月)		★★	658	645~685	660	万戸	
3月1日(水)	日本	乗用車販売台数(2月)				▲1.9%	前年比
	欧州	欧製造業PMI(2月)	★	54.0	53.6~55.4	53.5	
		欧失業率(2月)		8.3%	8.3~8.4%	8.4%	
		欧消費者物価(2月)	★★	+2.3%	+2.2~+2.4%	+2.4%	
	米国	ISM製造業景気指数(2月)	★★★	55.1	53.0~57.0	54.8	
		自動車販売台数(2月)	★	1,650	1,600~1,690	1,760	万台・年率
		個人支出(1月)		+0.9%	+0.1~+1.4%	+0.9%	前月比
		PCEデフレーター(1月)・コア	★★			+1.9%	前年比
		コーンFRB理事議会証言					
	3月2日(木)	日本	マネタリーベース(2月)		+1.6%	+1.5~+2.1%	+1.4%
欧州		10年債入札	★★				
		欧生産者物価(1月)		+0.8%	+0.6~+1.0%	+0.2%	前月比
		独小売売上高(1月)		+1.0%	+0.5~+1.5%	▲0.8%	前月比
ECB理事会		★★★	2.50%	2.50%	2.25%	前回据え置き	
米国		オルソンFRB理事講演					
3月3日(金)	日本	消費者物価・東京・総合(2月)	★	+0.2%	▲0.3~+0.3%	+0.2%	前年比
		・東京・コア(2月)	★	+0.2%	+0.1~+0.3%	+0.1%	前年比
		・全国・総合(1月)		+0.4%	+0.2~+0.6%	▲0.1%	前年比
		・全国・コア(1月)	★★★	+0.3%	+0.3~+0.5%	+0.1%	前年比
		完全失業率(1月)		4.4%	4.3~4.4%	4.4%	
	欧州	家計調査(勤労者・1月)	★	▲0.9%	▲4.2~+2.8%	+3.2%	前年比
		有効求人倍率(1月)	★	1.01倍	1.00~1.01倍	1.00倍	
		毎月勤労統計(1月)・名目賃金				+1.6%	前年比
		欧サービス業PMI(2月)		57.2	56.8~58.0	57.0	
		欧実質GDP(10~12月期)		+0.3%	+0.3%	+0.6%	前期比
米国	ISM非製造業景況指数(1月)	★	58.0	56.0~60.0	56.8		
3月4日(土)		-					
3月5日(日)	他	中国全国人民代表大会第10期第4回会議開幕					

(注) 市場コンセンサス、予測レンジは各種バンダー調査に基づく
注目度は筆者

【債券市場】: 図表は3~4ページ

先週は、日米欧など主要国では長短金利とも上昇したものの、その他アジアや中南米ではまちまちとなった。米国では強めの経済指標を受けて、利上げ継続観測が徐々に強まってきた。欧州も同様。日本では、福井日銀総裁のコメント等から、量的緩和解除が年度内に行われるのではないかとの思惑を強め、金利上昇を後押しするような格好となった。今週は、内外ともに注目度の高い経済指標の発表が続く。総じて景気が順

本資料は情報提供を目的として作成されたものであり、投資勧誘を目的としたものではありません。作成時点で、第一生命経済研究所経済調査部が信ずるに足ると判断した情報に基づき作成していますが、その正確性、完全性に対する責任は負いません。見直しは予告なく変更されることがあります。また、記載された内容は、第一生命ないしはその関連会社の投資方針と常に整合的であるとは限りません。

調に拡大していることを示すと見込まれる。日本では、特殊要因剥落により消費者物価の前年比上昇率がどこまで拡大しているかにも注目。景気の先行きという観点では、ISM製造業新規受注判断DIが、日欧のみならず米生産活動の先行きも占う重要なツールでもあり、極めて注目度が高い。また、欧州ではECBの金融政策決定会合が行われ、昨年12月に続く利上げが実施される見込み。日米欧では緩やかな金利上昇の持続が見込まれる。

【株式市場】：図表は5ページ

先週は、米国株はNYダウやSOXなどが前週末水準を下回って越週するなど軟調な展開となったものの、日欧などその他の国では概ね堅調な展開となった。日本では、外国人投資家による寄り付き前の発注段階で買い越しがめだったことなどが、買い安心感に繋がった。今週は、日米欧とも経済指標の発表が多く、再びファンダメンタルズに目が向きやすい展開となろう。総じて景気が順調に拡大していることを示す内容になると予想されるが、米欧では金利上昇との綱引きで株価が上下どちらに動くか決まてこよう。週末に急騰した原油価格も、一段高となれば株安要因。日本では、引き続き外国人投資家動向睨みの展開となろうが、一段と売り込むようなファンダメンタルズでは無いことが明らかになる公算が大きく、堅調な展開が予想される。

【為替市場】：図表は6ページ

先週は、まちまちながら、総じてドルは軟調となった。ただし、ドル/円相場は円高。日本の量的緩和解除を含めた金融政策に対して強気な見方が増えるに従い、円は強含む格好となった。今週は、日米欧とも主要経済指標の発表が続く。特にどこかが突出した良さや悪さを示すような状況でもなく、ファンダメンタルズ面からは大きな動きは見込み難い。

【商品市場】：図表は7ページ

先週は、原油を筆頭に商品市況は総じて上昇。原油はWTIで60ドル強の展開が続いたが、週末にサウジアラビアの石油施設がテロリストの攻撃を受けたことから急騰した。今週は、サウジでのテロによって石油生産に大きなダメージを受けた訳ではない。しかし、最大の産出国でのテロ攻撃は、原油価格に相応にリスクプレミアムを乗せることになるため、当面は60ドル前半から半ばでの推移が続くと予想される。

[債券市場]

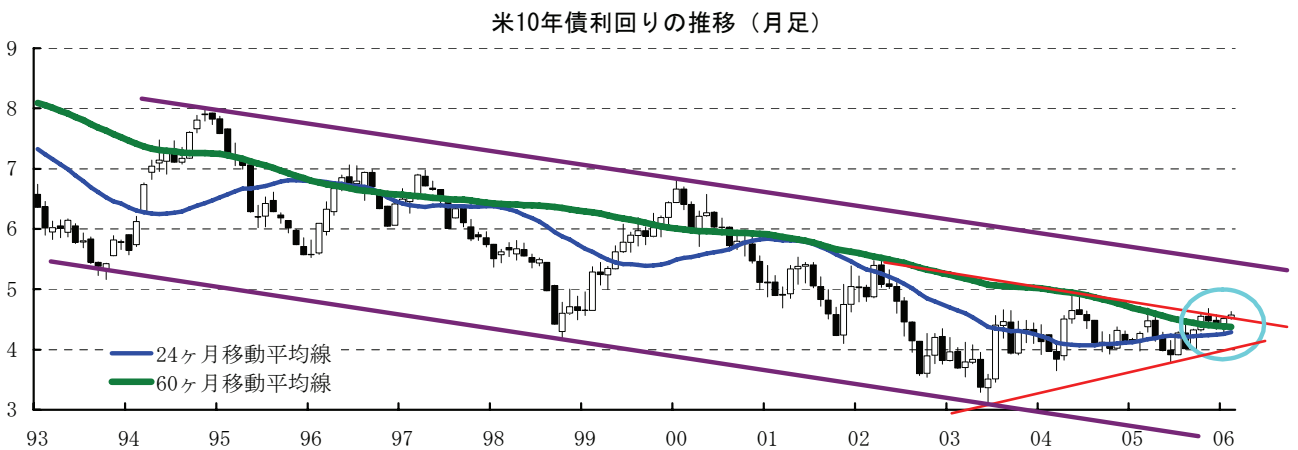
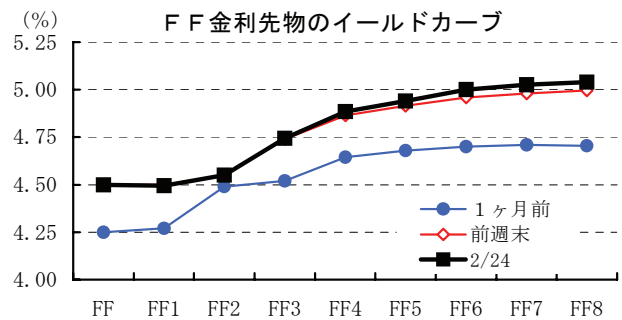
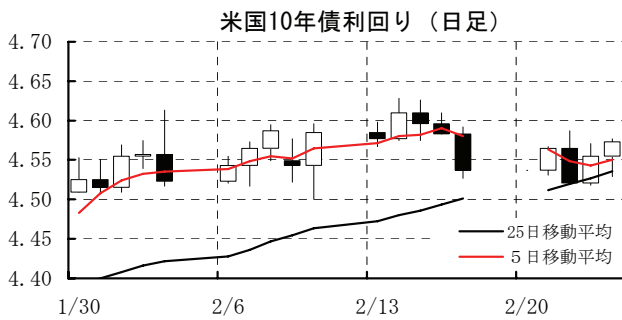
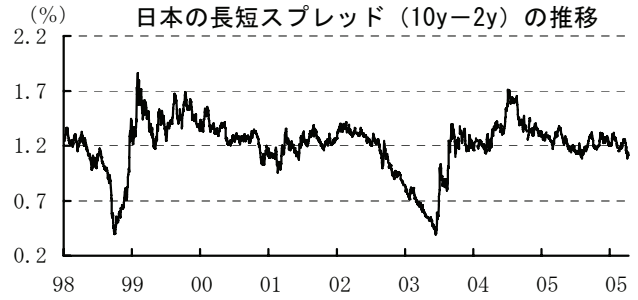
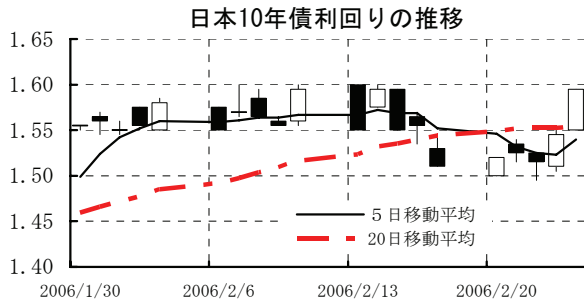
	直近値	直近までの変化率			過去の動き								
		1年前～	1月前～	前週末～	月間					週間			
					6カ月前	5カ月前	4カ月前	3カ月前	2カ月前	1カ月前	3週間	2週間	
2年	日本	0.479	+37	+23	+6	+3	+9	+6	▲6	+6	+1	+6	+5
	米国	4.716	+124	+33	+4	▲20	+35	+21	+3	▲1	+12	+9	+2
	イギリス	4.307	▲49	+4	+0	▲6	+9	+13	▲2	▲12	+13	▲6	▲6
	ドイツ	2.997	+51	+11	+10	▲5	+20	+24	+13	+10	+9	▲4	▲2
	スイス	1.630	+43	+20	+2	+5	+15	+31	+14	▲11	+4	▲0	+1
	スウェーデン	2.658	+8	▲7	+4	+9	+12	+6	+18	+13	+30	▲4	▲15
	ポーランド	4.096	▲153	▲25	+0	▲26	▲6	+45	+9	▲18	▲35	▲5	▲15
	カナダ	3.984	+101	+20	+8	▲4	+35	+28	+14	+8	+0	+5	▲9
	メキシコ	7.367	▲205	+2	▲1	▲49	▲32	+6	▲25	▲42	▲28	+1	▲11
	ニュージーランド*	5.875	▲42	+3	+12	▲4	+22	+2	N.A.	N.A.	▲19	▲5	▲2
	オーストラリア	5.215	▲24	+4	+0	▲12	+27	+6	▲7	▲5	+4	▲9	+2
	韓国	4.863	+68	▲16	▲1	▲9	+46	+32	+21	▲2	▲11	▲8	▲3
	シンガポール	2.800	+94	+7	+16	+1	+28	+12	+24	+2	+7	+1	+2
	タイ	4.459	+167	+12	▲4	+29	+16	+95	▲23	▲6	▲4	▲11	▲3
インド	6.939	+109	+35	+8	+5	+5	▲2	+3	+7	+64	▲7	+14	
10年	日本	1.595	+20	+16	+9	+3	+14	+7	▲10	+2	+9	+1	▲9
	米国	4.573	+29	+18	+4	▲26	+31	+23	▲7	▲9	+12	+6	▲5
	イギリス	4.168	▲62	+13	+4	▲16	+13	+5	▲10	▲13	+5	▲0	▲5
	ドイツ	3.490	▲23	+12	+4	▲14	+5	+24	+6	▲15	+16	▲1	▲3
	スイス	2.220	▲11	+12	+6	▲7	+1	+22	+6	▲19	+20	▲5	+1
	スウェーデン	3.365	▲53	+6	+3	▲6	+5	+24	+10	▲8	+18	▲7	▲7
	ポーランド	4.712	▲90	▲17	+6	▲17	▲2	+60	+2	▲23	▲5	▲12	▲22
	カナダ	4.151	▲16	+10	+3	▲8	+18	+20	▲11	▲8	+19	+6	▲10
	メキシコ	7.901	▲208	▲9	▲15	▲63	▲24	+32	▲32	▲36	▲6	▲3	▲9
	ニュージーランド*	5.715	▲26	+5	+12	▲7	+23	+8	▲11	▲12	+10	▲13	▲8
	オーストラリア	5.214	▲25	+5	▲2	▲8	+32	+12	▲10	▲18	+15	▲13	▲1
	韓国	5.192	+36	▲36	▲3	▲19	+28	+43	+21	▲12	▲18	▲17	▲5
	シンガポール	3.440	+41	+13	+16	+20	+3	+18	+19	▲1	+14	▲9	+1
	タイ	5.305	+61	▲25	▲15	+32	+40	+124	▲52	▲60	+7	+7	▲4
インド	7.355	+86	+16	+7	+12	+0	+1	▲2	+3	+17	+2	▲0	
長短スプレッド	日本	+111.6	▲17	▲7	+3	+1	+5	+1	▲4	▲4	+8	▲4	▲13
	米国	▲14.3	▲95	▲15	▲1	▲6	▲4	+2	▲10	▲9	+1	▲2	▲7
	イギリス	▲13.9	▲13	+9	+4	▲9	+4	▲8	▲9	▲1	▲8	+5	+1
	ドイツ	+49.3	▲75	+2	▲6	▲9	▲15	+1	▲7	▲25	+6	+2	▲1
	スイス	+59.0	▲54	▲8	+3	▲12	▲13	▲9	▲8	▲8	+16	▲4	▲0
	スウェーデン	+70.7	▲60	+13	▲1	▲15	▲7	+18	▲8	▲22	▲12	▲3	+8
	ポーランド	+61.6	+63	+8	+6	+10	+7	+15	▲7	▲6	+30	▲7	▲7
	カナダ	+16.7	▲117	▲10	▲5	▲4	▲17	▲7	▲25	▲16	+19	+1	▲2
	メキシコ	+53.4	▲3	▲11	▲14	▲14	+8	+26	▲7	+6	+22	▲3	+2
	ニュージーランド*	▲16.0	+16	N.A.	+0	▲3	+1	+7	#VALUE!	N.A.	N.A.	▲8	▲7
	オーストラリア	▲0.1	▲1	+0	▲2	+4	+4	+6	▲3	▲13	+11	▲4	▲3
	韓国	+32.9	▲32	▲20	▲3	▲10	▲18	+12	+0	▲10	▲6	▲9	▲2
	シンガポール	+64.0	▲53	+6	+0	+19	▲25	+6	▲5	▲3	+7	▲10	▲1
	タイ	+84.6	▲106	▲13	▲11	+3	+24	+29	▲29	▲55	+11	+18	▲1
インド	+41.6	▲23	▲19	▲1	+7	▲5	+2	▲5	▲4	▲47	+9	▲14	

(注) 「変化幅」は、直近値までの変化幅。プラスは金利の上昇を示す。

「過去の動き」は当該期間の変化幅(例: 4週間=4週間前の週間変化幅、6カ月前=6カ月前の月間変化幅)を示す。

直近値の単位は%、ただし長短スプレッドはbp。直近値以外の単位はbp。

網掛け太字は当該期間で最も低下幅の大きい(上昇幅の低い)金利、太斜字は最も上昇幅の大きい(低下幅の低い)金利を示す。



本資料は情報提供を目的として作成されたものであり、投資勧誘を目的としたものではありません。作成時点で、第一生命経済研究所経済調査部が信ずるに足ると判断した情報に基づき作成していますが、その正確性、完全性に対する責任は負いません。見直しは予告なく変更されることがあります。また、記載された内容は、第一生命ないしはその関連会社の投資方針と常に整合的であるとは限りません。

[株式市場]

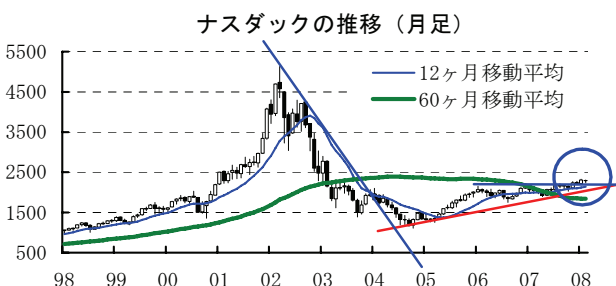
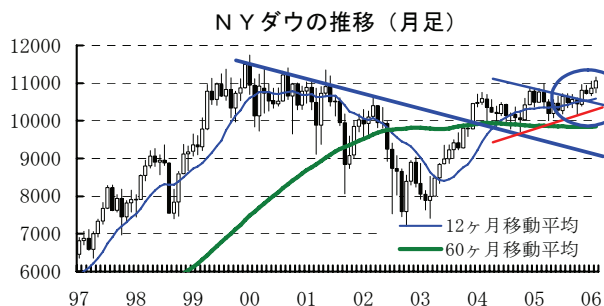
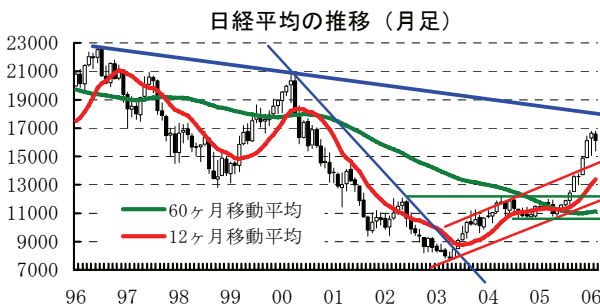
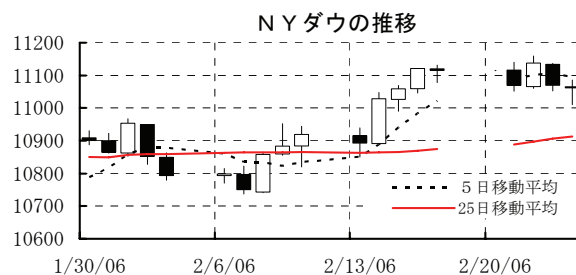
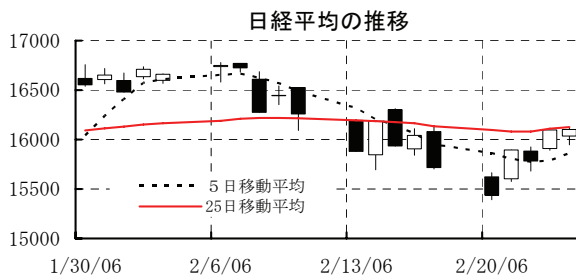
		直近値	直近までの変化率			過去の動き							
			1年前～ 1月前～ 前週末～			月間					週間		
			6カ月前	5カ月前	4カ月前	3カ月前	2カ月前	1カ月前	3週間前	2週間前			
日本	日経平均	16101.91	+39.6	+2.9	+2.5	+4.3	+9.4	+0.2	+9.3	+8.3	+3.3	▲2.4	▲3.3
	TOPIX	1647.74	+42.3	+2.2	+2.6	+5.5	+11.1	+2.3	+6.3	+7.4	+3.7	▲2.8	▲3.3
	日経店頭	2585.56	+36.8	▲3.1	+1.9	+1.2	+2.0	+5.0	+6.4	+13.1	+3.9	▲1.2	▲8.1
米国	NYダウ	11061.85	+2.9	+3.3	▲0.5	▲1.5	+0.8	▲1.2	+3.5	▲0.8	+1.4	+1.2	+1.8
	S P 500	1289.43	+7.4	+1.8	+0.2	▲1.1	+0.7	▲1.8	+3.5	▲0.1	+2.5	+0.2	+1.6
	ナスダック	2287.04	+11.5	+1.0	+0.2	▲1.5	▲0.0	▲1.5	+5.3	▲1.2	+4.6	▲0.0	+0.9
	フィラデルフィア半導体	524.55	+20.8	+0.7	▲2.0	▲0.1	+0.3	▲9.0	+11.3	▲0.4	+12.4	+2.2	▲0.9
イギリス	FT100	5860.50	+17.9	+4.0	+0.2	+0.3	+3.4	▲2.9	+2.0	+3.6	+2.5	+0.1	+1.4
ドイツ	DAX	5870.79	+36.4	+10.1	+1.3	▲1.2	+4.4	▲2.3	+5.4	+4.1	+4.9	+0.8	+1.6
欧州	ダウ欧州50	3514.49	+22.3	+5.7	+0.9	▲0.8	+4.7	▲1.8	+2.0	+2.6	+2.9	+0.0	+1.4
スウェーデン	ストックホルムOMX	1010.74	+32.7	+8.8	+2.8	▲1.7	+5.5	▲1.5	+3.2	+5.4	+0.2	+0.6	+1.5
ポーランド	ワルシャワWIG	39793.98	+41.8	+2.3	+0.4	+3.0	+7.8	▲5.3	+5.9	+4.9	+6.3	+1.7	+4.6
ロシア	RT	1465.62	+112.3	+12.1	+2.6	+12.9	+14.6	▲7.2	+10.9	+8.5	+16.9	+4.4	+4.6
メキシコ	ボルサ	19100.89	+39.6	+1.2	+3.4	▲1.2	+13.2	▲2.2	+6.8	+5.8	+6.2	▲3.0	+1.0
ブラジル	ボバスバ	38610.39	+35.8	+3.2	+0.5	+7.7	+12.6	▲4.4	+5.7	+4.8	+14.7	▲0.8	+3.9
アルゼンチン	メルボル	1726.65	+12.9	+1.7	+1.6	+4.9	+7.2	▲5.1	▲3.4	▲0.7	+16.2	▲0.5	+0.2
NZ	ニュージーランドSX50	3377.84	+7.4	+1.8	+1.3	▲0.2	+3.0	▲4.3	+0.4	+1.6	▲0.6	▲0.9	▲0.4
オーストラリア	AS200	4893.40	+19.4	+1.4	+1.9	+1.3	+4.4	▲3.9	+3.9	+2.8	+3.5	▲0.3	▲1.5
香港	ハンセン	15856.05	+12.8	+2.1	+2.5	+0.2	+3.5	▲6.8	+3.8	▲0.4	+5.9	▲0.0	+0.3
韓国	総合	1365.82	+38.4	+2.9	+2.5	▲2.5	+12.7	▲5.2	+12.0	+6.3	+1.5	+0.1	▲0.2
台湾	加権	6538.22	+6.7	+1.3	▲2.0	▲4.4	+1.4	▲5.8	+7.6	+5.6	▲0.2	+0.0	+1.2
シンガポール	S T	2453.67	+14.0	+3.6	+0.9	▲3.3	+1.3	▲3.8	+3.8	+2.0	+2.8	▲0.3	+0.3
タイ	S E T	741.80	+0.7	▲0.6	+0.3	+3.3	+3.6	▲5.7	▲2.1	+6.9	+6.9	▲1.2	+0.2
インド	ムンバイSENSEX30	10200.76	+55.2	+6.8	+2.2	+2.2	+10.6	▲8.6	+11.4	+6.9	+5.6	+3.8	▲1.3
中国	上海A	1359.86	▲1.1	+3.6	+2.3	+7.3	▲0.7	▲5.4	+0.6	+5.7	+8.0	+2.0	▲1.2

(注) 「変化率」は、直近値までの変化率。プラスは株価の上昇を示す。

「過去の動き」は当該期間の変化率(例: 4週間前=4週間前の週間変化率、6カ月前=6カ月前の月間変化率)を示す。

直近値以外の単位は%。

網掛け太字は当該期間で最も上昇率の大きい(下落率の低い)株価、太斜字は最も下落率の大きい(上昇率の低い)株価を示す。



本資料は情報提供を目的として作成されたものであり、投資勧誘を目的としたものではありません。作成時点で、第一生命経済研究所経済調査部が信ずるに足ると判断した情報に基づき作成していますが、その正確性、完全性に対する責任は負いません。見直しは予告なく変更されることがあります。また、記載された内容は、第一生命ないしはその関連会社の投資方針と常に整合的であるとは限りません。

[為替]

	直近値	直近までの変化率			過去の動き							
		1年前～	1月前～	前週末～	月間					週間		
					6カ月前	5カ月前	4カ月前	3カ月前	2カ月前	1カ月前	3週間	2週間
日本円	116.90	▲10.9	▲1.9	+1.0	+1.7	▲2.6	▲2.5	▲2.9	+1.7	+0.5	+0.9	▲0.2
ユーロ	1.1876	▲10.0	▲3.3	▲0.5	+1.8	▲2.6	▲0.3	▲1.7	+0.5	+2.6	▲1.0	+0.3
イギリスポンド	1.7456	▲8.6	▲2.2	+0.2	+2.6	▲2.2	+0.3	▲2.3	▲0.4	+3.3	▲1.1	▲0.1
スイスフラン	1.3171	▲12.6	▲4.5	▲0.6	+2.8	▲3.3	+0.4	▲2.1	+0.1	+2.7	▲0.9	▲0.2
スウェーデンクローナ	7.9330	▲15.4	▲5.1	▲1.0	+2.7	▲2.5	▲2.8	▲1.5	+1.7	+4.4	▲1.3	▲0.5
ポーランドズロチ	3.1694	▲6.4	▲1.8	▲0.6	+3.2	▲0.4	▲1.3	▲0.3	+2.2	+3.0	+0.1	+0.8
ロシアルーブル	28.194	▲1.4	▲0.8	+0.0	+0.5	▲0.1	▲0.3	▲0.8	+0.2	+2.3	▲0.2	+0.3
カナダドル	1.1484	+7.3	+0.3	+0.2	+2.9	+2.1	▲1.7	+1.4	+0.3	+2.0	▲0.7	+0.2
メキシコペソ	10.482	+5.5	+0.2	▲0.4	▲1.5	▲0.1	▲0.3	+2.1	▲0.7	+1.7	▲0.2	+0.7
ブラジルリアル	2.140	+17.5	+4.5	▲1.1	+0.9	+5.5	▲1.1	+2.1	▲6.0	+5.3	+2.2	+2.0
アルゼンチンペソ	3.075	▲4.8	▲1.3	▲0.2	▲1.8	+0.1	▲3.2	+1.2	▲2.2	▲1.2	+0.0	▲0.0
NZドル	0.663	▲8.2	▲3.0	▲0.8	+2.3	▲0.7	+1.3	+0.4	▲2.7	+0.7	▲1.3	▲1.5
オーストラリアドル	0.7394	▲6.0	▲1.7	▲0.0	▲0.2	+0.9	▲1.8	▲1.4	▲0.7	+3.5	▲1.5	+0.2
韓国ウォン	966.40	+3.7	+0.9	+0.7	▲0.7	▲0.8	+0.2	+0.7	+2.3	+4.5	+0.2	▲0.5
台湾ドル	32.486	▲4.1	▲1.6	▲0.3	▲2.9	▲1.3	▲1.1	+0.1	+2.1	+2.6	▲0.5	▲0.4
シンガポールドル	1.6237	+0.5	▲0.1	+0.6	▲1.1	▲0.6	▲0.1	+0.1	+1.7	+2.5	+0.5	▲0.4
タイバーツ	39.39	▲2.4	▲0.2	▲0.3	+0.9	+0.6	+0.7	▲1.2	+0.5	+5.1	+0.3	+0.0
インドネシアルピア	9293	▲1.1	+2.1	▲0.7	▲5.0	+0.0	+1.7	+1.0	+1.9	+4.7	+0.7	+0.0
インドルピー	44.44	▲1.6	▲0.4	+0.1	▲1.5	+0.3	▲2.4	▲1.9	+1.9	+2.1	▲0.0	▲0.6

(注) 為替レートは全て対ドルレート。ただし、ユーロ、豪ドル、NZドルは当該通貨から見たドル建て。

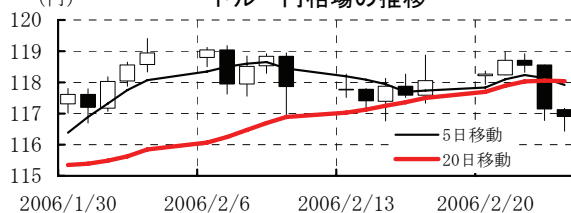
「変化率」は、直近値までの変化率。すべてプラスは当該通貨の増価を示す。

「過去の動き」は当該期間の変化率(例：4週間前=4週間前の週間変化率、6カ月前=6カ月前の月間変化率)を示す。

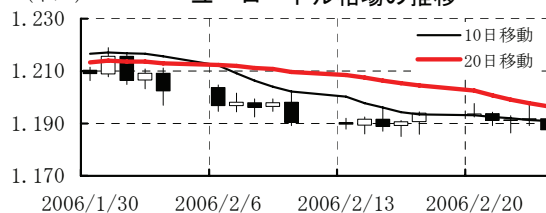
直近値以外の単位は%。

網掛け太字は当該期間で最も上昇率の大きい(下落率の低い)通貨、太斜字は最も下落率の大きい(上昇率の低い)通貨を示す。

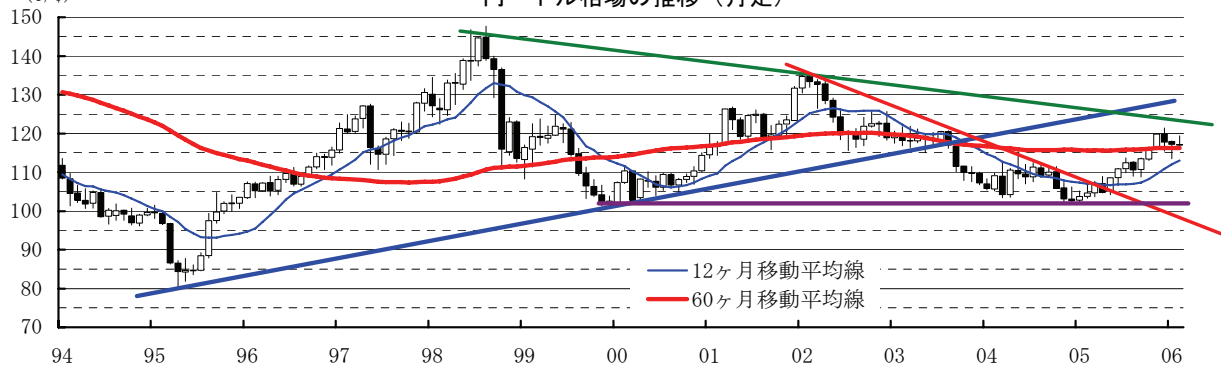
(円) ドル・円相場の推移



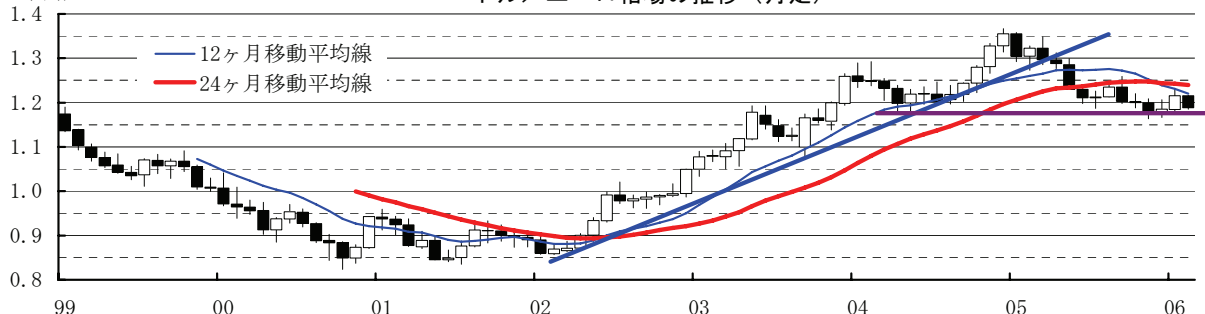
(ドル) ユーロ・ドル相場の推移



(円/\$) 円・ドル相場の推移 (月足)



(円/\$) ドル/ユーロ相場の推移 (月足)



本資料は情報提供を目的として作成されたものであり、投資勧誘を目的としたものではありません。作成時点で、第一生命経済研究所経済調査部が信ずるに足ると判断した情報に基づき作成していますが、その正確性、完全性に対する責任は負いません。見直しは予告なく変更されることがあります。また、記載された内容は、第一生命ないしはその関連会社の投資方針と常に整合的であるとは限りません。

[商品]

	直近値	直近までの変化率			過去の動き							
		1年前～	1月前～	前週末～	月間					週間		
					6カ月前	5カ月前	4カ月前	3カ月前	2カ月前	1カ月前	3週前	2週前
WT I	62.91	+22.4	▲6.2	+5.1	+13.3	▲3.5	▲9.7	▲4.2	+6.5	+11.3	▲5.4	▲3.2
北海ブレント	62.60	+26.6	▲4.2	+4.5	+12.9	▲5.3	▲8.5	▲5.2	+7.1	+11.9	▲5.9	+0.4
ドバイ	57.68	+36.9	▲4.8	+3.5	+10.8	▲3.8	▲8.4	▲3.8	+5.4	+12.3	▲2.3	▲3.2
OPECバスケット	55.18	+23.4	▲9.4	+1.5	+12.7	▲5.0	▲7.4	▲7.5	+4.1	+16.8	▲3.1	▲4.0
金 (NY)	561.2	+28.8	+0.6	+1.7	+1.2	+7.8	▲0.4	+5.9	+4.9	+10.0	▲3.0	+0.3
銅 (NY)	220.95	+49.0	+1.7	+0.0	+0.9	+5.8	+5.2	+9.4	+4.2	+3.4	▲4.0	▲0.8
アルミ (NY)	108.50	+17.6	▲3.1	+2.4	▲0.3	+1.1	+6.1	+7.2	+6.8	+9.9	▲4.0	▲8.7
小麦 (シカゴ)	368.25	+17.7	+10.8	+0.1	▲8.0	+14.8	▲8.4	▲4.1	+11.6	+1.2	▲0.4	+3.6
大豆 (シカゴ)	175.50	+3.1	▲2.4	▲5.3	▲14.1	▲8.3	+1.5	+1.2	+14.8	▲6.2	▲1.9	+2.7
コーン (シカゴ)	227.75	+10.7	+6.8	+0.6	▲14.8	+2.0	▲4.5	▲4.5	+15.1	+1.4	▲1.8	+2.4
CRB	328.90	+10.4	▲4.3	+0.8	+5.6	+1.1	▲5.0	▲0.6	+5.6	+5.1	▲4.1	▲1.6
JOC	120.48	+5.1	▲1.3	+1.0	+5.5	+6.7	▲5.0	▲0.2	+1.4	+3.7	▲0.1	▲3.9
日経商品指数 (17種)	123.97	+15.5	+2.9	+0.7	+0.3	+1.0	+3.1	+1.8	+2.3	+4.8	+0.5	▲2.6
日経商品指数 (国際)	119.61	+29.3	+0.6	+1.3	+2.9	+2.5	▲2.1	▲3.0	+6.2	+10.0	▲1.2	▲1.9

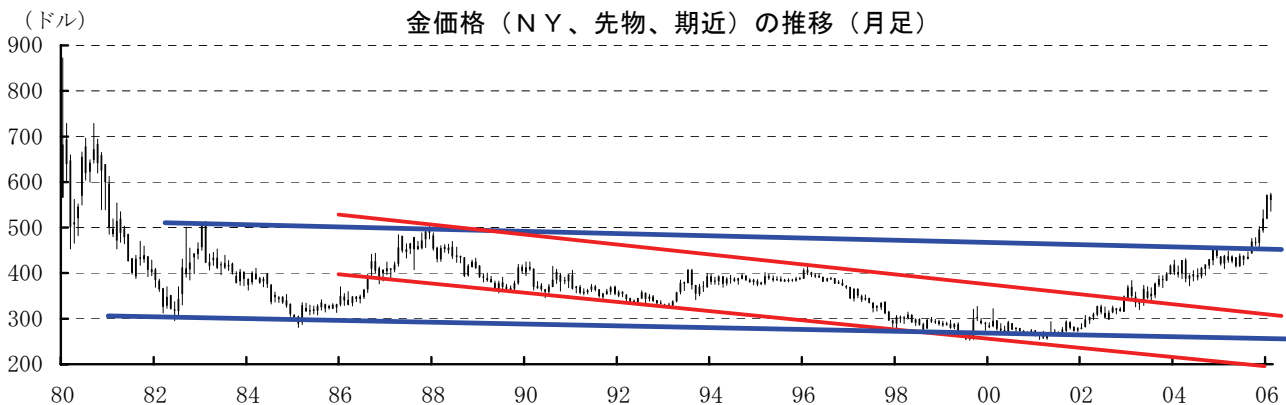
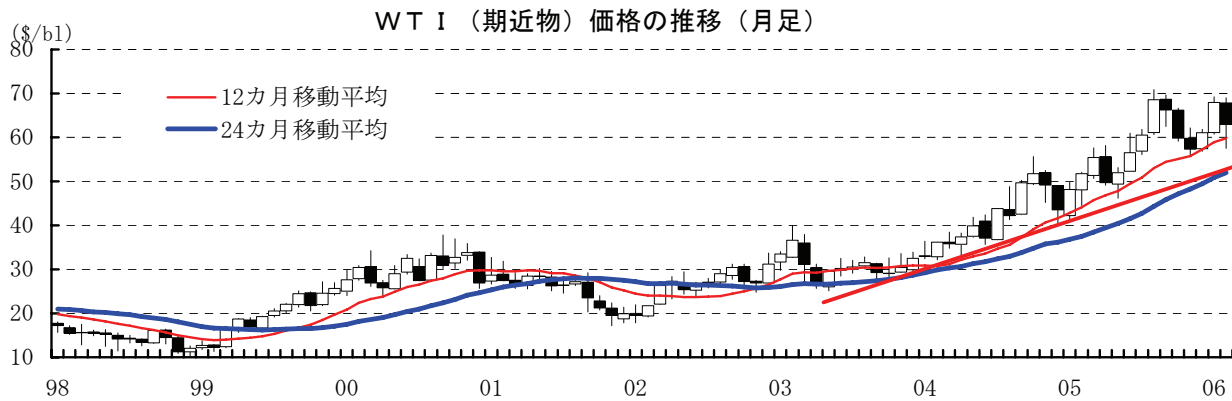
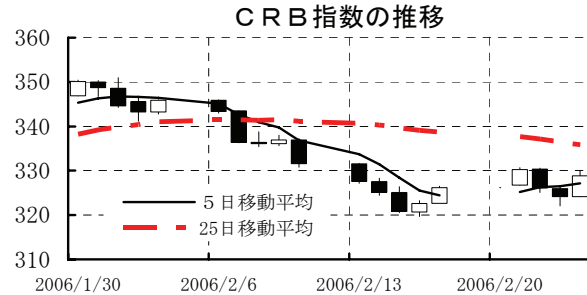
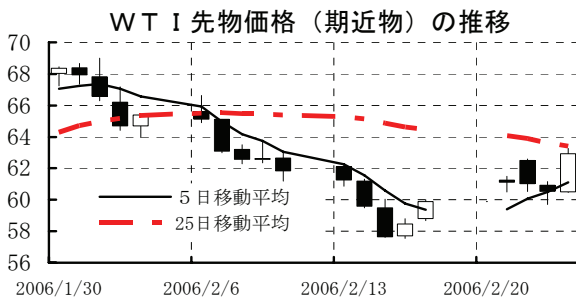
(注) 「変化率」は、直近値までの変化率。プラスは商品価格の上昇を示す。

「過去の動き」は当該期間の変化率 (例: 4週前=4週間前の週間変化率、6カ月前=6カ月前の月間変化率) を示す。

直近値以外の単位は%。

OPECバスケット、日経商品指数 (国際) は木曜日、日経商品指数 (17種) は水曜日の値。

網掛け太字は当該期間で最も上昇率の大きい (下落率の低い) 商品、太斜字は最も下落率の大きい (上昇率の低い) 商品を示す。



本資料は情報提供を目的として作成されたものであり、投資勧誘を目的としたものではありません。作成時点で、第一生命経済研究所経済調査部が信ずるに足ると判断した情報に基づき作成していますが、その正確性、完全性に対する責任は負いません。見直しは予告なく変更されることがあります。また、記載された内容は、第一生命ないしはその関連会社の投資方針と常に整合的であるとは限りません。