

Market Watching

市場レポート

テーマ: Weekly Market Report (2006年1月23日～)

発表日: 2006年1月23日 (月)

～原油など外部要因の影響に注意～

(No. MW-47)

第一生命経済研究所 経済調査部

担当 鷹峰 義清 (03-5221-4521)

今週のスケジュール

今週の経済指標・イベント・注目材料

| 発表日 | 国 | 指標・イベント | 注目度 | コンセンサス | レンジ | 前回 | 備考 |
|-----------|-----------------|---------------------------|-------|-------------|----------------|--------|-----|
| 1月23日 (月) | 日本 | — | | | | | |
| | 欧州 | — | | | | | |
| | 米国 | 景気先行指数 (12月) | | +0.2% | 0.0～+0.4% | +0.5% | 前月比 |
| 1月24日 (火) | 日本 | 第3次産業活動指数 (11月) | | +0.5% | ▲0.7～+1.0% | +1.2% | 前月比 |
| | 欧州 | 15年債入札 | ★ | | | | |
| | 米国 | 独消費者物価 (1月)～25日までに発表 | ★ | +2.4% | +2.1～+2.5% | +2.1% | 前年比 |
| 1月25日 (水) | 日本 | 日銀金融政策決定会合議事要旨 (12/15-16) | | | | | |
| | 欧州 | 独 i f o 景況感指数 (1月) | ★★ | 99.8 | 98.5～100.6 | 99.6 | |
| | | 英MPC議事録 (1/11・12) | | | | | |
| | | 英実質GDP (10～12月) | ★ | +0.5% | +0.3～+0.6% | +0.4% | 前期比 |
| | 米国 | 中古住宅販売 (12月) | ★★ | 689 | 675～700 | 697 | 万戸 |
| 1月26日 (木) | 日本 | 2年債入札 | ★ | | | | |
| | 日本 | 通関統計 (12月)・貿易収支 | ★ | +9,500 | +5,050～+13,458 | +5,973 | 億円 |
| | 日本 | 20年債入札 | ★ | | | | |
| 1月27日 (金) | 欧州 | — | | | | | |
| | 米国 | 耐久財受注 (12月)・除輸送機器 | ★★ | +0.9% | +0.5～+1.7% | ▲0.6% | 前月比 |
| | 日本 | 消費者物価・東京・総合 (1月) | ★ | ▲0.1% | ▲0.7～+0.4% | ▲0.6% | 前年比 |
| | 日本 | ・東京・コア (1月) | ★ | 0.0% | ▲0.2～+0.3% | ▲0.2% | 前年比 |
| | 日本 | ・全国・総合 (12月) | | ▲0.3% | ▲0.7～+0.3% | ▲0.8% | 前年比 |
| | 日本 | ・全国・コア (12月) | ★★★ | +0.1% | +0.1～+0.3% | +0.1% | 前年比 |
| 米国 | 実質GDP (10～12月期) | ★★★ | +2.8% | +2.0～+3.4% | +4.1% | 前期比年率 | |
| | 新築住宅販売 (12月) | ★★★ | 122.8 | 118.0～128.0 | 124.5 | 万戸 | |

(注) 市場コンセンサス、予測レンジは各種バンダー調査に基づく
注目度は筆者

【債券市場】: 図表は3～4ページ

先週は、金利はまちまち。米国では、週末の株価急落などもあって金利は低下した。一方、ユーロ圏では景気の強さが確認される中、インフレ指標も強めとなり、比較的早期に追加利上げが行われるとの見方が強まった。このため、債券利回りは短長期とも大幅に上昇した。今週は、日本ではCPI、米国ではGDPが週末に発表、注目される。ただし、原油価格が再び騰勢を強めているほか、株式市場の値動きも世界的にやや荒くなっている。こうした他市場の展開次第では、経済指標が強めとなっても債券の反応は限定的にとどまる可能性がある。ファンダメンタルズ面から基本的に金利の方向感はあるが・・・、といったところか。

【株式市場】: 図表は5ページ

先週は、主要国を中心に株価は世界的に下落。日本ではライブドア問題、米国では週末に発表された企業決算が予想を下回ったこと、原油価格の再騰などが株価押し下げ要因となった。今週は、米国では引き続き企業決算内容に一喜一憂する展開が続こう。全般的に企業収益の内容自体は良好といわれているほか、景気も循環的に強含む局面にあることから、決算結果が事前予想を下回ったとしても、株価の下げは長続きしないだろう。ただし、原油価格が一段高となれば話は別。日本では、第二、第三の問題が出るなどして他企業に波及しないことがカギ。

本資料は情報提供を目的として作成されたものであり、投資勧誘を目的としたものではありません。作成時点で、第一生命経済研究所経済調査部が信ずるに足ると判断した情報に基づき作成していますが、その正確性、完全性に対する責任は負いません。見直しは予告なく変更されることがあります。また、記載された内容は、第一生命ないしはその関連会社の投資方針と常に整合的であるとは限りません。

【為替市場】：図表は6ページ

先週は、ドルが対円や対ユーロを中心として上昇。円は、ライブドア問題が下落主因となった。ドルは、失業保険申請件数など強めの経済指標発表を受けて超早期利上げ期待が後退したことが上昇に繋がった。今週は、ドルと円には積極的に買われる材料が少ない一方で（むしろ売られる材料が目立っている）、ユーロ圏では追加利上げ予想時期が前倒しされるような状況になっていることから、ユーロ高を予想。

【商品市場】：図表は7ページ

先週は、原油価格は大幅上昇して4カ月ぶりの水準をつけた。イランの核開発問題やナイジェリアでの情勢不安などが上昇の背景。これら問題は早期解決の見込みが小さい一方で、材料としては悪化の方向に進まない限りは風化していく。需給面で一段高を促すような状況にもなく、今週以降ピークアウトすると予想される。

[債券市場]

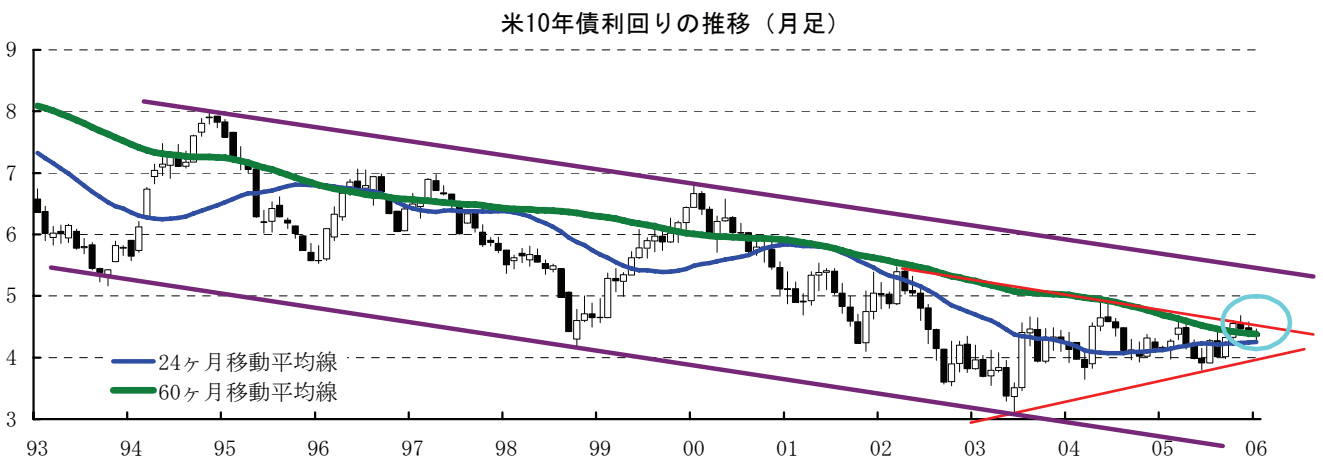
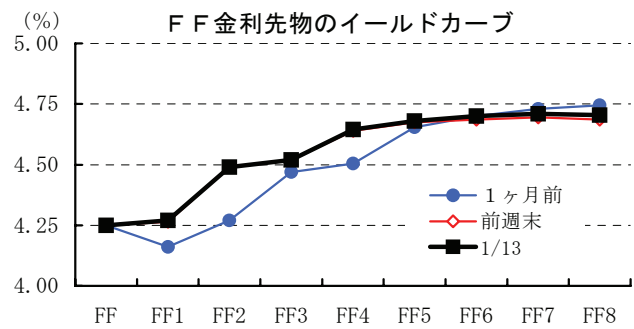
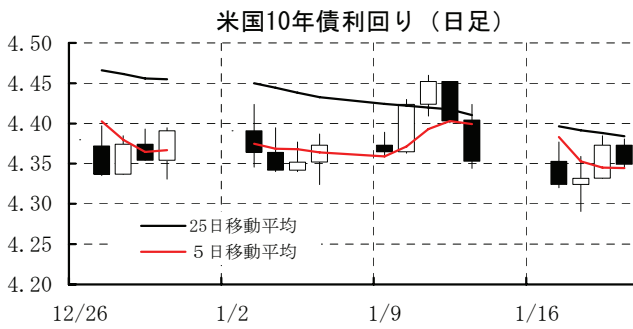
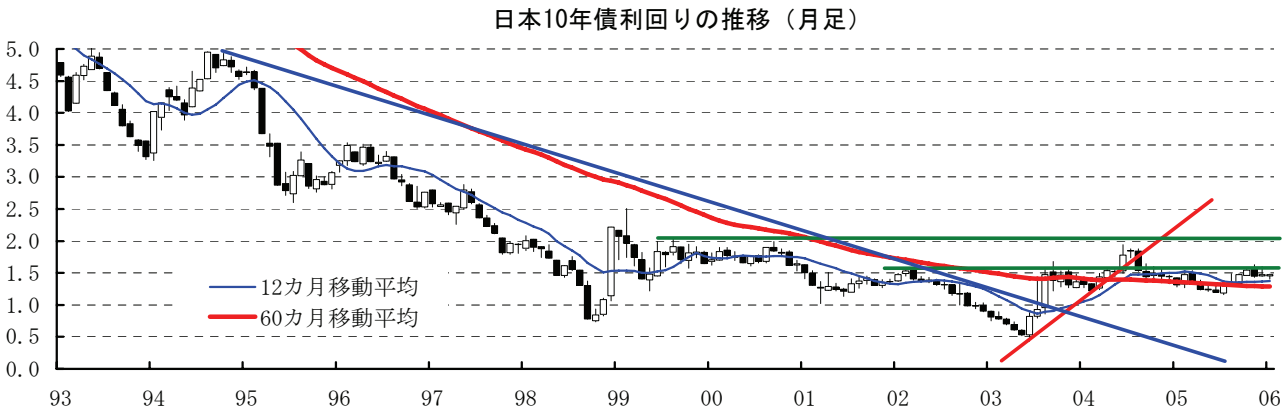
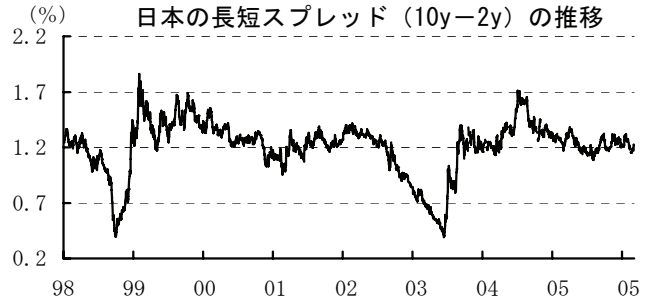
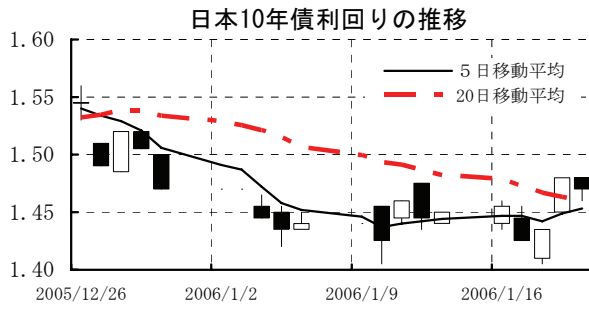
| | 直近値 | 直近までの変化率 | | | 過去の動き | | | | | | | | |
|---------|-----------|----------|-------------|------------|------------|------------|------------|------------|-------------|------------|------------|------------|------------|
| | | 1年前～ | 1月前～ | 前週末～ | 月間 | | | | | 週間 | | | |
| | | | | | 6カ月前 | 5カ月前 | 4カ月前 | 3カ月前 | 2カ月前 | 1カ月前 | 3週間 | 2週間 | |
| 2年 | 日本 | 0.255 | +16 | ▲2 | ▲1 | +4 | +3 | +9 | +6 | ▲6 | +6 | ▲1 | ▲2 |
| | 米国 | 4.348 | +117 | ▲5 | ▲6 | +38 | ▲20 | +35 | +21 | +3 | ▲1 | ▲5 | +6 |
| | イギリス | 4.255 | ▲26 | ▲1 | +0 | +11 | ▲6 | +9 | +13 | ▲2 | ▲12 | +3 | +1 |
| | ドイツ | 2.903 | +48 | +6 | +6 | +23 | ▲5 | +20 | +24 | +13 | +10 | ▲10 | +8 |
| | スイス | 1.539 | +39 | +7 | +7 | +9 | +5 | +15 | +31 | +14 | ▲11 | +6 | ▲6 |
| | スウェーデン | 2.772 | +54 | +28 | +6 | +15 | +9 | +12 | +6 | +18 | <u>+13</u> | <u>+17</u> | ▲2 |
| | ポーランド | 4.457 | ▲192 | ▲16 | +6 | +6 | ▲26 | ▲6 | +45 | +9 | ▲18 | ▲14 | ▲13 |
| | カナダ | 3.796 | +88 | ▲2 | +0 | +21 | ▲4 | +35 | +28 | +14 | +8 | ▲12 | +6 |
| | メキシコ | 7.413 | ▲119 | ▲32 | ▲19 | +2 | ▲49 | ▲32 | +6 | ▲25 | ▲42 | ▲10 | ▲9 |
| | ニュージーランド* | 5.885 | ▲51 | N.A. | ▲14 | ▲9 | ▲4 | +22 | +2 | N.A. | N.A. | ▲4 | +8 |
| | オーストラリア | 5.200 | +13 | ▲11 | +3 | ▲1 | ▲12 | +27 | +6 | ▲7 | ▲5 | ▲4 | ▲1 |
| | 韓国 | 5.017 | +128 | +3 | ▲0 | +17 | ▲9 | <u>+46</u> | +32 | +21 | ▲2 | ▲0 | ▲6 |
| | シンガポール | 2.750 | +109 | +2 | ▲5 | +7 | +1 | +28 | +12 | <u>+24</u> | +2 | +6 | +5 |
| | タイ | 4.686 | <u>+181</u> | <u>+49</u> | +3 | <u>+41</u> | <u>+29</u> | +16 | <u>+95</u> | ▲23 | ▲6 | ▲18 | <u>+29</u> |
| インド | 6.409 | +37 | +19 | <u>+16</u> | ▲8 | +5 | +5 | ▲2 | +3 | +7 | +1 | +5 | |
| 10年 | 日本 | 1.470 | +12 | ▲5 | +2 | <u>+14</u> | +3 | +14 | +7 | ▲10 | +2 | ▲3 | +1 |
| | 米国 | 4.349 | +19 | ▲11 | ▲0 | +36 | ▲26 | +31 | +23 | ▲7 | ▲9 | ▲2 | ▲2 |
| | イギリス | 4.042 | ▲56 | ▲14 | ▲2 | +14 | ▲16 | +13 | +5 | ▲10 | ▲13 | ▲2 | ▲2 |
| | ドイツ | 3.375 | ▲20 | +3 | <u>+11</u> | +11 | ▲14 | +5 | +24 | +6 | ▲15 | ▲5 | +0 |
| | スイス | 2.056 | ▲20 | ▲4 | +0 | ▲2 | ▲7 | +1 | +22 | +6 | ▲19 | +6 | +2 |
| | スウェーデン | 3.299 | ▲51 | ▲1 | +6 | +6 | ▲6 | +5 | +24 | +10 | ▲8 | ▲2 | ▲4 |
| | ポーランド | 4.947 | ▲111 | ▲19 | +8 | +23 | ▲17 | ▲2 | +60 | +2 | ▲23 | ▲6 | ▲17 |
| | カナダ | 4.011 | ▲22 | ▲1 | +2 | +12 | ▲8 | +18 | +20 | ▲11 | ▲8 | ▲0 | +1 |
| | メキシコ | 8.060 | ▲141 | ▲19 | ▲12 | +4 | ▲63 | ▲24 | +32 | ▲32 | ▲36 | ▲4 | ▲5 |
| | ニュージーランド* | 5.675 | ▲28 | ▲16 | ▲10 | ▲1 | ▲7 | +23 | +8 | ▲11 | ▲12 | ▲3 | +9 |
| | オーストラリア | 5.180 | ▲13 | ▲12 | +1 | +2 | ▲8 | +32 | +12 | ▲10 | ▲18 | ▲3 | ▲1 |
| | 韓国 | 5.524 | <u>+104</u> | <u>+6</u> | ▲4 | +23 | ▲19 | +28 | +43 | <u>+21</u> | ▲12 | <u>+13</u> | ▲20 |
| | シンガポール | 3.310 | +42 | ▲1 | ▲2 | +0 | +20 | +3 | +18 | +19 | ▲1 | +4 | +8 |
| | タイ | 5.569 | +78 | ▲10 | +11 | <u>+60</u> | <u>+32</u> | <u>+40</u> | <u>+124</u> | ▲52 | ▲60 | ▲15 | <u>+22</u> |
| インド | 7.096 | +36 | ▲3 | ▲1 | +8 | +12 | +0 | +1 | ▲2 | <u>+3</u> | ▲3 | +2 | |
| 長短スプレッド | 日本 | +121.5 | ▲4 | ▲4 | +3 | +10 | +1 | +5 | +1 | ▲4 | ▲4 | ▲2 | +3 |
| | 米国 | +0.1 | ▲98 | ▲6 | +6 | ▲2 | ▲6 | ▲4 | +2 | ▲10 | ▲9 | +3 | ▲8 |
| | イギリス | ▲21.3 | ▲31 | ▲12 | ▲2 | +4 | ▲9 | +4 | ▲8 | ▲9 | ▲1 | ▲5 | ▲3 |
| | ドイツ | +47.2 | ▲68 | ▲3 | +5 | ▲12 | ▲9 | ▲15 | +1 | ▲7 | ▲25 | +5 | ▲7 |
| | スイス | +51.7 | ▲59 | ▲11 | ▲7 | ▲11 | ▲12 | ▲13 | ▲9 | ▲8 | ▲8 | +0 | +8 |
| | スウェーデン | +52.7 | ▲105 | ▲29 | ▲0 | ▲9 | ▲15 | ▲7 | +18 | ▲8 | ▲22 | ▲19 | ▲2 |
| | ポーランド | +49.0 | +82 | ▲3 | +3 | +17 | +10 | +4 | +15 | ▲7 | ▲6 | +8 | ▲4 |
| | カナダ | +21.5 | ▲110 | +1 | +2 | ▲9 | ▲4 | ▲17 | ▲7 | ▲25 | ▲16 | +12 | ▲4 |
| | メキシコ | +64.6 | ▲22 | +13 | +7 | +2 | ▲14 | +8 | +26 | ▲7 | +6 | +5 | +4 |
| | ニュージーランド* | ▲21.0 | +23 | N.A. | +4 | +8 | ▲3 | +1 | +7 | N.A. | N.A. | +1 | +1 |
| | オーストラリア | ▲2.0 | ▲26 | ▲1 | ▲2 | +3 | +4 | +4 | +6 | ▲3 | ▲13 | +1 | +0 |
| | 韓国 | +50.7 | ▲23 | +3 | ▲4 | +6 | ▲10 | ▲18 | +12 | +0 | ▲10 | +13 | ▲14 |
| | シンガポール | +56.0 | ▲67 | ▲3 | +3 | ▲7 | +19 | ▲25 | +6 | ▲5 | ▲3 | ▲2 | +3 |
| | タイ | +88.3 | ▲103 | ▲59 | +8 | +20 | +3 | +24 | +29 | ▲29 | ▲55 | +3 | ▲8 |
| インド | +68.7 | ▲1 | ▲22 | ▲17 | +15 | +7 | ▲5 | +2 | ▲5 | ▲4 | ▲4 | ▲3 | |

(注) 「変化幅」は、直近値までの変化幅。プラスは金利の上昇を示す。

「過去の動き」は当該期間の変化幅(例：4週間＝4週間前の週間変化幅、6カ月前＝6カ月前の月間変化幅)を示す。

直近値の単位は%、ただし長短スプレッドはbp。直近値以外の単位はbp。

網掛け太字は当該期間で最も低下幅の大きい(上昇幅の低い)金利、太斜字は最も上昇幅の大きい(低下幅の低い)金利を示す。

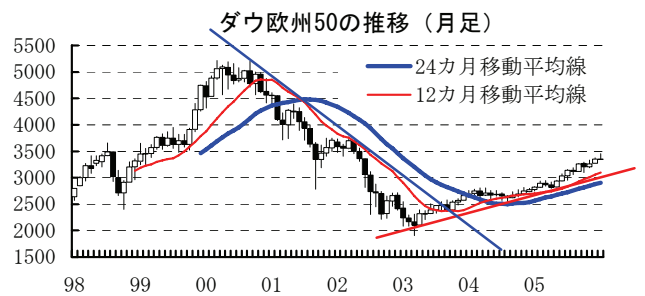
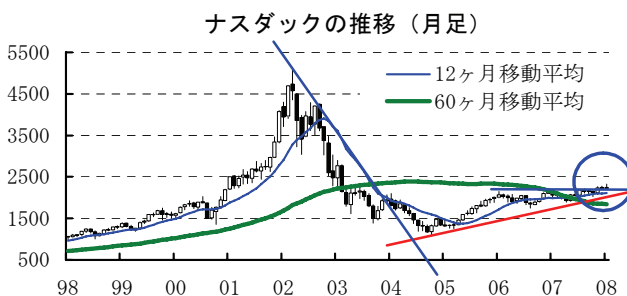
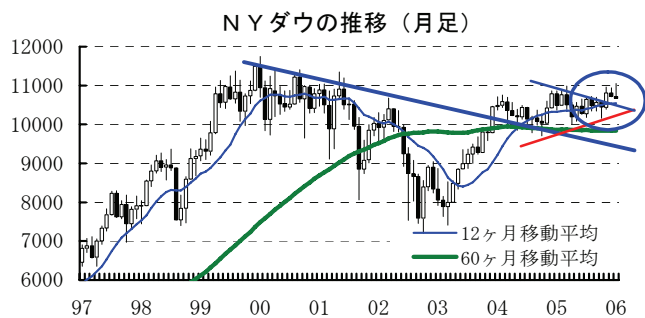
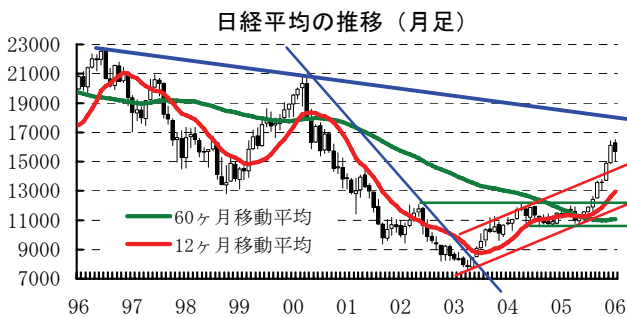
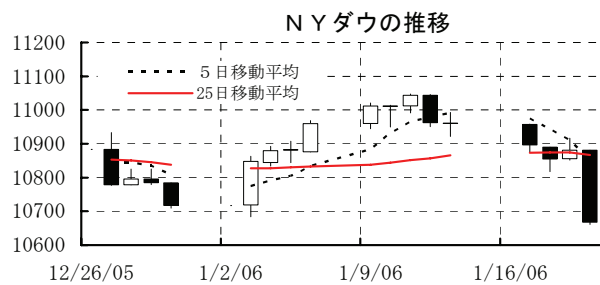
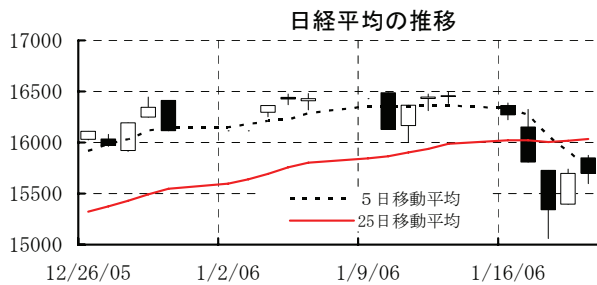


本資料は情報提供を目的として作成されたものであり、投資勧誘を目的としたものではありません。作成時点で、第一生命経済研究所経済調査部が信ずるに足ると判断した情報に基づき作成していますが、その正確性、完全性に対する責任は負いません。見直しは予告なく変更されることがあります。また、記載された内容は、第一生命ないしはその関連会社の投資方針と常に整合的であるとは限りません。

[株式市場]

| | | 直近値 | 直近までの変化率 | | | 過去の動き | | | | | | | |
|---------|---------------|----------|----------------|--------------|-------------|--------------|--------------|--------------|-------------|--------------|--------------|-------------|--------------|
| | | | 1年前～ 1月前～ 前週末～ | | | 月間 | | | | | | 週間 | |
| | | | 1年前～ | 1月前～ | 前週末～ | 6カ月前 | 5カ月前 | 4カ月前 | 3カ月前 | 2カ月前 | 1カ月前 | 3週間前 | 2週間前 |
| 日本 | 日経平均 | 15696.69 | +39.1 | +0.4 | ▲4.6 | +2.7 | +4.3 | +9.4 | +0.2 | +9.3 | +8.3 | +2.0 | +0.2 |
| | TOPIX | 1624.39 | +43.3 | +0.6 | ▲3.4 | +2.4 | +5.5 | +11.1 | +2.3 | +6.3 | +7.4 | +2.1 | ▲0.2 |
| | 日経店頭 | 2712.09 | +46.8 | +6.1 | ▲5.2 | +3.3 | +1.2 | +2.0 | +5.0 | +6.4 | +13.1 | +2.6 | +3.6 |
| 米国 | NYダウ | 10667.39 | +1.9 | ▲1.3 | ▲2.7 | +3.6 | ▲1.5 | +0.8 | ▲1.2 | +3.5 | ▲0.8 | +2.3 | +0.0 |
| | S P 500 | 1261.49 | +7.3 | +0.1 | ▲2.0 | +3.6 | ▲1.1 | +0.7 | ▲1.8 | +3.5 | ▲0.1 | +3.0 | +0.2 |
| | ナスダック | 2247.70 | +9.9 | +1.1 | ▲3.0 | +6.2 | ▲1.5 | ▲0.0 | ▲1.5 | +5.3 | ▲1.2 | +4.5 | +0.5 |
| | フィラデルフィア半導体 | 512.57 | +29.8 | +5.4 | ▲2.7 | +13.2 | ▲0.1 | +0.3 | ▲9.0 | +11.3 | ▲0.4 | +8.4 | +1.4 |
| イギリス | F T 100 | 5672.40 | +18.2 | +2.2 | ▲0.7 | +3.3 | +0.3 | +3.4 | ▲2.9 | +2.0 | +3.6 | +2.0 | ▲0.4 |
| ドイツ | D A X | 5349.02 | +26.7 | ▲0.1 | ▲2.4 | +6.5 | ▲1.2 | +4.4 | ▲2.3 | +5.4 | +4.1 | +2.4 | ▲1.0 |
| 欧州 | ダウ欧州50 | 3343.73 | +20.1 | ▲0.2 | ▲2.3 | +3.4 | ▲0.8 | +4.7 | ▲1.8 | +2.0 | +2.6 | +2.5 | ▲0.4 |
| スウェーデン | ストックホルムOMX | 935.87 | +27.0 | ▲0.8 | ▲3.2 | +5.0 | ▲1.7 | +5.5 | ▲1.5 | +3.2 | +5.4 | +1.3 | ▲0.6 |
| ポーランド | ワルシャワWIG | 39013.09 | +54.0 | +10.4 | +3.8 | +7.5 | +3.0 | +7.8 | ▲5.3 | +5.9 | +4.9 | +6.5 | ▲0.8 |
| ロシア | R T | 1304.53 | +120.5 | +18.5 | +5.2 | +10.3 | +12.9 | +14.6 | ▲7.2 | +10.9 | +8.5 | +0.0 | +10.1 |
| メキシコ | ボルサ | 18346.23 | +43.7 | +3.8 | ▲2.9 | +6.8 | ▲1.2 | +13.2 | ▲2.2 | +6.8 | +5.8 | +5.2 | +0.8 |
| ブラジル | ボバスペ | 36694.65 | +55.4 | +11.0 | +2.2 | +4.0 | +7.7 | +12.6 | ▲4.4 | +5.7 | +4.8 | +6.0 | +1.2 |
| アルゼンチン | メルバル | 1701.88 | +29.0 | +14.3 | +3.4 | +10.3 | +4.9 | +7.2 | ▲5.1 | ▲3.4 | ▲0.7 | +4.7 | +1.8 |
| NZ | ニュージーランド SX50 | 3341.97 | +9.4 | +0.7 | ▲0.7 | +3.5 | ▲0.2 | +3.0 | ▲4.3 | +0.4 | +1.6 | ▲0.2 | ▲0.0 |
| オーストラリア | A S 200 | 4854.40 | +20.3 | +3.9 | +0.4 | +2.6 | +1.3 | +4.4 | ▲3.9 | +3.9 | +2.8 | +0.6 | +1.0 |
| 香港 | ハンセン | 15662.08 | +15.6 | +3.2 | ▲0.8 | +4.8 | +0.2 | +3.5 | ▲6.8 | +3.8 | ▲0.4 | +3.1 | +2.9 |
| 韓国 | 総合 | 1324.78 | +45.7 | ▲1.2 | ▲6.5 | +10.2 | ▲2.5 | +12.7 | ▲5.2 | +12.0 | +6.3 | +2.4 | +0.2 |
| 台湾 | 加権 | 6486.63 | +10.2 | +0.9 | ▲2.9 | +1.1 | ▲4.4 | +1.4 | ▲5.8 | +7.6 | +5.6 | +2.2 | ▲0.2 |
| シンガポール | S T | 2388.91 | +13.9 | +2.6 | ▲0.7 | +6.3 | ▲3.3 | +1.3 | ▲3.8 | +3.8 | +2.0 | +3.1 | ▲0.6 |
| タイ | S E T | 747.70 | +5.8 | +7.0 | ▲1.1 | +0.0 | +3.3 | +3.6 | ▲5.7 | ▲2.1 | +6.9 | +4.7 | +1.1 |
| インド | ムンバイ SENSEX30 | 9520.96 | +54.0 | +1.9 | +1.6 | +6.1 | +2.2 | +10.6 | ▲8.6 | +11.4 | +6.9 | +2.6 | ▲2.8 |
| 中国 | 上海A | 1316.22 | +4.1 | +10.1 | +2.6 | +0.3 | +7.3 | ▲0.7 | ▲5.4 | +0.6 | +5.7 | +4.1 | +0.9 |

(注) 「変化率」は、直近値までの変化率。プラスは株価の上昇を示す。
 「過去の動き」は当該期間の変化率(例: 4週間前=4週間前の週間変化率、6カ月前=6カ月前の月間変化率)を示す。
 直近値以外の単位は%。
 網掛け太字は当該期間で最も上昇率の大きい(下落率の低い)株値、太斜字は最も下落率の大きい(上昇率の低い)株値を示す。

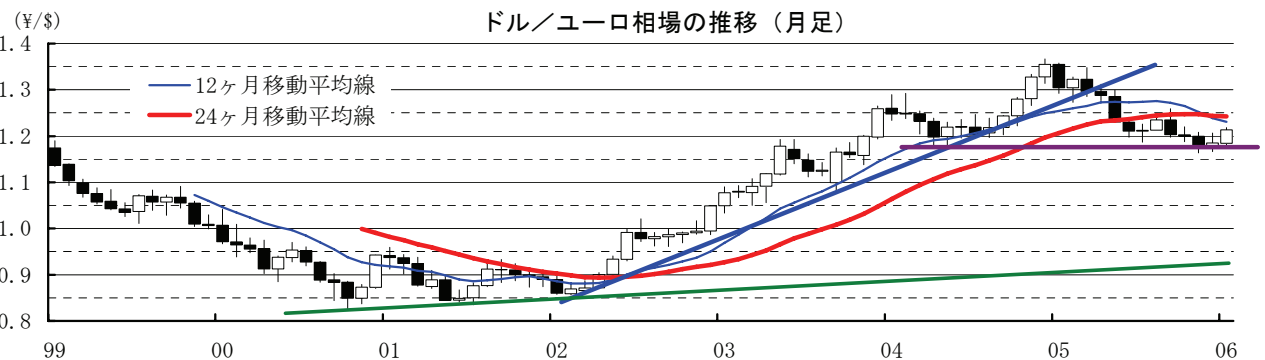
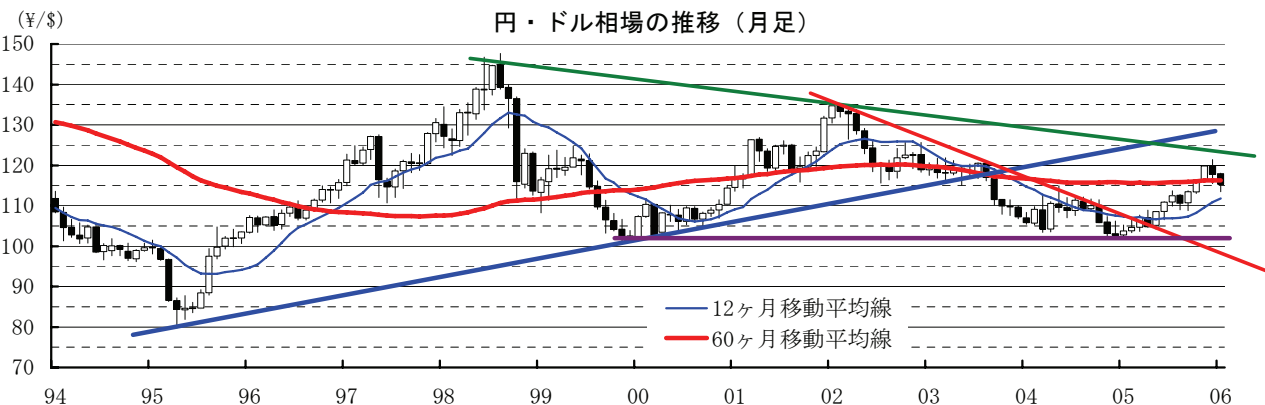
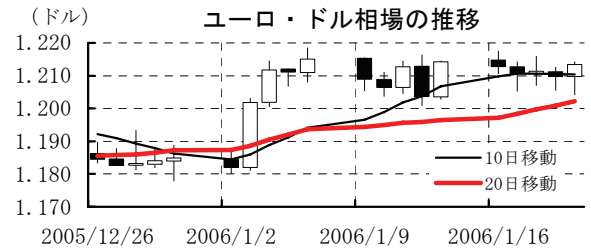
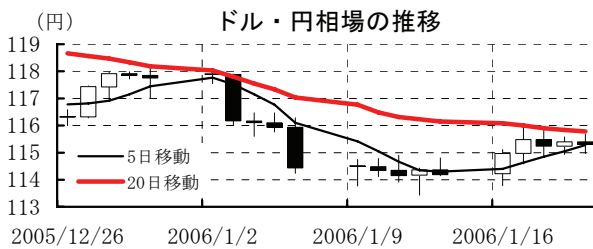


本資料は情報提供を目的として作成されたものであり、投資勧誘を目的としたものではありません。作成時点で、第一生命経済研究所経済調査部が信ずるに足ると判断した情報に基づき作成していますが、その正確性、完全性に対する責任は負いません。見直しは予告なく変更されることがあります。また、記載された内容は、第一生命ないしはその関連会社の投資方針と常に整合的であるとは限りません。

[為替]

| | 直近値 | 直近までの変化率 | | | 過去の動き | | | | | | | |
|------------|--------|----------|------|------|-------|------|------|------|------|------|------|------|
| | | 1年前～ | 1月前～ | 前週末～ | 月間 | | | | | 週間 | | |
| | | | | | 6カ月前 | 5カ月前 | 4カ月前 | 3カ月前 | 2カ月前 | 1カ月前 | 3週間 | 2週間 |
| 日本円 | 115.30 | ▲17.5 | +1.7 | ▲1.0 | ▲1.4 | +1.7 | ▲2.6 | ▲2.5 | ▲2.9 | +1.7 | +2.8 | +0.2 |
| ユーロ | 1.2134 | ▲6.4 | +2.3 | ▲0.1 | +0.1 | +1.8 | ▲2.6 | ▲0.3 | ▲1.7 | +0.5 | +2.5 | ▲0.1 |
| イギリスポンド | 1.7708 | ▲5.4 | +0.9 | ▲0.3 | ▲1.9 | +2.6 | ▲2.2 | +0.3 | ▲2.3 | ▲0.4 | +2.8 | +0.4 |
| スイスフラン | 1.2764 | ▲7.2 | +2.5 | +0.0 | ▲0.6 | +2.8 | ▲3.3 | +0.4 | ▲2.1 | +0.1 | +3.3 | ▲0.5 |
| スウェーデンクローナ | 7.658 | ▲10.4 | +3.8 | +0.4 | +0.5 | +2.7 | ▲2.5 | ▲2.8 | ▲1.5 | +1.7 | +3.4 | ▲0.2 |
| ポーランドズロチ | 3.175 | ▲1.1 | +1.8 | ▲1.1 | ▲0.6 | +3.2 | ▲0.4 | ▲1.3 | ▲0.3 | +2.2 | +3.5 | ▲0.3 |
| ロシアルーブル | 28.235 | ▲0.3 | +1.9 | +0.6 | +0.0 | +0.5 | ▲0.1 | ▲0.3 | ▲0.8 | +0.2 | +0.2 | +0.9 |
| カナダドル | 1.1526 | +6.6 | +1.7 | +0.7 | +0.1 | +2.9 | +2.1 | ▲1.7 | +1.4 | +0.3 | ▲0.3 | +0.4 |
| メキシコペソ | 10.545 | +6.1 | +1.1 | +0.2 | +1.4 | ▲1.5 | ▲0.1 | ▲0.3 | +2.1 | ▲0.7 | +0.7 | +0.0 |
| ブラジルリアル | 2.278 | +16.0 | +3.0 | ▲0.2 | ▲2.0 | +0.9 | +5.5 | ▲1.1 | +2.1 | ▲6.0 | +2.2 | +0.5 |
| アルゼンチンペソ | 3.037 | ▲3.2 | ▲0.1 | ▲0.1 | +0.9 | ▲1.8 | +0.1 | ▲3.2 | +1.2 | ▲2.2 | ▲1.0 | +0.8 |
| NZドル | 0.679 | ▲3.2 | ▲0.2 | ▲2.8 | ▲2.4 | +2.3 | ▲0.7 | +1.3 | +0.4 | ▲2.7 | +1.1 | +1.0 |
| オーストラリアドル | 0.7480 | ▲1.4 | +1.9 | ▲1.0 | ▲0.8 | ▲0.2 | +0.9 | ▲1.8 | ▲1.4 | ▲0.7 | +2.9 | +0.1 |
| 韓国ウォン | 986.70 | +4.3 | +2.9 | +0.1 | +0.7 | ▲0.7 | ▲0.8 | +0.2 | +0.7 | +2.3 | +2.2 | +0.0 |
| 台湾ドル | 32.125 | ▲1.1 | +3.4 | ▲0.4 | ▲0.7 | ▲2.9 | ▲1.3 | ▲1.1 | +0.1 | +2.1 | +1.9 | +0.6 |
| シンガポールドル | 1.6279 | +0.7 | +2.3 | ▲0.0 | +1.3 | ▲1.1 | ▲0.6 | ▲0.1 | +0.1 | +1.7 | +1.5 | +0.6 |
| タイバーツ | 39.19 | ▲1.5 | +4.3 | +1.0 | ▲0.8 | +0.9 | +0.6 | +0.7 | ▲1.2 | +0.5 | +3.1 | +0.4 |
| インドネシアルピア | 9435 | ▲3.0 | +4.3 | ▲0.9 | ▲0.5 | ▲5.0 | +0.0 | +1.7 | +1.0 | +1.9 | +2.8 | +2.0 |
| インドルピー | 44.25 | ▲1.2 | +2.2 | ▲0.0 | +0.0 | ▲1.5 | +0.3 | ▲2.4 | ▲1.9 | +1.9 | +1.0 | +0.8 |

(注) 為替レートは全て対ドルレート。ただし、ユーロ、豪ドル、NZドルは当該通貨から見たドル建て。
 「変化率」は、直近値までの変化率。すべてプラスは当該通貨の増価を示す。
 「過去の動き」は当該期間の変化率(例：4週間前=4週間前の週間変化率、6カ月前=6カ月前の月間変化率)を示す。
 直近値以外の単位は%。
 網掛け太字は当該期間で最も上昇率の大きい(下落率の低い)通貨、太斜字は最も下落率の大きい(上昇率の低い)通貨を示す。



本資料は情報提供を目的として作成されたものであり、投資勧誘を目的としたものではありません。作成時点で、第一生命経済研究所経済調査部が信ずるに足ると判断した情報に基づき作成していますが、その正確性、完全性に対する責任は負いません。見直しは予告なく変更されることがあります。また、記載された内容は、第一生命いしはその関連会社の投資方針と常に整合的であるとは限りません。

[商品]

| | 直近値 | 直近までの変化率 | | | 過去の動き | | | | | | | |
|--------------|--------|--------------|--------------|-------------|--------------|--------------|--------------|-------------|-------------|--------------|-------------|-------------|
| | | 1年前～ | 1月前～ | 前週末～ | 月間 | | | | | 週間 | | |
| | | 6カ月前 | 5カ月前 | 4カ月前 | 3カ月前 | 2カ月前 | 1カ月前 | 3週間前 | 2週間前 | | | |
| WTI | 68.48 | +46.0 | +18.1 | +7.1 | +7.2 | +13.3 | ▲3.5 | ▲9.7 | ▲4.2 | +6.5 | +5.2 | ▲0.5 |
| 北海ブレント | 66.43 | +49.9 | +18.3 | +6.7 | +6.8 | +12.9 | ▲5.3 | ▲8.5 | ▲5.2 | +7.1 | +6.3 | ▲0.7 |
| ドバイ | 60.60 | +56.2 | +15.9 | +5.2 | +4.1 | +10.8 | ▲3.8 | ▲8.4 | ▲3.8 | +5.4 | +6.2 | +1.7 |
| OPECバスケット | 59.26 | +42.7 | +14.8 | +3.7 | +4.2 | +12.7 | ▲5.0 | ▲7.4 | ▲7.5 | +4.1 | +9.8 | +0.7 |
| 金 (NY) | 554.0 | +31.1 | +12.0 | ▲0.5 | ▲1.6 | +1.2 | +7.8 | ▲0.4 | +5.9 | +4.9 | +4.3 | +2.9 |
| 銅 (NY) | 213.00 | +46.1 | ▲1.6 | ▲1.8 | +8.6 | +0.9 | +5.8 | +5.2 | +9.4 | +4.2 | ▲0.3 | +0.6 |
| アルミ (NY) | 109.10 | +23.5 | +6.0 | ▲1.0 | +8.1 | ▲0.3 | +1.1 | +6.1 | +7.2 | +6.8 | +0.2 | +4.6 |
| 小麦 (シカゴ) | 326.50 | +10.8 | ▲0.5 | ▲2.5 | +1.9 | ▲8.0 | +14.8 | ▲8.4 | ▲4.1 | +11.6 | ▲2.5 | +1.2 |
| 大豆 (シカゴ) | 179.40 | +12.9 | ▲9.3 | ▲1.3 | +2.6 | ▲14.1 | ▲8.3 | +1.5 | +1.2 | +14.8 | ▲5.3 | ▲2.8 |
| コーン (シカゴ) | 205.00 | +3.7 | ▲2.3 | ▲4.0 | +11.4 | ▲14.8 | +2.0 | ▲4.5 | ▲4.5 | +15.1 | ▲0.7 | ▲0.4 |
| CRB | 345.15 | +22.2 | +5.9 | +2.5 | +4.0 | +5.6 | +1.1 | ▲5.0 | ▲0.6 | +5.6 | +2.3 | ▲0.8 |
| JOC | 121.87 | +9.0 | +3.7 | +2.0 | +0.2 | +5.5 | +6.7 | ▲5.0 | ▲0.2 | +1.4 | +1.2 | +0.3 |
| 日経商品指数 (17種) | 119.91 | +15.3 | +2.2 | +1.5 | +1.2 | +0.3 | +1.0 | +3.1 | +1.8 | +2.3 | ▲0.1 | +0.6 |
| 日経商品指数 (国際) | 118.09 | +36.0 | +6.5 | +1.1 | +4.5 | +2.9 | +2.5 | ▲2.1 | ▲3.0 | +6.2 | +4.7 | +0.7 |

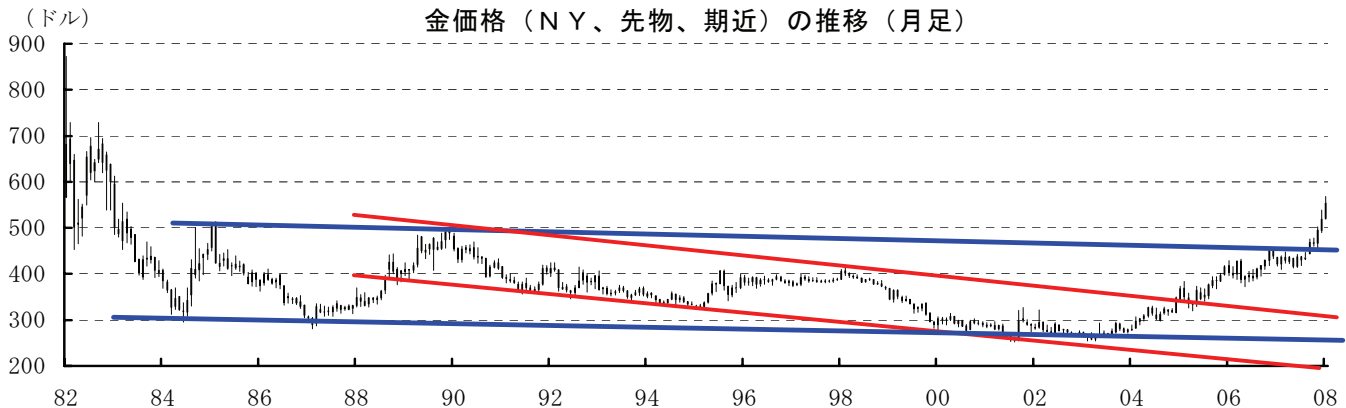
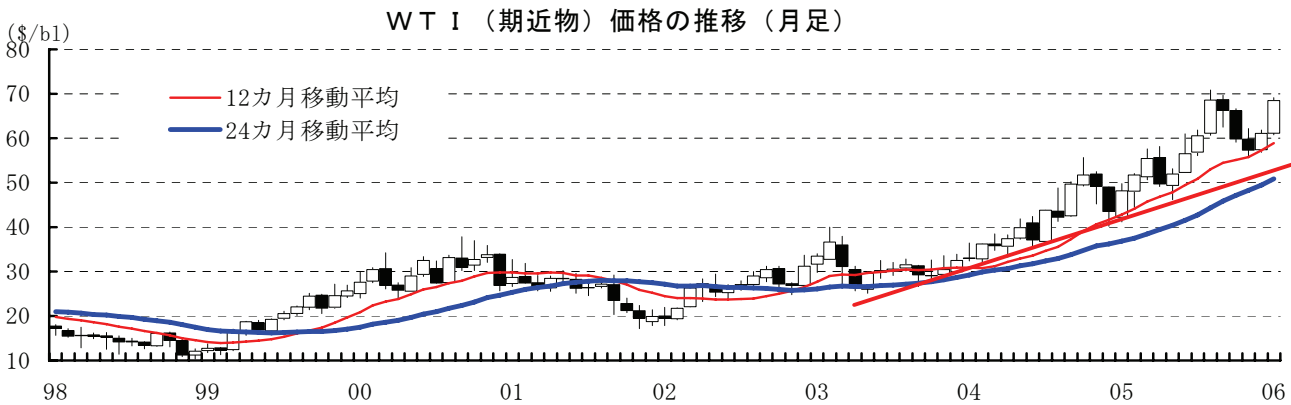
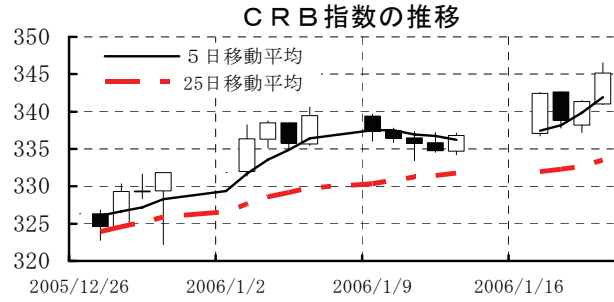
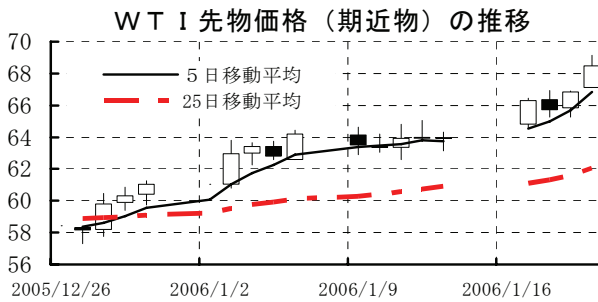
(注) 「変化率」は、直近値までの変化率。プラスは商品価格の上昇を示す。

「過去の動き」は当該期間の変化率 (例: 4週間前=4週間前の週間変化率、6カ月前=6カ月前の月間変化率) を示す。

直近値以外の単位は%。

OPECバスケット、日経商品指数 (国際) は木曜日、日経商品指数 (17種) は水曜日の値。

網掛け太字は当該期間で最も上昇率の大きい (下落率の低い) 商品、太斜字は最も下落率の大きい (上昇率の低い) 商品を示す。



本資料は情報提供を目的として作成されたものであり、投資勧誘を目的としたものではありません。作成時点で、第一生命経済研究所経済調査部が信ずるに足ると判断した情報に基づき作成していますが、その正確性、完全性に対する責任は負いません。見直しは予告なく変更されることがあります。また、記載された内容は、第一生命ないしはその関連会社の投資方針と常に整合的であるとは限りません。