

Market Watching

市場レポート

テーマ: Weekly Market Report (2006年1月16日～)

発表日: 2006年1月16日 (月)

～ファンダメンタルズから見れば金利低下余地はないはずだが～

(No. MW-46)

第一生命経済研究所 経済調査部

担当 鷹峰 義清 (03-5221-4521)

今週のスケジュール

今週の経済指標・イベント・注目材料

| 発表日 | 国 | 指標・イベント | 注目度 | コンセンサス | レンジ | 前回 | 備考 |
|----------------------|----------------------------|------------------------|--------------|------------|---------------|------------|-------|
| 1月16日 (月) | 日本 | 国際収支 (11月)・経常収支 | | 15,073 | 12,000~17,500 | 13,768 | 億円 |
| | | 企業物価指数 (12月)・国内 | ★ | +0.1% | ▲0.1~+0.2% | 0.0% | 前月比 |
| | 欧州 | 独消費者物価 (12月) ~17日までに発表 | ★ | +2.1% | +2.1~+2.2% | +2.3% | 前年比 |
| | 米国 | 祝日 | | | | | |
| 1月17日 (火) | 日本 | 消費動向調査 (12月)・消費者態度指数 | | 48.0 | 45.9~48.7 | 48.2 | |
| | | 5年債入札 | | | | | |
| | 欧州 | 英消費者物価 (12月) | ★ | +2.0% | +1.8~+2.1% | +2.1% | 前年比 |
| | 米国 | 鉱工業生産 (12月) | ★ | +0.6% | +0.3~+0.8% | +0.7% | 前月比 |
| 設備稼働率 (12月) | | ★ | 80.5% | 80.2~80.9% | 80.2% | | |
| | | NY連銀製造業景気指数 (1月) | ★★ | +22.0 | +18.0~+27.4 | +28.7 | |
| 1月18日 (水) | 日本 | - | | | | | |
| | | 欧州 | 欧鉱工業生産 (11月) | | +0.9% | +0.3~+1.8% | ▲0.8% |
| | | 英失業率 (12月) | | 2.9% | 2.9% | 2.9% | |
| | 米国 | 消費者物価 (12月) | ★ | +0.2% | 0.0~+0.6% | ▲0.6% | 前月比 |
| | | 同コア (12月) | ★★★ | +0.2% | +0.1~+0.3% | +0.2% | 前月比 |
| | | 対米証券投資 (11月) | | +850 | +800~+1,050 | +1,068 | 億ドル |
| | | ページブック | ★ | | | | |
| | | リッチモンド連銀総裁講演 | | | | | |
| 1月19日 (木) | 日本 | 月例経済報告 | | | | | |
| | | 首都圏・近畿圏マンション販売 (12月) | ★ | | | ▲2.3% | 前年比 |
| | | 30年債入札 | | | | | |
| | 欧州 | 欧消費者物価 (12月) | ★ | +2.2% | +2.0~+2.3% | +2.3% | 前年比 |
| | 米国 | フィラデルフィア連銀景況指数 (11月) | ★★ | +13.5 | +10.0~+18.0 | +12.6 | |
| | | 住宅着工 (12月) | ★ | 205.0 | 197.5~214.4 | 205.0 | 百万戸 |
| 北米半導体製造装置BBレシオ (12月) | | ★★ | | | 0.92 | 倍 | |
| | | アトランタ連銀総裁講演 | | | | | |
| | | サンフランシスコ連銀総裁講演 | | | | | |
| 1月20日 (金) | 日本 | 日銀金融政策決定会合 (19日～) | | | | | |
| | | 福井日銀総裁記者会見 | ★★ | | | | |
| | | 金融経済月報 | | | | | |
| | | 通常国会召集 | | | | | |
| | 欧州 | 英小売売上高 (12月) | | +0.5% | ▲0.4~+1.0% | +0.7% | 前月比 |
| | 米国 | ミシガン大学消費者センチメント (1月速報) | ★★★ | 93.0 | 89.9~96.0 | 91.5 | |
| リッチモンド連銀総裁講演 | | | | | | | |
| 他 | 中国実質GDP (10~12月) ~25日までに発表 | ★ | +9.3% | +9.2~+9.8% | +9.4% | 前年比 | |

(注) 市場コンセンサス、予測レンジは各種バンダー調査に基づく
注目度は筆者

今週の注目点

先週のマーケットは、各国市場毎にまちまちの展開となった上、明確な方向感にも欠けるような展開となった。ただし、総じて言えば景気に対しては楽観的な見方が支配的な中にもかかわらず、金利は低水準を保ち、株価は底堅く推移した。こうした状況がずいぶんと続いていると言えるが、変化が起こるとすればやはりファンダメンタルズの強さと低金利との関係であろう。米2年債と10年債利回りは明確に逆転した。今月末のFOMCで+25bpの利上げが実施されればFF金利は4.50%となり、翌日物金利であるFF金利でさえ足下の10年債利回りよりも高くなる。いくら物価が安定しているとはいえ、そしていくら需給環境が良好であるとはいえ、潜在成長(かそれ以上)のペースでの景気拡大が続く中で、長短の完全な逆イールドがサステナブルであるとは言い難い。無論、ファンダメンタルズが先行き大きく減速する“何か”を債券市場は感

本資料は情報提供を目的として作成されたものであり、投資勧誘を目的としたものではありません。作成時点で、第一生命経済研究所経済調査部が信ずるに足ると判断した情報に基づき作成していますが、その正確性、完全性に対する責任は負いません。見直しは予告なく変更されることがあります。また、記載された内容は、第一生命ないしはその関連会社の投資方針と常に整合的であるとは限りません。

じ取っていると考えることもできるが、少なくとも今の景気指標や循環的な動きからは、そうした兆候は見られない。

今週は、米国で連日（祝日である月曜日を除く）主要月次経済指標が発表される。また、10～12月期の決算発表も、徐々に本格化してくる。マーケットは、とかく“事前予想対比上ぶれ（下ぶれ）”ているかどうか注目し、反応しているため、事前予想レンジを超えなければ反応は限定的なものにとどまろう。しかし、先週発表された小売売上高が良い例だが、事前予想を下回ったとしても、内容的にはそれほど悪くない。景気のトレンドを考えれば、金利の低下余地はもうほとんど無いと言える。

【債券市場】：図表は3～4ページ

先週は、金利はまちまち。日本は株価は上昇したものの、10年債入札を順調にこなしたほか超長期債への底堅いとの見方から、金利はもみ合う格好となった。一方、米国では5年債入札が不調に終わったことから金利は一時強含んだものの、週末発表された経済指標がコンセンサスを下回ったことから急低下（価格は上昇）、結局前週末対比▲2bpで越週した。今週は、米国では連日主要月次指標が発表され、米債券相場は経済指標に一喜一憂する展開となる。米経済は総じて好調で、10年債利回りの低下余地は限定的。日本の10年債利回りもレンジ下限にまで低下しており、金利は上昇を予想。

【株式市場】：図表は5ページ

先週は、日米主要指標は小じっかり。一方、欧州株価は軟調な展開となった。日米では店頭やSOXなどは大きく上昇。米国では10～12月期決算が発表される中での個別の展開中心となったが、ハイテク関連では業績改善が好感されるものがめだった。今週は、米国では引き続き決算内容に一喜一憂する個別中心の展開が予想される。こここのところ上昇が目立っているハイテクは、今週発表されるインテルの決算が注目されるが、これまでの上昇ピッチなどを勘案すれば、事前予想を上回るような結果とならないとややキツイか。日本でも電機株が牽引になりつつあり、米ハイテク企業の決算や株価の影響は大きそう。

【為替市場】：図表は6ページ

先週は、対ドルで欧州通貨はやや軟調となった一方、円をはじめその他通貨は総じて堅調となった。週末にかけて米金利が低下基調を強めたことから、世界的な生産拡大基調への転換からファンダメンタルズの強さが期待されるアジア通貨などに買いが入った。今週は、引き続き米金利の動向が為替市場でも強く認識される格好となろう。特に生産や企業周りの統計発表が多いが、米生産循環は上昇局面に入ったばかりで、金利の一段の低下は見込み難い。したがって、ドル強含みを予想。

【商品市場】：図表は7ページ

先週は、原油価格は世界景気の回復や米在庫動向に一喜一憂する展開となった。最終的には北米暖冬を背景に大きく下落した週初の値下がり分をカバーできなかった格好。今週は、原油価格は引き続き北米の天候に左右される展開が続こう。

[債券市場]

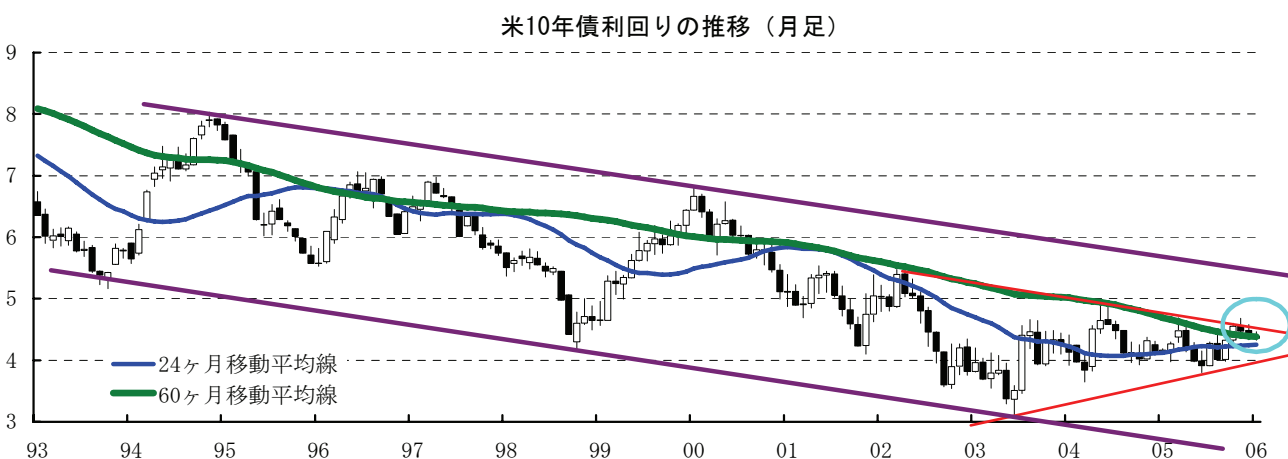
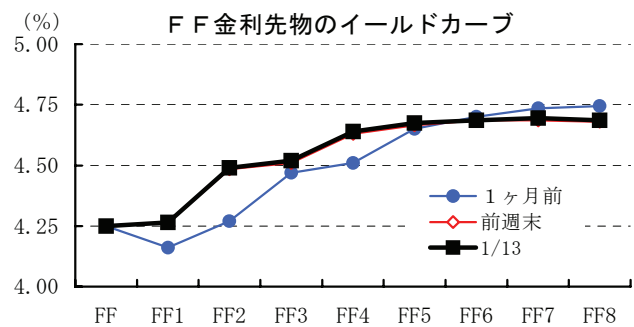
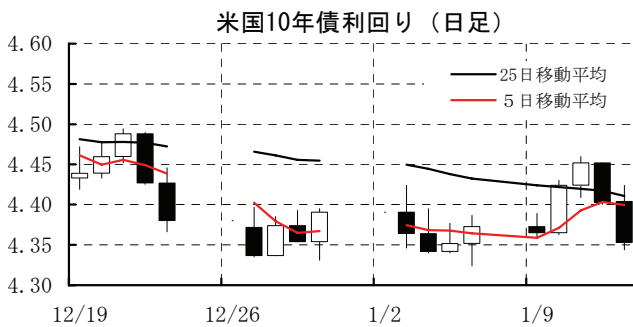
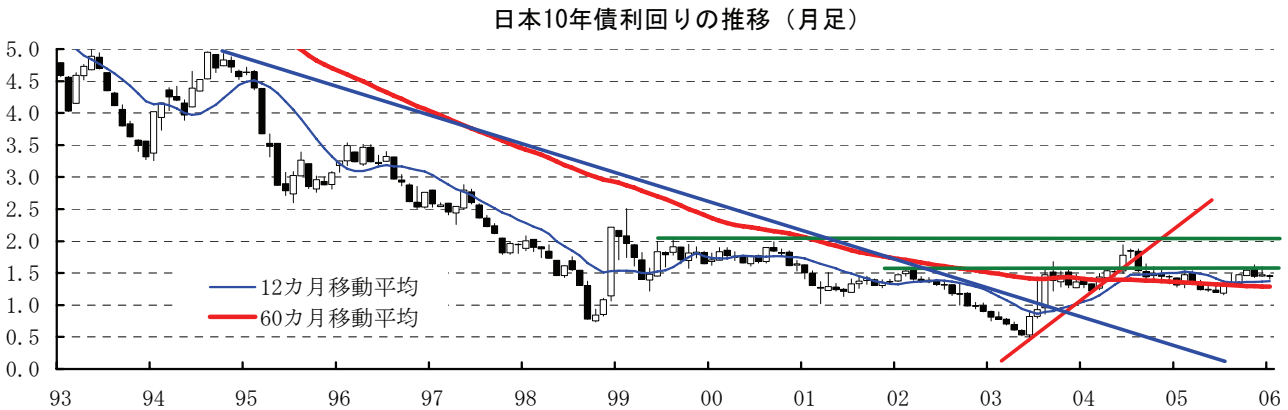
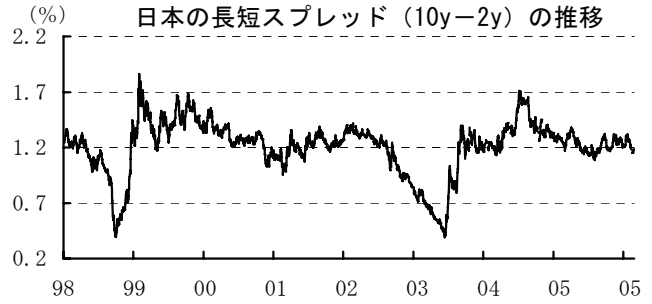
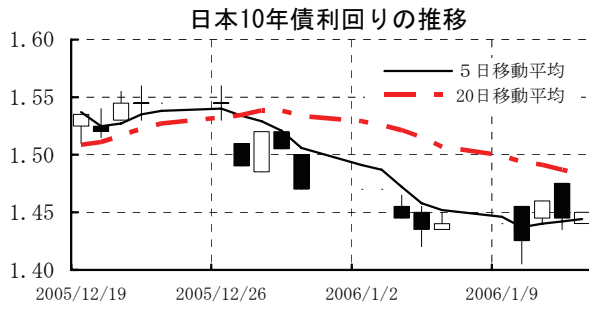
| | 直近値 | 直近までの変化率 | | | 過去の動き | | | | | | | | |
|---------|-----------|-----------------|-----------------|----------------|----------------|----------------|----------------|-----------------|------|----------------|----------------|---------------|----------------|
| | | 1年前～ | 1月前～ | 前週末～ | 月間 | | | | | 週間 | | | |
| | | | | | 6カ月前 | 5カ月前 | 4カ月前 | 3カ月前 | 2カ月前 | 1カ月前 | 3週間前 | 2週間前 | |
| 2年 | 日本 | 0.265 | +17 | ▲1 | ▲2 | +4 | +3 | +9 | +6 | ▲6 | +6 | ▲0 | ▲1 |
| | 米国 | 4.408 | +124 | +1 | +6 | +38 | ▲20 | +35 | +21 | +3 | ▲1 | +3 | ▲5 |
| | イギリス | 4.233 | ▲14 | ▲16 | +0 | +11 | ▲6 | +9 | +13 | ▲2 | ▲12 | ▲3 | +3 |
| | ドイツ | 2.841 | +46 | +4 | +8 | +23 | ▲5 | +20 | +24 | +13 | +10 | ▲2 | ▲10 |
| | スイス | 1.466 | +31 | ▲11 | ▲6 | +9 | +5 | +15 | +31 | +14 | ▲11 | ▲3 | +6 |
| | スウェーデン | 2.707 | +48 | +19 | ▲2 | +15 | +9 | +12 | +6 | +18 | +13 | +1 | +17 |
| | ポーランド | 4.399 | ▲192 | ▲36 | ▲13 | +6 | ▲26 | ▲6 | +45 | +9 | ▲18 | +9 | ▲14 |
| | カナダ | 3.794 | +84 | ▲6 | +6 | +21 | ▲4 | +35 | +28 | +14 | +8 | +2 | ▲12 |
| | メキシコ | 7.601 | ▲94 | ▲19 | ▲9 | +2 | ▲49 | ▲32 | +6 | ▲25 | ▲42 | +5 | ▲10 |
| | ニュージーランド* | 6.025 | ▲28 | N.A. | +8 | ▲9 | ▲4 | +22 | +2 | N.A. | N.A. | ▲2 | ▲4 |
| | オーストラリア | 5.170 | +15 | ▲23 | ▲1 | ▲1 | ▲12 | +27 | +6 | ▲7 | ▲5 | ▲4 | ▲4 |
| | 韓国 | 5.021 | +150 | ▲3 | ▲6 | +17 | ▲9 | +46 | +32 | +21 | ▲2 | +4 | ▲0 |
| | シンガポール | 2.800 | +105 | +11 | +5 | +7 | +1 | +28 | +12 | +24 | +2 | ▲4 | +6 |
| タイ | 4.658 | +181 | +23 | +29 | +41 | +29 | +16 | +95 | ▲23 | ▲6 | ▲0 | ▲18 | |
| インド | 6.246 | +27 | +3 | +5 | ▲8 | +5 | +5 | ▲2 | +3 | +7 | ▲0 | +1 | |
| 10年 | 日本 | 1.450 | +8 | ▲13 | +1 | +14 | +3 | +14 | +7 | ▲10 | +2 | ▲8 | ▲3 |
| | 米国 | 4.353 | +19 | ▲17 | ▲2 | +36 | ▲26 | +31 | +23 | ▲7 | ▲9 | +1 | ▲2 |
| | イギリス | 4.058 | ▲43 | ▲24 | ▲2 | +14 | ▲16 | +13 | +5 | ▲10 | ▲13 | ▲8 | ▲2 |
| | ドイツ | 3.264 | ▲30 | ▲14 | +0 | +11 | ▲14 | +5 | +24 | +6 | ▲15 | ▲2 | ▲5 |
| | スイス | 2.052 | ▲20 | ▲6 | +2 | ▲2 | ▲7 | +1 | +22 | +6 | ▲19 | ▲12 | +6 |
| | スウェーデン | 3.238 | ▲58 | ▲18 | ▲4 | +6 | ▲6 | +5 | +24 | +10 | ▲8 | ▲5 | ▲2 |
| | ポーランド | 4.864 | ▲118 | ▲39 | ▲17 | +23 | ▲17 | ▲2 | +60 | +2 | ▲23 | +4 | ▲6 |
| | カナダ | 3.991 | ▲25 | ▲14 | +1 | +12 | ▲8 | +18 | +20 | ▲11 | ▲8 | ▲1 | ▲0 |
| | メキシコ | 8.179 | ▲151 | ▲9 | ▲5 | +4 | ▲63 | ▲24 | +32 | ▲32 | ▲36 | +3 | ▲4 |
| | ニュージーランド* | 5.775 | ▲13 | ▲14 | +9 | ▲1 | ▲7 | +23 | +8 | ▲11 | ▲12 | ▲1 | ▲3 |
| | オーストラリア | 5.165 | ▲11 | ▲29 | ▲1 | +2 | ▲8 | +32 | +12 | ▲10 | ▲18 | ▲3 | ▲3 |
| | 韓国 | 5.564 | +117 | ▲7 | ▲20 | +23 | ▲19 | +28 | +43 | +21 | ▲12 | +5 | +13 |
| | シンガポール | 3.330 | +53 | ▲1 | +8 | +0 | +20 | +3 | +18 | +19 | ▲1 | ▲11 | +4 |
| タイ | 5.463 | +66 | ▲45 | +22 | +60 | +32 | +40 | +124 | ▲52 | ▲60 | ▲22 | ▲15 | |
| インド | 7.105 | +54 | ▲7 | +2 | +8 | +12 | +0 | +1 | ▲2 | +3 | ▲1 | ▲3 | |
| 長短スプレッド | 日本 | +118.5 | ▲9 | ▲12 | +3 | +10 | +1 | +5 | +1 | ▲4 | ▲4 | ▲7 | ▲2 |
| | 米国 | ▲5.5 | ▲105 | ▲17 | ▲8 | ▲2 | ▲6 | ▲4 | +2 | ▲10 | ▲9 | ▲2 | +3 |
| | イギリス | ▲17.5 | ▲29 | ▲8 | ▲2 | +4 | ▲9 | +4 | ▲8 | ▲9 | ▲1 | ▲5 | ▲5 |
| | ドイツ | +42.3 | ▲76 | ▲18 | ▲7 | ▲12 | ▲9 | ▲15 | +1 | ▲7 | ▲25 | +0 | +5 |
| | スイス | +58.6 | ▲50 | +5 | +8 | ▲11 | ▲12 | ▲13 | ▲9 | ▲8 | ▲8 | ▲8 | +0 |
| | スウェーデン | +53.1 | ▲106 | ▲37 | ▲2 | ▲9 | ▲15 | ▲7 | +18 | ▲8 | ▲22 | ▲7 | ▲19 |
| | ポーランド | +46.5 | +75 | ▲3 | ▲4 | +17 | +10 | +4 | +15 | ▲7 | ▲6 | ▲4 | +8 |
| | カナダ | +19.7 | ▲109 | ▲8 | ▲4 | ▲9 | ▲4 | ▲17 | ▲7 | ▲25 | ▲16 | ▲3 | +12 |
| | メキシコ | +57.8 | ▲57 | +9 | +4 | +2 | ▲14 | +8 | +26 | ▲7 | +6 | ▲2 | +5 |
| | ニュージーランド* | ▲25.0 | +15 | N.A. | +1 | +8 | ▲3 | +1 | +7 | N.A. | N.A. | +1 | +1 |
| | オーストラリア | ▲0.5 | ▲26 | ▲6 | +0 | +3 | +4 | +4 | +6 | ▲3 | ▲13 | +0 | +1 |
| | 韓国 | +54.3 | ▲34 | ▲3 | ▲14 | +6 | ▲10 | ▲18 | +12 | +0 | ▲10 | +1 | +13 |
| | シンガポール | +53.0 | ▲52 | ▲12 | +3 | ▲7 | +19 | ▲25 | +6 | ▲5 | ▲3 | ▲7 | ▲2 |
| タイ | +80.5 | ▲115 | ▲68 | ▲8 | +20 | +3 | +24 | +29 | ▲29 | ▲55 | ▲22 | +3 | |
| インド | +85.9 | +27 | ▲3 | ▲3 | +15 | +7 | ▲5 | +2 | ▲5 | ▲4 | ▲0 | ▲4 | |

(注) 「変化幅」は、直近値までの変化幅。プラスは金利の上昇を示す。

「過去の動き」は当該期間の変化幅(例: 4週間前=4週間前の週間変化幅、6カ月前=6カ月前の月間変化幅)を示す。

直近値の単位は%、ただし長短スプレッドはbp。直近値以外の単位はbp。

網掛け太字は当該期間で最も低下幅の大きい(上昇幅の低い)金利、太斜字は最も上昇幅の大きい(低下幅の低い)金利を示す。



本資料は情報提供を目的として作成されたものであり、投資勧誘を目的としたものではありません。作成時点で、第一生命経済研究所経済調査部が信ずるに足ると判断した情報に基づき作成していますが、その正確性、完全性に対する責任は負いません。見直しは予告なく変更されることがあります。また、記載された内容は、第一生命ないしはその関連会社の投資方針と常に整合的であるとは限りません。

[株式市場]

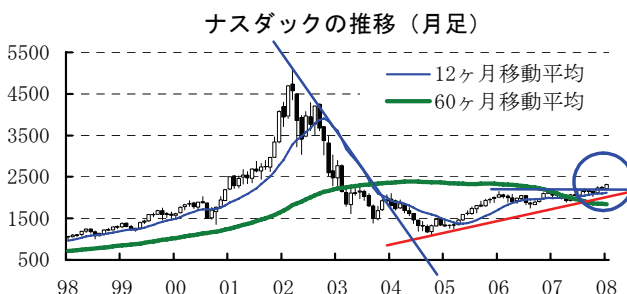
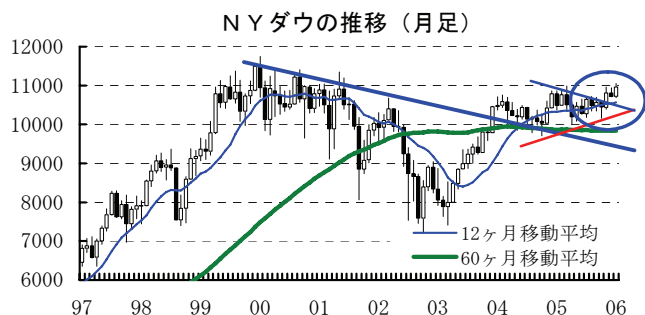
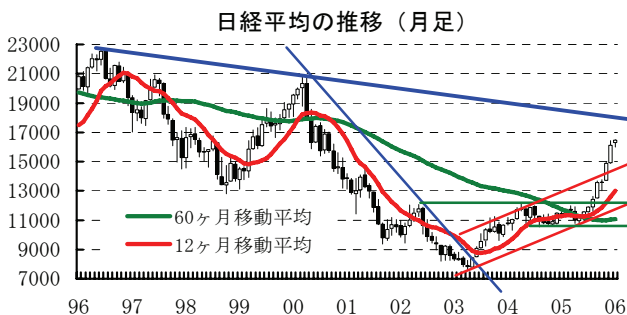
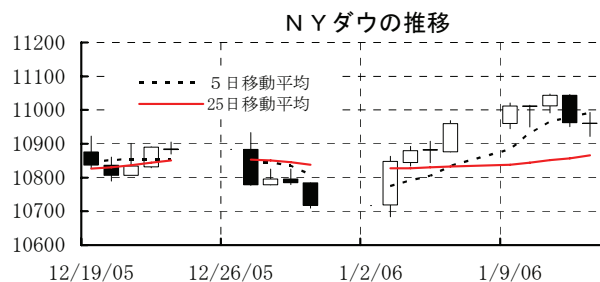
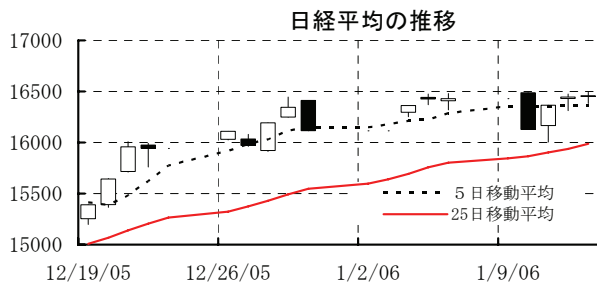
| | | 直近値 | 直近までの変化率 | | | 過去の動き | | | | | | | |
|---------|--------------|----------|---------------|--------------|--------------|--------------|--------------|--------------|-------------|--------------|--------------|-------------|-------------|
| | | | 1年前～ | 1月前～ | 前週末～ | 月間 | | | | | 週間 | | |
| | | | | | | 6カ月前 | 5カ月前 | 4カ月前 | 3カ月前 | 2カ月前 | 1カ月前 | 3週間前 | 2週間前 |
| 日本 | 日経平均 | 16454.95 | +44.9 | +4.3 | +0.2 | +2.7 | +4.3 | +9.4 | +0.2 | +9.3 | +8.3 | +1.1 | +2.0 |
| | TOPIX | 1681.69 | +47.5 | +3.4 | ▲0.2 | +2.4 | +5.5 | +11.1 | +2.3 | +6.3 | +7.4 | +0.7 | +2.1 |
| | 日経店頭 | 2859.53 | +56.1 | +14.3 | +3.6 | +3.3 | +1.2 | +2.0 | +5.0 | +6.4 | +13.1 | +4.7 | +2.6 |
| 米国 | NYダウ | 10959.87 | +4.3 | +1.3 | +0.0 | +3.6 | ▲1.5 | +0.8 | ▲1.2 | +3.5 | ▲0.8 | ▲1.5 | +2.3 |
| | S P 500 | 1287.61 | +9.4 | +1.6 | +0.2 | +3.6 | ▲1.1 | +0.7 | ▲1.8 | +3.5 | ▲0.1 | ▲1.6 | +3.0 |
| | ナスダック | 2317.04 | +11.9 | +2.3 | +0.5 | +6.2 | ▲1.5 | ▲0.0 | ▲1.5 | +5.3 | ▲1.2 | ▲2.0 | +4.5 |
| | フィラデルフィア半導体 | 526.64 | +32.9 | +4.7 | +1.4 | +13.2 | ▲0.1 | +0.3 | ▲9.0 | +11.3 | ▲0.4 | ▲2.5 | +8.4 |
| イギリス | F T 100 | 5711.00 | +19.0 | +3.7 | ▲0.4 | +3.3 | +0.3 | +3.4 | ▲2.9 | +2.0 | +3.6 | +0.4 | +2.0 |
| ドイツ | DAX | 5483.09 | +30.2 | +3.3 | ▲1.0 | +6.5 | ▲1.2 | +4.4 | ▲2.3 | +5.4 | +4.1 | ▲0.2 | +2.4 |
| 欧州 | ダウ欧州50 | 3421.37 | +23.5 | +2.3 | ▲0.4 | +3.4 | ▲0.8 | +4.7 | ▲1.8 | +2.0 | +2.6 | ▲0.1 | +2.5 |
| スウェーデン | ストックホルムOMX | 967.26 | +31.2 | +2.6 | ▲0.6 | +5.0 | ▲1.7 | +5.5 | ▲1.5 | +3.2 | +5.4 | +0.2 | +1.3 |
| ポーランド | ワルシャワWIG | 37599.52 | +45.7 | +9.2 | ▲0.8 | +7.5 | +3.0 | +7.8 | ▲5.3 | +5.9 | +4.9 | ▲0.4 | +6.5 |
| ロシア | RT | 1239.76 | +104.8 | +13.3 | +10.1 | +10.3 | +12.9 | +14.6 | ▲7.2 | +10.9 | +8.5 | ▲0.0 | +0.0 |
| メキシコ | ボルサ | 18889.20 | +51.6 | +6.0 | +0.8 | +6.8 | ▲1.2 | +13.2 | ▲2.2 | +6.8 | +5.8 | +0.0 | +5.2 |
| ブラジル | ボバスバ | 35897.12 | +44.7 | +7.4 | +1.2 | +4.0 | +7.7 | +12.6 | ▲4.4 | +5.7 | +4.8 | +0.4 | +6.0 |
| アルゼンチン | メルバル | 1645.24 | +22.1 | +8.6 | +1.8 | +10.3 | +4.9 | +7.2 | ▲5.1 | ▲3.4 | ▲0.7 | +0.9 | +4.7 |
| NZ | ニュージーランドSX50 | 3364.74 | +9.5 | +5.3 | ▲0.0 | +3.5 | ▲0.2 | +3.0 | ▲4.3 | +0.4 | +1.6 | +1.6 | ▲0.2 |
| オーストラリア | AS 200 | 4836.70 | +18.9 | +5.4 | +1.0 | +2.6 | +1.3 | +4.4 | ▲3.9 | +3.9 | +2.8 | +0.8 | +0.6 |
| 香港 | ハンセン | 15787.97 | +16.3 | +5.7 | +2.9 | +4.8 | +0.2 | +3.5 | ▲6.8 | +3.8 | ▲0.4 | ▲2.0 | +3.1 |
| 韓国 | 総合 | 1416.28 | +59.9 | +6.0 | +0.2 | +10.2 | ▲2.5 | +12.7 | ▲5.2 | +12.0 | +6.3 | +1.5 | +2.4 |
| 台湾 | 加権 | 6682.35 | +14.2 | +6.7 | ▲0.2 | +1.1 | ▲4.4 | +1.4 | ▲5.8 | +7.6 | +5.6 | +0.5 | +2.2 |
| シンガポール | S T | 2405.86 | +15.5 | +3.5 | ▲0.6 | +6.3 | ▲3.3 | +1.3 | ▲3.8 | +3.8 | +2.0 | +0.8 | +3.1 |
| タイ | S E T | 755.72 | +9.0 | +9.0 | +1.1 | +0.0 | +3.3 | +3.6 | ▲5.7 | ▲2.1 | +6.9 | +2.1 | +4.7 |
| インド | ムンバイSENSEX30 | 9374.19 | +50.7 | +1.2 | ▲2.8 | +6.1 | +2.2 | +10.6 | ▲8.6 | +11.4 | +6.9 | +1.5 | +2.6 |
| 中国 | 上海A | 1283.09 | ▲2.7 | +9.2 | +0.9 | +0.3 | +7.3 | ▲0.7 | ▲5.4 | +0.6 | +5.7 | +1.4 | +4.1 |

(注) 「変化率」は、直近値までの変化率。プラスは株価の上昇を示す。

「過去の動き」は当該期間の変化率(例：4週間=4週間前の週間変化率、6カ月前=6カ月前の月間変化率)を示す。

直近値以外の単位は%。

網掛け太字は当該期間で最も上昇率の大きい(下落率の低い)株価、太斜字は最も下落率の大きい(上昇率の低い)株価を示す。

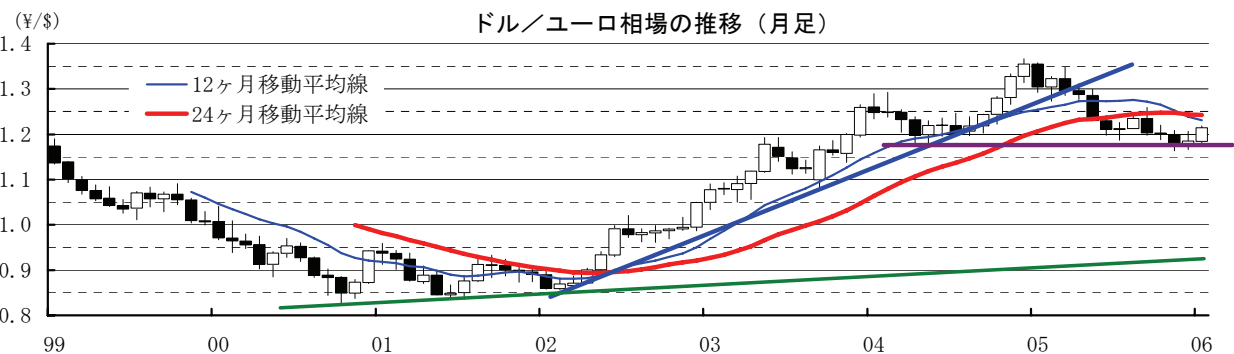
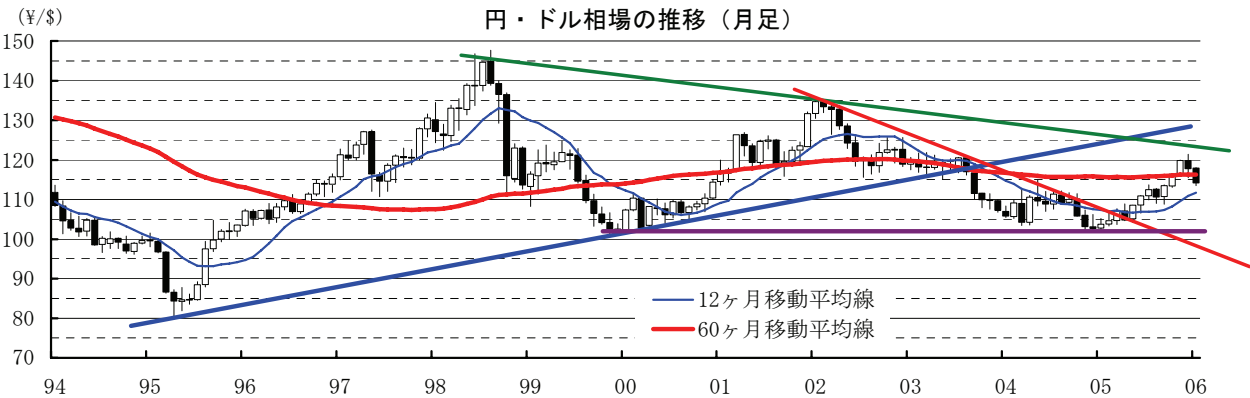
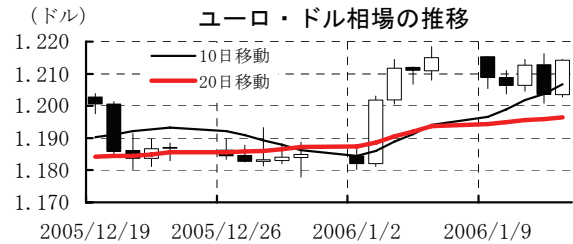
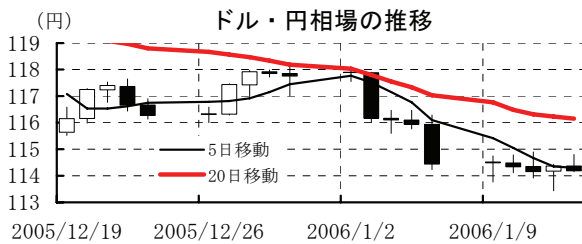


本資料は情報提供を目的として作成されたものであり、投資勧誘を目的としたものではありません。作成時点で、第一生命経済研究所経済調査部が信ずるに足ると判断した情報に基づき作成していますが、その正確性、完全性に対する責任は負いません。見直しは予告なく変更されることがあります。また、記載された内容は、第一生命ないしはその関連会社の投資方針と常に整合的であるとは限りません。

[為替]

| | 直近値 | 直近までの変化率 | | | 過去の動き | | | | | | | |
|------------|--------|--------------|-------------|-------------|-------------|-------------|-------------|-------------|-------------|-------------|-------------|-------------|
| | | 1年前～ | 1月前～ | 前週末～ | 月間 | | | | | 週間 | | |
| | | | | | 6カ月前 | 5カ月前 | 4カ月前 | 3カ月前 | 2カ月前 | 1カ月前 | 3週間 | 2週間 |
| 日本円 | 114.18 | ▲11.5 | +4.8 | +0.2 | ▲1.4 | +1.7 | ▲2.6 | ▲2.5 | ▲2.9 | +1.7 | ▲1.3 | +2.8 |
| ユーロ | 1.2142 | ▲8.2 | +1.6 | ▲0.1 | +0.1 | +1.8 | ▲2.6 | ▲0.3 | ▲1.7 | +0.5 | ▲0.2 | +2.5 |
| イギリスポンド | 1.7770 | ▲5.6 | +0.4 | +0.4 | ▲1.9 | +2.6 | ▲2.2 | +0.3 | ▲2.3 | ▲0.4 | ▲0.6 | +2.8 |
| スイスフラン | 1.2767 | ▲9.0 | +1.3 | ▲0.5 | ▲0.6 | +2.8 | ▲3.3 | +0.4 | ▲2.1 | +0.1 | ▲0.1 | +3.3 |
| スウェーデンクローナ | 7.687 | ▲12.6 | +2.8 | ▲0.2 | +0.5 | +2.7 | ▲2.5 | ▲2.8 | ▲1.5 | +1.7 | +0.4 | +3.4 |
| ポーランドズロチ | 3.141 | ▲2.5 | +2.1 | ▲0.3 | ▲0.6 | +3.2 | ▲0.4 | ▲1.3 | ▲0.3 | +2.2 | ▲0.9 | +3.5 |
| ロシアルーブル | 28.413 | ▲2.1 | +1.1 | +0.9 | +0.0 | +0.5 | ▲0.1 | ▲0.3 | ▲0.8 | +0.2 | +0.1 | +0.2 |
| カナダドル | 1.1604 | +3.5 | ▲0.9 | +0.4 | +0.1 | +2.9 | +2.1 | ▲1.7 | +1.4 | +0.3 | +0.3 | ▲0.3 |
| メキシコペソ | 10.562 | +5.4 | +0.6 | +0.0 | +1.4 | ▲1.5 | ▲0.1 | ▲0.3 | +2.1 | ▲0.7 | +0.5 | +0.7 |
| ブラジルリアル | 2.273 | +16.1 | ▲0.5 | +0.5 | ▲2.0 | +0.9 | +5.5 | ▲1.1 | +2.1 | ▲6.0 | ▲0.9 | +2.2 |
| アルゼンチンペソ | 3.035 | ▲3.0 | ▲1.1 | +0.8 | +0.9 | ▲1.8 | +0.1 | ▲3.2 | +1.2 | ▲2.2 | ▲0.3 | ▲1.0 |
| NZドル | 0.699 | ▲1.2 | ▲1.0 | +1.0 | ▲2.4 | +2.3 | ▲0.7 | +1.3 | +0.4 | ▲2.7 | +1.4 | +1.1 |
| オーストラリアドル | 0.7552 | ▲1.3 | +0.1 | +0.1 | ▲0.8 | ▲0.2 | +0.9 | ▲1.8 | ▲1.4 | ▲0.7 | +0.5 | +2.9 |
| 韓国ウォン | 987.65 | +5.3 | +3.7 | +0.0 | +0.7 | ▲0.7 | ▲0.8 | +0.2 | +0.7 | +2.3 | +0.4 | +2.2 |
| 台湾ドル | 31.990 | ▲0.5 | +4.5 | +0.6 | ▲0.7 | ▲2.9 | ▲1.3 | ▲1.1 | +0.1 | +2.1 | +1.1 | +1.9 |
| シンガポールドル | 1.6274 | +0.2 | +2.8 | +0.6 | +1.3 | ▲1.1 | ▲0.6 | ▲0.1 | +0.1 | +1.7 | +0.2 | +1.5 |
| タイバーツ | 39.60 | ▲2.3 | +3.7 | +0.4 | ▲0.8 | +0.9 | +0.6 | +0.7 | ▲1.2 | +0.5 | ▲0.3 | +3.1 |
| インドネシアルピア | 9355 | ▲1.8 | +4.3 | +2.0 | ▲0.5 | ▲5.0 | +0.0 | +1.7 | +1.0 | +1.9 | +0.3 | +2.8 |
| インドルピー | 44.24 | ▲1.0 | +4.0 | +0.8 | +0.0 | ▲1.5 | +0.3 | ▲2.4 | ▲1.9 | +1.9 | +0.3 | +1.0 |

(注) 為替レートは全て対ドルレート。ただし、ユーロ、豪ドル、NZドルは当該通貨から見たドル建て。
 「変化率」は、直近値までの変化率。すべてプラスは当該通貨の増値を示す。
 「過去の動き」は当該期間の変化率(例：4週間前=4週間前の週間変化率、6カ月前=6カ月前の月間変化率)を示す。
 直近値以外の単位は%。
 網掛け太字は当該期間で最も上昇率の大きい(下落率の低い)通貨、太斜字は最も下落率の大きい(上昇率の低い)通貨を示す。

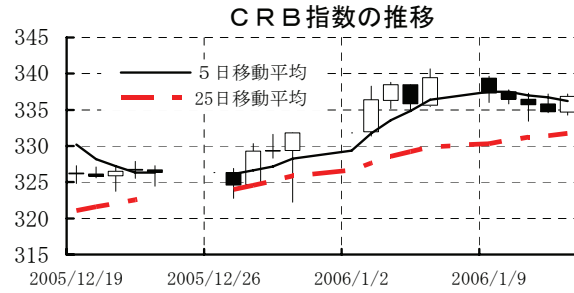
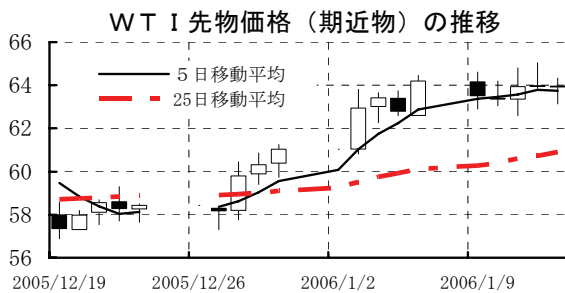


本資料は情報提供を目的として作成されたものであり、投資勧誘を目的としたものではありません。作成時点で、第一生命経済研究所経済調査部が信ずるに足ると判断した情報に基づき作成していますが、その正確性、完全性に対する責任は負いません。見直しは予告なく変更されることがあります。また、記載された内容は、第一生命ないしはその関連会社の投資方針と常に整合的であるとは限りません。

[商品]

| | 直近値 | 直近までの変化率 | | | 過去の動き | | | | | | | |
|--------------|--------|--------------|--------------|--------------|--------------|---------------|--------------|--------------|--------------|--------------|--------------|--------------|
| | | 1年前～ | | | 月間 | | | | 週間 | | | |
| | | 1年前～ | 1月前～ | 前週末～ | 6カ月前 | 5カ月前 | 4カ月前 | 3カ月前 | 2カ月前 | 1カ月前 | 3週前 | 2週前 |
| WT I | 63.92 | +33.1 | +4.6 | ▲0.5 | +7.2 | +13.3 | ▲3.5 | ▲ 9.7 | ▲4.2 | +6.5 | +4.5 | +5.2 |
| 北海ブレント | 62.26 | +37.7 | +4.6 | ▲0.7 | +6.8 | +12.9 | ▲5.3 | ▲8.5 | ▲5.2 | +7.1 | +4.0 | +6.3 |
| ドバイ | 57.62 | +52.9 | +4.2 | +1.7 | +4.1 | +10.8 | ▲3.8 | ▲8.4 | ▲3.8 | +5.4 | +2.8 | +6.2 |
| OPECバスケット | 57.11 | +43.5 | +6.7 | +0.6 | +4.2 | +12.7 | ▲5.0 | ▲7.4 | ▲ 7.5 | +4.1 | ▲0.5 | +9.8 |
| 金 (NY) | 557.0 | +31.0 | +6.9 | +2.9 | ▲ 1.6 | +1.2 | +7.8 | ▲0.4 | +5.9 | +4.9 | +3.2 | +4.3 |
| 銅 (NY) | 216.80 | +53.6 | ▲0.2 | +0.6 | +8.6 | +0.9 | +5.8 | +5.2 | +9.4 | +4.2 | ▲ 3.1 | ▲0.3 |
| アルミ (NY) | 110.20 | +25.6 | +6.3 | +4.6 | +8.1 | ▲0.3 | +1.1 | +6.1 | +7.2 | +6.8 | +0.5 | +0.2 |
| 小麦 (シカゴ) | 334.75 | +8.9 | +10.1 | +1.2 | +1.9 | ▲8.0 | +14.8 | ▲8.4 | ▲4.1 | +11.6 | +1.4 | ▲2.5 |
| 大豆 (シカゴ) | 181.70 | +8.3 | ▲ 7.2 | ▲ 2.8 | +2.6 | ▲14.1 | ▲ 8.3 | +1.5 | +1.2 | +14.8 | ▲3.0 | ▲ 5.3 |
| コーン (シカゴ) | 213.50 | +6.7 | +9.2 | ▲0.4 | +11.4 | ▲ 14.8 | +2.0 | ▲4.5 | ▲4.5 | +15.1 | +0.8 | ▲0.7 |
| CRB | 336.84 | +18.1 | +0.4 | ▲0.8 | +4.0 | +5.6 | +1.1 | ▲5.0 | ▲0.6 | +5.6 | +1.7 | +2.3 |
| JOC | 119.50 | +6.9 | +1.2 | +0.3 | +0.2 | +5.5 | +6.7 | ▲5.0 | ▲0.2 | +1.4 | +0.5 | +1.2 |
| 日経商品指数 (17種) | 117.94 | +11.9 | ▲1.0 | +0.3 | +1.2 | +0.3 | +1.0 | +3.1 | +1.8 | +2.3 | +0.2 | ▲0.1 |
| 日経商品指数 (国際) | 116.24 | +38.2 | +6.1 | ▲0.3 | +4.5 | +2.9 | +2.5 | ▲2.1 | ▲3.0 | +6.2 | +0.0 | +4.7 |

(注) 「変化率」は、直近値までの変化率。プラスは商品価格の上昇を示す。
 「過去の動き」は当該期間の変化率(例：4週前=4週間前の週間変化率、6カ月前=6カ月前の月間変化率)を示す。
 直近値以外の単位は%。
 OPECバスケット、日経商品指数(国際)は木曜日、日経商品指数(17種)は水曜日の値。
 網掛け太字は当該期間で最も上昇率の大きい(下落率の低い)商品、太斜字は最も下落率の大きい(上昇率の低い)商品を示す。



本資料は情報提供を目的として作成されたものであり、投資勧誘を目的としたものではありません。作成時点で、第一生命経済研究所経済調査部が信ずるに足ると判断した情報に基づき作成していますが、その正確性、完全性に対する責任は負いません。見直しは予告なく変更されることがあります。また、記載された内容は、第一生命ないしはその関連会社の投資方針と常に整合的であるとは限りません。