

Market Watching

市場レポート

テーマ: Weekly Market Report (2006年1月9日～)

発表日: 2006年1月10日 (火)

～06年の良好なファンダメンタルズを織り込みにかかるもの・・・～

(No. MW-45)

第一生命経済研究所 経済調査部

担当 鷹峰 義清 (03-5221-4521)

今週のスケジュール

今週の経済指標・イベント・注目材料

発表日	国	指標・イベント	注目度	コンセンサス	レンジ	前回	備考
1月9日(月)	日本	祝日					
	欧州	—					
	米国	消費者信用残高(11月) アトランタ連銀総裁講演 カンザスシティ連銀総裁講演		+50	▲69～+100	▲72	億ドル・前月差
1月10日(火)	日本	—					
	欧州	独ZEW景況指数(1月)	★	65.0	60.0～74.0	61.6	
1月11日(水)	日本	景気動向指数(11月)・先行D I 一致D I		60.0 66.7	40.0～70.0 55.6～66.7	81.8 90.0	
	欧州	—					
	米国	10年債入札	★				
1月12日(木)	日本	マネーサプライ(12月)・M2+C D	★	+2.2%	+2.0～+2.4%	+2.2%	前年比
	欧州	E C B理事会 英BOE金融政策委員会(11日～)	★★ ★	2.25% 4.50%	2.25% 4.50%	2.25% 4.50%	前回+25bp 前回据え置き
	米国	貿易収支(11月) 輸入物価(12月) 財政収支(12月) 10年インフレ連動債入札	★ ★ ★ ★	▲660 +0.2% +29	▲710～▲620 ▲0.3～+0.7% ▲277～+150	▲689 ▲1.7% ▲340	億ドル 前月比 億ドル
	日本	機械受注(11月):除船電・民需 景気ウォッチャー(12月)・現状判断D I 日銀支店長会議	★★★ ★ ★	+5.4% 53.3	▲3.0～+9.7% 53.0～53.5	+4.8% 52.9	前月比
	欧州	—					
	米国	生産者物価(12月)・最終財 同コア(12月) 小売売上高(12月) 同除自動車(12月) 企業在庫(11月) ダラス連銀総裁講演	★ ★★ ★★ ★★★ ★	+0.4% +0.2% +0.9% +0.4% +0.4%	▲0.5～+1.0% +0.1～+0.3% +0.4～+1.4% +0.1～+0.6% 0.0～+0.7%	▲0.7% +0.1% +0.3% ▲0.3% +0.3%	前月比 前月比 前月比 前月比 前月比

(注) 市場コンセンサス、予測レンジは各種バンダー調査に基づく
注目度は筆者

今週の注目点

06年の始まりとなる先週のマーケットは、FRBによる利上げが最終段階にあるとの見方から金利が低下する一方、株価や商品市況が上昇する展開となった。昨年12月に開催されたFOMCの議事録で、将来的に必要な利上げの回数は多くない、との見方が明らかになったことがきっかけである。

確かに、テーラールールや実質金利水準などから判断して、FF金利は景気に対して中立的な水準に達しつつあると言える。したがって、足下のようにインフレに加速の兆候が見られない中では、必要とされる利上げは少なくなっていると考えられる。しかし、景気に対しては政策金利よりも長期金利の方が影響度は大きい。この点を勘案すれば、米長期金利は景気に対してブレーキをかけるような水準にあるとは言えない。要するに、足下の金利水準では、米景気は潜在成長ペースかそれ以上の拡大を続ける公算が大きい。

今週後半以降、米国では主要月次指標の発表が続くことになるが、概ね好調な姿が確認されそうだ。小売売上高(1/13発表)では、消費者マインドの水準の高さもあってクリスマスセールスが好調だったことが確

本資料は情報提供を目的として作成されたものであり、投資勧誘を目的としたものではありません。作成時点で、第一生命経済研究所経済調査部が信ずるに足ると判断した情報に基づき作成していますが、その正確性、完全性に対する責任は負いません。見直しは予告なく変更されることがあります。また、記載された内容は、第一生命ないしはその関連会社の投資方針と常に整合的であるとは限りません。

認されよう。生産活動を循環面から見れば、世界的にこれから加速局面に入っていくと判断される。こうしたことも相俟って、暫く米景気は高成長を保つ公算が大きい。業績好調期待による株高、需要拡大予想による商品市況高は、まさに06年のファンダメンタルズを見越した動きと言えそうだ。ただ、やがてより高い金利水準が必要になると中央銀行が判断する可能性が大きいことを、マーケットは未だ織り込んでいないのではないか。

【債券市場】：図表は3～4ページ

先週は、長短金利とも大半の国で低下。米FOMC議事録(05/12/13開催分)で、将来必要となる利上げの回数は多くはない、と理事会メンバーが見ていることが明らかとなったことが米金利の低下に繋がったほか、各国にも波及した。今週は、金利は強含みを予想。今週後半から米月次指標の発表が本格化するが、小売売上高など強めの数字が予想されている。日本でも機械受注発表があるが、やはり好調な内容になると見込まれている。市場見通し通りの内容であれば、足下で世界経済は再加速していることを裏付けるものとなり、これまでの金利低下は行き過ぎとの見方が強まろう。

【株式市場】：図表は5ページ

先週は、世界的に大きく上昇。中でも、米フィラデルフィア半導体株指数(SOX)は前週末比+8.4%と急騰。ハイテク企業の売上が大きく伸びるとの見方が背景。全般的に06年の景気は好調との見方が強い一方で、米利上げ早期打ち止め期待を背景に長短金利が低下したことが株価の上昇に繋がった。今週は、景気や企業業績に対する楽観的な見方が崩れるとは見込み難いものの、金利が反発する公算があり、株価はやや伸び悩みの展開か。ジリジリと値を上げている原油価格も、株価の上昇抑制要因となろう。

【為替市場】：図表は6ページ

先週は、ドルがほぼ全面安。米利上げ早期打ち止め期待がドル安に繋がった。ドル/円相場は1ドル=115円を割り込んだ。今週は、週後半の米主要月次指標や日本の機械受注、ECB金融政策委員会などが材料。経済指標は揃って強めの内容になると予想されており、先週の金利低下はやや行き過ぎとの見方から、金利はやや強含みが予想される。こうした中、利上げで先行している米国と、欧州や日本との差が縮小する動きが強まるのか、それとも米国の利上げ予想自体が引き上げられていき、短期金利差縮小期待が後退するかで、今後のドルの動きは大きく異なってくる。予定されている米地区連銀総裁の講演内容が注目される。

【商品市場】：図表は7ページ

先週は、原油は大きく上昇、WTIは前週末比+5.2%の64.21ドル/バレルで越週した。これは05年10月以来の水準。週前半はロシアとウクライナとの天然ガスの価格競争が、欧州向け供給に支障を来す事態に発展したことから、エネルギー供給国としてのロシアに対する不信感が強まり、原油を含めエネルギー価格全般に上昇が波及した。また、週後半は06年の世界経済が好調との見方から、需要がさらに増大して需給が逼迫するとの見方が価格を押し上げた。今週も、景気好調=需要増大との見方が原油価格、その他非鉄金属など商品市況の押し上げ要因となろう。

[債券市場]

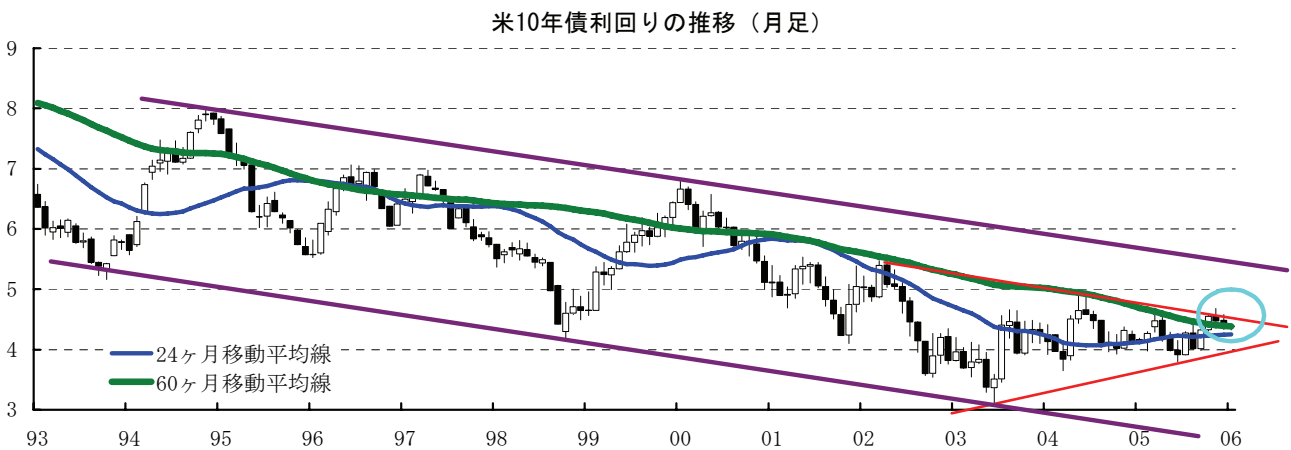
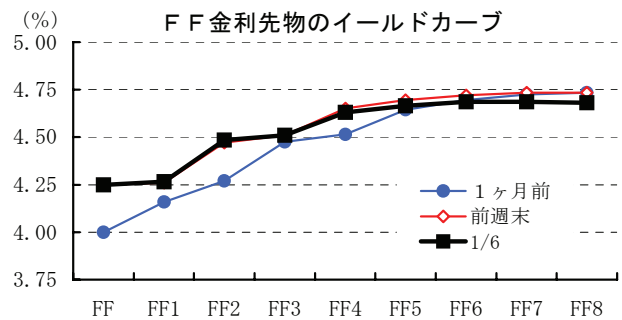
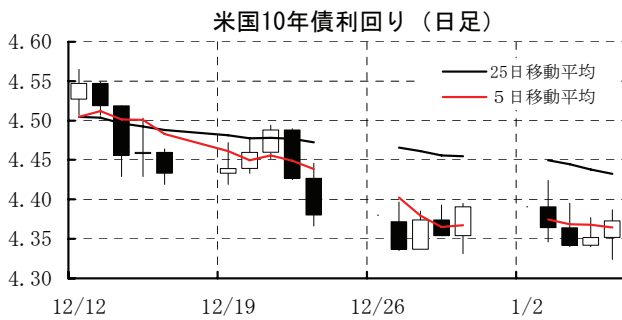
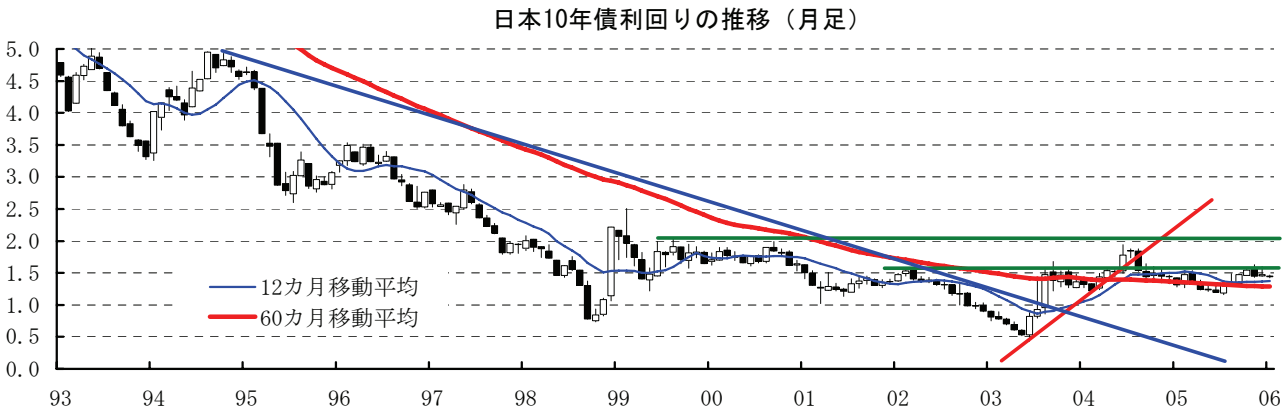
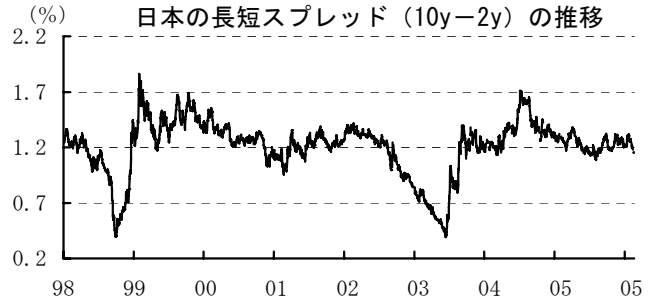
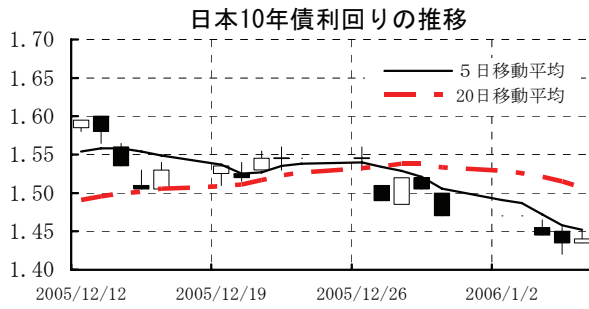
	直近値	直近までの変化率			過去の動き								
		1年前～	1月前～	前週末～	月間					週間			
					6カ月前	5カ月前	4カ月前	3カ月前	2カ月前	1カ月前	3週間	2週間	
2年	日本	0.285	+18	+2	▲1	+4	+3	+9	+6	▲6	+6	+3	▲0
	米国	4.349	+119	▲4	▲5	+38	▲20	+35	+21	+3	▲1	+2	+3
	イギリス	4.219	▲20	▲10	+0	+11	▲6	+9	+13	▲2	▲12	▲14	▲3
	ドイツ	2.765	+32	+10	▲10	+23	▲5	+20	+24	+13	+10	+5	▲2
	スイス	1.526	+34	▲7	+6	+9	+5	+15	+31	+14	▲11	+2	▲3
	スウェーデン	2.727	+47	+19	+17	+15	+9	+12	+6	+18	+13	+1	+1
	ポーランド	4.526	▲170	▲30	▲14	+6	▲26	▲6	+45	+9	▲18	▲8	+9
	カナダ	3.737	+72	▲3	▲12	+21	▲4	+35	+28	+14	+8	+3	+2
	メキシコ	7.690	▲86	▲34	▲10	+2	▲49	▲32	+6	▲25	▲42	▲1	+5
	ニュージーランド*	5.950	▲43	N.A.	▲4	▲9	▲4	+22	+2	N.A.	N.A.	▲8	▲2
	オーストラリア	5.180	+3	▲19	▲4	▲1	▲12	+27	+6	▲7	▲5	▲4	▲4
	韓国	5.083	+168	▲17	▲0	+17	▲9	+46	+32	+21	▲2	+4	+4
	シンガポール	2.750	+107	+8	+6	+7	+1	+28	+12	+24	+2	▲3	▲4
	タイ	4.366	+160	▲5	▲18	+41	+29	+16	+95	▲23	▲6	+33	▲0
インド	6.200	+46	+8	+1	▲8	+5	+5	▲2	+3	+7	+0	▲0	
10年	日本	1.440	+4	▲12	▲3	+14	+3	+14	+7	▲10	+2	+1	▲8
	米国	4.373	+11	▲11	▲2	+36	▲26	+31	+23	▲7	▲9	▲5	+1
	イギリス	4.076	▲45	▲17	▲2	+14	▲16	+13	+5	▲10	▲13	▲6	▲8
	ドイツ	3.262	▲36	▲11	▲5	+11	▲14	+5	+24	+6	▲15	▲2	▲2
	スイス	2.032	▲25	▲10	+6	▲2	▲7	+1	+22	+6	▲19	▲1	▲12
	スウェーデン	3.279	▲63	▲14	▲2	+6	▲6	+5	+24	+10	▲8	+3	▲5
	ポーランド	5.036	▲91	▲16	▲6	+23	▲17	▲2	+60	+2	▲23	▲14	+4
	カナダ	3.978	▲33	▲8	▲0	+12	▲8	+18	+20	▲11	▲8	▲3	▲1
	メキシコ	8.228	▲169	▲25	▲4	+4	▲63	▲24	+32	▲32	▲36	▲5	+3
	ニュージーランド*	5.690	▲36	▲27	▲3	▲1	▲7	+23	+8	▲11	▲12	▲6	▲1
	オーストラリア	5.175	▲28	▲32	▲3	+2	▲8	+32	+12	▲10	▲18	▲5	▲3
	韓国	5.761	+162	▲13	+13	+23	▲19	+28	+43	+21	▲12	+6	+5
	シンガポール	3.250	+54	▲2	+4	+0	+20	+3	+18	+19	▲1	▲3	▲11
	タイ	5.248	+50	▲74	▲15	+60	+32	+40	+124	▲52	▲60	▲9	▲22
インド	7.086	+51	▲7	▲3	+8	+12	+0	+1	▲2	+3	+2	▲1	
長短スプレッド	日本	+115.5	▲13	▲14	▲2	+10	+1	+5	+1	▲4	▲4	▲2	▲7
	米国	+2.4	▲108	▲7	+3	▲2	▲6	▲4	+2	▲10	▲9	▲7	▲2
	イギリス	▲14.3	▲25	▲7	▲2	+4	▲9	+4	▲8	▲9	▲1	+9	▲5
	ドイツ	+49.7	▲69	▲21	+5	▲12	▲9	▲15	+1	▲7	▲25	▲7	+0
	スイス	+50.6	▲59	▲3	+0	▲11	▲12	▲13	▲9	▲8	▲8	▲3	▲8
	スウェーデン	+55.2	▲111	▲33	▲19	▲9	▲15	▲7	+18	▲8	▲22	+1	▲7
	ポーランド	+51.0	+80	+14	+8	+17	+10	+4	+15	▲7	▲6	▲6	▲4
	カナダ	+24.1	▲105	▲5	+12	▲9	▲4	▲17	▲7	▲25	▲16	▲6	▲3
	メキシコ	+53.8	▲83	+8	+5	+2	▲14	+8	+26	▲7	+6	▲4	▲2
	ニュージーランド*	▲26.0	+6	N.A.	+1	+8	▲3	+1	+7	N.A.	N.A.	+2	+1
	オーストラリア	▲0.5	▲31	▲13	+1	+3	+4	+4	+6	▲3	▲13	▲2	+0
	韓国	+67.8	▲6	+4	+13	+6	▲10	▲18	+12	+0	▲10	+2	+1
	シンガポール	+50.0	▲53	▲10	▲2	▲7	+19	▲25	+6	▲5	▲3	▲0	▲7
	タイ	+88.2	▲109	▲68	+3	+20	+3	+24	+29	▲29	▲55	▲42	▲22
インド	+88.6	+5	▲8	▲4	+15	+7	▲5	+2	▲5	▲4	+2	▲0	

(注) 「変化幅」は、直近値までの変化幅。プラスは金利の上昇を示す。

「過去の動き」は当該期間の変化幅(例：4週間=4週間前の週間変化幅、6カ月前=6カ月前の月間変化幅)を示す。

直近値の単位は%、ただし長短スプレッドはbp。直近値以外の単位はbp。

網掛け太字は当該期間で最も低下幅の大きい(上昇幅の低い)金利、太斜字は最も上昇幅の大きい(低下幅の低い)金利を示す。

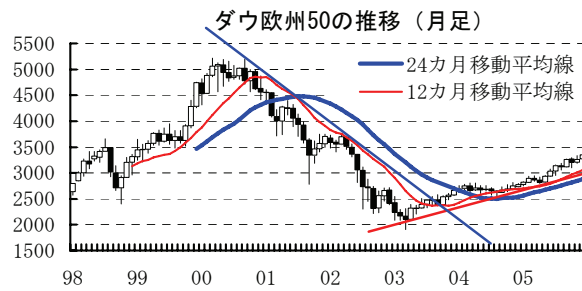
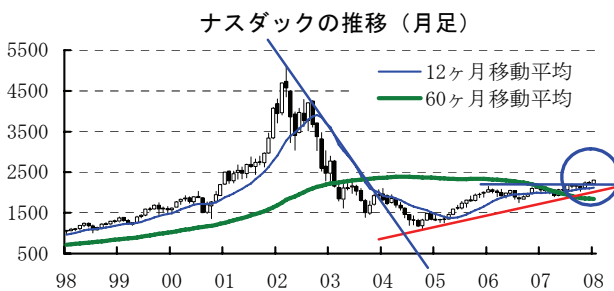
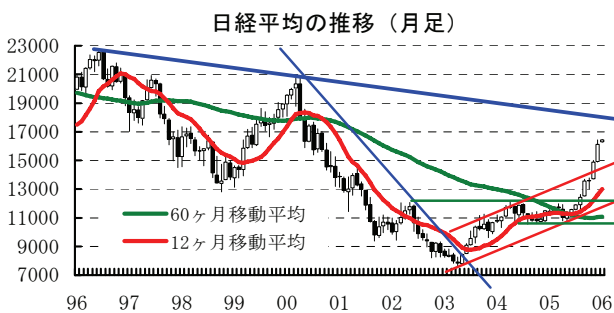
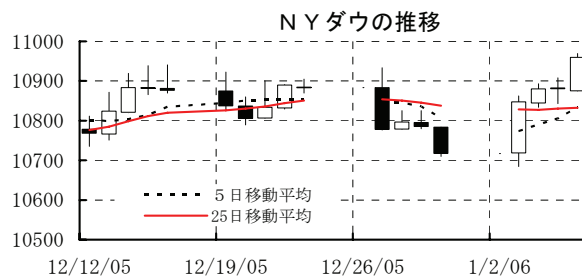
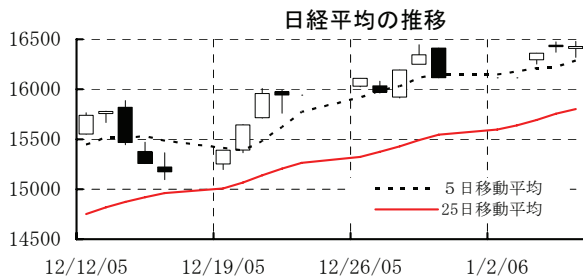


本資料は情報提供を目的として作成されたものであり、投資勧誘を目的としたものではありません。作成時点で、第一生命経済研究所経済調査部が信ずるに足ると判断した情報に基づき作成していますが、その正確性、完全性に対する責任は負いません。見直しは予告なく変更されることがあります。また、記載された内容は、第一生命ないしはその関連会社の投資方針と常に整合的であるとは限りません。

【株式市場】

		直近値	直近までの変化率			過去の動き								
			1年前～			1月前～		月間					週間	
			1年前～	1月前～	前週末～	6カ月前	5カ月前	4カ月前	3カ月前	2カ月前	1カ月前	3週間前	2週間前	
日本	日経平均	16428.21	+43.0	+6.5	+2.0	+2.7	+4.3	+9.4	+0.2	+9.3	+8.3	+5.1	+1.1	
	TOPIX	1684.90	+46.8	+5.9	+2.1	+2.4	+5.5	+11.1	+2.3	+6.3	+7.4	+3.6	+0.7	
	日経店頭	2760.57	+55.3	+12.7	+2.6	+3.3	+1.2	+2.0	+5.0	+6.4	+13.1	+2.5	+4.7	
米国	NYダウ	10959.31	+3.2	+0.9	+2.3	+3.6	▲1.5	+0.8	▲1.2	+3.5	▲0.8	+0.1	▲1.5	
	S P 500	1285.45	+8.2	+1.7	+3.0	+3.6	▲1.1	+0.7	▲1.8	+3.5	▲0.1	+0.1	▲1.6	
	ナスダック	2305.62	+10.3	+2.0	+4.5	+6.2	▲1.5	▲0.0	▲1.5	+5.3	▲1.2	▲0.1	▲2.0	
	フィテック半導体	519.57	+29.2	+3.3	+8.4	+13.2	▲0.1	+0.3	▲2.0	+11.3	▲0.4	▲0.7	▲2.5	
イギリス	F T 100	5731.80	+18.8	+3.5	+2.0	+3.3	+0.3	+3.4	▲2.9	+2.0	+3.6	+1.2	+0.4	
ドイツ	D A X	5536.32	+28.7	+4.4	+2.4	+6.5	▲1.2	+4.4	▲2.3	+5.4	+4.1	+1.2	▲0.2	
欧州	ダウ欧州50	3434.42	+22.7	+2.5	+2.5	+3.4	▲0.8	+4.7	▲1.8	+2.0	+2.6	+0.2	▲0.1	
スウェーデン	ストックホルムOMX	972.89	+30.5	+3.9	+1.3	+5.0	▲1.7	+5.5	▲1.5	+3.2	+5.4	+1.6	+0.2	
ポーランド	ワルシャワWIG	37921.06	+46.5	+11.1	+6.5	+7.5	+3.0	+7.8	▲5.3	+5.9	+4.9	+2.6	▲0.4	
ロシア	R T	1125.60	+83.3	+5.0	+0.0	+10.3	+12.9	+14.6	▲7.2	+10.9	+8.5	+2.4	▲0.0	
メキシコ	ボルサ	18736.78	+47.5	+7.5	+5.2	+6.8	▲1.2	+13.2	▲2.2	+6.8	+5.8	+0.4	+0.0	
ブラジル	ボベスバ	35475.02	+45.6	+6.8	+6.0	+4.0	+7.7	+12.6	▲4.4	+5.7	+4.8	+0.1	+0.4	
アルゼンチン	メルバル	1616.29	+22.8	+3.7	+4.7	+10.3	+4.9	+7.2	▲5.1	▲3.4	▲0.7	+0.3	+0.9	
N Z	ニュージーランドSX50	3364.97	+8.8	+4.3	▲0.2	+3.5	▲0.2	+3.0	▲4.3	+0.4	+1.6	+1.0	+1.6	
オーストラリア	A S 200	4791.10	+18.9	+3.8	+0.6	+2.6	+1.3	+4.4	▲3.9	+3.9	+2.8	+1.8	+0.8	
香港	ハンセン	15344.44	+11.9	+2.4	+3.1	+4.8	+0.2	+3.5	▲6.8	+3.8	▲0.4	+1.0	▲2.0	
韓国	総合	1412.78	+62.1	+6.9	+2.4	+10.2	▲2.5	+12.7	▲5.2	+12.0	+6.3	+2.9	+1.5	
台湾	加権	6694.82	+11.9	+5.4	+2.2	+1.1	▲4.4	+1.4	▲5.8	+7.6	+5.6	+2.5	+0.5	
シンガポール	S T	2420.74	+15.8	+4.9	+3.1	+6.3	▲3.3	+1.3	▲3.8	+3.8	+2.0	+0.1	+0.8	
タイ	S E T	747.34	+7.7	+10.0	+4.7	+0.0	+3.3	+3.6	▲5.7	▲2.1	+6.9	+1.1	+2.1	
インド	ムンバイSENSEX30	9640.29	+51.4	+9.4	+2.6	+6.1	+2.2	+10.6	▲8.6	+11.4	+6.9	▲0.3	+1.5	
中国	上海A	1271.30	▲2.3	+11.2	+4.1	+0.3	+7.3	▲0.7	▲5.4	+0.6	+5.7	+1.5	+1.4	

(注) 「変化率」は、直近値までの変化率。プラスは株価の上昇を示す。
 「過去の動き」は当該期間の変化率(例：4週間=4週間前の週間変化率、6カ月前=6カ月前の月間変化率)を示す。
 直近値以外の単位は%。
 網掛け太字は当該期間で最も上昇率の大きい(下落率の低い)株値、太斜字は最も下落率の大きい(上昇率の低い)株値を示す。



本資料は情報提供を目的として作成されたものであり、投資勧誘を目的としたものではありません。作成時点で、第一生命経済研究所経済調査部が信ずるに足ると判断した情報に基づき作成していますが、その正確性、完全性に対する責任は負いません。見直しは予告なく変更されることがあります。また、記載された内容は、第一生命ないしはその関連会社の投資方針と常に整合的であるとは限りません。

[為替]

	直近値	直近までの変化率			過去の動き							
		1年前～	1月前～	前週末～	月間					週間		
					6カ月前	5カ月前	4カ月前	3カ月前	2カ月前	1カ月前	3週前	2週前
日本円	114.44	▲9.0	+5.3	+2.8	▲1.4	+1.7	▲2.6	▲2.5	▲2.9	+1.7	▲0.5	▲1.3
ユーロ	1.2151	▲7.8	+3.2	+2.5	+0.1	+1.8	▲2.6	▲0.3	▲1.7	+0.5	▲1.2	▲0.2
イギリスポンド	1.7706	▲5.6	+1.7	+2.8	▲1.9	+2.6	▲2.2	+0.3	▲2.3	▲0.4	▲2.2	▲0.6
スイスフラン	1.2702	▲8.1	+2.8	+3.3	▲0.6	+2.8	▲3.3	+0.4	▲2.1	+0.1	▲1.7	▲0.1
スウェーデンクローナ	7.668	▲12.6	+3.8	+3.4	+0.5	+2.7	▲2.5	▲2.8	▲1.5	+1.7	▲1.1	+0.4
ポーランドズロチ	3.133	▲1.1	+4.0	+3.5	▲0.6	+3.2	▲0.4	▲1.3	▲0.3	+2.2	+0.3	▲0.9
ロシアルーブル	28.670	▲2.8	+0.8	+0.2	+0.0	+0.5	▲0.1	▲0.3	▲0.8	+0.2	▲0.5	+0.1
カナダドル	1.1656	+5.6	▲0.7	▲0.3	+0.1	+2.9	+2.1	▲1.7	+1.4	+0.3	▲0.6	+0.3
メキシコペソ	10.562	+7.0	▲1.4	+0.7	+1.4	▲1.5	▲0.1	▲0.3	+2.1	▲0.7	+0.5	+0.5
ブラジルリアル	2.283	+15.9	▲4.9	+2.2	▲2.0	+0.9	+5.5	▲1.1	+2.1	▲6.0	+0.9	▲0.9
アルゼンチンペソ	3.060	▲3.2	▲2.1	▲1.0	+0.9	▲1.8	+0.1	▲3.2	+1.2	▲2.2	+0.5	▲0.3
NZドル	0.692	▲1.1	▲3.6	+1.1	▲2.4	+2.3	▲0.7	+1.3	+0.4	▲2.7	+0.5	+1.4
オーストラリアドル	0.7541	▲0.9	+0.1	+2.9	▲0.8	▲0.2	+0.9	▲1.8	▲1.4	▲0.7	▲2.0	+0.5
韓国ウォン	987.90	+5.7	+4.5	+2.2	+0.7	▲0.7	▲0.8	+0.2	+0.7	+2.3	+0.3	+0.4
台湾ドル	32.194	▲0.8	+3.8	+1.9	▲0.7	▲2.9	▲1.3	▲1.1	+0.1	+2.1	▲0.0	+1.1
シンガポールドル	1.6380	+0.8	+2.8	+1.5	+1.3	▲1.1	▲0.6	▲0.1	+0.1	+1.7	▲0.0	+0.2
タイバーツ	39.76	▲1.3	+3.8	+3.1	▲0.8	+0.9	+0.6	+0.7	▲1.2	+0.5	+0.0	▲0.3
インドネシアルピア	9550	▲2.7	+3.7	+2.8	▲0.5	▲5.0	+0.0	+1.7	+1.0	+1.9	+0.2	+0.3
インドルピー	44.59	▲1.9	+3.5	+1.0	+0.0	▲1.5	+0.3	▲2.4	▲1.9	+1.9	+0.3	+0.3

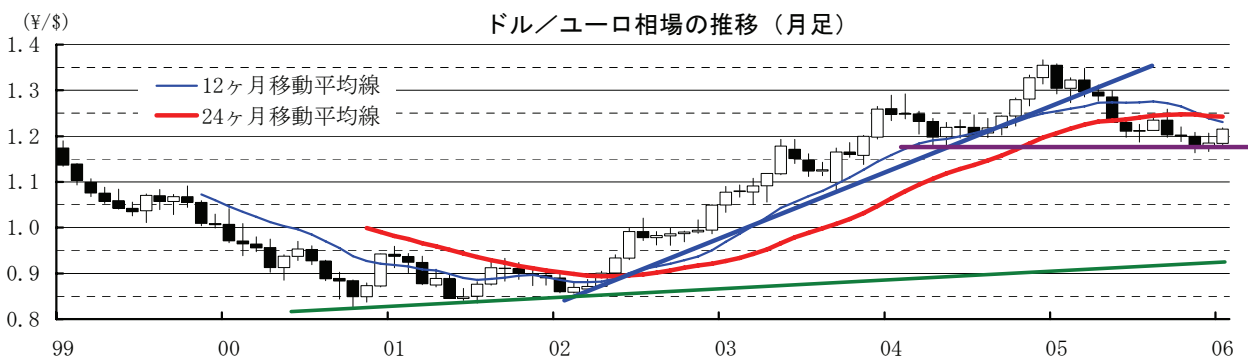
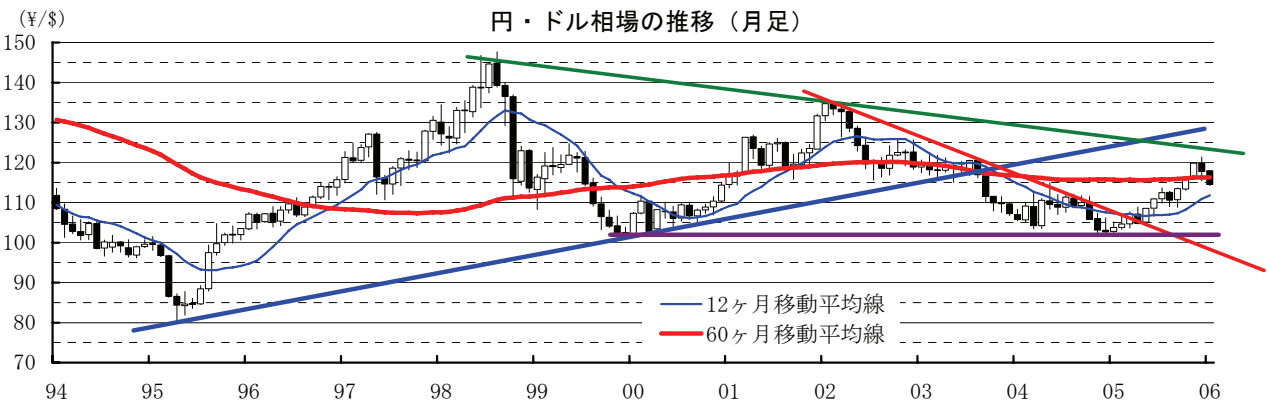
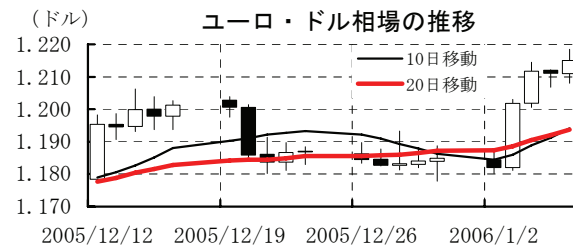
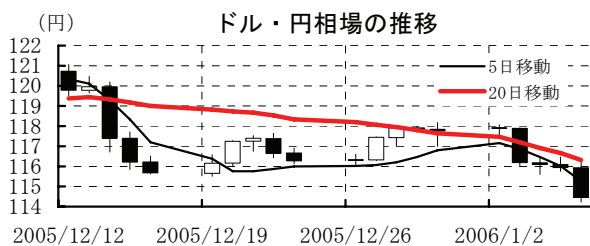
(注) 為替レートは全て対ドルレート。ただし、ユーロ、豪ドル、NZドルは当該通貨から見たドル建て。

「変化率」は、直近値までの変化率。すべてプラスは当該通貨の増価を示す。

「過去の動き」は当該期間の変化率(例：4週前=4週間前の週間変化率、6カ月前=6カ月前の月間変化率)を示す。

直近値以外の単位は%。

網掛け太字は当該期間で最も上昇率の大きい(下落率の低い)通貨、太斜字は最も下落率の大きい(上昇率の低い)通貨を示す。



本資料は情報提供を目的として作成されたものであり、投資勧誘を目的としたものではありません。作成時点で、第一生命経済研究所経済調査部が信ずるに足ると判断した情報に基づき作成していますが、その正確性、完全性に対する責任は負いません。見直しは予告なく変更されることがあります。また、記載された内容は、第一生命ないしはその関連会社の投資方針と常に整合的であるとは限りません。

[商品]

	直近値	直近までの変化率			過去の動き							
		1年前～	1月前～	前週末～	月間						週間	
					6カ月前	5カ月前	4カ月前	3カ月前	2カ月前	1カ月前	3週間前	2週間前
WTI	64.21	+40.9	+7.1	+5.2	+7.2	+13.3	▲3.5	▲9.7	▲4.2	+6.5	+0.6	+4.5
北海ブレント	62.72	+46.4	+8.9	+6.3	+6.8	+12.9	▲5.3	▲8.5	▲5.2	+7.1	▲0.8	+4.0
ドバイ	56.66	+64.3	+5.1	+6.2	+4.1	+10.8	▲3.8	▲8.4	▲3.8	+5.4	▲4.7	+2.8
OPECバスケット	56.38	+54.2	+8.7	+9.0	+4.2	+12.7	▲5.0	▲7.4	▲7.5	+4.1	▲2.4	▲0.5
金 (NY)	541.2	+28.4	+6.1	+4.3	▲1.6	+1.2	+7.8	▲0.4	+5.9	+4.9	▲0.1	+3.2
銅 (NY)	215.55	+51.8	+1.7	▲0.3	+8.6	+0.9	+5.8	+5.2	+9.4	+4.2	+3.0	▲3.1
アルミ (NY)	105.35	+20.5	+3.0	+0.2	+8.1	▲0.3	+1.1	+6.1	+7.2	+6.8	+1.3	+0.5
小麦 (シカゴ)	330.75	+7.3	+10.3	▲2.5	+1.9	▲8.0	+14.8	▲8.4	▲4.1	+11.6	+4.6	+1.4
大豆 (シカゴ)	186.90	+19.1	+6.7	▲5.3	+2.6	▲14.1	▲8.3	+1.5	+1.2	+14.8	+6.3	▲3.0
コーン (シカゴ)	214.25	+2.6	+12.3	▲0.7	+11.4	▲14.8	+2.0	▲4.5	▲4.5	+15.1	+3.1	+0.8
CRB	339.47	+20.9	+4.7	+2.3	+4.0	+5.6	+1.1	▲5.0	▲0.6	+5.6	▲0.0	+1.7
JOC	119.13	+7.3	+1.1	+1.2	+0.2	+5.5	+6.7	▲5.0	▲0.2	+1.4	▲0.1	+0.5
日経商品指数 (17種)	117.97	+11.0	+0.8	+0.3	+1.2	+0.3	+1.0	+3.1	+1.8	+2.3	+0.4	+0.2
日経商品指数 (国際)	114.96	+38.7	+8.4	+3.8	+4.5	+2.9	+2.5	▲2.1	▲3.0	+6.2	▲0.1	+0.0

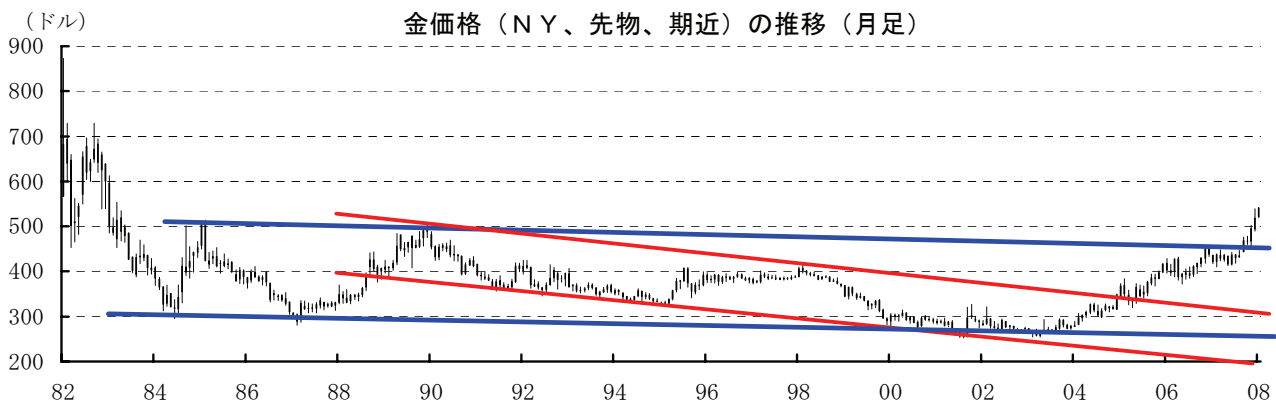
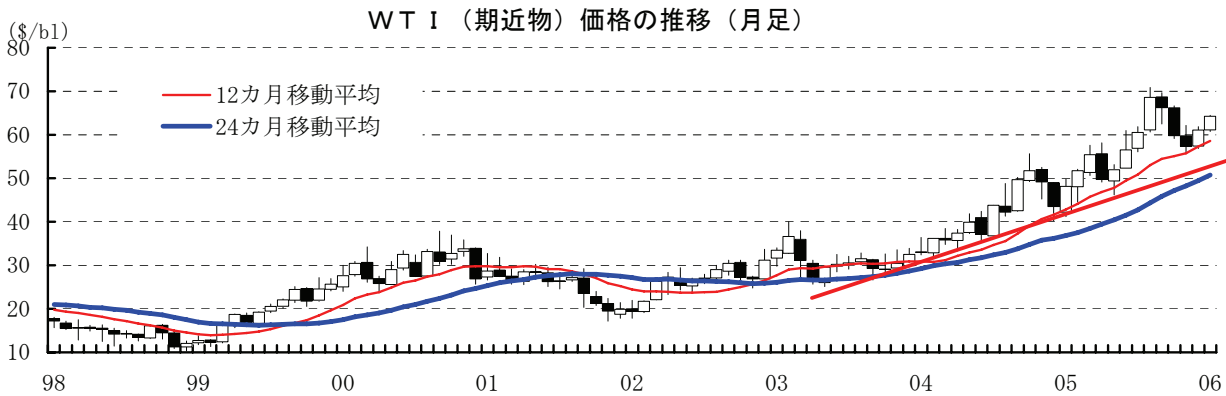
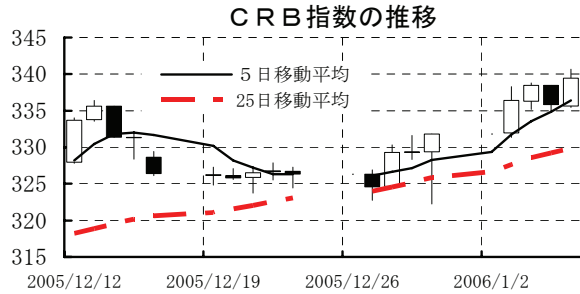
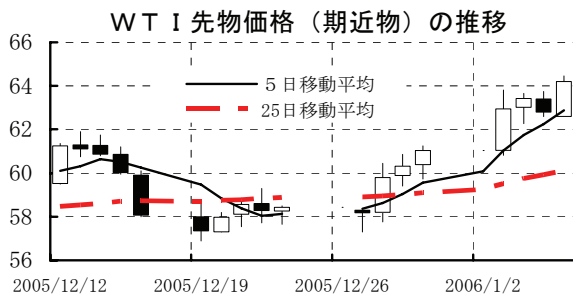
(注) 「変化率」は、直近値までの変化率。プラスは商品価格の上昇を示す。

「過去の動き」は当該期間の変化率(例: 4週間前=4週間前の週間変化率、6カ月前=6カ月前の月間変化率)を示す。

直近値以外の単位は%。

OPECバスケット、日経商品指数(国際)は木曜日、日経商品指数(17種)は水曜日の値。

網掛け太字は当該期間で最も上昇率の大きい(下落率の低い)商品、太斜字は最も下落率の大きい(上昇率の低い)商品を示す。



本資料は情報提供を目的として作成されたものであり、投資勧誘を目的としたものではありません。作成時点で、第一生命経済研究所経済調査部が信ずるに足ると判断した情報に基づき作成していますが、その正確性、完全性に対する責任は負いません。見直しは予告なく変更されることがあります。また、記載された内容は、第一生命ないしはその関連会社の投資方針と常に整合的であると限りません。