

# Market Watching

市場レポート

テーマ: Weekly Market Report (2005年12月5日～)  
～ゼロ金利政策超長期化を市場は織り込む?～

発表日: 2005年12月5日 (月)

(No. MW-36)

第一生命経済研究所 経済調査部

担当 鷹峰 義清 (03-5221-4521)

## 今週のスケジュール

### 今週の経済指標・イベント・注目材料

発表日	国	指標・イベント	注目度	コンセンサス	レンジ	前回	備考
12月5日(月)	日本	法人企業統計(7~9月期)・売上高 ・経常利益 ・設備投資	★★			+3.0%	前年比
			★★★	+6.8%	+5.0~+8.7%	+7.3%	前年比
	欧州	欧サービス業PMI(11月)		55.2	54.0~55.1	54.9	
		欧小売売上高(10月)		+0.5%	▲0.1~+1.1%	▲0.4%	前月比
	米国	I S M非製造業景況指数(11月)	★★	59.3	54.5~62.5	60.0	
12月6日(火)	日本	10年債入札	★				
	欧州	独製造業受注(10月)	★	▲0.4%	▲1.8~+2.5%	+3.0%	前月比
		英鉱工業生産(10月)		+0.2%	0.0~+0.8%	+0.5%	前月比
12月7日(水)	日本	景気動向指数(10月)・先行DI 一致DI		80.0	80.0	45.5	
				88.9	88.9	50.0	
		春日銀審議委員講演	★				
	米国	5年債入札					
12月8日(木)	日本	機械受注(10月):除船電・民需	★★★	+5.9%	▲1.0~+12.5%	▲10.0	前月比
		マネーサプライ(11月)・M2+CD	★	+2.1%	+1.8~+2.6%	+2.0%	前年比
		景気ウォッチャー(11月)・現状判断DI	★			50.7	
		銀行貸出残高・調整後(11月)	★			+0.9%	前年比
		福井日銀総裁講演	★★★				
	5年債入札	★					
	欧州	独鉱工業生産(10月)		+0.5%	▲0.8~+1.1%	+1.5%	前月比
	英BOE金融政策委員会(7日~)	★	4.50%	4.50%	4.50%	前回据え置き	
	米国	10年債入札	★				
12月9日(金)	日本	実質GDP(7~9月期)・二次速報 名目GDP		+0.5%	+0.3~+0.6%	+0.4%	前期比
						+0.2%	前期比
	欧州	独貿易収支(10月)		+153	+125~+175	+150	億ユーロ
	米国	ミシガン大学消費者センチメント(12月速報)	★★★	84.0	82.0~88.0	81.6	

(注) 市場コンセンサス、予測レンジは各種バンダー調査に基づく  
注目度は筆者

## 今週の注目点

先週のマーケットは、米国を中心に世界経済に対するより楽観的な見方が強まったことから株価や商品市場が上昇する一方、債券市場は軟調な展開が目立った。FRBの金融政策に関しては、前週の早期利上げ打ち止め観測がやや修正される形となったほか、ECBは予想通り+25bpの利上げを敢行、超低金利政策からの脱却へ向けての一步を示した。

こうしたなか、今週の予定の中で敢えて注目点を一つに絞るとすれば、8日に予定されている福井日銀総裁の講演(懇談会後に記者会見)であろう。量的緩和政策の解除に絡み、政府と日銀との間で罅迫り合いが激しい中、来春の量的緩和解除を実現するために、ゼロ金利解除との違いについて言及があるかどうか注目される。日銀の政策や政府の言動の是非はともかくとして、ここまで盛り上がりしてしまった以上、日銀には量的緩和解除と利上げとの違いを明確にする必要があるだろう。日銀が“大人の対応”を採るのであれば、そのことはゼロ金利解除のハードルを引き上げることに繋がる可能性が極めて高い。

今後、日本の物価が上昇方向へと転じていく中で、短期金利がゼロにフィックスされるということは、実質短期金利がマイナスへと転じることを意味する。これは、日本株の上昇要因となる一方、為替市場では予想以上に円安が進む可能性を示唆している。世界的な景気の循環や、優先的に予定が決まりつつある財政政

策と景気との絡みを勘案すれば、ゼロ金利政策がかなりの長期間にわたる可能性もある。このことについて、市場は織り込み始めつつあるのかもしれない。

【債券市場】：図表は3～4ページ

先週は、日米では長短金利とも上昇した一方、ドイツでは金利は低下。その他地域ではまちまち。米国では強めの経済指標の発表が相次いだことなどを背景に、利上げがあと2回程度は継続するとの見方が強まった。日本でも株価の上昇を背景に金利は上昇した。今週は、日本では法人企業統計のほか、機械受注など比較的注目度の高い経済指標の発表が多い。また、福井日銀総裁の講演も予定されており、量的緩和政策解除を巡る政府との意見の相違に関して、新たな見解などが見られるかが注目される。米国では週末にミシガン大消費者センチメントが発表されるほかは経済指標の発表は目立ったものがないが、5年債と10年債の入札が予定されている。全般的に景気に対して強気な見方が増える中、金利は日米とも引き続き上昇含みで推移すると予想。

【株式市場】：図表は5ページ

先週は、大半の地域で株価は上昇。米国ではNYダウとSP500は前週末水準を下回ったが、ナスダックとSOXは上昇。また、日本でも日経平均株価は1万5千円を超え、週末にかけて上昇が加速した。世界景気の循環的な回復力の強さを再確認する中、これまでやや出遅れていたハイテク株などの上昇が目立った。ただし、米国では金利の上昇が主要銘柄の上昇を抑える形となった。今週は、景気や業績に対する楽観的な見方が株価を支える要因になる一方で、特に米国などでは金利の動向にも神経質な展開となろう。FRBの利上げが比較的早い段階で打ち止めになるとの期待が鎮静化しつつある。原油価格の上昇傾向が続くようだと、米国株は軟調な推移が続こう。一方、日本株も前週後半の上昇ペースが速かっただけに、マクロ指標などで追加の好材料が出なければ、足踏み状態となろう。

【為替市場】：図表は6ページ

先週は、ドルは円やユーロに対しては上昇したものの、その他諸通貨に対しては軟調に推移した。ドル/円やユーロ/ドル相場に関しては、引き続き金利差に着目した動きが続いており、米金利の上昇がドル上昇に繋がった。ドル/円相場は、一時1ドル=121.23円まで円安が進んだ。今週は、ドルは引き続き円やユーロに対して堅調に推移すると予想される。特に、ドル/円相場は1ドル=120円を明確に上回ってきたことにより、更なる円安余地を探る展開が見込まれる。週内に福井日銀総裁の講演が行われるが、内容次第ではゼロ金利政策の長期化を市場が読みとる可能性がある。その場合、実質短期金利差の観点から円の下落期待が高まる可能性があり要注意。

【商品市場】：図表は7ページ

先週は、原油、非鉄金属、穀物とも上昇。原油(WTI)は週前半は軟調に推移したものの、強めの米経済指標や週末の気温低下予報、ガソリン在庫の減少などを材料に週後半に大きく上昇、前週末水準を上回って越週した。金は、1トロイオンス=504ドル台にまで上昇、83年以来の水準に達した。今週は、原油価格は引き続き天候要因に左右されよう。金は、世界景気に対する強気な見方を背景に、暫く投機的な強気相場が続く可能性がある。ただし、チャートのピーク圏(83年高値:514ドル)は近い。

## [債券市場]

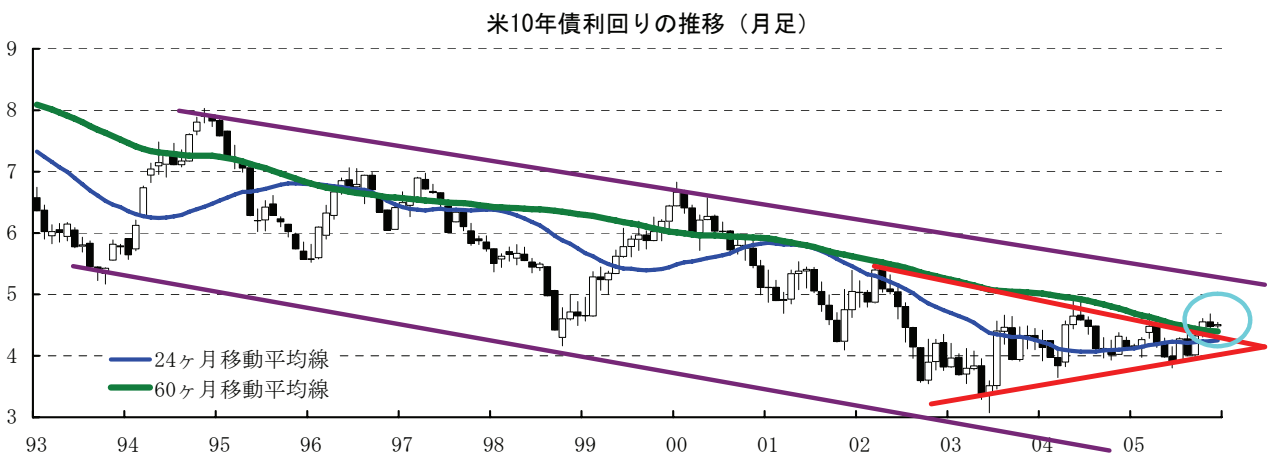
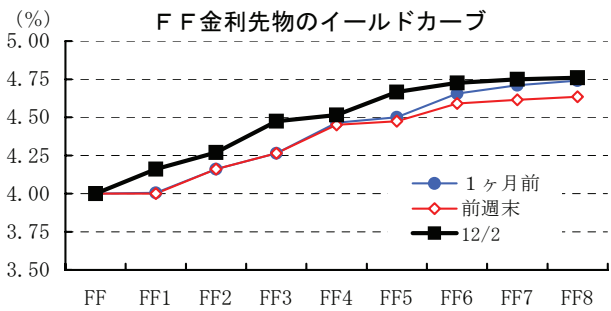
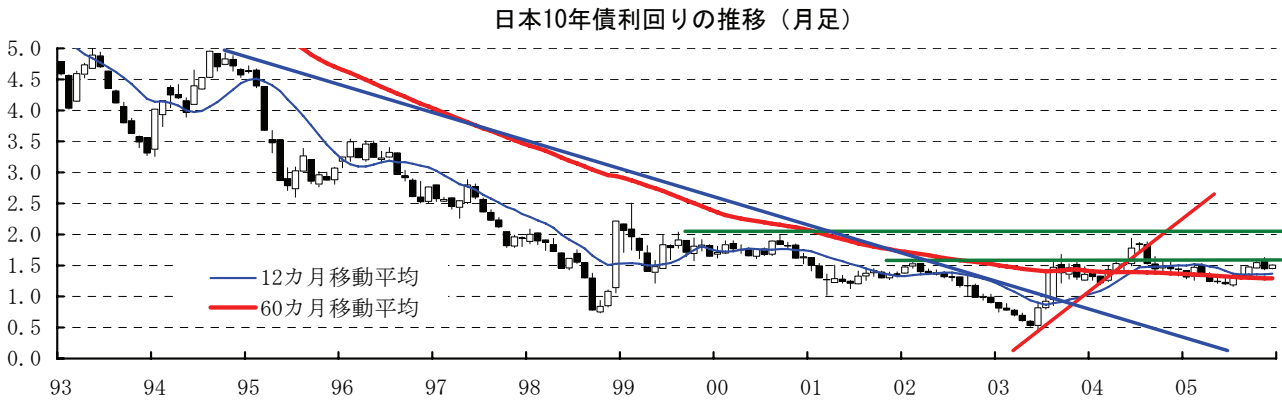
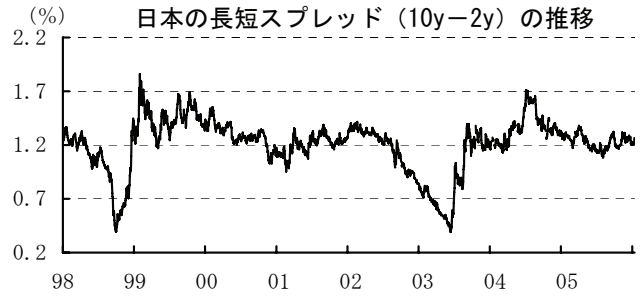
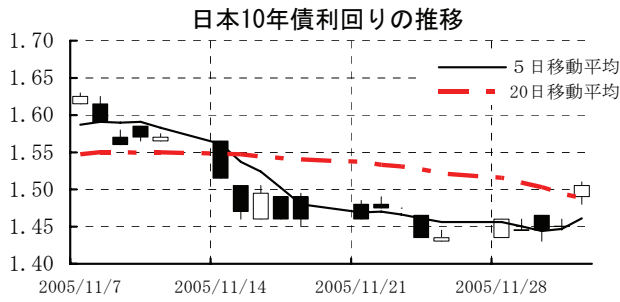
	直近値	直近までの変化率			過去の動き								
		1年前～	1月前～	前週末～	月間					週間			
					6カ月前	5カ月前	4カ月前	3カ月前	2カ月前	1カ月前	3週前	2週前	
2年	日本	0.239	+13	▲6	+1	▲1	+4	+3	+9	+6	▲6	▲4	▲2
	米国	4.416	+138	▲1	+7	+1	+38	▲20	+35	+21	+3	▲4	▲4
	イギリス	4.292	▲23	▲11	+0	▲24	+11	▲6	+9	+13	▲2	▲14	▲6
	ドイツ	2.642	+24	▲4	▲8	▲16	+23	▲5	+20	+24	+13	+10	▲11
	スイス	1.578	+48	+5	+5	▲12	+9	+5	+15	+31	+14	+2	▲5
	スウェーデン	2.464	▲4	+17	+7	▲32	+15	+9	+12	+6	+18	+6	▲1
	ポーランド	4.833	▲178	+9	+10	▲55	+6	▲26	▲6	+45	+9	▲11	▲11
	カナダ	3.794	+75	+14	+10	▲14	+21	▲4	+35	+28	+14	+2	▲6
	メキシコ	8.095	▲86	▲34	▲1	▲28	+2	▲49	▲32	+6	▲25	▲13	▲7
	ニュージーランド	6.785	+59	N.A.	N.A.	▲1	▲9	▲4	+22	+2	+68	N.A.	N.A.
	オーストラリア	5.265	+37	▲5	▲7	▲4	▲1	▲12	+27	+6	▲7	▲5	+2
	韓国	5.234	+190	+36	+18	+34	+17	▲9	+46	+32	+21	▲3	▲6
	シンガポール	2.660	+116	+18	+1	▲12	+7	+1	+28	+12	+24	▲2	+1
	タイ	4.417	+170	▲46	▲4	+11	+41	+29	+16	+95	▲23	▲27	▲12
インド	6.121	+39	+4	▲2	+3	▲8	+5	+5	▲2	+3	+2	+1	
10年	日本	1.505	+11	▲6	+7	▲9	+14	+3	+14	+7	▲10	▲11	▲2
	米国	4.511	+11	▲9	+8	▲16	+36	▲26	+31	+23	▲7	▲7	▲6
	イギリス	4.226	▲46	▲19	+3	▲22	+14	▲16	+13	+5	▲10	▲17	▲7
	ドイツ	3.397	▲43	▲6	▲3	▲20	+11	▲14	+5	+24	+6	+3	▲11
	スイス	2.147	▲17	▲0	▲2	▲4	▲2	▲7	+1	+22	+6	▲1	▲6
	スウェーデン	3.379	▲70	+5	+4	▲26	+6	▲6	+5	+24	+10	+2	▲9
	ポーランド	5.203	▲112	▲9	+0	▲45	+23	▲17	▲2	+60	+2	▲11	▲27
	カナダ	4.083	▲38	▲10	+7	▲22	+12	▲8	+18	+20	▲11	▲6	▲9
	メキシコ	8.518	▲174	▲38	▲3	▲21	+4	▲63	▲24	+32	▲32	▲5	▲16
	ニュージーランド	5.867	▲7	▲12	+4	+3	▲1	▲7	+23	+8	▲11	▲15	▲4
	オーストラリア	5.362	+11	▲9	▲3	▲7	+2	▲8	+32	+12	▲10	▲10	+4
	韓国	5.802	+187	+29	+12	+45	+23	▲19	+28	+43	+21	▲8	▲7
	シンガポール	3.220	+38	+14	▲6	▲1	+0	+20	+3	+18	+19	▲1	+12
	タイ	5.960	+121	▲53	+9	▲33	+60	+32	+40	+124	▲52	▲5	▲46
インド	7.094	+26	▲1	+3	▲13	+8	+12	+0	+1	▲2	▲2	▲3	
長短スプレッド	日本	+126.6	▲2	+0	+6	▲8	+10	+1	+5	+1	▲4	▲7	▲0
	米国	+9.5	▲127	▲9	+2	▲17	▲2	▲6	▲4	+2	▲10	▲2	▲3
	イギリス	▲6.6	▲23	▲8	+3	+3	+4	▲9	+4	▲8	▲9	▲4	▲1
	ドイツ	+75.5	▲67	▲2	+4	▲4	▲12	▲9	▲15	+1	▲7	▲7	+0
	スイス	+56.9	▲65	▲5	▲6	+8	▲11	▲12	▲13	▲9	▲8	▲3	▲1
	スウェーデン	+91.5	▲67	▲12	▲3	+6	▲9	▲15	▲7	+18	▲8	▲5	▲8
	ポーランド	+37.0	+65	▲18	▲10	+9	+17	+10	+4	+15	▲7	+0	▲16
	カナダ	+28.9	▲113	▲23	▲3	▲8	▲9	▲4	▲17	▲7	▲25	▲7	▲4
	メキシコ	+42.3	▲88	▲5	▲2	+7	+2	▲14	+8	+26	▲7	+8	▲9
	ニュージーランド	▲91.8	N.A.	N.A.	N.A.	+4	+8	▲3	+1	+7	▲78	N.A.	N.A.
	オーストラリア	+9.7	▲26	▲3	▲2	▲3	+3	+4	+4	+6	▲3	▲5	+3
	韓国	+56.8	▲3	▲7	▲6	+12	+6	▲10	▲18	+12	+0	▲4	▲1
	シンガポール	+56.0	▲78	▲4	▲7	+11	▲7	+19	▲25	+6	▲5	+1	+11
	タイ	+154.3	▲49	▲7	+13	▲44	+20	+3	+24	+29	▲29	+22	▲34
インド	+97.3	▲13	▲4	+5	▲16	+15	+7	▲5	+2	▲5	▲4	▲3	

(注) 「変化幅」は、直近値までの変化幅。プラスは金利の上昇を示す。

「過去の動き」は当該期間の変化幅(例: 4週前=4週間前の週間変化幅、6カ月前=6カ月前の月間変化幅)を示す。

直近値の単位は%、ただし長短スプレッドはbp。直近値以外の単位はbp。

網掛け太字は当該期間で最も低下幅の大きい(上昇幅の低い)金利、太斜字は最も上昇幅の大きい(低下幅の低い)金利を示す。

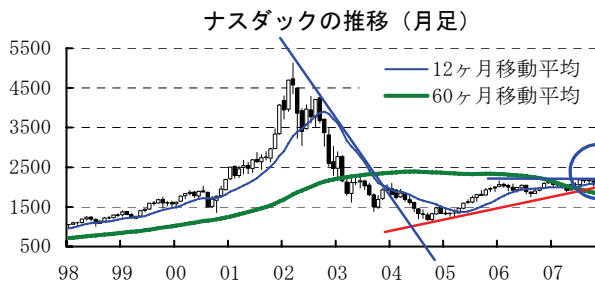
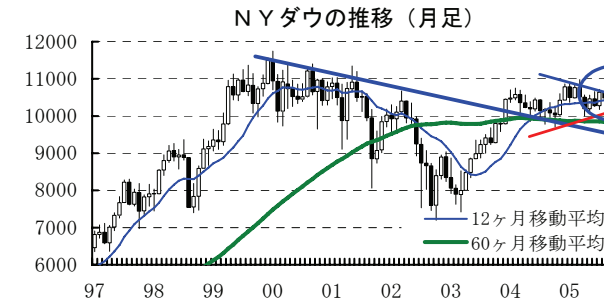
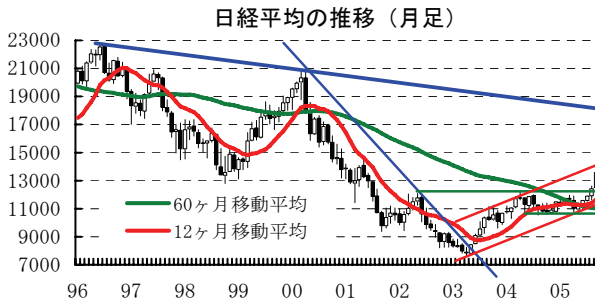
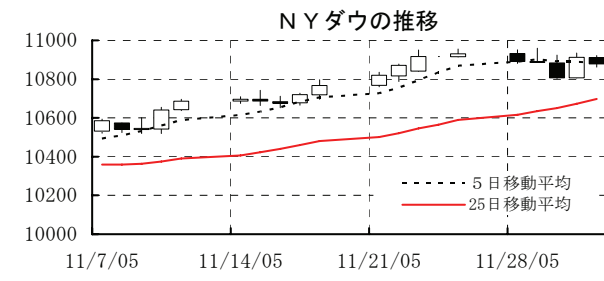
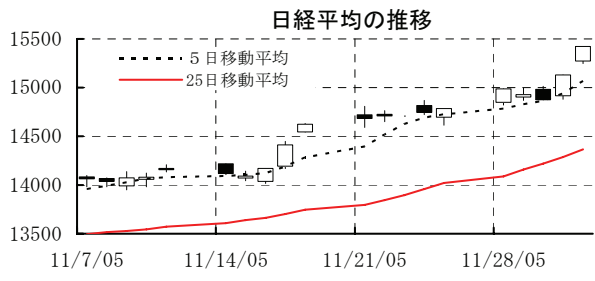


本資料は情報提供を目的として作成されたものであり、投資勧誘を目的としたものではありません。作成時点で、第一生命経済研究所経済調査部が信ずるに足ると判断した情報に基づき作成していますが、その正確性、完全性に対する責任は負いません。見直しは予告なく変更されることがあります。また、記載された内容は、第一生命ないしはその関連会社の投資方針と常に整合的であるとは限りません。

[株式市場]

		直近値	直近までの変化率			過去の動き								
			1年前～			1月前～		月間					週間	
			1年前～	1月前～	前週末～	6カ月前	5カ月前	4カ月前	3カ月前	2カ月前	1カ月前	3週間	2週間	
日本	日経平均	15421.60	+40.5	+11.0	+4.3	+2.7	+2.7	+4.3	+9.4	+0.2	+9.3	+3.3	+1.1	
	TOPIX	1583.72	+43.3	+7.4	+3.5	+2.9	+2.4	+5.5	+11.1	+2.3	+6.3	+2.5	▲0.1	
	日経店頭	2411.61	+43.5	+6.9	+2.9	+3.9	+3.3	+1.2	+2.0	<b>+5.0</b>	+6.4	+1.1	+0.3	
米国	N Yダウ	10877.51	+2.8	+3.9	▲0.5	▲1.8	+3.6	▲1.5	+0.8	▲1.2	+3.5	+0.8	+1.5	
	S P 500	1265.08	+6.3	+4.1	▲0.2	▲0.0	+3.6	▲1.1	+0.7	▲1.8	+3.5	+1.1	+1.6	
	ナスダック	2273.37	+6.1	+6.0	+0.5	▲0.5	+6.2	▲1.5	▲0.0	▲1.5	+5.3	+1.1	+1.6	
	フィラデルフィア半導体	505.59	+15.2	<b>+14.6</b>	<b>+4.3</b>	▲2.3	<b>+13.2</b>	▲0.1	+0.3	<b>▲9.0</b>	+11.3	+3.8	+1.3	
イギリス	F T 100	5528.10	+16.4	+3.2	+0.1	+3.0	+3.3	+0.3	+3.4	▲2.9	+2.0	+0.6	+0.5	
ドイツ	D A X	5307.99	+25.9	+7.1	+2.2	+2.8	+6.5	▲1.2	+4.4	▲2.3	+5.4	+0.6	+1.4	
欧州	ダウ欧州50	3345.55	+20.2	+4.2	+1.0	+3.5	+3.4	▲0.8	+4.7	▲1.8	+2.0	▲0.3	+0.7	
スウェーデン	ストックホルムOMX	933.69	+23.9	+5.1	+1.5	+3.8	+5.0	▲1.7	+5.5	▲1.5	+3.2	+0.5	+0.1	
ポーランド	ワルシャワWIG	34480.66	+32.1	+5.1	+3.3	+5.9	+7.5	+3.0	+7.8	▲5.3	+5.9	+2.0	▲0.8	
ロシア	R T	1073.16	<b>+77.5</b>	+11.3	+3.7	+4.8	+10.3	<b>+12.9</b>	<b>+14.6</b>	▲7.2	+10.9	<b>+4.6</b>	+2.0	
メキシコ	ボルサ	17150.99	+41.6	+7.9	+1.6	+4.0	+6.8	▲1.2	+13.2	▲2.2	+6.8	+2.5	+2.0	
ブラジル	ボバスバ	32832.45	+30.3	+6.3	+2.9	▲0.6	+4.0	+7.7	+12.6	▲4.4	+5.7	+1.9	<b>+2.6</b>	
アルゼンチン	メルバル	1543.68	+29.3	<b>▲5.8</b>	<b>▲5.3</b>	<b>▲8.0</b>	+10.3	+4.9	+7.2	▲5.1	<b>▲3.4</b>	+0.7	+1.6	
N Z	ニューズ・ワット・SX50	3297.24	+9.4	+0.4	▲0.8	+7.0	+3.5	▲0.2	+3.0	▲4.3	+0.4	+1.7	▲0.1	
オーストラリア	A S 200	4623.50	+17.3	+3.8	▲0.5	+4.2	+2.6	+1.3	+4.4	▲3.9	+3.9	+2.1	▲0.5	
香港	ハンセン	15200.38	+6.6	+4.1	+0.8	+2.4	+4.8	+0.2	+3.5	▲6.8	+3.8	+1.0	+1.3	
韓国	総合	1310.12	+48.2	+8.4	+1.3	+3.9	+10.2	▲2.5	+12.7	▲5.2	<b>+12.0</b>	+1.3	+1.6	
台湾	加権	6228.95	+6.2	+6.1	+1.6	+3.8	+1.1	<b>▲4.4</b>	+1.4	▲5.8	+7.6	+0.5	+0.4	
シンガポール	S T	2332.52	+13.1	+3.4	+1.6	+2.4	+6.3	▲3.3	+1.3	▲3.8	+3.8	+1.2	+0.1	
タイ	S E T	659.91	▲0.2	▲5.7	▲1.5	+1.2	<b>+0.0</b>	+3.3	+3.6	▲5.7	▲2.1	<b>▲2.0</b>	<b>▲1.0</b>	
インド	ムンバイSENSEX30	8961.61	+41.6	+11.0	+1.2	<b>+7.1</b>	+6.1	+2.2	+10.6	▲8.6	+11.4	+2.5	+1.9	
中国	上海A	1150.47	<b>▲17.8</b>	▲0.9	▲1.8	+2.0	+0.3	+7.3	<b>▲0.7</b>	▲5.4	+0.6	+2.5	▲0.2	

(注) 「変化率」は、直近値までの変化率。プラスは株価の上昇を示す。  
 「過去の動き」は当該期間の変化率(例：4週間＝4週間前の週間変化率、6カ月前＝6カ月前の月間変化率)を示す。  
 直近値以外の単位は%。  
 網掛け太字は当該期間で最も上昇率の大きい(下落率の低い)株価、太斜字は最も下落率の大きい(上昇率の低い)株価を示す。

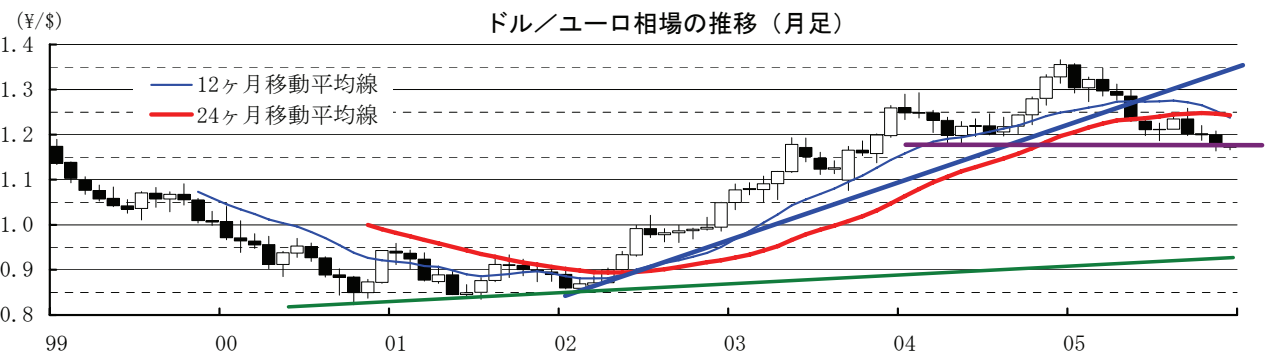
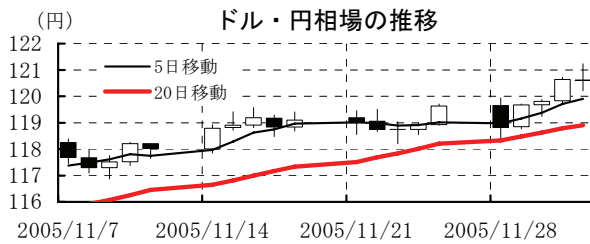


本資料は情報提供を目的として作成されたものであり、投資勧誘を目的としたものではありません。作成時点で、第一生命経済研究所経済調査部が信ずるに足ると判断した情報に基づき作成していますが、その正確性、完全性に対する責任は負いません。見直しは予告なく変更されることがあります。また、記載された内容は、第一生命ないしはその関連会社の投資方針と常に整合的であるとは限りません。

[為替]

	直近値	直近までの変化率			過去の動き							
		1年前～	1月前～	前週末～	月間					週間		
					6カ月前	5カ月前	4カ月前	3カ月前	2カ月前	1カ月前	3週前	2週前
日本円	120.59	▲16.8	▲3.2	▲0.8	▲2.2	▲1.4	+1.7	▲2.6	▲2.5	▲2.9	▲0.9	▲0.4
ユーロ	1.1718	▲11.7	▲2.9	▲0.1	▲1.6	+0.1	+1.8	▲2.6	▲0.3	▲1.7	+0.3	▲0.4
イギリスポンド	1.7327	▲10.0	▲2.5	+1.1	▲1.4	▲1.9	+2.6	▲2.2	+0.3	▲2.3	▲1.4	▲0.2
スイスフラン	1.3170	▲14.4	▲3.0	+0.1	▲2.7	▲0.6	+2.8	▲3.3	+0.4	▲2.1	▲0.3	▲0.3
スウェーデンクローナ	8.044	▲19.6	▲0.8	+0.5	▲5.0	+0.5	+2.7	▲2.5	▲2.8	▲1.5	+0.1	+0.8
ポーランドズロチ	3.303	▲5.6	▲0.6	+1.0	+1.4	▲0.6	+3.2	▲0.4	▲1.3	▲0.3	+1.7	+1.4
ロシアルーブル	28.961	▲3.7	▲1.5	▲0.3	▲1.4	+0.0	+0.5	▲0.1	▲0.3	▲0.8	+0.3	▲0.3
カナダドル	1.1622	+2.7	+1.5	+0.7	+2.4	+0.1	+2.9	+2.1	▲1.7	+1.4	+0.1	+1.6
メキシコペソ	10.471	+5.9	+2.5	+1.3	+1.2	+1.4	▲1.5	▲0.1	▲0.3	+2.1	+0.1	+0.5
ブラジルリアル	2.209	+18.6	+1.3	+1.1	+3.1	▲2.0	+0.9	+5.5	▲1.1	+2.1	▲3.0	▲0.4
アルゼンチンペソ	2.981	▲1.3	+0.2	▲0.4	▲0.2	+0.9	▲1.8	+0.1	▲3.2	+1.2	+0.8	▲0.8
NZドル	0.713	▲0.7	+2.9	+1.9	▲1.0	▲2.4	+2.3	▲0.7	+1.3	+0.4	+0.1	+1.7
オーストラリアドル	0.7480	▲3.4	+0.7	+1.7	+0.9	▲0.8	▲0.2	+0.9	▲1.8	▲1.4	+0.1	+0.3
韓国ウォン	1038.00	+0.7	+0.1	+0.3	▲2.6	+0.7	▲0.7	▲0.8	+0.2	+0.7	+0.5	▲0.5
台湾ドル	33.528	▲4.1	+0.2	+0.1	▲0.8	▲0.7	▲2.9	▲1.3	▲1.1	+0.1	▲0.5	+0.2
シンガポールドル	1.6887	▲3.0	+0.3	+0.3	▲1.1	+1.3	▲1.1	▲0.6	▲0.1	+0.1	+0.1	+0.4
タイバツ	41.38	▲5.2	▲1.3	▲0.3	▲1.7	▲0.8	+0.9	+0.6	+0.7	▲1.2	▲0.3	▲0.1
インドネシアルピア	9995	▲10.8	+0.6	+0.6	▲2.5	▲0.5	▲5.0	+0.0	+1.7	+1.0	▲0.9	+0.2
インドルピー	46.17	▲4.1	▲2.2	▲0.8	+0.5	+0.0	▲1.5	+0.3	▲2.4	▲1.9	▲0.1	▲0.2

(注) 為替レートは全て対ドルレート。ただし、ユーロ、豪ドル、NZドルは当該通貨から見たドル建て。  
 「変化率」は、直近値までの変化率。すべてプラスは当該通貨の増価を示す。  
 「過去の動き」は当該期間の変化率(例：4週前=4週間前の週間変化率、6カ月前=6カ月前の月間変化率)を示す。  
 直近値以外の単位は%。  
 網掛け太字は当該期間で最も上昇率の大きい(下落率の低い)通貨、太斜字は最も下落率の大きい(上昇率の低い)通貨を示す。

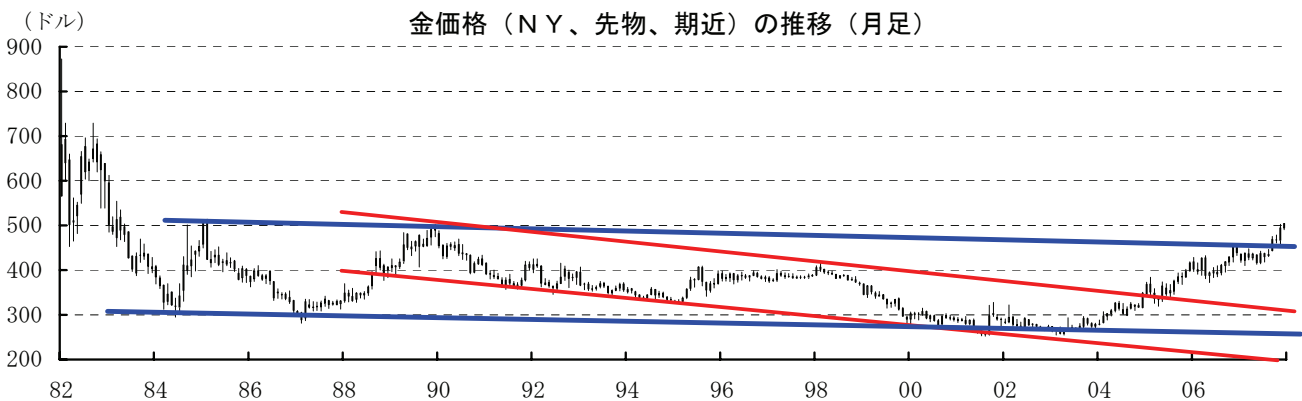
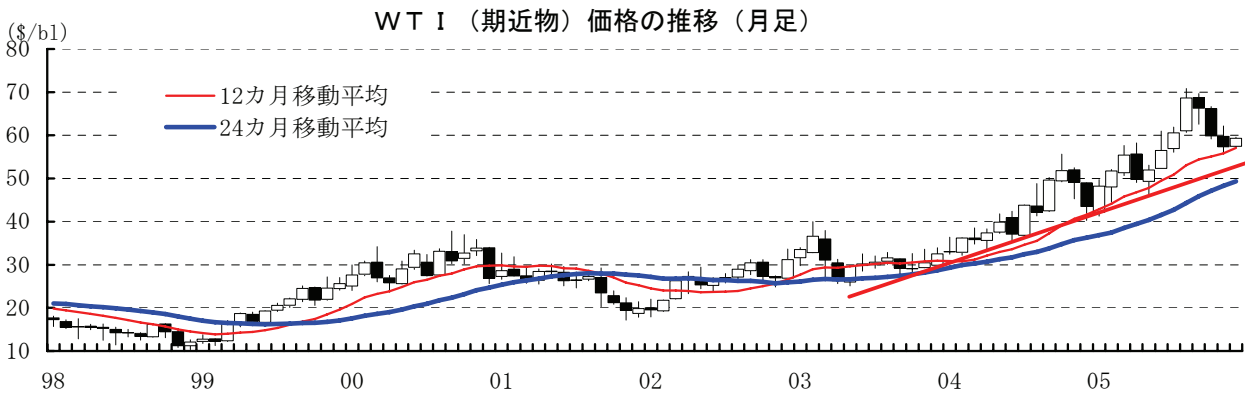
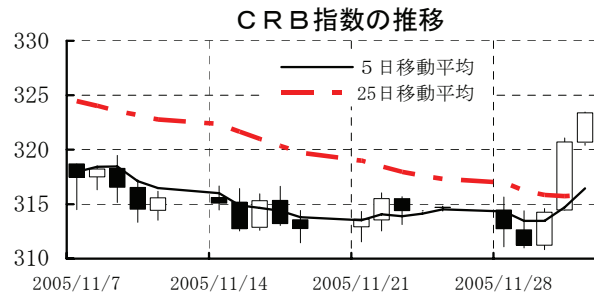
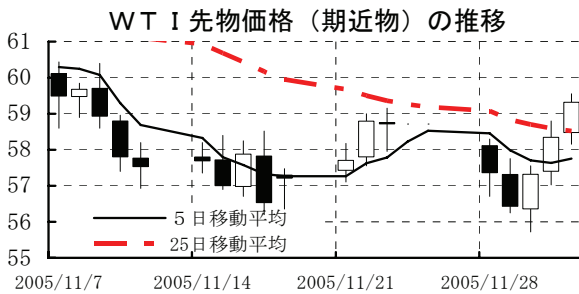


本資料は情報提供を目的として作成されたものであり、投資勧誘を目的としたものではありません。作成時点で、第一生命経済研究所経済調査部が信ずるに足ると判断した情報に基づき作成していますが、その正確性、完全性に対する責任は負いません。見直しは予告なく変更されることがあります。また、記載された内容は、第一生命ないしはその関連会社の投資方針と常に整合的であるとは限りません。

[商品]

	直近値	直近までの変化率			過去の動き							
		1年前～	1月前～	前週末～	月間					週間		
					6カ月前	5カ月前	4カ月前	3カ月前	2カ月前	1カ月前	3週前	2週前
WTI	59.32	+37.2	▲0.7	+1.0	+8.7	+7.2	<b>+13.3</b>	▲3.5	▲9.7	▲4.2	▲0.6	+2.6
北海ブレント	57.05	+42.1	▲2.3	+3.7	+9.6	+6.8	+12.9	▲5.3	▲8.5	▲5.2	▲0.2	+0.2
ドバイ	52.66	<b>+54.6</b>	▲0.6	+3.5	<b>+17.4</b>	+4.1	+10.8	▲3.8	▲8.4	▲3.8	▲1.3	+0.8
OPECバスケット	50.71	+33.3	▲4.2	+0.6	+9.3	+4.2	+12.7	▲5.0	▲7.4	<b>▲7.5</b>	▲1.5	<b>+1.9</b>
金 (NY)	504.8	+12.1	+8.7	+2.5	+5.0	<b>▲1.6</b>	+1.2	+7.8	▲0.4	+5.9	+3.6	+1.3
銅 (NY)	215.40	+49.9	<b>+13.2</b>	+0.7	+3.2	+8.6	+0.9	+5.8	+5.2	<b>+9.4</b>	<b>+5.0</b>	+2.0
アルミ (NY)	101.10	+14.8	+9.4	<b>+6.4</b>	▲2.4	+8.1	▲0.3	+1.1	<b>+6.1</b>	+7.2	▲0.4	+0.4
小麦 (シカゴ)	303.50	+7.1	▲3.0	+2.2	▲3.1	+1.9	▲8.0	<b>+14.8</b>	▲8.4	▲4.1	▲3.0	<b>▲1.7</b>
大豆 (シカゴ)	173.80	+14.3	▲0.1	+2.2	▲3.6	+2.6	▲14.1	<b>▲8.3</b>	+1.5	+1.2	<b>▲5.2</b>	▲1.2
コーン (シカゴ)	189.75	<b>▲1.4</b>	▲3.2	<b>+0.0</b>	<b>▲4.4</b>	<b>+11.4</b>	<b>▲14.8</b>	+2.0	▲4.5	▲4.5	▲2.2	▲0.8
CRB	323.38	+13.9	+2.2	+2.8	▲0.3	+4.0	+5.6	+1.1	▲5.0	▲0.6	▲0.9	+0.6
JOC	117.13	+3.5	+1.5	+0.3	▲1.4	+0.2	+5.5	+6.7	▲5.0	▲0.2	+0.2	+0.3
日経商品指数 (17種)	115.60	+9.6	+1.8	+0.5	+0.6	+1.2	+0.3	+1.0	+3.1	+1.8	+0.6	+0.3
日経商品指数 (国際)	104.30	+14.6	▲3.0	▲1.3	+3.1	+4.5	+2.9	+2.5	▲2.1	▲3.0	▲1.1	▲0.3

(注) 「変化率」は、直近値までの変化率。プラスは商品価格の上昇を示す。  
 「過去の動き」は当該期間の変化率(例：4週前=4週間前の週間変化率、6カ月前=6カ月前の月間変化率)を示す。  
 直近値以外の単位は%。  
 OPECバスケット、日経商品指数(国際)は木曜日、日経商品指数(17種)は水曜日の値。  
 網掛け太字は当該期間で最も上昇率の大きい(下落率の低い)商品、太斜字は最も下落率の大きい(上昇率の低い)商品を示す。



本資料は情報提供を目的として作成されたものであり、投資勧誘を目的としたものではありません。作成時点で、第一生命経済研究所経済調査部が信ずるに足ると判断した情報に基づき作成していますが、その正確性、完全性に対する責任は負いません。見直しは予告なく変更されることがあります。また、記載された内容は、第一生命ないしはその関連会社の投資方針と常に整合的であるとは限りません。