

Market Watching

市場レポート

テーマ: Weekly Market Report (2005年10月31日～)
～ 3中銀の動向は、今後半年の相場のカギを握ろう～

発表日: 2005年10月31日 (月)
(No. MW-31)

第一生命経済研究所 経済調査部
担当 鷹峰 義清 (03-5221-4521)

今週のスケジュール

今週の経済指標・イベント・注目材料

発表日	国	指標・イベント	注目度	コンセンサス	レンジ	前回	備考
10月31日 (月)	日本	毎月勤労統計 (9月)・名目賃金				▲1.1%	前年比
		住宅着工 (9月)		126.2	124.0~131.1	127.1	万戸
		日銀金融政策決定会合					
		日銀展望レポート	★★★				
	内閣改造	★★					
10月31日 (月)	米国	個人支出 (9月)		+0.5%	+0.2~+1.0%	▲0.5%	前月比
		PCEデフレーター (9月)・コア	★★			+2.0%	前年比
		シカゴ地区PMI (10月)	★	57.0	55.0~63.6	60.5	
11月1日 (火)	日本	新車販売台数 (10月)				▲0.6%	前年比
		10年債入札	★★★				
	米国	I S M製造業景気指数 (10月)	★★★	57.0	54.0~60.0	59.4	
11月2日 (水)	日本	自動車販売台数 (10月)	★	1,550	1,520~1,580	1,640	万台
		F O M C	★★	+25bp	0~+25bp	+25bp	F F金利変更幅
	米国	マネタリーベース (10月)				+1.7%	前年比
11月2日 (水)	欧州	欧製造業PMI (10月)	★★	52.7	52.0~53.2	51.7	
		独失業率 (10月)		11.6%	11.5~11.7%	11.7%	季調値
	米国	四半期入札要項発表	★				
11月3日 (木)	日本	祝日					
	欧州	E C B理事会	★	2.00%	2.00~2.00%	2.00%	前回据え置き
	米国	I S M非製造業景況指数 (10月)	★	57.0	55.0~61.6	53.3	
		労働生産性 (7~9月期)	★	+2.4%	+1.5~+3.5%	+1.8%	前期比年率
	グリーンズパン議長議会証言	★★★					
11月4日 (金)	欧州	欧サービス業PMI (10月)	★	55.0	54.5~55.5	54.7	前月比
		欧生産者物価 (9月)		+0.5%	+0.2~+0.6%	+0.4%	前月比
		欧失業率 (9月)		8.6%	8.5~8.6%	8.6%	
		独製造業受注 (9月)		+1.0%	▲1.2~+2.5%	▲3.7%	前月比
	米国	雇用統計・非農業就業者数 (10月)	★★★	+100	▲120~+200	▲35	千人
		失業率 (10月)	★	5.1%	5.0~5.3%	5.1%	
	時間あたり賃金 (10月)	★★	+0.2%	+0.1~+0.3%	+0.2%	前月比	

(注) 市場コンセンサス、予測レンジは各種バンダー調査に基づく
注目度は筆者

今週の注目点

今週は、日米欧の中央銀行の動向が、今後数ヶ月の経済・相場動向を占う上でも注目される。日本では、週明けに決定会合が行われるほか、経済・物価情勢の展望、いわゆる「展望レポート」が発表される。ここで、経済成長率だけでなく、物価の見通しについても上方修正される見込みである。特に消費者物価見通しについては、前年対比伸び率がプラスになる公算が大きい。消費者物価（生鮮食品除く全国ベース）は、特殊要因が剥落することによって年内には前年対比ゼロ、ないしはプラスに転じることが確実視されている。その後も、景気が拡大基調を保つことを背景に、前年水準を上回る水準での推移が続くというのがコンセンサスである。日銀審議委員も同様の見方を示すと見られるが、これにより日銀は量的緩和策からの脱却への一歩を踏み出すことになる。このこと自体はそれほどのサプライズはないだろうが、各委員の予測値がどのようになるのかは注目されよう。さらに、これを受けて翌日（11/1）に行われる10年債入札の動向はさらに注目される。

米国ではF O M Cが行われる。引き続き+25bpの利上げが行われると見られ、波乱も見込み難い。注目されるのは、声明文などで経済に対して中立的な金利水準に近づいていることを窺わせるような一文が入るか

どうかだろう。先週は、次期FRB議長としてバーナンキCEA委員長がブッシュ大統領の指名を受けた。これにより、グリーンズパンFRB議長の下でのFOMCは、今週のものを含めて残り3回となった。今回、予想通りの利上げが行われればFF金利は4.00%となる。残り2回のFOMCでも同様の利上げが行われた場合、FF金利は4.50%まで引き上げられることとなる。現状の需給ギャップなどを勘案すれば、4%台半ばがほぼ中立的なFF金利水準と試算されることから、グリーンズパン議長は金融政策スタンス、並びに金利水準をほぼニュートラルにした上で、後任にバトンを渡すという“美しい”シナリオも出来上がることになる。実際に目論み通り行くかどうかは今後の経済情勢や物価動向などによる。また、筆者は新議長はさらなる利上げを迫られる可能性が高いと見ている。とはいえ、グリーンズパンFRBは一つのゴールに向かっていることは間違いないだろう。

欧州では、企業の景況感などが急速に改善してくる中で、ECBは超低金利政策からの脱却に意欲満々とやったところだ。インフレ加速懸念は小さいものの、ECBとしては決して枕を高くして眠れるような状況とも言えない。高失業などを背景に国内需要は引き続き脆弱ではあるものの、遠くない将来の利上げを睨んだ会合になるだろう。

【債券市場】：図表は3～4ページ

先週は、多くの国で長短金利とも上昇した。米国では、次期FRB議長にバーナンキCEA委員長が指名された。バーナンキ氏はハト派との見方から、米国を中心に一時株高・債券安の流れとなった。今週は、日米欧で金融政策決定会合が実施される。事前予想対比で波乱はないと見込まれるものの、先行きの方針如何では、金利先高感が一段と強まる可能性がある。日本では今週に10年債入札、米国では来週実施される四半期入札要項が発表されることもあり、需給悪から予想以上に金利が上昇するリスクもある。

【株式市場】：図表は5ページ

先週は、アジアを除き株価は堅調な推移となった。主要国では7～9月期の企業業績発表が相次ぐ中、個別中心の展開となった。米国では、決算発表前は業績予想が引き下げられるような動きも見られたが、結果は事前予想を上回る傾向が続き、株価堅調に繋がった。今週は、企業業績発表が続く中、引き続き個別中心の展開となろう。世界的な景気回復傾向が続く中、全体的には堅調な展開が続くと予想される。ただし、日米欧とも金融政策に絡んで金利が大きく上昇するリスクもあり、その場合には調整圧力が強まろう。

【為替市場】：図表は6ページ

先週は、ドルが軟調。FRB議長後任にバーナンキ氏が指名され、よりハト派的になるとの味方などが、一時的にドル安要因となった。その後は、米金利高や需給などを材料にドル/円相場で一時1ドル=116円台の円安水準をつけたが、一部米大手企業決算を巡る不透明感などを材料に反転するなど、比較的動きは不安定となった。今週は、日米欧の金融政策が焦点。足下について波乱は見込み難いものの、先行きの動向について強く示唆するような声明文の内容となれば、動きが一方に傾く可能性もある。ドル/円相場については、チャートの的にも一段の円安は見込み難い状況。

【商品市場】：図表は7ページ

先週は、原油価格が上昇したほか、非鉄金属などの工業用原材料も底堅く推移した。原油は精製施設の復旧度合いや、冬場の天候などを材料に、特に方向感無く推移した。今週も、原油価格はもみ合う展開が予想される。非鉄金属など工業関連では、需要改善期待による価格押し上げを背景に、堅調な展開が続こう。

[債券市場]

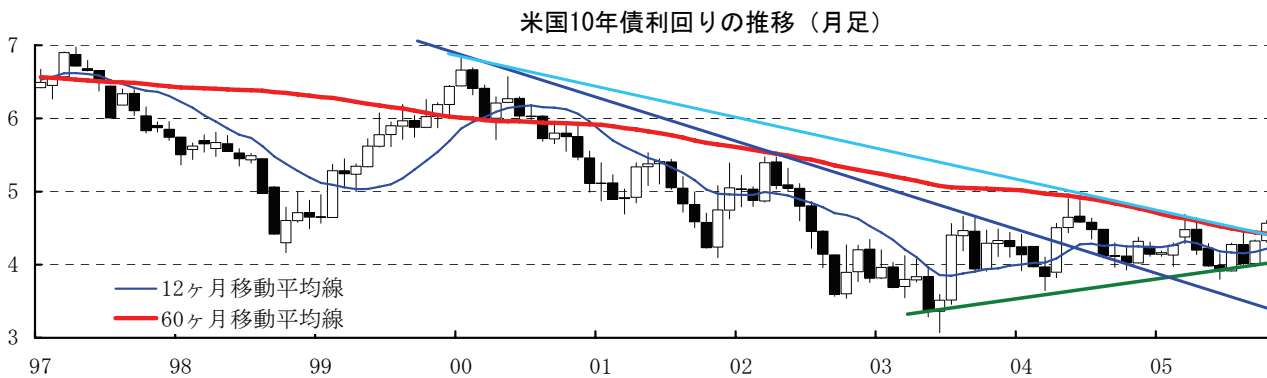
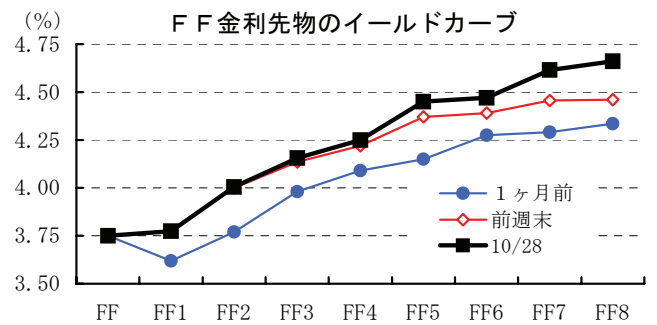
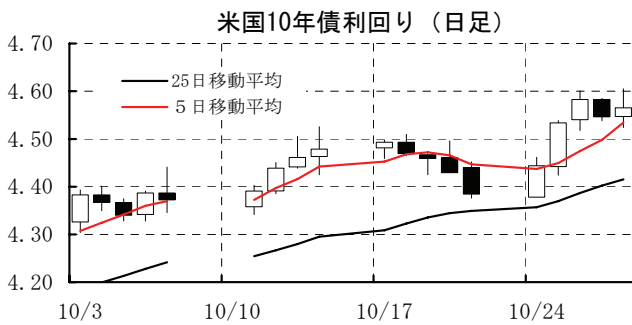
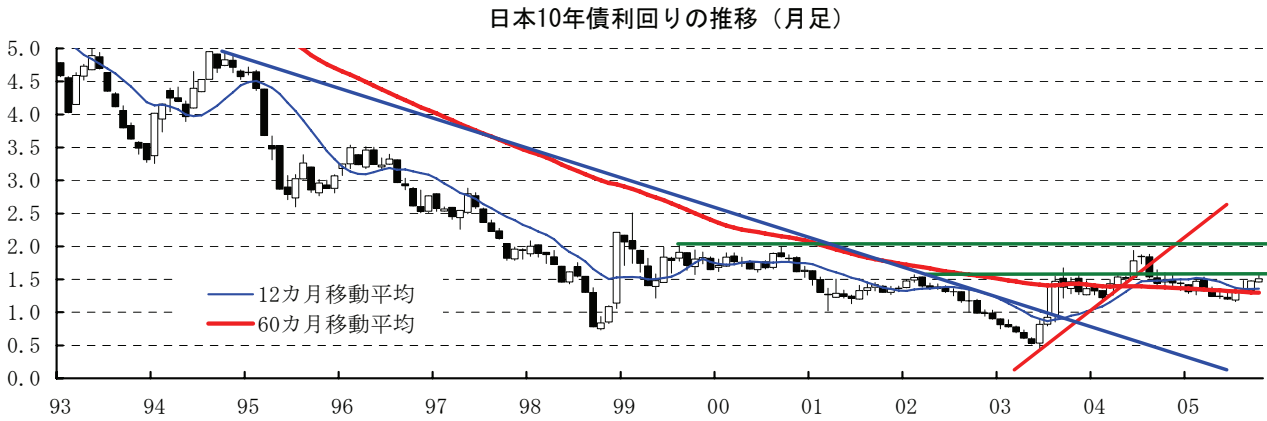
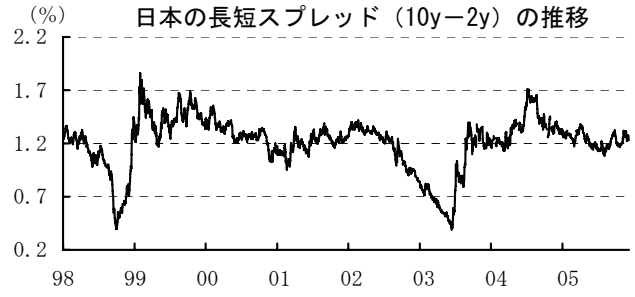
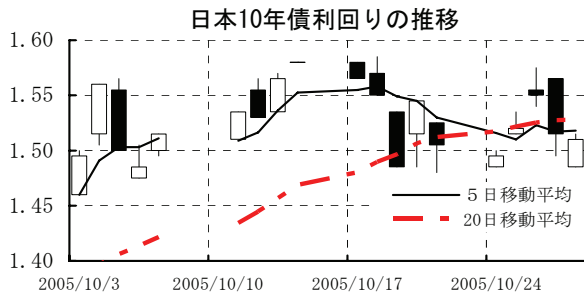
	直近値	直近までの変化率			過去の動き								
		1年前～	1月前～	前週末～	月間					週間			
					6カ月前	5カ月前	4カ月前	3カ月前	2カ月前	1カ月前	3週間前	2週間前	
2年	日本	0.280	+16	+5	+1	▲2	+0	▲1	+4	+3	+9	+5	+0
	米国	4.382	+181	+31	+18	▲13	▲3	+1	+38	▲20	+35	+7	▲5
	イギリス	4.346	▲23	+13	+0	▲16	▲21	▲24	+11	▲6	+9	+13	+5
	ドイツ	2.623	+19	+28	+14	▲24	▲7	▲16	+23	▲5	+20	+3	▲0
	スイス	1.376	+36	+32	+8	▲15	▲3	▲12	+9	+5	+15	+1	+8
	スウェーデン	2.239	▲38	+11	+10	▲27	▲11	▲32	+15	+9	+12	▲2	▲5
	ポーランド	4.746	▲240	+46	+28	▲1	▲30	▲55	+6	▲26	▲6	+15	▲5
	カナダ	3.606	+37	+30	+13	▲20	▲10	▲14	+21	▲4	+35	+7	+6
	メキシコ	8.458	▲37	▲1	+1	+18	▲62	▲28	+2	▲49	▲32	+12	▲17
	ニュージーランド	6.110	N.A.	N.A.	N.A.	▲23	▲11	▲1	▲9	▲4	+22	+0	N.A.
	オーストラリア	5.305	+24	+1	+3	▲35	▲6	▲4	▲1	▲12	+27	+8	▲9
	韓国	4.881	+137	+23	+3	▲14	▲12	+34	+17	▲9	+46	+17	+2
シンガポール	2.350	+84	▲2	+7	▲1	▲1	▲12	+7	+1	+28	+7	▲7	
タイ	4.814	+238	+95	+16	+1	+6	+11	+41	+29	+16	+15	+29	
インド	6.087	+47	▲3	▲7	+26	▲15	+3	▲8	+5	+5	▲2	+4	
10年	日本	1.510	+2	+7	+1	▲8	+1	▲9	+14	+3	+14	+7	▲8
	米国	4.565	+52	+31	+18	▲28	▲13	▲16	+36	▲26	+31	+11	▲9
	イギリス	4.360	▲39	+9	▲1	▲17	▲14	▲22	+14	▲16	+13	+15	▲5
	ドイツ	3.406	▲48	+28	+18	▲23	▲6	▲20	+11	▲14	+5	+12	▲6
	スイス	2.064	▲42	+16	+15	▲7	▲26	▲4	▲2	▲7	+1	+2	▲1
	スウェーデン	3.263	▲96	+24	+12	▲36	▲13	▲26	+6	▲6	+5	+8	▲5
	ポーランド	5.305	▲146	+64	+43	+7	▲44	▲45	+23	▲17	▲2	+15	▲4
	カナダ	4.157	▲34	+22	+13	▲18	▲17	▲22	+12	▲8	+18	+11	▲2
	メキシコ	8.950	▲112	+33	+11	+8	▲98	▲21	+4	▲63	▲24	+21	▲17
	ニュージーランド	5.911	▲15	+10	+7	▲36	▲14	+3	▲1	▲7	+23	▲4	+0
	オーストラリア	5.433	+4	+5	+7	▲33	▲17	▲7	+2	▲8	+32	+9	▲8
	韓国	5.562	+156	+37	+15	▲16	▲27	+45	+23	▲19	+28	+18	+4
シンガポール	2.970	▲8	+5	+5	▲27	▲24	▲1	+0	+20	+3	+12	▲10	
タイ	6.482	+171	+128	+37	▲21	▲2	▲33	+60	+32	+40	+13	+12	
インド	7.088	+16	▲1	▲7	+66	▲33	▲13	+8	+12	+0	▲2	+3	
長短スプレッド	日本	+123.0	▲13	+3	▲0	▲6	+1	▲8	+10	+1	+5	+2	▲8
	米国	+18.3	▲129	+1	+0	▲16	▲10	▲17	▲2	▲6	▲4	+4	▲5
	イギリス	+1.4	▲16	▲4	▲1	▲1	+7	+3	+4	▲9	+4	+2	▲10
	ドイツ	+78.3	▲67	+0	+4	+2	+0	▲4	▲12	▲9	▲15	+9	▲6
	スイス	+68.8	▲78	▲16	+7	+8	▲22	+8	▲11	▲12	▲13	+1	▲10
	スウェーデン	+102.4	▲58	+13	+2	▲8	▲3	+6	▲9	▲15	▲7	+10	▲1
	ポーランド	+55.9	+94	+18	+14	+9	▲14	+9	+17	+10	+4	+0	+0
	カナダ	+55.1	▲71	▲8	+0	+1	▲7	▲8	▲9	▲4	▲17	+4	▲8
	メキシコ	+49.2	▲75	+34	+10	▲10	▲36	+7	+2	▲14	+8	+9	▲0
	ニュージーランド	▲19.9	N.A.	N.A.	N.A.	▲13	▲3	+4	+8	▲3	+1	▲4	N.A.
	オーストラリア	+12.8	▲20	+4	+3	+2	▲11	▲3	+3	+4	+4	+1	+2
	韓国	+68.1	+19	+14	+12	▲1	▲16	+12	+6	▲10	▲18	+1	+2
	シンガポール	+62.0	▲92	+7	▲2	▲26	▲23	+11	▲7	+19	▲25	+5	▲3
	タイ	+166.8	▲67	+33	+20	▲22	▲8	▲44	+20	+3	+24	▲2	▲17
	インド	+100.1	▲30	+2	▲0	+40	▲18	▲16	+15	+7	▲5	+0	▲1

(注) 「変化幅」は、直近値までの変化幅。プラスは金利の上昇を示す。

「過去の動き」は当該期間の変化幅(例: 4週間前=4週間前の週間変化幅、6カ月前=6カ月前の月間変化幅)を示す。

直近値の単位は%、ただし長短スプレッドはbp。直近値以外の単位はbp。

網掛け太字は当該期間で最も低下幅の大きい(上昇幅の低い)金利、太斜字は最も上昇幅の大きい(低下幅の低い)金利を示す。

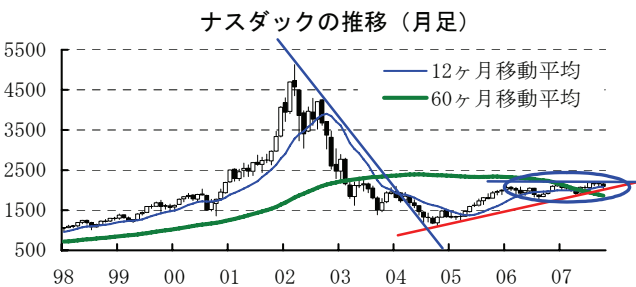
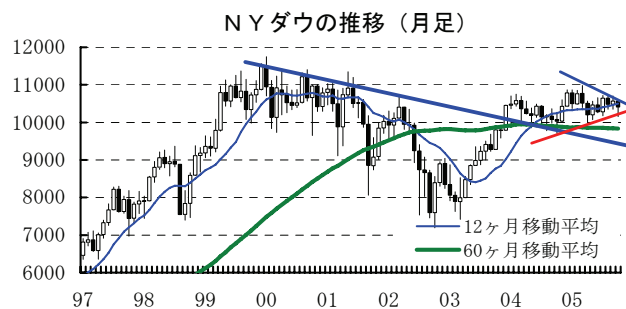
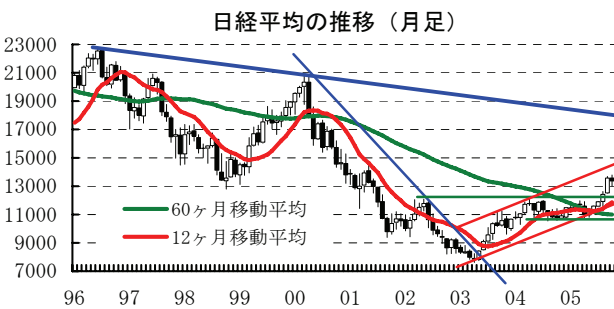
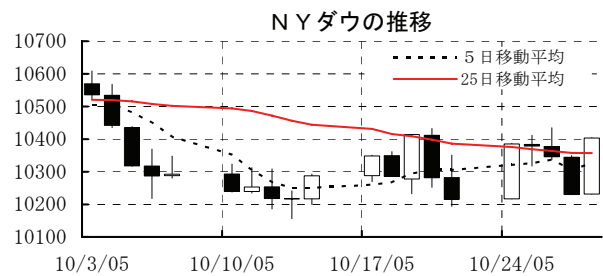
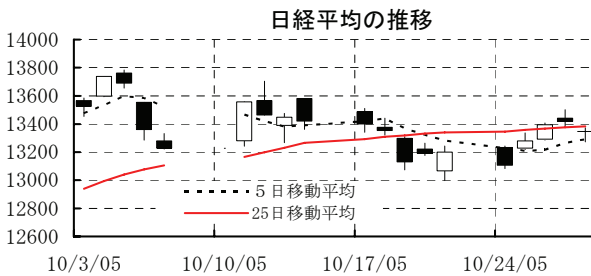


本資料は情報提供を目的として作成されたものであり、投資勧誘を目的としたものではありません。作成時点で、第一生命経済研究所経済調査部が信ずるに足ると判断した情報に基づき作成していますが、その正確性、完全性に対する責任を負いません。見直しは予告なく変更されることがあります。また、記載された内容は、第一生命ないしはその関連会社の投資方針と常に整合的であるとは限りません。

[株式市場]

	直近値	直近までの変化率			過去の動き								
		1年前～	1月前～	前週末～	月間					週間			
					6カ月前	5カ月前	4カ月前	3カ月前	2カ月前	1カ月前	3週前	2週前	
日本	日経平均	13346.54	+23.0	▲0.7	+1.1	▲5.7	+2.4	+2.7	+2.7	+4.3	+9.4	+1.5	▲1.6
	TOPIX	1419.84	+30.2	+1.3	+2.5	▲4.4	+1.3	+2.9	+2.4	+5.5	+11.1	+1.9	▲0.9
	日経店頭	2219.13	+30.6	+4.1	+1.5	+1.3	▲2.0	+3.9	+3.3	+1.2	+2.0	+0.7	+0.6
米国	NYダウ	10402.77	+4.0	▲0.7	+1.8	▲3.0	+2.7	▲1.8	+3.6	▲1.5	+0.8	▲0.0	▲0.7
	S P500	1198.41	+6.3	▲1.5	+1.6	▲2.0	+3.0	▲0.0	+3.6	▲1.1	+0.7	▲0.8	▲0.6
	ナスダック	2089.88	+5.8	▲1.2	+0.4	▲3.9	+7.6	▲0.5	+6.2	▲1.5	▲0.0	▲1.2	+0.8
	フィデリティ半導体	424.87	+3.0	▲7.5	▲3.8	▲7.5	+11.2	▲2.3	+13.2	▲0.1	+0.3	▲4.0	▲0.2
イギリス	F T100	5213.40	+12.3	▲5.1	+1.4	▲1.9	+3.4	+3.0	+3.3	+0.3	+3.4	▲1.6	▲2.5
ドイツ	D A X	4825.64	+21.9	▲4.4	▲0.3	▲3.8	+6.6	+2.8	+6.5	▲1.2	+4.4	▲0.6	▲2.8
欧州	ダウ欧州50	3131.63	+15.9	▲4.2	+0.1	▲1.7	+4.2	+3.5	+3.4	▲0.8	+4.7	▲0.9	▲1.6
スウェーデン	ストックホルムOMX	862.66	+22.4	▲3.1	+0.9	▲2.7	+5.7	+3.8	+5.0	▲1.7	+5.5	▲1.3	▲2.5
ポーランド	ワルシャワWIG	31728.50	+27.0	▲5.0	+0.0	▲5.3	+3.6	+5.9	+7.5	+3.0	+7.8	▲3.4	+0.4
ロシア	R T	910.75	+38.5	▲7.8	+2.6	+0.2	+0.6	+4.8	+10.3	+12.9	+14.6	▲4.0	▲2.6
メキシコ	ボルサ	15579.68	+36.2	▲1.8	+4.5	▲2.8	+5.2	+4.0	+6.8	▲1.2	+13.2	▲3.6	+0.1
ブラジル	ボバスバ	29318.18	+27.9	▲6.4	+0.5	▲6.6	+1.5	▲0.6	+4.0	+7.7	+12.6	▲0.7	▲2.0
アルゼンチン	メルバル	1602.63	+25.1	▲5.0	+0.6	▲3.7	+10.2	▲8.0	+10.3	+4.9	+7.2	▲3.2	▲0.7
NZ	ニュージーランドSX50	3270.75	+16.5	▲5.2	+0.9	▲1.9	+1.7	+7.0	+3.5	▲0.2	+3.0	▲1.4	▲3.3
オーストラリア	A S200	4383.00	+16.1	▲5.3	+0.4	▲3.1	+3.1	+4.2	+2.6	+1.3	+4.4	▲0.8	▲0.9
香港	ハンセン	14215.83	+8.4	▲6.6	▲1.9	+2.9	▲0.3	+2.4	+4.8	+0.2	+3.5	▲2.4	+0.0
韓国	総合	1140.72	+36.9	▲7.2	▲3.6	▲5.6	+6.5	+3.9	+10.2	▲2.5	+12.7	▲0.9	▲0.6
台湾	加権	5632.97	▲1.1	▲5.0	▲1.8	▲3.1	+3.3	+3.8	+1.1	▲4.4	+1.4	▲1.9	▲3.9
シンガポール	S T	2192.41	+10.3	▲4.8	▲2.1	▲0.8	+1.7	+2.4	+6.3	▲3.3	+1.3	▲0.1	▲2.8
タイ	S E T	682.25	+9.8	▲5.7	▲0.6	▲3.3	+1.3	+1.2	+0.0	+3.3	+3.6	▲1.3	▲2.0
インド	ムンバイSENSEX30	7685.64	+34.5	▲10.7	▲4.8	▲5.2	+9.1	+7.1	+6.1	+2.2	+10.6	▲3.4	▲1.6
中国	上海A	1136.27	▲19.3	▲4.4	▲5.3	▲1.9	▲8.5	+2.0	+0.3	+7.3	▲0.7	▲1.4	+0.2

(注) 「変化率」は、直近値までの変化率。プラスは株価の上昇を示す。
 「過去の動き」は当該期間の変化率(例: 4週前=4週間前の週間変化率、6カ月前=6カ月前の月間変化率)を示す。
 直近値以外の単位は%。
 網掛け太字は当該期間で最も上昇率の大きい(下落率の低い)株価、太斜字は最も下落率の大きい(上昇率の低い)株価を示す。

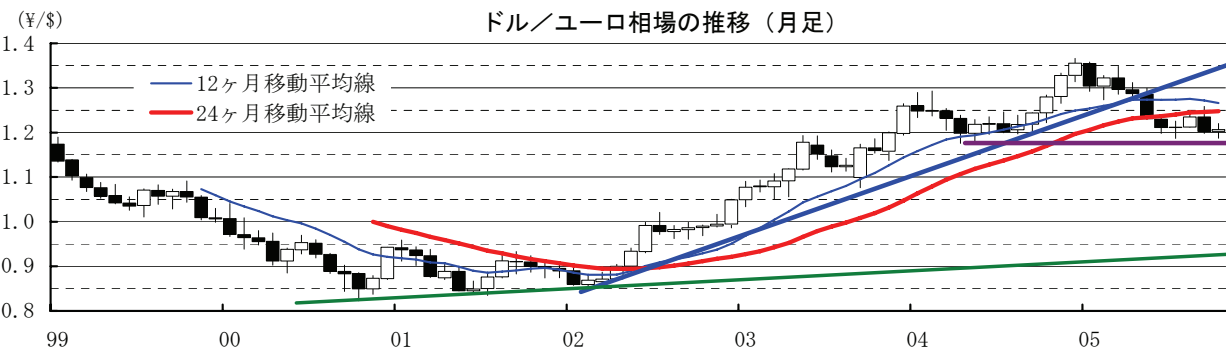
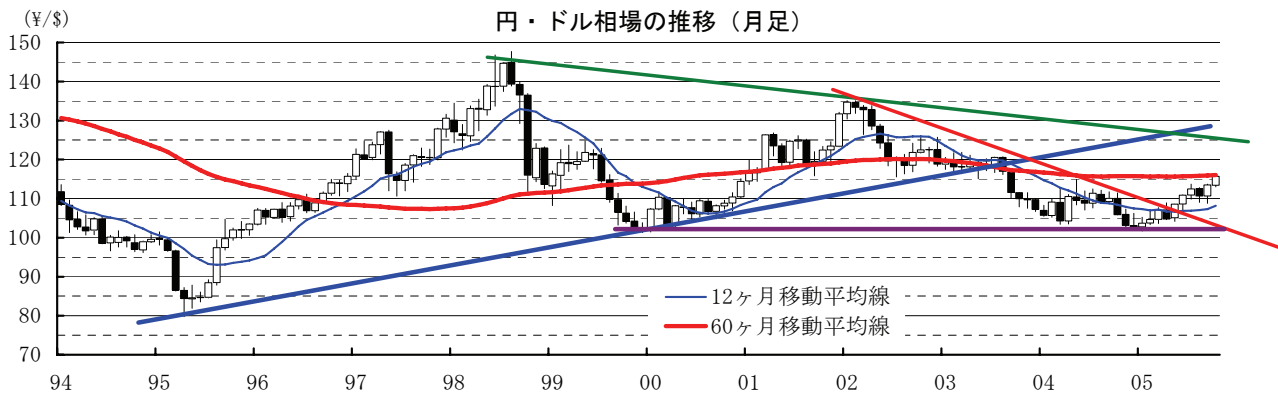
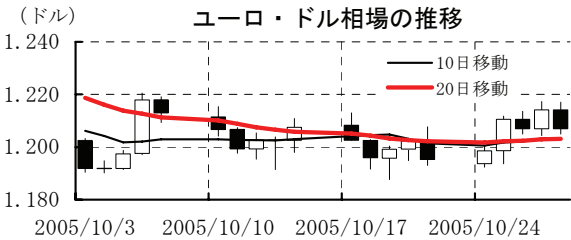
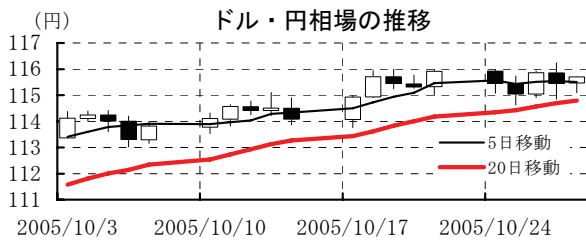


本資料は情報提供を目的として作成されたものであり、投資勧誘を目的としたものではありません。作成時点で、第一生命経済研究所経済調査部が信ずるに足ると判断した情報に基づき作成していますが、その正確性、完全性に対する責任は負いません。見直しは予告なく変更されることがあります。また、記載された内容は、第一生命ないしはその関連会社の投資方針と常に整合的であるとは限りません。

[為替]

	直近値	直近までの変化率			過去の動き							
		1年前～	1月前～	前週末～	月間					週間		
					6カ月前	5カ月前	4カ月前	3カ月前	2カ月前	1カ月前	3週間前	2週間前
日本円	115.70	▲8.9	▲2.3	+0.2	+2.2	▲3.6	▲2.2	▲1.4	+1.7	▲2.6	▲0.2	▲1.6
ユーロ	1.2069	▲5.3	+0.3	+1.0	▲0.7	▲4.4	▲1.6	+0.1	+1.8	▲2.6	▲0.4	▲1.0
イギリスポンド	1.7739	▲3.1	+0.4	+0.3	+1.0	▲4.8	▲1.4	▲1.9	+2.6	▲2.2	+0.4	+0.0
スイスフラン	1.2803	▲6.7	+1.0	+0.9	+0.1	▲4.5	▲2.7	▲0.6	+2.8	▲3.3	▲0.6	▲0.5
スウェーデンクローナ	7.898	▲11.3	▲1.3	+0.9	▲3.3	▲5.2	▲5.0	+0.5	+2.7	▲2.5	▲1.8	▲1.7
ポーランドズロチ	3.317	+2.4	▲2.3	▲1.7	▲7.5	▲7.2	+1.4	▲0.6	+3.2	▲0.4	▲1.1	▲0.3
ロシアルーブル	28.470	+1.1	+0.3	+0.6	▲0.7	▲1.3	▲1.4	+0.0	+0.5	▲0.1	▲0.2	▲0.3
カナダドル	1.1774	+3.7	▲0.3	+0.9	▲4.0	+0.3	+2.4	+0.1	+2.9	+2.1	▲1.1	▲0.1
メキシコペソ	10.825	+6.0	+0.3	+0.5	▲0.7	+2.6	+1.2	+1.4	▲1.5	▲0.1	▲0.9	+0.2
ブラジルレアル	2.265	+20.8	▲1.7	+0.0	▲3.2	+10.2	+3.1	▲2.0	+0.9	+5.5	+0.2	▲0.9
アルゼンチンペソ	3.014	▲1.3	▲3.4	▲1.1	+0.7	+1.2	▲0.2	+0.9	▲1.8	+0.1	▲1.2	▲0.3
NZドル	0.703	+2.4	+2.3	+0.5	▲2.1	▲1.0	▲1.0	▲2.4	+2.3	▲0.7	+0.2	+0.5
オーストラリアドル	0.7492	+0.3	▲1.3	+0.0	+1.1	▲3.3	+0.9	▲0.8	▲0.2	+0.9	▲0.6	▲0.4
韓国ウォン	1043.35	+7.6	▲0.6	+1.4	▲0.9	+0.5	▲2.6	+0.7	▲0.7	▲0.8	▲0.5	▲1.5
台湾ドル	33.603	+0.0	▲1.0	+0.1	▲1.4	+0.5	▲0.8	▲0.7	▲2.9	▲1.3	▲0.7	▲0.6
シンガポールドル	1.6902	▲1.6	+0.1	+0.3	+0.8	▲1.8	▲1.1	+1.3	▲1.1	▲0.6	▲0.2	▲0.5
タイバーツ	40.80	+0.6	+0.9	+0.3	▲0.8	▲3.0	▲1.7	▲0.8	+0.9	+0.6	+0.0	▲0.2
インドネシアルピア	10040	▲10.2	+3.6	+0.6	▲2.5	▲0.5	▲2.5	▲0.5	▲5.0	+0.0	▲0.6	+0.1
インドルピー	45.08	+1.2	▲2.4	▲0.0	▲0.1	+0.1	+0.5	+0.0	▲1.5	+0.3	▲1.0	▲0.5

(注) 為替レートは全て対ドルレート。ただし、ユーロ、豪ドル、NZドルは当該通貨から見たドル建て。
 「変化率」は、直近値までの変化率。すべてプラスは当該通貨の増価を示す。
 「過去の動き」は当該期間の変化率(例：4週間前=4週間前の週間変化率、6カ月前=6カ月前の月間変化率)を示す。
 直近値以外の単位は%。
 網掛け太字は当該期間で最も上昇率の大きい(下落率の低い)通貨、太斜字は最も下落率の大きい(上昇率の低い)通貨を示す。



本資料は情報提供を目的として作成されたものであり、投資勧誘を目的としたものではありません。作成時点で、第一生命経済研究所経済調査部が信ずるに足ると判断した情報に基づき作成していますが、その正確性、完全性に対する責任は負いません。見直しは予告なく変更されることがあります。また、記載された内容は、第一生命ないしはその関連会社の投資方針と常に整合的であるとは限りません。

[商品]

	直近値	直近までの変化率			過去の動き							
		1年前～	1月前～	前週末～	月間					週間		
					6カ月前	5カ月前	4カ月前	3カ月前	2カ月前	1カ月前	3週間	2週間
WTI	61.22	+20.2	▲7.7	+1.0	▲10.3	+4.5	+8.7	+7.2	+13.3	▲3.5	+1.3	▲3.2
北海ブレント	59.42	+22.8	▲7.1	+1.6	▲5.9	▲0.7	+9.6	+6.8	+12.9	▲5.3	+0.5	▲1.7
ドバイ	53.80	+42.4	▲5.7	+3.1	▲0.4	▲2.3	+17.4	+4.1	+10.8	▲3.8	+1.6	▲3.4
OPECバスケット	53.79	+20.2	▲6.8	+2.5	▲4.6	▲0.6	+9.3	+4.2	+12.7	▲5.0	+1.2	▲3.4
金 (NY)	474.8	+11.4	+1.1	+1.7	+1.7	▲4.5	+5.0	▲1.6	+1.2	+7.8	▲1.2	▲0.5
銅 (NY)	189.60	+50.8	+4.2	▲1.7	▲1.2	+0.8	+3.2	+8.6	+0.9	+5.8	▲2.2	+4.0
アルミ (NY)	90.00	+4.4	+4.2	+2.0	▲8.9	▲5.2	▲2.4	+8.1	▲0.3	+1.1	▲0.6	▲0.1
小麦 (シカゴ)	317.75	▲1.4	▲3.3	▲3.7	▲3.9	+4.3	▲3.1	+1.9	▲8.0	+14.8	+0.3	▲2.7
大豆 (シカゴ)	168.80	+8.6	▲0.4	▲0.4	+4.0	+10.4	▲3.6	+2.6	▲14.1	▲8.3	+6.8	▲4.0
コーン (シカゴ)	197.00	▲4.5	▲3.1	▲2.2	▲3.9	+8.4	▲4.4	+11.4	▲14.8	+2.0	+0.5	▲1.0
CRB	322.13	+13.7	▲3.4	▲0.1	▲3.1	▲1.0	▲0.3	+4.0	+5.6	+1.1	+0.7	▲1.6
JOC	116.37	+5.2	▲4.8	▲3.1	▲2.9	▲2.8	▲1.4	+0.2	+5.5	+6.7	▲0.6	▲0.5
日経商品指数 (17種)	112.08	+20.4	+2.3	+0.1	▲0.9	▲0.0	+0.6	+1.2	+0.3	+1.0	+0.9	+0.9
日経商品指数 (国際)	109.64	+60.6	+1.8	▲0.3	▲0.4	▲3.2	+3.1	+4.5	+2.9	+2.5	+1.7	▲1.8

(注) 「変化率」は、直近値までの変化率。プラスは商品価格の上昇を示す。

「過去の動き」は当該期間の変化率(例：4週間=4週間前の週間変化率、6カ月前=6カ月前の月間変化率)を示す。

直近値以外の単位は%。

OPECバスケット、日経商品指数(国際)は木曜日、日経商品指数(17種)は水曜日の値。

網掛け太字は当該期間で最も上昇率の大きい(下落率の低い)商品、太斜字は最も下落率の大きい(上昇率の低い)商品を示す。

