

Market Watching

市場レポート

テーマ: Weekly Market Report (2005年10月24日～) 発表日: 2005年10月24日 (月)
 ～業績発表に目が向く中、マクロの着実な改善がフォロー～ (No. MW-30)

第一生命経済研究所 経済調査部
 担当 鷹峰 義清 (03-5221-4521)

今週のスケジュール

今週の経済指標・イベント・注目材料

発表日	国	指標・イベント	注目度	コンセンサス	レンジ	前回	備考
10月24日 (月)							
10月25日 (火)	日本	20年債入札					
	欧州	独 i f o 景況感指数 (10月)	★★	96.1	95.0~96.7	96.0	
	米国	消費者信頼感指数 (10月)	★★★	90.0	84.3~95.1	86.6	
		中古住宅販売 (9月)	★	720	700~735	729	万戸
10月26日 (水)		5年インフレ連動債入札					
	日本	通関統計 (9月)・貿易収支	★★	+8,620	+7,128~+11,370	+1,138	億円
		企業向けサービス価格指数 (9月)		▲0.7%	▲0.9~▲0.6%	▲0.6%	前年比
	欧州	独消費者物価 (10月)	★★	+2.3%	+2.1~+2.6%	+2.5%	前年比
10月27日 (木)	米国	2年債入札	★★				
	日本	2年債入札					
	米国	耐久財受注 (9月)・除輸送機器	★★	▲1.0%	▲4.5~+1.0%	+3.4%	前月比
		新築住宅販売 (9月)	★	125.0	119.0~130.0	123.7	万戸
10月28日 (金)	日本	消費者物価・東京・総合 (10月)	★	▲0.4%	▲0.6~▲0.2%	▲0.6%	前年比
		・東京・コア (10月)	★	▲0.2%	▲0.4~▲0.1%	▲0.4%	前年比
		・全国・総合 (9月)		▲0.7%	▲1.0~▲0.2%	▲0.3%	前年比
		・全国・コア (9月)	★★★	▲0.2%	▲0.9~▲0.1%	▲0.1%	前年比
		完全失業率 (9月)		4.3%	4.2~4.4%	4.3%	
		家計調査 (勤労者・9月)	★	+0.4%	▲1.5~+1.8%	▲1.3%	前年比
		鉱工業生産 (9月)	★★★	+2.0%	+1.2~+2.8%	+1.1%	前月比
	欧州	欧消費者物価 (10月)	★	+2.4%	+2.2~+2.6%	+2.6%	前年比
	米国	実質GDP (7~9月期)	★★	+3.5%	+2.6~+4.0%	+3.3%	前期比年率
		雇用コスト (7~9月期)	★★	+0.8%	+0.7~+0.9%	+0.7%	前期比

(注) 市場コンセンサス、予測レンジは各種バンダー調査に基づく
 注目度は筆者

今週の注目点

今週は、主要地域では景気の先行きを見極めるのに比較的重要な経済指標の発表が目立つ。日本では週末に主要月次指標の発表が控えているほか、10/26 (水) には通関統計 (9月) が注目される。04年度以降の日本経済鈍化の背景には、やはり外需の鈍化があった。いち早く調整していたハイテク分野では在庫調整の完了が見えたが、一方で外需面でも輸出数量の伸びがボトムアウト、回復に向かっている。ハリケーンの来襲した米国向けなどに波乱の可能性はあるが、趨勢としては回復傾向が続くと見られる。中国向け輸出抑制要因となった中国国内での在庫積み上がりも、順調に調整しているようだ。外需回復傾向の中で、日本の在庫調整・生産鈍化局面からの脱出が、より確実になりつつあることが週末の生産統計で確認されよう。

米国では10/25の消費者信頼感 (10月)、10/27 (木) の耐久財受注 (9月) のほか、中古・新築住宅販売も注目される。先に発表されたミシガン大消費者センチメントが2カ月連続で悪化したことから、米景気、ひいては世界景気の先行きにやや慎重な見方が広がった。しかし、ウィークリーベースの消費マインド統計では、米消費者マインドが着実に回復している姿が確認されており、コンセンサス通り前月から改善が予想される。そうであれば、景気の先行きに対する慎重な見方は徐々に薄らごう。週末にはGDPが発表されるが、これは過去のものと同片付けられよう。むしろ、こここのところ警戒感が強まっているインフレ関連指標として、GDPと同日発表される雇用コストの方が重要。

株式市場では、7~9月期決算発表を迎え、個別中心の展開が続くことになる。事前予想対比上ぶれ、な

いしは下ぶれで一喜一憂する展開だが、マクロ環境が底堅い、ないしは着実に改善していることなどのフォローの風が吹いている中で、先行き増益率回復期待が支える格好で、株価は足下でスピード調整をこなそう。無論、原油価格などの波乱がなければの話となるが、少なくとも欧米に比べ金利面で優位（低金利）にある日本の株価は底堅めの時期になると判断される。

【債券市場】：図表は3～4ページ

先週は、主要国を中心に長期金利は低下した。一方、2年などの短期ゾーンはまちまち。世界的に株価が軟調に推移したことに加え、欧米などでは事前予想を下回るような弱めの経済指標の発表もあって、金利は長期ゾーン中心に低下した。今週は、欧米では経済指標の発表は多くはないが、内容的には濃い。先週の金利低下は、これまでの上昇のスピード調整や株価下落などの要因によるところが大きいと判断される。今週発表予定の各統計では景気の先行きを示唆するものが多い。こうした指標から世界的に景気が回復基調にあることが確認されれば、金利低下にも歯止めがかかろう。日本では週末に主要月次指標の発表が固まっており、それまでは動きづらいついて展開となろうが、全般的に行って来い、ないしはほぼ横ばいを予想。

【株式市場】：図表は5ページ

先週は、世界的に株価は下落。主要指数のうち、前週末対比上昇したのはナスダックのみ。米国では7～9月期の業績発表が本格化し、個別毎の動きが強まった。こうしたなか、相対的に予想以上の決算発表が目立った情報関連などに牽引される格好で、ナスダックは上昇した。このほか、決算発表がこれから本格化する日本などでは、米決算を睨みながら自国の動向を見極めようとする形で、米株軟調につられる動きとなった。今週は、米企業業績発表がピークに向かう中、日本でも決算発表が増え始めるなど、引き続き個別中心の展開となろう。市場では、インフレ動向も気にし始めているが、この観点からはやはり原油価格の動向が注目される。日本では、ここ2カ月程度の急騰のスピード調整圧力が強いが、景気回復シナリオは崩れておらず、デフレ脱却期待なども相俟って調整感は薄い見込み。

【為替市場】：図表は6ページ

先週は、ドルがほぼ全面高。米利上げ継続見通しを背景に、当面は米国金利の相対的な高さは変わらないとの見方から、ドル高基調が続いた。また、日本などからの米債投資が続くなど、需給面からのドル高圧力継続も材料視された。今週は、日米欧とも景気の方角性を測るのに重要な指標の発表があるが、特に日米欧間での景況感格差の大幅な変化を示すようなことは無いと見込まれる。金利差についても同様であるものの、マーケットはある程度のドル金利の優位性は織り込んでいると見られ、一段とドルを押し上げるとは見込み難い。材料としての金利差や需給がどこまで新鮮味を持つか。

【商品市場】：図表は7ページ

先週は、原油価格は下落する一方、非鉄金属などの工業用原材料は底堅く推移、銅は前週末対比上昇した。原油は一時米観測史上最大の勢力を記録するなどしたハリケーン「ウィルマ」の進路に左右される展開となった。今週は、景気の底堅さが原油価格の下値を抑える一方、在庫の積み上がり傾向継続が上値を抑える格好で、もみ合う展開が予想される。非鉄金属など工業関連では、需要改善期待による価格押し上げを背景に、堅調な展開が続こう。

[債券市場]

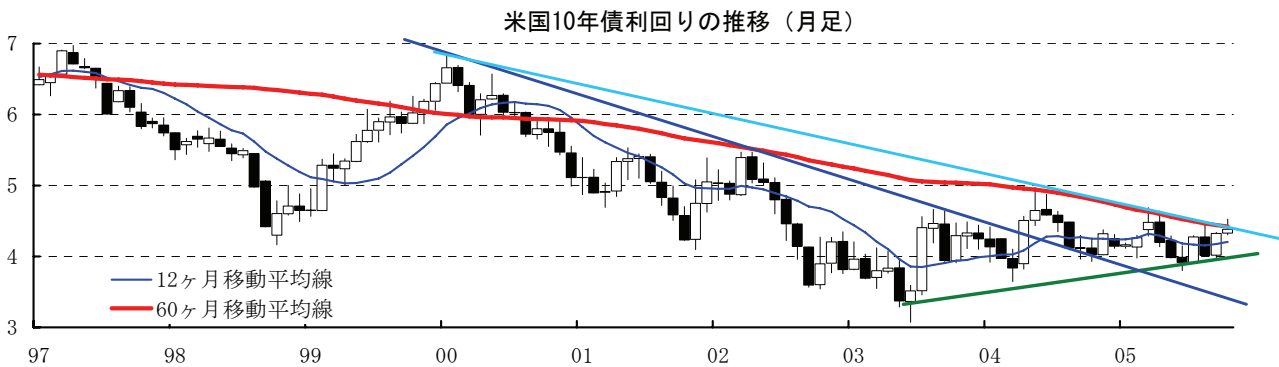
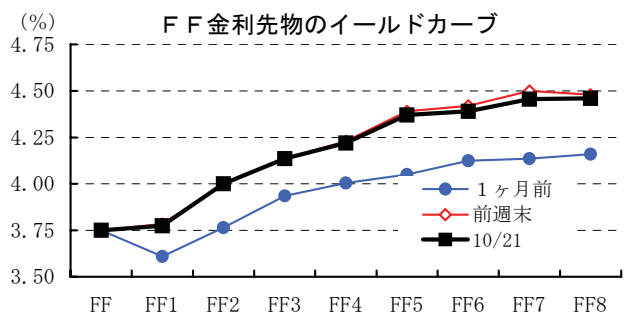
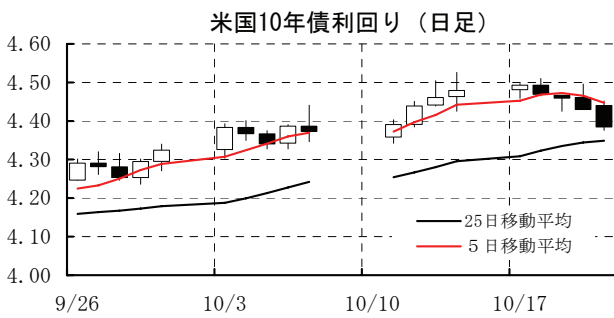
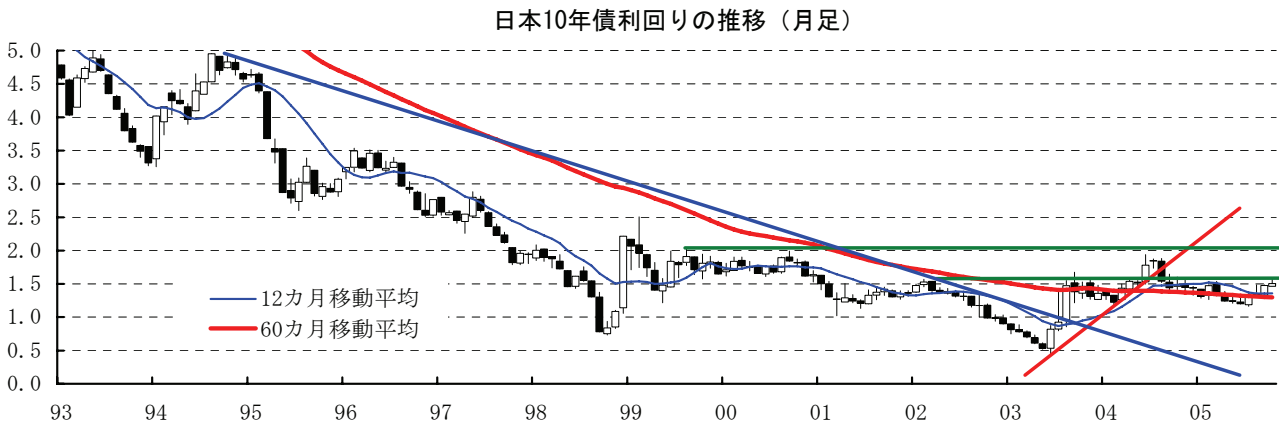
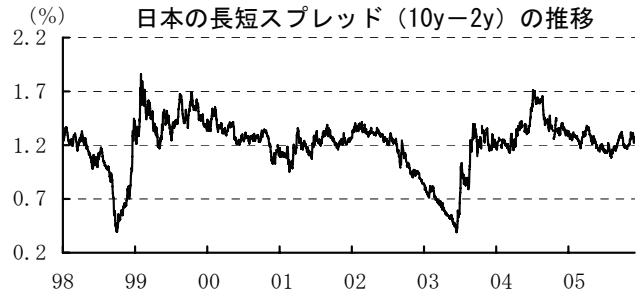
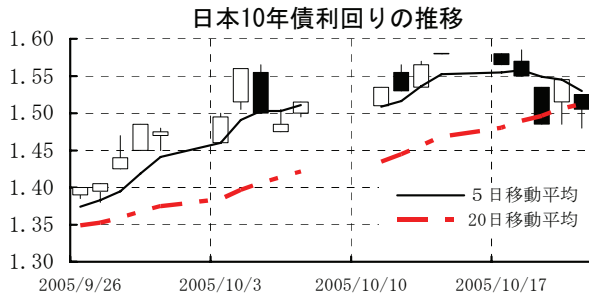
	直近値	直近までの変化率			過去の動き								
		1年前～	1月前～	前週末～	月間					週間			
					6カ月前	5カ月前	4カ月前	3カ月前	2カ月前	1カ月前	3週前	2週前	
2年	日本	0.271	+14	+9	+0	▲2	+0	▲1	+4	+3	+9	▲1	+5
	米国	4.203	+166	+29	▲5	▲13	▲3	+1	+38	▲20	+35	+2	+7
	イギリス	4.301	▲24	+17	+0	▲16	▲21	▲24	+11	▲6	+9	▲6	+13
	ドイツ	2.483	+8	+27	▲0	▲24	▲7	▲16	+23	▲5	+20	+7	+3
	スイス	1.292	+34	+34	+8	▲15	▲3	▲12	+9	+5	+15	+8	+1
	スウェーデン	2.136	▲49	+10	▲5	▲27	▲11	▲32	+15	+9	+12	+1	▲2
	ポーランド	4.462	▲262	+32	▲5	▲1	▲30	▲55	+6	▲26	▲6	+6	+15
	カナダ	3.479	+32	+31	+6	▲20	▲10	▲14	+21	▲4	+35	▲1	+7
	メキシコ	8.453	+3	+12	▲17	+18	▲62	▲28	+2	▲49	▲32	+10	+12
	ニュージーランド	6.110	N.A.	N.A.	N.A.	▲23	▲11	▲1	▲9	▲4	+22	+2	N.A.
	オーストラリア	5.271	+27	+12	▲9	▲35	▲6	▲4	▲1	▲12	+27	+0	+8
	韓国	4.851	+127	+28	+2	▲14	▲12	+34	+17	▲9	+46	+8	+17
	シンガポール	2.280	+76	+7	▲7	▲1	▲1	▲12	+7	+1	+28	▲3	+7
	タイ	4.650	+222	+73	+29	+1	+6	+11	+41	+29	+16	+34	+15
インド	6.155	+48	+11	+4	+26	▲15	+3	▲8	+5	+5	+4	▲2	
10年	日本	1.505	+8	+13	▲8	▲8	+1	▲9	+14	+3	+14	+4	+7
	米国	4.384	+39	+22	▲9	▲28	▲13	▲16	+36	▲26	+31	+5	+11
	イギリス	4.366	▲34	+20	▲5	▲17	▲14	▲22	+14	▲16	+13	▲2	+15
	ドイツ	3.231	▲66	+21	▲6	▲23	▲6	▲20	+11	▲14	+5	+3	+12
	スイス	1.910	▲56	+12	▲1	▲7	▲26	▲4	▲2	▲7	+1	+2	+2
	スウェーデン	3.142	▲105	+22	▲5	▲36	▲13	▲26	+6	▲6	+5	+7	+8
	ポーランド	4.880	▲187	+43	▲4	+7	▲44	▲45	+23	▲17	▲2	+6	+15
	カナダ	4.029	▲45	+17	▲2	▲18	▲17	▲22	+12	▲8	+18	▲3	+11
	メキシコ	8.843	▲86	+35	▲17	+8	▲98	▲21	+4	▲63	▲24	+18	+21
	ニュージーランド	5.836	▲20	+12	+0	▲36	▲14	+3	▲1	▲7	+23	+1	▲4
	オーストラリア	5.367	+6	+15	▲8	▲33	▲17	▲7	+2	▲8	+32	▲1	+9
	韓国	5.412	+133	+11	+4	▲16	▲27	+45	+23	▲19	+28	+8	+18
	シンガポール	2.920	▲24	+0	▲10	▲27	▲24	▲1	+0	+20	+3	+5	+12
	タイ	6.116	+132	+89	+12	▲21	▲2	▲33	+60	+32	+40	+60	+13
インド	7.157	+43	+15	+3	+66	▲33	▲13	+8	+12	+0	+5	▲2	
長短スプレッド	日本	+123.4	▲6	+3	▲8	▲6	+1	▲8	+10	+1	+5	+5	+2
	米国	+18.1	▲127	▲7	▲5	▲16	▲10	▲17	▲2	▲6	▲4	+3	+4
	イギリス	+6.5	▲10	+4	▲5	▲1	+7	+3	+4	▲9	+4	+5	+2
	ドイツ	+74.8	▲73	▲6	▲6	+2	+0	▲4	▲12	▲9	▲15	▲4	+9
	スイス	+61.8	▲91	▲21	▲10	+8	▲22	+8	▲11	▲12	▲13	▲6	+1
	スウェーデン	+100.6	▲56	+12	▲1	▲8	▲3	+6	▲9	▲15	▲7	+6	+10
	ポーランド	+41.8	+75	+10	+0	+9	▲14	+9	+17	+10	+4	+0	+0
	カナダ	+55.0	▲77	▲14	▲8	+1	▲7	▲8	▲9	▲4	▲17	▲2	+4
	メキシコ	+39.0	▲89	+23	▲0	▲10	▲36	+7	+2	▲14	+8	+7	+9
	ニュージーランド	▲27.4	N.A.	N.A.	N.A.	▲13	▲3	+4	+8	▲3	+1	▲0	N.A.
	オーストラリア	+9.6	▲21	+3	+2	+2	▲11	▲3	+3	+4	+4	▲1	+1
	韓国	+56.1	+5	▲17	+2	▲1	▲16	+12	+6	▲10	▲18	▲0	+1
	シンガポール	+64.0	▲100	▲7	▲3	▲26	▲23	+11	▲7	+19	▲25	+8	+5
	タイ	+146.6	▲90	+17	▲17	▲22	▲8	▲44	+20	+3	+24	+26	▲2
インド	+100.2	▲4	+4	▲1	+40	▲18	▲16	+15	+7	▲5	+1	+0	

(注) 「変化幅」は、直近値までの変化幅。プラスは金利の上昇を示す。

「過去の動き」は当該期間の変化幅(例: 4週前=4週間前の週間変化幅、6カ月前=6カ月前の月間変化幅)を示す。

直近値の単位は%、ただし長短スプレッドはbp。直近値以外の単位はbp。

網掛け太字は当該期間で最も低下幅の大きい(上昇幅の低い)金利、太斜字は最も上昇幅の大きい(低下幅の低い)金利を示す。



本資料は情報提供を目的として作成されたものであり、投資勧誘を目的としたものではありません。作成時点で、第一生命経済研究所経済調査部が信ずるに足ると判断した情報に基づき作成していますが、その正確性、完全性に対する責任は負いません。見直しは予告なく変更されることがあります。また、記載された内容は、第一生命ないしはその関連会社の投資方針と常に整合的であるとは限りません。

[株式市場]

	直近値	直近までの変化率			過去の動き									
		1年前～			月間					週間				
		1年前～	1ヶ月前～	前週末～	6カ月前	5カ月前	4カ月前	3カ月前	2カ月前	1カ月前	3週前	2週前		
日本	日経平均	13199.95	+22.3	+0.0	▲1.6	▲5.7	+2.4	+2.7	+2.7	+4.3	+9.4	▲2.6	+1.5	
	TOPIX	1385.37	+27.7	+2.0	▲0.9	▲4.4	+1.3	+2.9	+2.4	+5.5	+11.1	▲2.8	+1.9	
	日経店頭	2186.14	+27.8	+1.4	+0.6	+1.3	▲2.0	+3.9	+3.3	+1.2	+2.0	+1.3	+0.7	
米国	N Yダウ	10215.22	+3.5	▲1.6	▲0.7	▲3.0	+2.7	▲1.8	+3.6	▲1.5	+0.8	▲2.6	▲0.0	
	S P 500	1179.59	+6.6	▲2.5	▲0.6	▲2.0	+3.0	▲0.0	+3.6	▲1.1	+0.7	▲2.7	▲0.8	
	ナスダック	2082.21	+6.6	▲1.2	+0.8	▲3.9	+7.6	▲0.5	+6.2	▲1.5	▲0.0	▲2.9	▲1.2	
	フィデリティ半導体	441.85	+8.0	▲3.6	▲0.2	▲7.5	+11.2	▲2.3	+13.2	▲0.1	+0.3	▲3.0	▲4.0	
イギリス	F T 100	5142.10	+11.4	▲4.2	▲2.5	▲1.9	+3.4	+3.0	+3.3	+0.3	+3.4	▲2.1	▲1.6	
ドイツ	D A X	4838.40	+23.0	▲0.8	▲2.8	▲3.8	+6.6	+2.8	+6.5	▲1.2	+4.4	▲0.7	▲0.6	
欧州	ダウ欧州50	3128.14	+16.0	▲2.0	▲1.6	▲1.7	+4.2	+3.5	+3.4	▲0.8	+4.7	▲1.7	▲0.9	
スウェーデン	ストックホルムOMX	854.60	+20.2	▲1.1	▲2.5	▲2.7	+5.7	+3.8	+5.0	▲1.7	+5.5	▲0.9	▲1.3	
ポーランド	ワルシャワWIG	31727.44	+27.0	▲5.4	+0.4	▲5.3	+3.6	+5.9	+7.5	+3.0	+7.8	▲3.3	▲3.4	
ロシア	R T	887.88	+39.0	▲7.6	▲2.6	+0.2	+0.6	+4.8	+10.3	+12.9	+14.6	▲5.8	▲4.0	
メキシコ	ボルサ	14903.36	+33.5	▲5.3	+0.1	▲2.8	+5.2	+4.0	+6.8	▲1.2	+13.2	▲4.2	▲3.6	
ブラジル	ボベスパ	29175.79	+26.5	▲5.4	▲2.0	▲6.6	+1.5	▲0.6	+4.0	+7.7	+12.6	▲5.1	▲0.7	
アルゼンチン	メルバル	1593.11	+29.0	▲4.0	▲0.7	▲3.7	+10.2	▲8.0	+10.3	+4.9	+7.2	▲2.3	▲3.2	
N Z	ニュージーランド SX50	3240.89	+15.6	▲5.4	▲3.3	▲1.9	+1.7	+7.0	+3.5	▲0.2	+3.0	▲1.5	▲1.4	
オーストラリア	A S 200	4364.30	+17.8	▲4.1	▲0.9	▲3.1	+3.1	+4.2	+2.6	+1.3	+4.4	▲4.3	▲0.8	
香港	ハンセン	14487.86	+11.3	▲4.8	+0.0	+2.9	▲0.3	+2.4	+4.8	+0.2	+3.5	▲3.8	▲2.4	
韓国	総合	1183.48	+44.2	▲0.9	▲0.6	▲5.6	+6.5	+3.9	+10.2	▲2.5	+12.7	▲1.6	▲0.9	
台湾	加権	5738.76	▲1.0	▲5.4	▲3.9	▲3.1	+3.3	+3.8	+1.1	▲4.4	+1.4	▲0.6	▲1.9	
シンガポール	S T	2239.36	+13.7	▲2.6	▲2.8	▲0.8	+1.7	+2.4	+6.3	▲3.3	+1.3	+0.0	▲0.1	
タイ	S E T	686.21	+5.7	▲4.8	▲2.0	▲3.3	+1.3	+1.2	+0.0	+3.3	+3.6	▲2.0	▲1.3	
インド	ムンバイSENSEX30	8068.95	+43.0	▲4.9	▲1.6	▲5.2	+9.1	+7.1	+6.1	+2.2	+10.6	▲1.7	▲3.4	
中国	上海A	1199.54	▲12.7	▲3.9	+0.2	▲1.9	▲8.5	+2.0	+0.3	+7.3	▲0.7	+0.0	▲1.4	

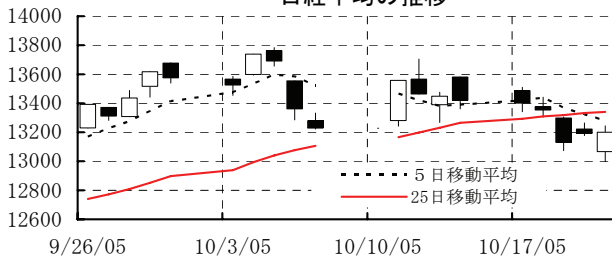
(注) 「変化率」は、直近値までの変化率。プラスは株価の上昇を示す。

「過去の動き」は当該期間の変化率(例：4週前=4週間前の週間変化率、6カ月前=6カ月前の月間変化率)を示す。

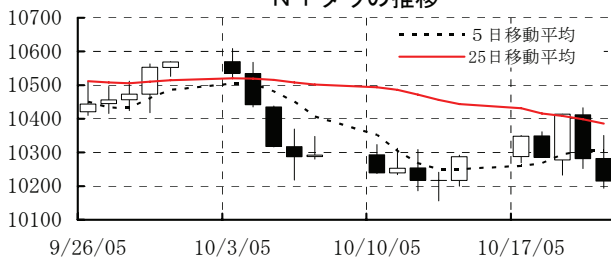
直近値以外の単位は%。

網掛け太字は当該期間で最も上昇率の大きい(下落率の低い)株価、太斜字は最も下落率の大きい(上昇率の低い)株価を示す。

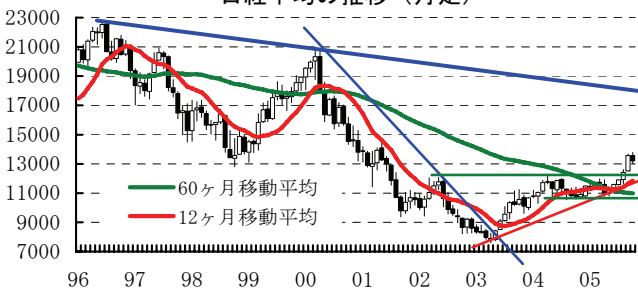
日経平均の推移



N Yダウの推移



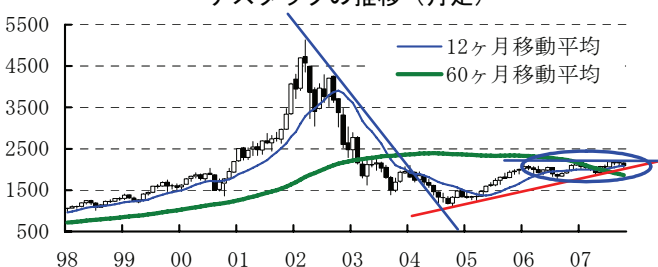
日経平均の推移(月足)



N Yダウの推移(月足)



ナスダックの推移(月足)



ダウ欧州50の推移(月足)

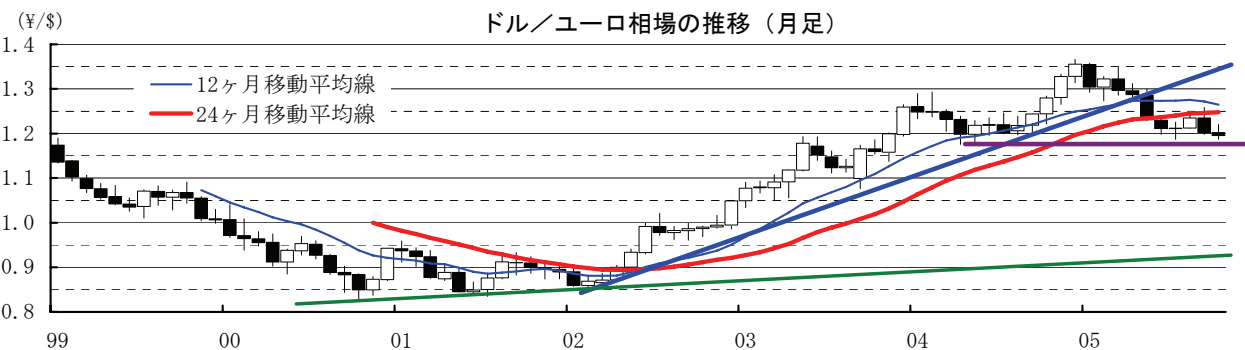
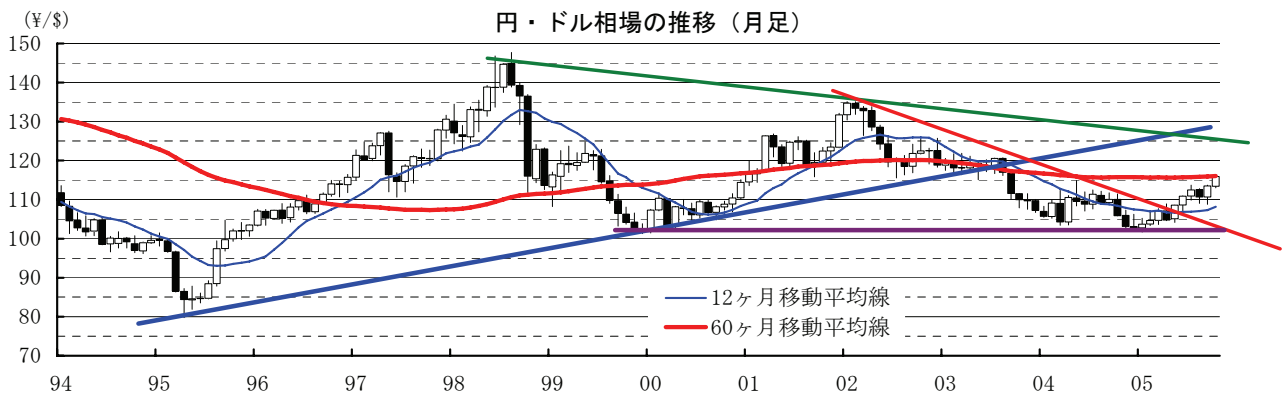
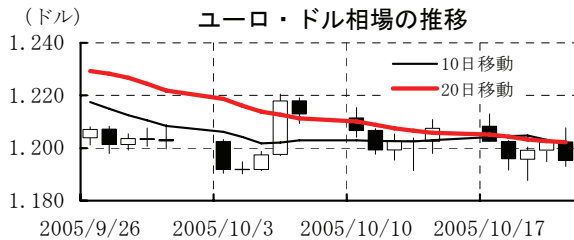
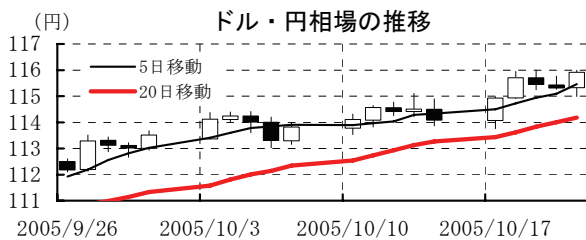


本資料は情報提供を目的として作成されたものであり、投資勧誘を目的としたものではありません。作成時点で、第一生命経済研究所経済調査部が信ずるに足ると判断した情報に基づき作成していますが、その正確性、完全性に対する責任は負いません。見直しは予告なく変更されることがあります。また、記載された内容は、第一生命ないしはその関連会社の投資方針と常に整合的であるとは限りません。

[為替]

	直近値	直近までの変化率			過去の動き							
		1年前～	1月前～	前週末～	月間					週間		
					6カ月前	5カ月前	4カ月前	3カ月前	2カ月前	1カ月前	3週間前	2週間前
日本円	115.91	▲7.8	▲4.2	▲1.6	+2.2	▲3.6	▲2.2	▲1.4	+1.7	▲2.6	▲0.3	▲0.2
ユーロ	1.1953	▲5.2	▲2.1	▲1.0	▲0.7	▲4.4	▲1.6	+0.1	+1.8	▲2.6	+0.9	▲0.4
イギリスポンド	1.7685	▲3.2	▲2.3	+0.0	+1.0	▲4.8	▲1.4	▲1.9	+2.6	▲2.2	▲0.2	+0.4
スイスフラン	1.2921	▲6.1	▲1.7	▲0.5	+0.1	▲4.5	▲2.7	▲0.6	+2.8	▲3.3	+1.2	▲0.6
スウェーデンクローナ	7.970	▲10.8	▲4.3	▲1.7	▲3.3	▲5.2	▲5.0	+0.5	+2.7	▲2.5	+0.6	▲1.8
ポーランドズロチ	3.261	+4.4	▲2.2	▲0.3	▲7.5	▲7.2	+1.4	▲0.6	+3.2	▲0.4	+1.4	▲1.1
ロシアルーブル	28.640	+1.6	▲1.0	▲0.3	▲0.7	▲1.3	▲1.4	+0.0	+0.5	▲0.1	+0.0	▲0.2
カナダドル	1.1880	+4.5	▲1.7	▲0.1	▲4.0	+0.3	+2.4	+0.1	+2.9	+2.1	▲1.0	▲1.1
メキシコペソ	10.874	+5.3	▲0.6	+0.2	▲0.7	+2.6	+1.2	+1.4	▲1.5	▲0.1	▲0.3	▲0.9
ブラジルリアル	2.265	+21.1	+0.4	▲0.9	▲3.2	+10.2	+3.1	▲2.0	+0.9	+5.5	▲1.0	+0.2
アルゼンチンペソ	2.981	▲0.7	▲2.3	▲0.3	+0.7	+1.2	▲0.2	+0.9	▲1.8	+0.1	▲1.0	▲1.2
NZドル	0.700	+1.3	+0.1	+0.5	▲2.1	▲1.0	▲1.0	▲2.4	+2.3	▲0.7	+0.6	+0.2
オーストラリアドル	0.7490	+1.6	▲2.9	▲0.4	+1.1	▲3.3	+0.9	▲0.8	▲0.2	+0.9	▲0.7	▲0.6
韓国ウォン	1058.50	+7.3	▲2.9	▲1.5	▲0.9	+0.5	▲2.6	+0.7	▲0.7	▲0.8	+0.5	▲0.5
台湾ドル	33.641	+0.5	▲1.7	▲0.6	▲1.4	+0.5	▲0.8	▲0.7	▲2.9	▲1.3	▲0.1	▲0.7
シンガポールドル	1.6958	▲1.4	▲1.0	▲0.5	+0.8	▲1.8	▲1.1	+1.3	▲1.1	▲0.6	+0.5	▲0.2
タイバーツ	40.94	+0.9	+0.2	▲0.2	▲0.8	▲3.0	▲1.7	▲0.8	+0.9	+0.6	+0.5	+0.0
インドネシアルピア	10100	▲11.2	+1.1	+0.1	▲2.5	+0.5	▲2.5	▲0.5	▲5.0	+0.0	+2.4	▲0.6
インドルピー	45.08	+1.5	▲2.7	▲0.5	▲0.1	+0.1	+0.5	+0.0	▲1.5	+0.3	▲0.9	▲1.0

(注) 為替レートは全て対ドルレート。ただし、ユーロ、豪ドル、NZドルは当該通貨から見たドル建て。
 「変化率」は、直近値までの変化率。すべてプラスは当該通貨の増価を示す。
 「過去の動き」は当該期間の変化率(例：4週間前=4週間前の週間変化率、6カ月前=6カ月前の月間変化率)を示す。
 直近値以外の単位は%。
 網掛け太字は当該期間で最も上昇率の大きい(下落率の低い)通貨、太斜字は最も下落率の大きい(上昇率の低い)通貨を示す。

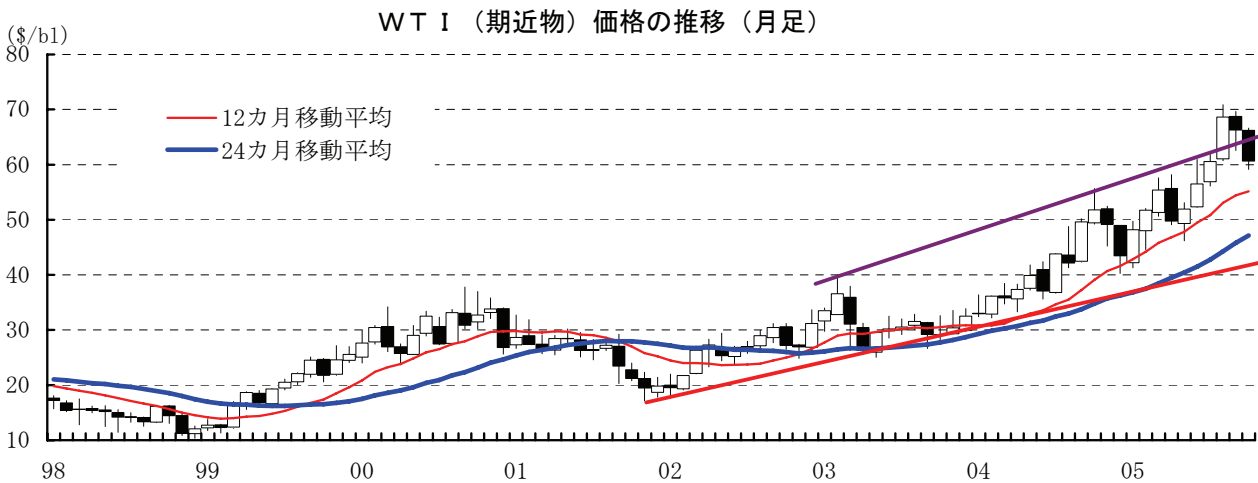
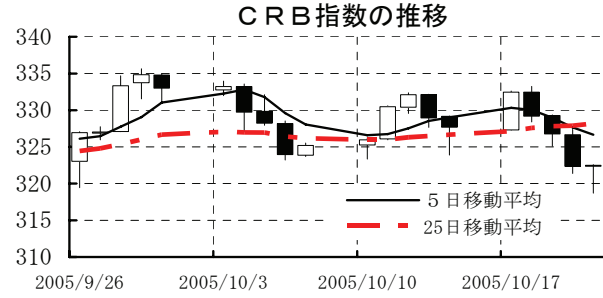
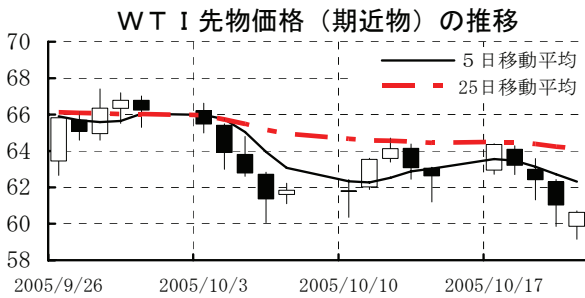


本資料は情報提供を目的として作成されたものであり、投資勧誘を目的としたものではありません。作成時点で、第一生命経済研究所経済調査部が信ずるに足ると判断した情報に基づき作成していますが、その正確性、完全性に対する責任は負いません。見直しは予告なく変更されることがあります。また、記載された内容は、第一生命ないしはその関連会社の投資方針と常に整合的であるとは限りません。

[商品]

	直近値	直近までの変化率			過去の動き							
		1年前～	1月前～	前週末～	月間					週間		
					6カ月前	5カ月前	4カ月前	3カ月前	2カ月前	1カ月前	3週間前	2週間前
WT I	60.63	+11.3	▲9.2	▲3.2	▲10.3	+4.5	+8.7	+7.2	+13.3	▲3.5	▲6.6	+1.3
北海ブレント	58.48	+15.3	▲9.7	▲1.7	▲5.9	▲0.7	+9.6	+6.8	+12.9	▲5.3	▲6.7	+0.5
ドバイ	52.20	+32.9	▲11.0	▲3.4	▲0.4	▲2.3	+17.4	+4.1	+10.8	▲3.8	▲7.5	+1.6
OPECバスケット	52.85	+15.2	▲9.3	▲2.7	▲4.6	▲0.6	+9.3	+4.2	+12.7	▲5.0	▲7.4	+1.2
金 (NY)	467.0	+10.0	▲0.5	▲0.5	+1.7	▲4.5	+5.0	▲1.6	+1.2	+7.8	+1.2	▲1.2
銅 (NY)	192.80	+46.2	+7.3	+4.0	▲1.2	+0.8	+3.2	+8.6	+0.9	+5.8	+5.2	▲2.2
アルミ (NY)	88.20	+0.9	+2.5	▲0.1	▲8.9	▲5.2	▲2.4	+8.1	▲0.3	+1.1	+2.5	▲0.6
小麦 (シカゴ)	330.00	+5.9	+1.5	▲2.7	▲3.9	+4.3	▲3.1	+1.9	▲8.0	+14.8	▲2.4	+0.3
大豆 (シカゴ)	169.40	+6.9	▲1.9	▲4.0	+4.0	+10.4	▲3.6	+2.6	▲14.1	▲8.3	▲1.1	+6.8
コーン (シカゴ)	201.50	▲1.3	▲2.4	▲1.0	▲3.9	+8.4	▲4.4	+11.4	▲14.8	+2.0	▲1.5	+0.5
CRB	322.51	+12.5	▲1.4	▲1.6	▲3.1	▲1.0	▲0.3	+4.0	+5.6	+1.1	▲2.3	+0.7
JOC	120.10	+6.5	▲0.3	▲0.5	▲2.9	▲2.8	▲1.4	+0.2	+5.5	+6.7	▲0.8	▲0.6
日経商品指数 (17種)	111.85	+6.1	+3.3	+0.8	▲0.9	▲0.0	+0.6	+1.2	+0.3	+1.0	+0.4	+0.9
日経商品指数 (国際)	109.99	+24.6	+2.4	▲0.2	▲0.4	▲3.2	+3.1	+4.5	+2.9	+2.5	▲1.3	+1.7

(注) 「変化率」は、直近値までの変化率。プラスは商品価格の上昇を示す。
 「過去の動き」は当該期間の変化率(例：4週間前=4週間前の週間変化率、6カ月前=6カ月前の月間変化率)を示す。
 直近値以外の単位は%。
 OPECバスケット、日経商品指数(国際)は木曜日、日経商品指数(17種)は水曜日の値。
 網掛け太字は当該期間で最も上昇率の大きい(下落率の低い)商品、太斜字は最も下落率の大きい(上昇率の低い)商品を示す。



本資料は情報提供を目的として作成されたものであり、投資勧誘を目的としたものではありません。作成時点で、第一生命経済研究所経済調査部が信ずるに足ると判断した情報に基づき作成していますが、その正確性、完全性に対する責任は負いません。見直しは予告なく変更されることがあります。また、記載された内容は、第一生命ないしはその関連会社の投資方針と常に整合的であるとは限りません。