

Market Watching

市場レポート

テーマ: Weekly Market Report (2005年9月12日～)

発表日: 2005年9月12日 (月)

～与党が野党の衣を身にまよえば、そりゃ強い～

(No. MW-25)

第一生命経済研究所 経済調査部

担当 鷹峰 義清 (03-5221-4521)

今週のスケジュール

今週の経済指標・イベント・注目材料

発表日	国	指標・イベント	注目度	コンセンサス	レンジ	前回	備考
9月12日 (月)	日本	実質GDP (4～6月期)・二次速報	★	+0.4%	+0.3～+0.5%	+1.1%	前期比
		名目GDP		+0.1%	+0.0～+0.3%	+0.6%	前期比
		企業物価指数 (8月)・国内		+0.2%	+0.1～+0.3%	+0.6%	前月比
		国際収支 (7月)		15,822	14,000～17,300	16,373	億円
9月13日 (火)	日本	5年債入札					
		金融政策決定会合議事要旨 (7/27、8/8、9分)					
	欧州	英消費者物価 (8月)		+2.4%	+2.2～+2.6%	+2.3%	前年比
	米国	生産者物価 (8月)・最終財	★	+0.8%	+0.3～+1.4%	+1.0%	前月比
		同コア (8月)	★★	+0.1%	▲0.1～+0.3%	+0.4%	前月比
		貿易収支 (7月)	★	▲594	▲605～▲560	▲588	億ドル
財政収支 (8月)		★	▲467	▲630～▲300	▲411	億ドル	
9月14日 (水)	欧州	英失業率 (8月)		2.8%	2.8%	2.8%	
	米国	小売売上高 (8月)	★★	▲1.1%	▲2.3～+0.6%	+1.8%	前月比
		同除自動車 (8月)	★★	+0.5%	0.0～+1.0%	+0.3%	前月比
		鉱工業生産 (8月)	★	+0.3%	▲0.1～+0.5%	+0.1%	前月比
9月15日 (木)	日本	資金循環勘定 (4～6月期)					
		消費動向調査 (8月)・消費者態度指数	★			48.2	
		15年債入札					
	欧州	英小売売上高 (8月)		+0.2%	▲0.2～+1.0%	▲0.3%	前月比
		欧労働コスト (4～6月期)	★	+2.7%	+2.7～+3.2%	+3.1%	前年比
	米国	消費者物価 (8月)	★	+0.5%	+0.3～+0.7%	+0.5%	前月比
		同コア (8月)	★★	+0.2%	+0.1～+0.2%	+0.1%	前月比
		NY連銀製造業景気指数 (9月)	★	+16.4	0.0～+32.7	+23.0	
		フィラデルフィア連銀景況指数 (9月)	★	+13.3	0.0～+20.7	+17.5	
		企業在庫 (7月)		+0.2%	▲0.3～+0.5%	0.0%	前月比
	9月16日 (金)	欧州	欧消費者物価 (8月)	★	+2.1%	+2.0～2.2%	+2.2%
米国		経常収支 (4～6月期)	★	▲1,907	▲1,983～▲1,702	▲1,951	億ドル
		ミシガン大学消費者センチメント (9月速報)	★★★	86.0	82.0～90.0	89.1	
9月17日 (土)		対米証券投資 (7月)				+712	億ドル
9月18日 (日)	欧州	独総選挙	★★★				

(注) 市場コンセンサス、予測レンジは各種バンダー調査に基づく
注目度は筆者

今週の注目点

今週は、米国で主要月次指標が連日発表される。特に週後半はNY連銀、及びフィラデルフィア連銀の製造業景気指数、ミシガン大消費者センチメントといった9月分の統計が発表される。つまり、ハリケーンの影響を加味した統計が発表される。NYやフィラデルフィアは直接の被害を受けているわけではないが、企業の先行き景況感に何らかの影響を与えている可能性は否定できない。最も注目されるのはミシガンで、

(全米ベースの)消費マインドに予想以上の影響を与えていけば、マーケットはそれなりに景気の下ぶれリスクをもう一度見に行くこととなろう。ただし、大幅にマインドが悪化していたとしても、その後原油価格が下落し、ガソリン価格にも落ち着きが見え始めていることなどを勘案すれば、マインドは今がボトムである可能性が大きいと判断される。このほか、週次小売統計やマインド統計なども、ハリケーン後の米経済の方向性を確認する点で、いつも以上に注目が集まろう。

本資料は情報提供を目的として作成されたものであり、投資勧誘を目的としたものではありません。作成時点で、第一生命経済研究所経済調査部が信ずるに足ると判断した情報に基づき作成していますが、その正確性、完全性に対する責任は負いません。見直しは予告なく変更されることがあります。また、記載された内容は、第一生命ないしはその関連会社の投資方針と常に整合的であるとは限りません。

景気の先行きに関しては、特に原油価格が足下で下落していることから、過度の悲観が薄らぐ状況にある。ハリケーンの被害に関しても、一時的な下ぶれは余儀なくされるにせよ、後からの反動増によって相殺されることが見えている。むしろ、石油製品供給懸念によってIEA加盟国の備蓄放出が実現したことにより、市場では過度の原油需給逼迫懸念が薄らいだと考えられる。無論、米国における石油精製能力の不足、長期的な需給逼迫という根本的な問題は解決されていないが、備蓄放出実現のインパクトはそれなりに大きいと考えられる。したがって、原油価格(WTI)は当面60ドル台前半、場合によっては60ドル割れの水準で暫く彷徨うと予想される。

日本では、衆議院総選挙で自民党が歴史的勝利を収めたことにより、マーケットでは一旦はこれを好感する形となろう。解散後から自民党有利の世論調査結果が報道され、市場では①外国人による株買い、②円高などの期待で動いてきた。要するに自民党の勝利を相当程度織り込んでいたため、選挙後は予想通りの選挙結果であれば一旦は益出しの動きが強まると考えられた。しかし、結果は(おそらくは)想定以上のものであったことから、これをポジティブサプライズと捉え、株高円高の流れが強まろう。債券にとっては構造改革の進展自体は上昇(金利は低下)要因となるが、株高など先行きの景気に対する楽観的な見方などの下落(金利は上昇)に押される格好となろう。

【債券市場】：図表は3～4ページ

先週は、地域によってまちまち。日米アジアでは長短金利とも上昇した一方、欧州では前週に引き続き低下が目立った。原油価格の下落や、ハリケーンの被害による米景気減速は一時的にとどまるとの見方などが、前週の大幅低下からの戻りに繋がった。今週は、米国では連日主要月次経済指標の発表が続く。ハリケーンの影響も一部指標では入るため、注目度も高い。全般的に景気の落ち込みは限定的、且つ一時的と見方が強まり、金利は上昇すると予想。

【株式市場】：図表は5ページ

先週は、アジアの一部を除き、主要国株価は前週末水準を上回った。米ハリケーンの被害は甚大なものの、経済面へのマイナスの影響は限定的、且つ一時的にとどまるとの見方が強まった。今週は、米国では連日主要月次経済指標の発表が続く。ハリケーンの影響も一部指標では入る。特に、週次小売統計や、週末発表のミシガン大消費者センチメントの注目度は高く、相場への影響も大きそう。原油価格は暫く軟調に推移すると予想され、株価は堅調を予想。

【為替市場】：図表は6ページ

先週は、ドルが小じっかり。ドル/円相場は前週末対比では小幅円高となったものの、ほぼ横ばい。米景気に対する過度の悲観が後退したことが、ドルの戻りに繋がった。今週は、米国では連日注目度の高い指標が発表されるが、米景気に対する見直しは続くと予想され、ドルは堅調に推移しよう。ただし、衆院選与党大勝の日本円は一段高の可能性。

【商品市場】：図表は7ページ

先週は、国際商品市況はほぼ全面安。原油は、世界的な原油(及び石油製品)備蓄放出の流れを背景に、軟調な推移を辿った。今週も、明らかに足下の需給が緩む原油については調整が続くと見込まれる。一方、景気に対する過度に慎重な見方は修正されつつあることから、他の商品については持ち直しが見られよう。

[債券市場]

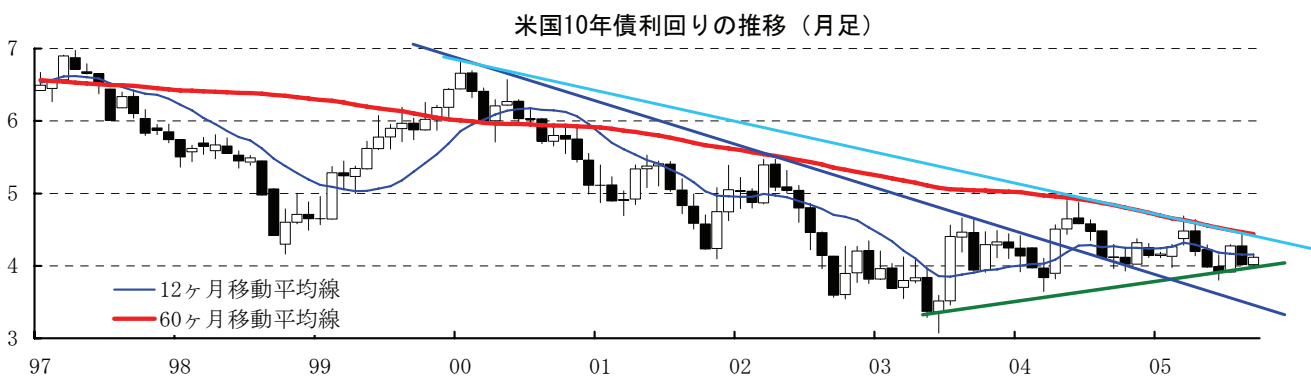
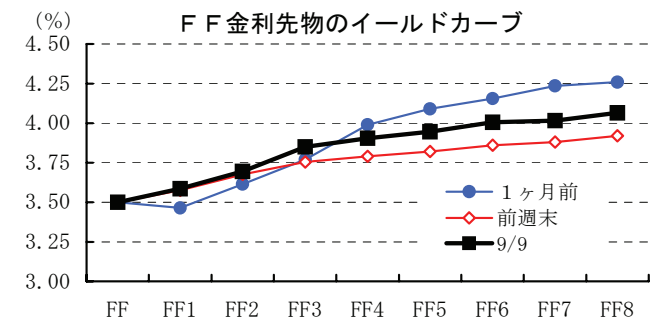
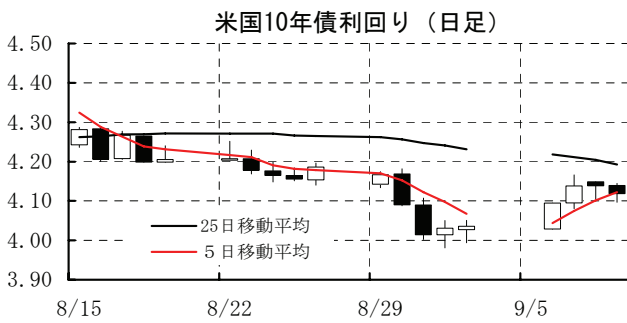
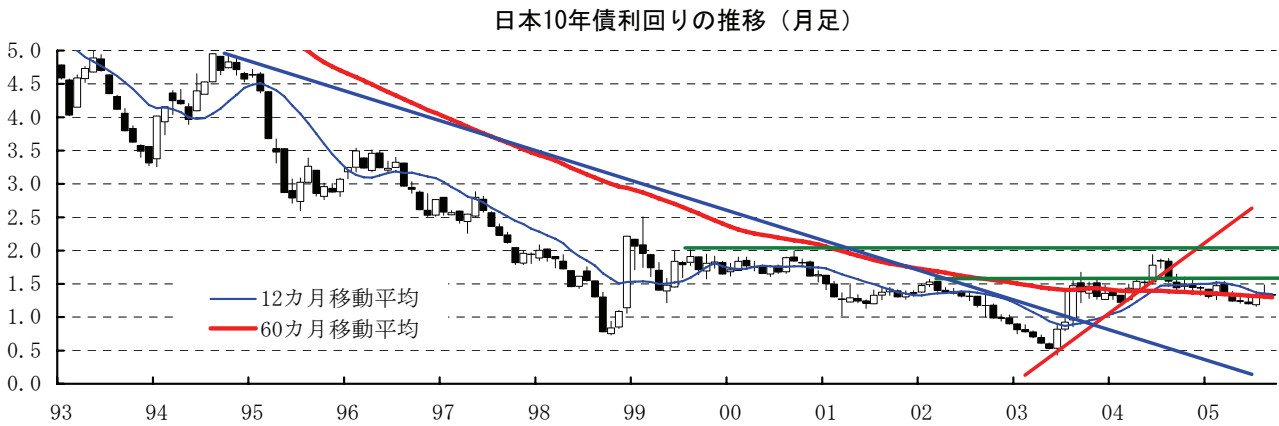
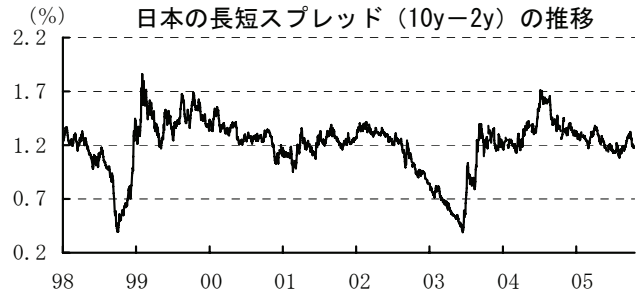
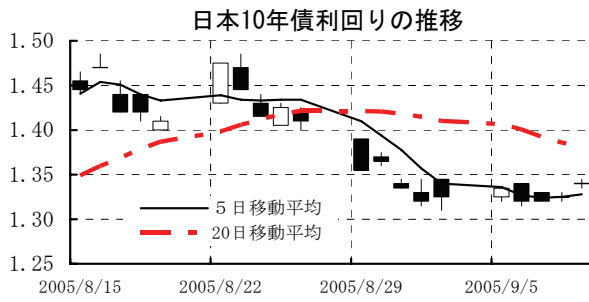
	直近値	直近までの変化率			過去の動き								
		1年前～	1月前～	前週末～	月間					週間			
					6カ月前	5カ月前	4カ月前	3カ月前	2カ月前	1カ月前	3週間前	2週間前	
2年	日本	0.155	+0	+2	+4	▲3	▲2	+0	▲1	+4	+3	+2	▲4
	米国	3.866	+139	▲24	+11	+18	▲13	▲3	+1	+38	▲20	+5	▲31
	イギリス	4.123	▲68	▲11	+0	▲9	▲16	▲21	▲24	+11	▲6	▲4	▲6
	ドイツ	2.173	▲42	▲17	+4	+0	▲24	▲7	▲16	+23	▲5	+3	▲9
	スイス	1.009	▲17	▲9	+6	▲7	▲15	▲3	▲12	+9	+5	▲4	▲6
	スウェーデン	1.998	▲83	▲10	▲1	▲5	▲27	▲11	▲32	+15	+9	+3	▲6
	ポーランド	4.293	▲342	▲35	▲7	+6	▲1	▲30	▲55	+6	▲26	▲9	▲17
	カナダ	3.029	▲12	▲12	+10	+34	▲20	▲10	▲14	+21	▲4	▲4	▲16
	メキシコ	8.533	▲38	▲78	▲15	+32	+18	▲62	▲28	+2	▲49	▲28	▲9
	ニュージーランド	5.916	▲34	▲9	+8	+2	▲23	▲11	▲1	▲9	▲4	▲2	▲8
	オーストラリア	5.112	▲0	▲12	+18	+8	▲35	▲6	▲4	▲1	▲12	▲1	▲12
	韓国	4.468	+86	+14	+34	▲8	▲14	▲12	+34	+17	▲9	+18	▲23
	シンガポール	2.050	+42	▲2	+7	+7	▲1	▲1	▲12	+7	+1	+0	▲4
	タイ	3.768	+144	+4	+11	▲1	+1	+6	+11	+41	+29	▲4	▲6
インド	6.028	+65	+4	▲2	+4	+26	▲15	+3	▲8	+5	+1	+3	
10年	日本	1.340	▲20	▲6	+2	▲15	▲8	+1	▲9	+14	+3	+0	▲9
	米国	4.118	▲8	▲27	+8	+22	▲28	▲13	▲16	+36	▲26	▲2	▲15
	イギリス	4.160	▲77	▲24	+2	▲4	▲17	▲14	▲22	+14	▲16	▲5	▲8
	ドイツ	3.048	▲103	▲32	▲1	▲9	▲23	▲6	▲20	+11	▲14	▲5	▲9
	スイス	1.801	▲83	▲23	▲3	+11	▲7	▲26	▲4	▲2	▲7	+1	▲8
	スウェーデン	2.893	▲152	▲34	▲6	▲13	▲36	▲13	▲26	+6	▲6	▲12	▲9
	ポーランド	4.628	▲251	▲30	▲6	+2	+7	▲44	▲45	+23	▲17	▲4	▲19
	カナダ	3.819	▲87	▲19	+8	+5	▲18	▲17	▲22	+12	▲8	▲6	▲12
	メキシコ	8.558	▲182	▲99	▲19	+48	+8	▲98	▲21	+4	▲63	▲23	▲35
	ニュージーランド	5.688	▲47	▲21	+13	+11	▲36	▲14	+3	▲1	▲7	▲1	▲15
	オーストラリア	5.165	▲27	▲20	+16	+11	▲33	▲17	▲7	+2	▲8	▲4	▲9
	韓国	5.193	+99	▲2	+34	+2	▲16	▲27	+45	+23	▲19	+7	▲23
	シンガポール	2.840	▲45	▲2	+6	+9	▲27	▲24	▲1	+0	+20	+11	▲2
	タイ	5.007	+27	+14	+16	▲17	▲21	▲2	▲33	+60	+32	▲1	▲5
インド	7.021	+107	▲3	▲4	+16	+66	▲33	▲13	+8	+12	+1	▲2	
長短スプレッド	日本	+118.5	▲20	▲8	▲2	▲12	▲6	+1	▲8	+10	+1	▲2	▲4
	米国	+25.2	▲146	▲3	▲3	+4	▲16	▲10	▲17	▲2	▲6	▲7	+16
	イギリス	+3.7	▲9	▲13	+2	+6	▲1	+7	+3	+4	▲9	▲1	▲1
	ドイツ	+87.5	▲61	▲16	▲5	▲9	+2	+0	▲4	▲12	▲9	▲8	+0
	スイス	+79.2	▲66	▲14	▲9	+18	+8	▲22	+8	▲11	▲12	+5	▲1
	スウェーデン	+89.5	▲69	▲24	▲5	▲8	▲8	▲3	+6	▲9	▲15	▲15	▲3
	ポーランド	+33.5	+91	+5	+1	▲4	+9	▲14	+9	+17	+10	+5	▲2
	カナダ	+79.0	▲75	▲7	▲1	▲29	+1	▲7	▲8	▲9	▲4	▲2	+5
	メキシコ	+2.6	▲144	▲22	▲4	+16	▲10	▲36	+7	+2	▲14	+5	▲25
	ニュージーランド	▲22.8	▲13	▲12	+5	+10	▲13	▲3	+4	+8	▲3	+0	▲7
	オーストラリア	+5.3	▲27	▲9	▲2	+3	+2	▲11	▲3	+3	+4	▲3	+3
	韓国	+72.5	+13	▲16	+0	+9	▲1	▲16	+12	+6	▲10	▲11	▲0
	シンガポール	+79.0	▲87	+0	▲1	+2	▲26	▲23	+11	▲7	+19	+11	+2
	タイ	+123.9	▲116	+10	+4	▲16	▲22	▲8	▲44	+20	+3	+3	+2
インド	+99.3	+43	▲7	▲2	+11	+40	▲18	▲16	+15	+7	+0	▲6	

(注) 「変化幅」は、直近値までの変化幅。プラスは金利の上昇を示す。

「過去の動き」は当該期間の変化幅(例：4週間＝4週間前の週間変化幅、6カ月前＝6カ月前の月間変化幅)を示す。

直近値の単位は%、ただし長短スプレッドはbp。直近値以外の単位はbp。

網掛け太字は当該期間で最も低下幅の大きい(上昇幅の低い)金利、太斜字は最も上昇幅の大きい(低下幅の低い)金利を示す。



本資料は情報提供を目的として作成されたものであり、投資勧誘を目的としたものではありません。作成時点で、第一生命経済研究所経済調査部が信ずるに足ると判断した情報に基づき作成していますが、その正確性、完全性に対する責任は負いません。見直しは予告なく変更されることがあります。また、記載された内容は、第一生命ないしはその関連会社の投資方針と常に整合的であるとは限りません。

[株式市場]

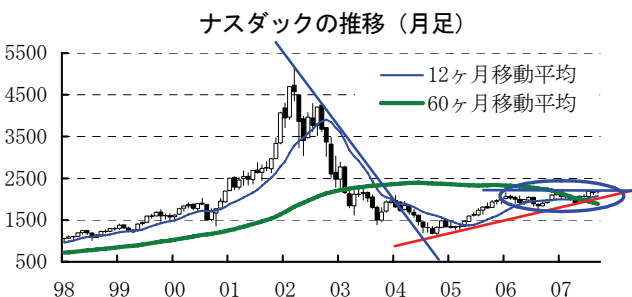
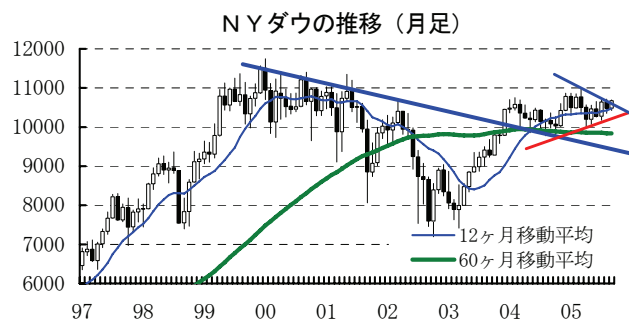
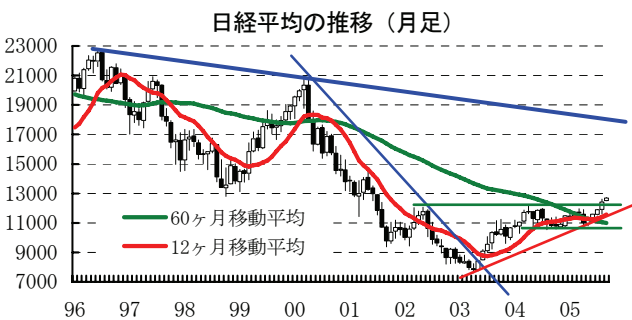
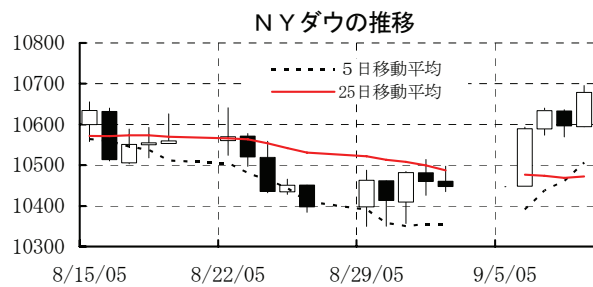
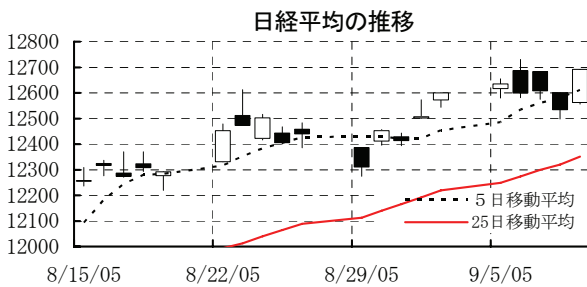
		直近値	直近までの変化率			過去の動き							
			1年前～ 1月前～ 前週末～			月間						週間	
			1年前～	1月前～	前週末～	6カ月前	5カ月前	4カ月前	3カ月前	2カ月前	1カ月前	3週間	2週間
日本	日経平均	12692.04	+13.6	+6.7	+0.7	▲0.6	▲5.7	+2.4	+2.7	+2.7	+4.3	+1.2	+1.3
	TOPIX	1293.35	+14.1	+7.2	+0.8	+0.4	▲4.4	+1.3	+2.9	+2.4	+5.5	+1.8	+0.8
	日経店頭	2102.04	+14.4	+4.0	+0.1	+1.1	+1.3	▲2.0	+3.9	+3.3	+1.2	+1.1	+0.2
米国	N Yダウ	10678.56	+3.8	+0.6	+2.2	▲2.4	▲3.0	+2.7	▲1.8	+3.6	▲1.5	▲1.5	+0.5
	S P 500	1241.48	+11.0	+0.8	+1.9	▲1.9	▲2.0	+3.0	▲0.0	+3.6	▲1.1	▲1.2	+1.1
	ナスダック	2175.51	+16.4	+0.1	+1.6	▲2.6	▲3.9	+7.6	▲0.5	+6.2	▲1.5	▲0.7	+1.0
	フィデリティ半導体	482.16	+30.0	+3.5	+3.2	▲4.6	▲7.5	+11.2	▲2.3	+13.2	▲0.1	+0.4	+0.7
イギリス	F T 100	5359.30	+18.1	▲0.1	+0.6	▲1.5	▲1.9	+3.4	+3.0	+3.3	+0.3	▲1.6	+1.9
ドイツ	D A X	5005.93	+30.0	+2.0	+3.5	▲0.0	▲3.8	+6.6	+2.8	+6.5	▲1.2	▲3.0	+1.1
欧州	ダウ欧州50	3199.35	+19.8	+1.3	+2.3	▲0.9	▲1.7	+4.2	+3.5	+3.4	▲0.8	▲3.0	+1.7
スウェーデン	ストックホルムOMX	868.93	+26.4	+0.6	+1.8	+0.1	▲2.7	+5.7	+3.8	+5.0	▲1.7	▲3.8	+2.4
ポーランド	ワルシャワWIG	32084.46	+29.2	+2.4	+0.4	▲3.6	▲5.3	+3.6	+5.9	+7.5	+3.0	+1.2	+3.4
ロシア	R T	905.89	+50.9	+11.4	▲0.4	▲6.6	+0.2	+0.6	+4.8	+10.3	+12.9	+2.4	+4.2
メキシコ	ボルサ	15212.88	+44.2	+3.7	+3.0	▲8.1	▲2.8	+5.2	+4.0	+6.8	▲1.2	▲1.6	+2.3
ブラジル	ボバスバ	29307.91	+31.5	+7.4	+3.5	▲5.4	▲6.6	+1.5	▲0.6	+4.0	+7.7	+1.7	+4.5
アルゼンチン	メルバル	1611.47	+61.9	+7.1	+1.2	▲10.2	▲3.7	+10.2	▲8.0	+10.3	+4.9	+4.6	+1.8
N Z	ニュージーランドSX50	3385.99	+23.1	+1.4	+0.2	▲5.3	▲1.9	+1.7	+7.0	+3.5	▲0.2	▲0.7	+1.4
オーストラリア	A S 200	4468.10	+24.4	+1.1	▲0.1	▲1.5	▲3.1	+3.1	+4.2	+2.6	+1.3	▲0.2	+0.5
香港	ハンセン	15165.77	+17.2	+0.8	▲0.4	▲4.8	+2.9	▲0.3	+2.4	+4.8	+0.2	▲0.4	+1.6
韓国	総合	1152.50	+40.2	+4.8	+3.3	▲4.5	▲5.6	+6.5	+3.9	+10.2	▲2.5	▲0.3	+2.7
台湾	加権	6119.06	+4.7	▲4.1	+0.0	▲3.3	▲3.1	+3.3	+3.8	+1.1	▲4.4	▲0.4	▲0.3
シンガポール	S T	2301.28	+17.1	▲2.0	+0.0	+1.0	▲0.8	+1.7	+2.4	+6.3	▲3.3	+0.0	+0.6
タイ	S E T	712.78	+11.2	+4.6	▲1.0	▲8.1	▲3.3	+1.3	+1.2	+0.0	+3.3	+2.2	+3.5
インド	ムンバイSENSEX30	8060.01	+52.1	+6.1	+2.0	▲3.3	▲5.2	+9.1	+7.1	+6.1	+2.2	▲1.3	+2.9
中国	上海A	1250.16	▲7.2	+3.2	+0.1	▲9.6	▲1.9	▲8.5	+2.0	+0.3	+7.3	+1.9	+1.4

(注) 「変化率」は、直近値までの変化率。プラスは株価の上昇を示す。

「過去の動き」は当該期間の変化率(例：4週間＝4週間前の週間変化率、6カ月前＝6カ月前の月間変化率)を示す。

直近値以外の単位は%。

網掛け太字は当該期間で最も上昇率の大きい(下落率の低い)株価、太斜字は最も下落率の大きい(上昇率の低い)株価を示す。

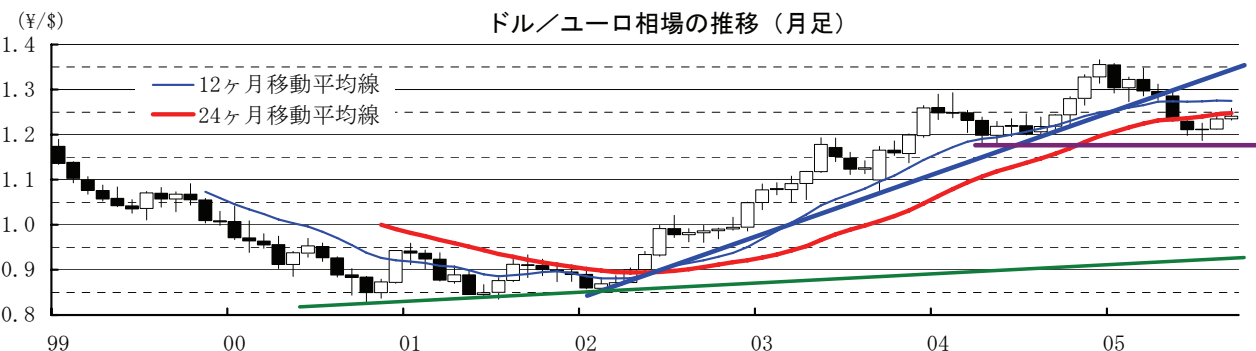
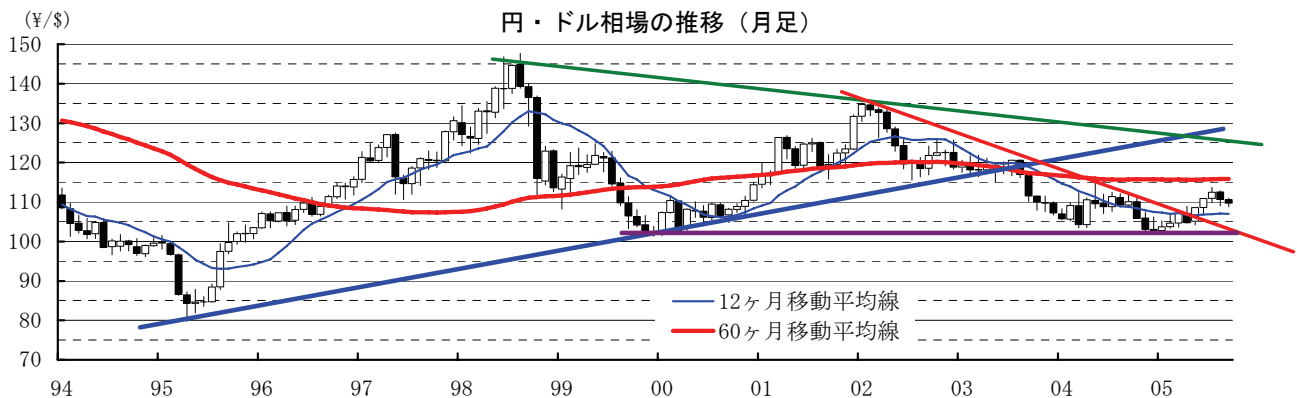
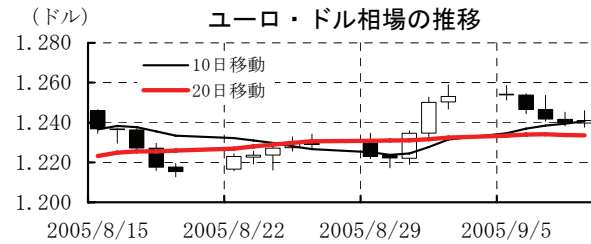
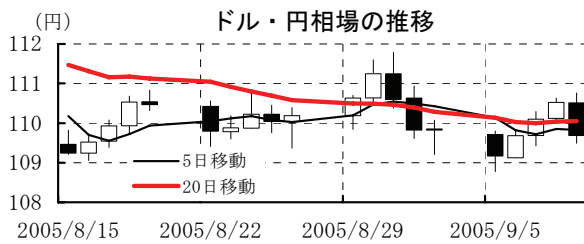


本資料は情報提供を目的として作成されたものであり、投資勧誘を目的としたものではありません。作成時点で、第一生命経済研究所経済調査部が信ずるに足ると判断した情報に基づき作成していますが、その正確性、完全性に対する責任は負いません。見直しは予告なく変更されることがあります。また、記載された内容は、第一生命ないしはその関連会社の投資方針と常に整合的であるとは限りません。

[為替]

	直近値	直近までの変化率			過去の動き							
		1年前～	1月前～	前週末～	月間						週間	
					6カ月前	5カ月前	4カ月前	3カ月前	2カ月前	1カ月前	3週間前	2週間前
日本円	109.68	+0.0	+2.0	+0.1	▲2.4	+2.2	▲3.6	▲2.2	▲1.4	+1.7	+0.2	+0.3
ユーロ	1.2410	+1.6	+0.3	▲1.0	▲2.0	▲0.7	▲4.4	▲1.6	+0.1	+1.8	+1.1	+2.0
イギリスポンド	1.8391	+3.0	+2.9	▲0.1	▲1.6	+1.0	▲4.8	▲1.4	▲1.9	+2.6	+0.3	+2.3
スイスフラン	1.2431	+1.5	+1.3	▲1.1	▲2.9	+0.1	▲4.5	▲2.7	▲0.6	+2.8	+1.3	+2.3
スウェーデンクローナ	7.502	▲0.3	+0.8	▲1.4	+2.0	▲3.3	▲5.2	▲5.0	+0.5	+2.7	+1.5	+2.6
ポーランドズロチ	3.166	+12.1	+3.1	▲0.3	+5.7	▲7.5	▲7.2	+1.4	▲0.6	+3.2	+0.6	+4.5
ロシアルーブル	28.270	+3.2	+0.5	+0.0	+1.2	▲0.7	▲1.3	▲1.4	+0.0	+0.5	+0.6	+0.5
カナダドル	1.1781	+8.6	+2.8	+0.8	+1.9	▲4.0	+0.3	+2.4	+0.1	+2.9	+0.9	+1.0
メキシコペソ	10.685	+7.8	▲0.6	▲0.1	+0.9	▲0.7	+2.6	+1.2	+1.4	▲1.5	▲0.7	+1.6
ブラジルリアル	2.309	+20.4	▲0.9	+0.9	+0.4	▲3.2	+10.2	+3.1	▲2.0	+0.9	+1.9	+3.0
アルゼンチンペソ	2.911	+2.8	▲1.3	▲0.1	▲0.5	+0.7	+1.2	▲0.2	+0.9	▲1.8	▲0.1	+0.0
NZドル	0.708	+8.9	+2.2	+0.2	+2.3	▲2.1	▲1.0	▲1.0	▲2.4	+2.3	+0.2	+1.6
オーストラリアドル	0.7750	+12.6	+1.8	+1.3	▲2.4	+1.1	▲3.3	+0.9	▲0.8	▲0.2	+0.6	+1.2
韓国ウォン	1025.35	+10.7	▲1.2	+0.1	+2.1	▲0.9	+0.5	▲2.6	+0.7	▲0.7	▲0.3	+0.2
台湾ドル	32.655	+3.7	▲2.1	▲0.4	+2.1	▲1.4	+0.5	▲0.8	▲0.7	▲2.9	▲0.4	▲0.7
シンガポールドル	1.6740	+1.5	▲1.2	▲0.1	▲1.8	+0.8	▲1.8	▲1.1	+1.3	▲1.1	▲0.2	+0.1
タイバーツ	40.94	+1.6	+0.6	+0.2	▲2.3	▲0.8	▲3.0	▲1.7	▲0.8	+0.9	+0.5	+0.0
インドネシアルピア	10215	▲9.9	▲4.3	+1.3	▲0.8	▲2.5	▲0.5	▲2.5	▲0.5	▲5.0	▲4.0	+0.4
インドルピー	43.84	+5.3	▲0.7	+0.1	▲0.1	▲0.1	+0.1	+0.5	+0.0	▲1.5	▲0.3	▲0.4

(注) 為替レートは全て対ドルレート。ただし、ユーロ、豪ドル、NZドルは当該通貨から見たドル建て。
「変化率」は、直近値までの変化率。すべてプラスは当該通貨の増価を示す。
「過去の動き」は当該期間の変化率(例：4週間前=4週間前の週間変化率、6カ月前=6カ月前の月間変化率)を示す。
直近値以外の単位は%。
網掛け太字は当該期間で最も上昇率の大きい(下落率の低い)通貨、太斜字は最も下落率の大きい(上昇率の低い)通貨を示す。



本資料は情報提供を目的として作成されたものであり、投資勧誘を目的としたものではありません。作成時点で、第一生命経済研究所経済調査部が信ずるに足ると判断した情報に基づき作成していますが、その正確性、完全性に対する責任は負いません。見直しは予告なく変更されることがあります。また、記載された内容は、第一生命ないしはその関連会社の投資方針と常に整合的であるとは限りません。

[商品]

	直近値	直近までの変化率			過去の動き							
		1年前～	1月前～	前週末～	月間					週間		
					6カ月前	5カ月前	4カ月前	3カ月前	2カ月前	1カ月前	3週間	2週間
WT I	64.08	+43.6	+1.6	▲5.2	+7.1	▲10.3	+4.5	+8.7	+7.2	+13.3	+1.2	+2.2
北海ブレント	62.84	+48.8	+1.4	▲4.9	+8.4	▲5.9	▲0.7	+9.6	+6.8	+12.9	+0.8	+1.8
ドバイ	57.35	+64.4	+2.5	▲4.3	+7.3	▲0.4	▲2.3	+17.4	+4.1	+10.8	+4.5	+1.4
OPECバスケット	57.48	+50.5	+4.0	▲5.4	+8.6	▲4.6	▲0.6	+9.3	+4.2	+12.7	+3.9	+1.6
金 (NY)	450.0	+12.8	+3.6	+1.0	▲2.0	+1.7	▲4.5	+5.0	▲1.6	+1.2	+0.0	+1.8
銅 (NY)	168.40	+33.1	+1.9	▲3.6	+0.7	▲1.2	+0.8	+3.2	+8.6	+0.9	+3.0	▲1.3
アルミ (NY)	85.00	+6.0	▲0.5	▲2.2	+2.2	▲8.9	▲5.2	▲2.4	+8.1	▲0.3	▲0.2	▲0.4
小麦 (シカゴ)	313.00	+0.5	▲2.0	+2.6	▲1.9	▲3.9	+4.3	▲3.1	+1.9	▲8.0	▲4.0	▲2.3
大豆 (シカゴ)	180.40	+4.8	▲13.0	▲2.0	+2.2	+4.0	+10.4	▲3.6	+2.6	▲14.1	▲1.7	+0.2
コーン (シカゴ)	203.00	▲6.7	▲7.2	▲0.2	▲0.7	▲3.9	+8.4	▲4.4	+11.4	▲14.8	▲3.1	▲0.1
CRB	323.32	+18.5	+2.7	▲2.4	+2.8	▲3.1	▲1.0	▲0.3	+4.0	+5.6	+0.6	+4.5
JOC	120.89	+3.9	+9.1	+3.6	+1.1	▲2.9	▲2.8	▲1.4	+0.2	+5.5	+0.9	+2.9
日経商品指数 (17種)	108.47	+3.2	▲0.6	▲0.0	+0.2	▲0.9	▲0.0	+0.6	+1.2	+0.3	+0.3	+0.1
日経商品指数 (国際)	108.71	+33.6	+5.3	▲1.3	+4.5	▲0.4	▲3.2	+3.1	+4.5	+2.9	+1.3	+5.1

(注) 「変化率」は、直近値までの変化率。プラスは商品価格の上昇を示す。

「過去の動き」は当該期間の変化率 (例：4週間=4週間前の週間変化率、6カ月前=6カ月前の月間変化率) を示す。

直近値以外の単位は%。

OPECバスケット、日経商品指数 (国際) は木曜日、日経商品指数 (17種) は水曜日の値。

網掛け太字は当該期間で最も上昇率の大きい (下落率の低い) 商品、太斜字は最も下落率の大きい (上昇率の低い) 商品を示す。

