

# Market Watching

市場レポート

テーマ: Weekly Market Report (2005年9月5日～)

発表日: 2005年9月5日 (月)

～ハリケーン被害見極め、週末選挙見極めで、動きは取りづらい～

(No. MW-24)

第一生命経済研究所 経済調査部

担当 鷹峰 義清 (03-5221-4521)

## 今週のスケジュール

### 今週の経済指標・イベント・注目材料

発表日	国	指標・イベント	注目度	コンセンサス	レンジ	前回	備考
9月5日(月)	日本	法人企業統計(4~6月期)・売上高	★			+6.0%	前年比
		・経常利益	★★			+15.8%	前年比
		・設備投資	★★★	+6.6%	+4.7~+11.0%	+7.4%	前年比
	欧州	欧サービス業PMI(8月)		53.3	52.9~53.8	53.5	
	米国	祝日					
9月6日(火)	欧州	独製造業受注(7月)	★	▲1.2%	▲2.8~+2.9%	+2.2%	前月比
		欧小売売上高(7月)		▲0.3%	▲0.3~+0.2%	+0.4%	前月比
		英鉱工業生産(7月)		+0.1%	▲0.3~+0.3%	0.0%	前月比
	米国	ISM非製造業景況指数(8月)	★★	61.0	59.0~62.7	60.5	
9月7日(水)	日本	景気動向指数(7月)・先行DI		44.4	33.3~50.0	63.6	
		一致DI		22.2	22.2~33.3	100.0	
	欧州	独鉱工業生産(7月)		▲0.5%	▲1.2~+2.0%	+1.6%	前月比
	米国	ページブック	★★★				
		5年債入札					
9月8日(木)	日本	機械受注(7月):除船電・民需	★★★	▲5.7%	▲9.1~▲2.5%	+11.1%	前月比
		マネーサプライ(8月)・M2+C D		+1.7%	+1.6~+1.8%	+1.7%	前年比
		景気ウォッチャー(8月)・現状判断DI	★			50.4	
		金融政策決定会合(7日~)		据え置き	据え置き	据え置き	
		金融経済月報					
	欧州	独貿易収支(7月)		+135	+123~+183	+168	億ユーロ
	英BOE金融政策委員会(7日~)	★	4.50%	4.50%	4.50%	前回▲25bp	
	米国	消費者信用残高(6月)		+98	+80~+117	+145	億ドル
		10年債入札					
9月9日(金)	米国	輸入物価(7月)	★	+1.2%	+0.4~+1.5%	+1.1%	前月比
9月10日(土)							
9月11日(日)	日本	衆議院総選挙	★★★				

(注) 市場コンセンサス、予測レンジは各種バンダー調査に基づく  
注目度は筆者

## 今週の注目点

今週は、経済指標では米国では注目される指標の発表はない一方、日本では法人企業統計(9/5)、機械受注(9/8)などが注目される。また、欧州でも生産や小売売上など、主要月次指標の発表が目立つ。とはいえ、主要市場での最大の変動要因は米国を襲ったハリケーン“カトリーナ”による被害状況と、原油価格動向となりそうだ。

ハリケーンによる被害は、上陸直後に予想されたやや楽観的な見通しから、甚大なものへと大きく軌道修正されつつある。ニューオーリンズの復旧(水が乾くまで)には1~3カ月程度かかるとされ、その間同地域の経済活動はほぼ完全にストップすることとなる。ハーバード米国家経済会議委員長は、今回の被害により米成長率は最大0.5%ポイント(年率)押し下げるとしている。また、9月雇用者数は50万人程度減少する可能性も指摘されている。これらは一時的要因ではあるが、センチメントの悪化要因という点で、全米に影響をもたらす可能性がある。

原油については、被害はそれほど大きくないと伝えられているが、パイプライン破損なども含めて完全復旧にどれだけの期間が必要かは現時点では不明だ。米政府が戦略備蓄原油の一部放出を決めたことにより、原油市況は軟化したが、精製施設の復旧に時間がかかるようだと、国内需給の緩和期待もおぼつかなくなる。

本資料は情報提供を目的として作成されたものであり、投資勧誘を目的としたものではありません。作成時点で、第一生命経済研究所経済調査部が信ずるに足ると判断した情報に基づき作成していますが、その正確性、完全性に対する責任は負いません。見直しは予告なく変更されることがあります。また、記載された内容は、第一生命ないしはその関連会社の投資方針と常に整合的であるとは限りません。

こうした状況は今後徐々に明らかになってくると見込まれ、これに応じて原油価格や米経済の先行きの見方が微修正されることとなろう。期待通り落ち着いてくるようであれば、F e dは利上げペースを落とすことはないと予想される。

日本の経済指標は、下期の日本経済が限界的にどちらの方向へと向いていくのかが図られる材料である。ハリケーンは米国に大きな影響を及ぼしつつあるが、景気の様相が変わるとの見方までは台頭していない。こうしたなかで、日本の指標が予想範囲内にとどまれば、引き続き日本経済はデフレ脱却へ向けて堅調に推移しているとの見方を裏付ける格好となろう。つまり、世界的に見て一段と日本の良さが際立つ格好となろう。

なお、週末には総選挙が実施される。一般には大イベントが近づくと連れて市場の動きは鈍くなる。また、これに向けて相場が一方的動きとなってきた場合は、イベントをきっかけに相場が反転するケースが多いことには要注意だ。

#### 【債券市場】：図表は3～4ページ

先週は、一般的に長短金利とも低下。米国でハリケーン“カトリーナ”の被害が予想以上に大きかったことや、それに伴い一部地域でガソリン価格が高騰したことに加え、I S Mなど注目された経済指標の一部が市場予想を下回る結果となったことなどが金利低下の背景。米国ではF e dが利上げを一旦小休止するとの見方も出て、債券利回りは短期ゾーン中心に低下した。今週は、米国では主要経済指標の発表はないものの、徐々に被害の深刻さが明らかになっているハリケーンの被害状況や、原油価格の動向が焦点。日本では、法企や機械受注で下期に向けての景気の底堅さや回復の芽を図る格好。日米欧とも景気回復が続くとの前提であれば金利の低下余地は限定的で、もみ合いから若干の上昇を予想。

#### 【株式市場】：図表は5ページ

先週は、世界的に株価は前週末水準を上回った。日本では引き続き景気回復期待などが上昇の背景。米国では、一部経済指標が予想を下回ったことやハリケーンの影響などが懸念されたものの、週後半の原油価格の下落や金利の低下が株価を押し上げる形となった。今週は米国ではマクロ面での材料は少ないなか、ハリケーンの影響や原油価格の動向が変動要因になろう。日本では法企や機械受注が予想の範囲内にとどまれば、引き続き景気は順調に回復傾向を迎えるとの見方を裏付けるものとして上昇要因。ただし、週末の選挙が近づくと連れ、値動きは重くなろう。

#### 【為替市場】：図表は6ページ

先週は、ドルがほぼ全面安。米国でハリケーンの被害が予想以上になっていることが徐々に明らかになってきたこと、一部米経済指標が予想を上回るなど景気に対し慎重な見方が広がったこと、これらに伴い米金利の低下が目立ったことなどがドル安に繋がった。今週は、米国では主要経済指標の発表がないため、米固有の材料はハリケーンの被害状況。一方、日欧では重めの指標発表は多く、特に日本では週末の選挙に向けてやや円高傾向が続こう。

#### 【商品市場】：図表は7ページ

先週は、原油や金が前週末水準を上回ったものの、その他は穀物など中心に下落。原油価格は、週前半はハリケーンの上陸により上昇、W T Iは一時70.85ドルと高値を更新した。その後はハリケーンの被害は予想以上になっていることが明らかになってきたこと、これを受けて米政府が戦略備蓄原油の放出を決めたことなどから、軟調に推移した。今週は、米国ではマクロ動向で注目度の高い経済指標の発表はない。原油については、戦略備蓄放出により供給不安は薄らいだことから、軟調気味の推移が続こう。

## [債券市場]

## 【金利】

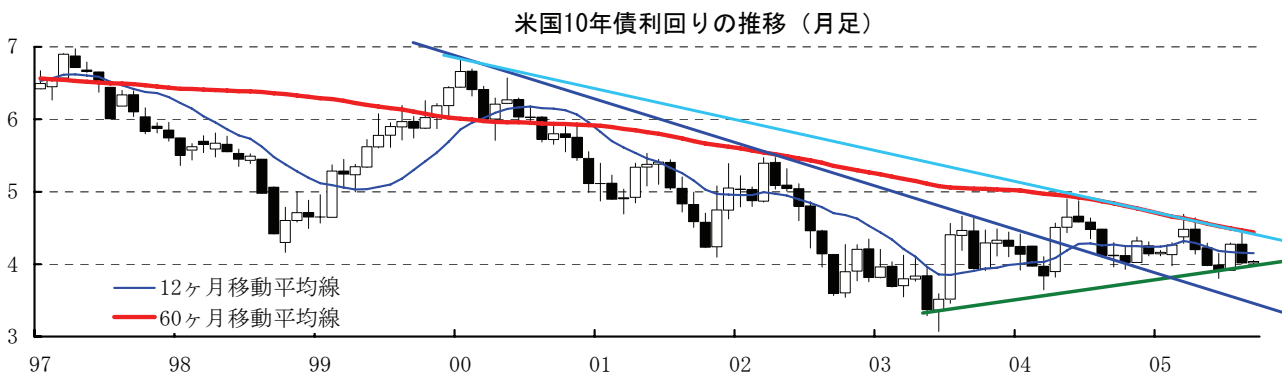
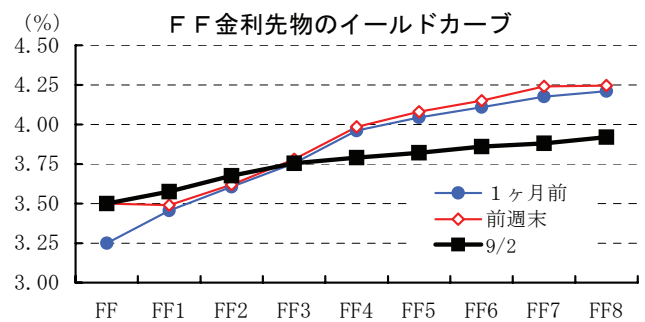
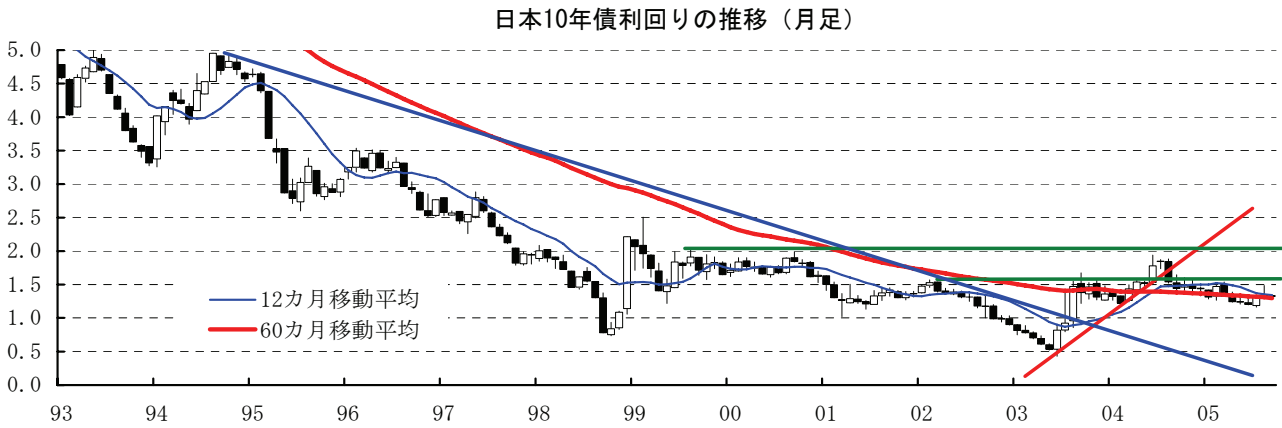
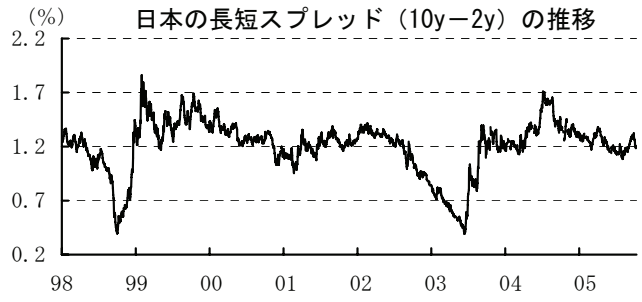
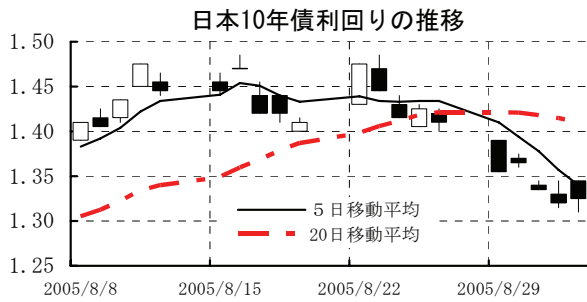
	直近値	直近までの変化率			過去の動き								
		1年前～	1月前～	前週末～	月間						週間		
					6カ月前	5カ月前	4カ月前	3カ月前	2カ月前	1カ月前	3週間前	2週間前	
2年	日本	0.119	▲4	▲2	▲4	▲3	▲2	+0	▲1	+4	+3	▲2	+2
	米国	3.752	+130	▲29	▲31	+18	▲13	▲3	+1	+38	▲20	▲2	+5
	イギリス	4.110	▲70	▲12	+0	▲9	▲16	▲21	▲24	+11	▲6	▲7	▲4
	ドイツ	2.131	▲35	▲17	▲9	+0	▲24	▲7	▲16	+23	▲5	▲12	+3
	スイス	0.950	▲16	▲8	▲6	▲7	▲15	▲3	▲12	+9	+5	▲3	▲4
	スウェーデン	2.006	▲76	▲5	▲6	▲5	▲27	▲11	▲32	+15	+9	+1	+3
	ポーランド	4.367	▲343	▲31	▲17	+6	▲1	▲30	▲55	+6	▲26	+2	▲9
	カナダ	2.931	▲10	▲15	▲16	+34	▲20	▲10	▲14	+21	▲4	+2	▲4
	メキシコ	8.678	▲7	▲55	▲9	+32	+18	▲62	▲28	+2	▲49	▲9	▲28
	ニュージーランド	5.835	▲31	▲17	▲8	+2	▲23	▲11	▲1	▲9	▲4	▲9	▲2
	オーストラリア	4.936	▲17	▲30	▲12	+8	▲35	▲6	▲4	▲1	▲12	▲11	▲1
	韓国	4.131	+51	▲14	▲23	▲8	▲14	▲12	+34	+17	▲9	▲11	+18
	シンガポール	1.980	+43	▲7	▲4	+7	▲1	▲1	▲12	+7	+1	▲3	+0
	タイ	3.654	+135	+3	▲6	▲1	+1	+6	+11	+41	+29	+5	▲4
インド	6.048	+67	+8	+3	+4	+26	▲15	+3	▲8	+5	+3	+1	
10年	日本	1.325	▲17	▲4	▲9	▲15	▲8	+1	▲9	+14	+3	▲4	+0
	米国	4.036	▲18	▲30	▲15	+22	▲28	▲13	▲16	+36	▲26	▲4	▲2
	イギリス	4.143	▲83	▲24	▲8	▲4	▲17	▲14	▲22	+14	▲16	▲14	▲5
	ドイツ	3.059	▲101	▲27	▲9	▲9	▲23	▲6	▲20	+11	▲14	▲14	▲5
	スイス	1.829	▲82	▲17	▲8	+11	▲7	▲26	▲4	▲2	▲7	▲10	+1
	スウェーデン	2.948	▲144	▲24	▲9	▲13	▲36	▲13	▲26	+6	▲6	▲2	▲12
	ポーランド	4.690	▲262	▲27	▲19	+2	+7	▲44	▲45	+23	▲17	+5	▲4
	カナダ	3.735	▲90	▲21	▲12	+5	▲18	▲17	▲22	+12	▲8	▲6	▲6
	メキシコ	8.748	▲157	▲69	▲35	+48	+8	▲98	▲21	+4	▲63	▲16	▲23
	ニュージーランド	5.559	▲54	▲24	▲15	+11	▲36	▲14	+3	▲1	▲7	▲13	▲1
	オーストラリア	5.008	▲42	▲27	▲9	+11	▲33	▲17	▲7	+2	▲8	▲19	▲4
	韓国	4.852	+65	▲28	▲23	+2	▲16	▲27	+45	+23	▲19	▲9	+7
	シンガポール	2.780	▲54	+3	▲2	+9	▲27	▲24	▲1	+0	+20	▲9	+11
	タイ	4.850	+10	+16	▲5	▲17	▲21	▲2	▲33	+60	+32	▲2	▲1
インド	7.059	+106	+8	▲2	+16	+66	▲33	▲13	+8	+12	▲1	+1	
長短スプレッド	日本	+120.6	▲13	▲1	▲4	▲12	▲6	+1	▲8	+10	+1	▲1	▲2
	米国	+28.4	▲147	▲1	+16	+4	▲16	▲10	▲17	▲2	▲6	▲2	▲7
	イギリス	+3.3	▲12	▲12	▲8	+6	▲1	+7	+3	+4	▲9	▲6	▲1
	ドイツ	+92.8	▲66	▲11	+0	▲9	+2	+0	▲4	▲12	▲9	▲2	▲8
	スイス	+87.9	▲66	▲9	▲1	+18	+8	▲22	+8	▲11	▲12	▲7	+5
	スウェーデン	+94.2	▲68	▲18	▲3	▲8	▲8	▲3	+6	▲9	▲15	▲3	▲15
	ポーランド	+32.3	+81	+4	▲2	▲4	+9	▲14	+9	+17	+10	+3	+5
	カナダ	+80.4	▲81	▲5	+5	▲29	+1	▲7	▲8	▲9	▲4	▲8	▲2
	メキシコ	+7.0	▲150	▲13	▲25	+16	▲10	▲36	+7	+2	▲14	▲7	+5
	ニュージーランド	▲27.6	▲23	▲7	▲7	+10	▲13	▲3	+4	+8	▲3	▲4	+0
	オーストラリア	+7.2	▲26	+3	+3	+3	+2	▲11	▲3	+3	+4	▲8	▲3
	韓国	+72.1	+14	▲14	▲0	+9	▲1	▲16	+12	+6	▲10	+2	▲11
	シンガポール	+80.0	▲97	+10	+2	+2	▲26	▲23	+11	▲7	+19	▲6	+11
	タイ	+119.6	▲125	+13	+2	▲16	▲22	▲8	▲44	+20	+3	▲8	+3
インド	+101.1	+39	▲0	▲6	+11	+40	▲18	▲16	+15	+7	▲4	+0	

(注) 「変化幅」は、直近値までの変化幅。プラスは金利の上昇を示す。

「過去の動き」は当該期間の変化幅(例：4週間前=4週間前の週間変化幅、6カ月前=6カ月前の月間変化幅)を示す。

直近値の単位は%、ただし長短スプレッドはbp。直近値以外の単位はbp。

網掛け太字は当該期間で最も低下幅の大きい(上昇幅の低い)金利、太斜字は最も上昇幅の大きい(低下幅の低い)金利を示す。



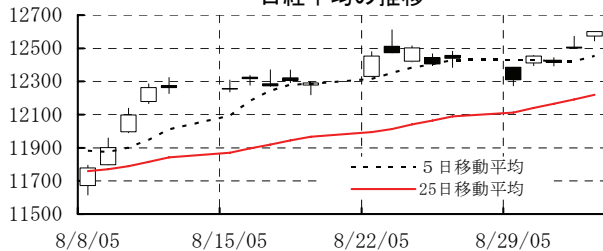
本資料は情報提供を目的として作成されたものであり、投資勧誘を目的としたものではありません。作成時点で、第一生命経済研究所経済調査部が信ずるに足ると判断した情報に基づき作成していますが、その正確性、完全性に対する責任は負いません。見直しは予告なく変更されることがあります。また、記載された内容は、第一生命ないしはその関連会社の投資方針と常に整合的であるとは限りません。

[株式市場]

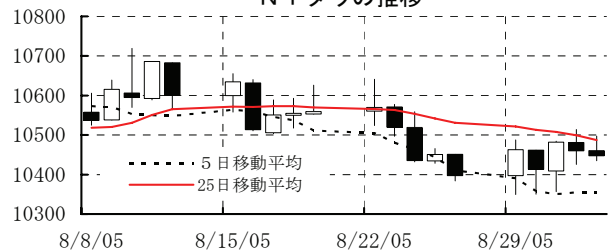
	直近値	直近までの変化率			過去の動き								
		1年前～	1月前～	前週末～	月間				週間				
					6カ月前	5カ月前	4カ月前	3カ月前	2カ月前	1カ月前	3週前	2週前	
日本	日経平均	12600.00	+13.0	+5.5	+1.3	▲0.6	▲5.7	+2.4	+2.7	+2.7	+4.3	+0.2	+1.2
	TOPIX	1282.79	+12.8	+6.1	+0.8	+0.4	▲4.4	+1.3	+2.9	+2.4	+5.5	+0.4	+1.8
	日経店頭	2100.66	+12.8	+2.2	+1.3	+1.1	+1.3	▲2.0	+3.9	+3.3	+1.2	▲1.5	+1.1
米国	NYダウ	10447.37	+1.5	▲2.2	+0.5	▲2.4	▲3.0	+2.7	▲1.8	+3.6	▲1.5	▲0.4	▲1.5
	S P 500	1218.02	+8.9	▲2.1	+1.1	▲1.9	▲2.0	+3.0	▲0.0	▲3.6	▲1.1	▲0.9	▲1.2
	ナスダック	2141.07	+14.3	▲3.5	+1.0	▲2.6	▲3.9	+7.6	▲0.5	+6.2	▲1.5	▲1.0	▲0.7
	フィアット半導体	467.42	+23.8	▲3.9	+0.7	▲4.6	▲7.5	+11.2	▲2.3	+13.2	▲0.1	▲0.1	+0.4
イギリス	F T 100	5326.80	+17.9	▲0.0	+1.9	▲1.5	▲1.9	+3.4	+3.0	+3.3	+0.3	▲0.6	▲1.6
ドイツ	D A X	4837.81	+26.2	▲1.9	+1.1	▲0.0	▲3.8	+6.6	+2.8	+6.5	▲1.2	▲0.2	▲3.0
欧州	ダウ欧州50	3127.07	+17.8	▲1.3	+1.7	▲0.9	▲1.7	+4.2	+3.5	+3.4	▲0.8	+0.1	▲3.0
スウェーデン	ストックホルムOMX	853.67	+23.0	▲2.0	+2.4	+0.1	▲2.7	+5.7	+3.8	+5.0	▲1.7	▲0.0	▲3.8
ポーランド	ワルシャワWIG	31959.33	+31.2	+2.5	+3.4	▲3.6	▲5.3	+3.6	+5.9	+7.5	+3.0	▲0.6	+1.2
ロシア	R T	909.88	+55.0	+15.0	+4.2	▲6.6	+0.2	+0.6	+4.8	+10.3	+12.9	+5.8	+2.4
メキシコ	ボルサ	14772.70	+41.7	+0.6	+2.3	▲8.1	▲2.8	+5.2	+4.0	+6.8	▲1.2	+0.0	▲1.6
ブラジル	ボバスパ	28319.11	+24.8	+5.7	+4.5	▲5.4	▲6.6	+1.5	▲0.6	+4.0	+7.7	▲1.1	+1.7
アルゼンチン	メルバル	1592.68	+63.1	+3.7	+1.8	▲10.2	▲3.7	+10.2	▲8.0	+10.3	+4.9	+1.1	+4.6
N Z	ニュージーランドSX50	3379.90	+23.6	+0.6	+1.4	▲5.3	▲1.9	+1.7	+7.0	+3.5	▲0.2	+0.5	▲0.7
オーストラリア	A S 200	4473.60	+24.6	+2.0	+0.5	▲1.5	▲3.1	+3.1	+4.2	+2.6	+1.3	▲0.2	▲0.2
香港	ハンセン	15221.89	+17.1	+0.6	+1.6	▲4.8	+2.9	▲0.3	+2.4	+4.8	+0.2	▲2.7	▲0.4
韓国	総合	1115.83	+35.4	▲0.3	+2.7	▲4.5	▲5.6	+6.5	+3.9	+10.2	▲2.5	▲3.6	▲0.3
台湾	加権	6116.05	+4.5	▲3.6	▲0.3	▲3.3	▲3.1	+3.3	+3.8	+1.1	▲4.4	▲3.0	▲0.4
シンガポール	S T	2300.89	+18.6	▲3.2	+0.6	+1.0	▲0.8	+1.7	+2.4	+6.3	▲3.3	▲0.7	+0.0
タイ	S E T	719.97	+14.5	+5.4	+3.5	▲8.1	▲3.3	+1.3	+1.2	+0.0	+3.3	▲0.2	+2.2
インド	ムンバイSENSEX30	7899.77	+52.0	+1.9	+2.9	▲3.3	▲5.2	+9.1	+7.1	+6.1	+2.2	+0.2	▲1.3
中国	上海A	1249.30	▲10.3	+7.7	+1.4	▲9.6	▲1.9	▲8.5	+2.0	+0.3	+7.3	▲1.5	+1.9

(注) 「変化率」は、直近値までの変化率。プラスは株価の上昇を示す。  
 「過去の動き」は当該期間の変化率(例：4週前=4週間前の週間変化率、6カ月前=6カ月前の月間変化率)を示す。  
 直近値以外の単位は%。  
 網掛け太字は当該期間で最も上昇率の大きい(下落率の低い)株価、太斜字は最も下落率の大きい(上昇率の低い)株価を示す。

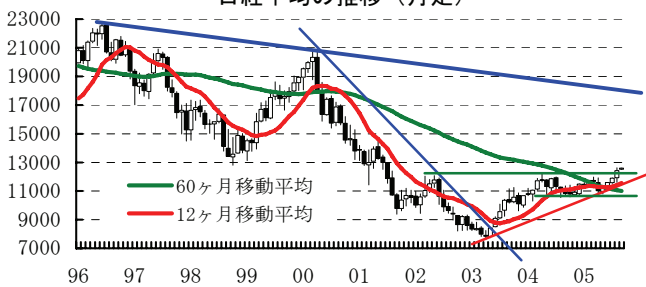
日経平均の推移



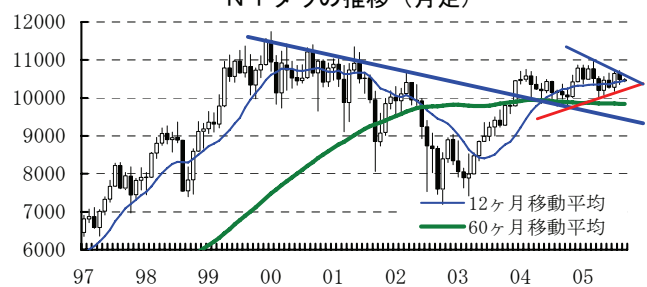
NYダウの推移



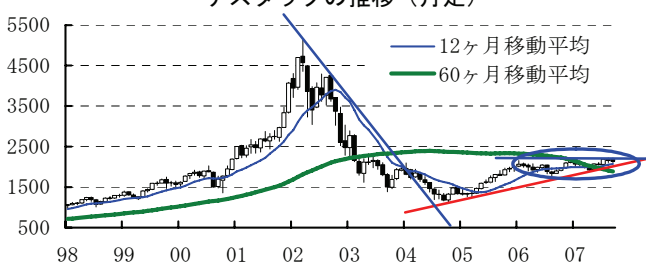
日経平均の推移(月足)



NYダウの推移(月足)



ナスダックの推移(月足)



ダウ欧州50の推移(月足)



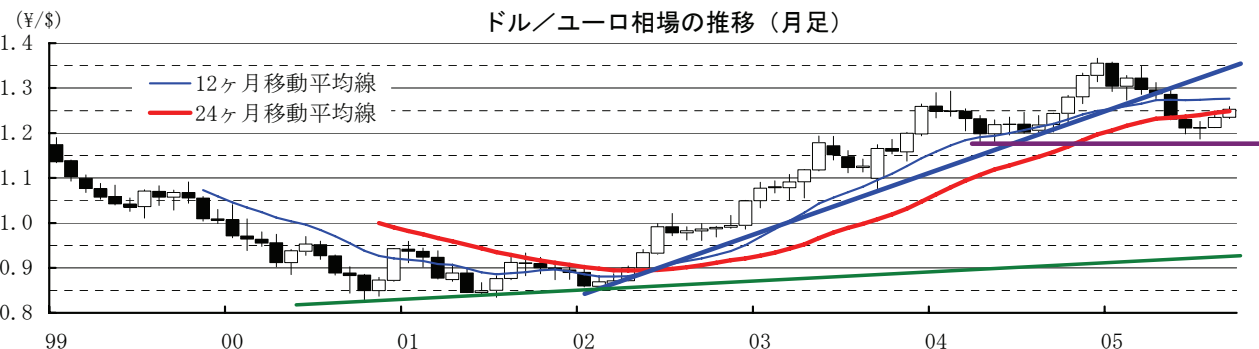
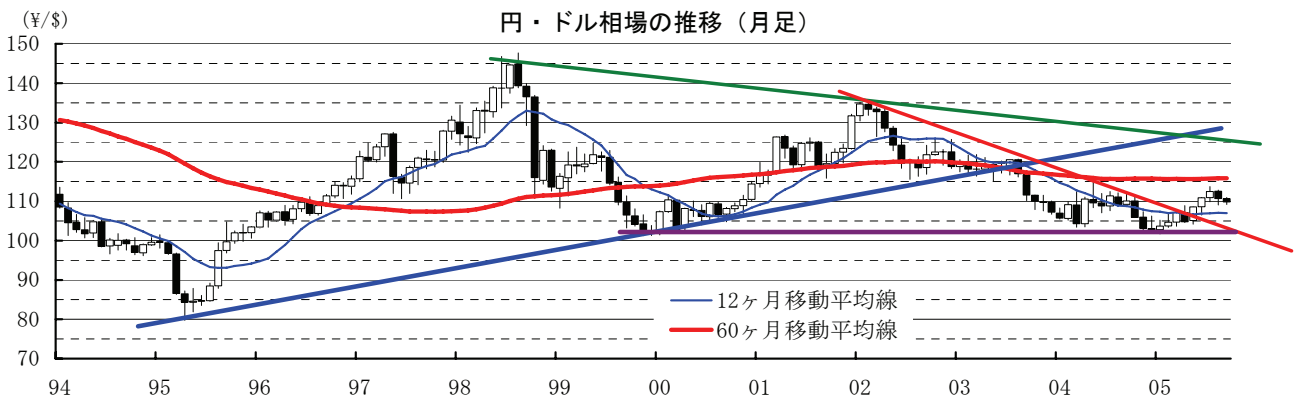
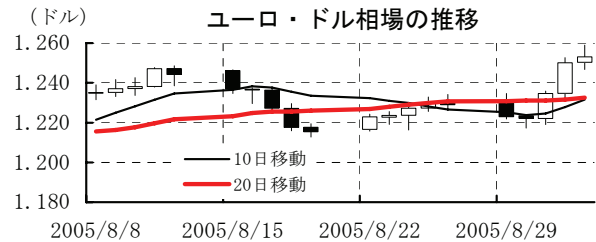
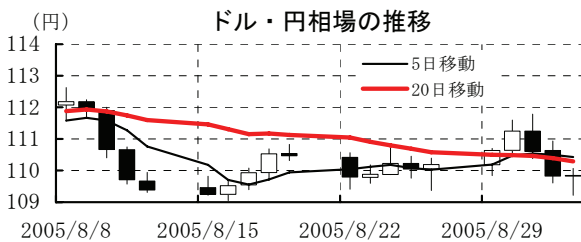
本資料は情報提供を目的として作成されたものであり、投資勧誘を目的としたものではありません。作成時点で、第一生命経済研究所経済調査部が信ずるに足ると判断した情報に基づき作成していますが、その正確性、完全性に対する責任は負いません。見直しは予告なく変更されることがあります。また、記載された内容は、第一生命ないしはその関連会社の投資方針と常に整合的であるとは限りません。



[為替]

	直近値	直近までの変化率			過去の動き							
		1年前～	1月前～	前週末～	月間						週間	
					6カ月前	5カ月前	4カ月前	3カ月前	2カ月前	1カ月前	3週間	2週間
日本円	109.82	▲0.3	+1.5	+0.3	▲2.4	<b>+2.2</b>	▲3.6	▲2.2	▲1.4	+1.7	▲1.0	+0.2
ユーロ	1.2531	+2.9	+2.8	+2.0	▲2.0	▲0.7	▲4.4	▲1.6	+0.1	+1.8	▲2.3	+1.1
イギリスポンド	1.8418	+2.9	+4.0	+2.3	▲1.6	+1.0	▲4.8	▲1.4	▲1.9	+2.6	▲1.1	+0.3
スイスフラン	1.2299	+2.5	+3.7	+2.3	<b>▲2.9</b>	+0.1	▲4.5	▲2.7	▲0.6	+2.8	▲2.3	+1.3
スウェーデンクローナ	7.398	+1.2	+3.7	+2.6	+2.0	▲3.3	▲5.2	<b>▲5.0</b>	+0.5	+2.7	▲3.1	+1.5
ポーランドズロチ	3.158	+13.5	<b>+5.4</b>	<b>+4.5</b>	<b>+5.7</b>	<b>▲7.5</b>	<b>▲7.2</b>	+1.4	▲0.6	<b>+3.2</b>	▲2.2	+0.6
ロシアルーブル	28.280	+3.3	+1.1	+0.5	+1.2	▲0.7	▲1.3	▲1.4	+0.0	+0.5	▲1.1	+0.6
カナダドル	1.1876	+8.6	+2.6	+1.0	+1.9	▲4.0	+0.3	+2.4	+0.1	+2.9	▲1.2	+0.9
メキシコペソ	10.671	+6.7	▲0.5	+1.6	+0.9	▲0.7	+2.6	+1.2	<b>+1.4</b>	▲1.5	▲1.2	▲0.7
ブラジルリアル	2.331	<b>+20.6</b>	+0.4	+3.0	+0.4	▲3.2	<b>+10.2</b>	<b>+3.1</b>	▲2.0	+0.9	<b>▲3.2</b>	<b>+1.9</b>
アルゼンチンペソ	2.909	+3.2	▲1.7	+0.0	▲0.5	+0.7	+1.2	▲0.2	+0.9	▲1.8	▲0.8	▲0.1
NZドル	0.707	+7.7	+2.9	+1.6	+2.3	▲2.1	▲1.0	▲1.0	<b>▲2.4</b>	+2.3	▲1.9	+0.2
オーストラリアドル	0.7650	+9.7	+0.0	+1.2	▲2.4	+1.1	▲3.3	+0.9	▲0.8	▲0.2	▲2.7	+0.6
韓国ウォン	1026.50	+10.6	▲0.6	+0.2	+2.1	▲0.9	+0.5	▲2.6	+0.7	▲0.7	▲1.1	▲0.3
台湾ドル	32.526	+4.2	▲2.2	<b>▲0.7</b>	+2.1	▲1.4	+0.5	▲0.8	▲0.7	▲2.9	▲0.9	▲0.4
シンガポールドル	1.6725	+1.7	▲1.1	+0.1	▲1.8	+0.8	▲1.8	▲1.1	+1.3	▲1.1	▲1.2	▲0.2
タイバーツ	41.02	+1.2	+0.6	+0.0	▲2.3	▲0.8	▲3.0	▲1.7	▲0.8	+0.9	▲1.0	+0.5
インドネシアルピア	10345	<b>▲11.1</b>	<b>▲6.0</b>	+0.4	▲0.8	▲2.5	▲0.5	▲2.5	▲0.5	<b>▲5.0</b>	▲2.0	<b>▲4.0</b>
インドルピー	43.87	+5.3	▲0.8	▲0.4	▲0.1	▲0.1	+0.1	+0.5	+0.0	▲1.5	<b>▲0.1</b>	▲0.3

(注) 為替レートは全て対ドルレート。ただし、ユーロ、豪ドル、NZドルは当該通貨から見たドル建て。  
 「変化率」は、直近値までの変化率。すべてプラスは当該通貨の増価を示す。  
 「過去の動き」は当該期間の変化率(例：4週間前=4週間前の週間変化率、6カ月前=6カ月前の月間変化率)を示す。  
 直近値以外の単位は%。  
 網掛け太字は当該期間で最も上昇率の大きい(下落率の低い)通貨、太斜字は最も下落率の大きい(上昇率の低い)通貨を示す。



本資料は情報提供を目的として作成されたものであり、投資勧誘を目的としたものではありません。作成時点で、第一生命経済研究所経済調査部が信ずるに足ると判断した情報に基づき作成していますが、その正確性、完全性に対する責任は負いません。見直しは予告なく変更されることがあります。また、記載された内容は、第一生命ないしはその関連会社の投資方針と常に整合的であるとは限りません。

[商品]

	直近値	直近までの変化率			過去の動き							
		1年前～	1月前～	前週末～	月間					週間		
					6カ月前	5カ月前	4カ月前	3カ月前	2カ月前	1カ月前	3週間前	2週間前
WTI	67.57	+53.4	+9.2	+2.2	+7.1	▲10.3	+4.5	+8.7	+7.2	+13.3	▲2.3	+1.2
北海ブレント	66.06	+58.9	+9.0	+1.8	+8.4	▲5.9	▲0.7	+9.6	+6.8	+12.9	+2.6	+0.8
ドバイ	59.92	+64.6	+8.8	+1.4	+7.3	▲0.4	▲2.3	+17.4	+4.1	+10.8	▲3.1	+4.5
OPECバスケット	61.37	+58.1	+11.3	+2.7	+8.6	▲4.6	▲0.6	+9.3	+4.2	+12.7	+4.1	+3.9
金 (NY)	445.4	+9.6	+3.1	+1.8	▲2.0	+1.7	▲4.5	+5.0	▲1.6	+1.2	▲2.0	+0.0
銅 (NY)	174.70	+40.0	+2.8	▲1.3	+0.7	▲1.2	+0.8	+3.2	+8.6	+0.9	▲1.1	+3.0
アルミ (NY)	86.90	+7.3	▲0.7	▲0.4	+2.2	▲8.9	▲5.2	▲2.4	+8.1	▲0.3	▲1.5	▲0.2
小麦 (シカゴ)	305.00	▲2.0	▲8.1	▲2.3	▲1.9	▲3.9	+4.3	▲3.1	+1.9	▲8.0	+1.2	▲4.0
大豆 (シカゴ)	184.10	+3.6	▲14.5	+0.2	+2.2	+4.0	+10.4	▲3.6	+2.6	▲14.1	▲7.6	▲1.7
コーン (シカゴ)	203.50	▲10.6	▲12.5	▲0.1	▲0.7	▲3.9	+8.4	▲4.4	+11.4	▲14.8	▲3.4	▲3.1
CRB	331.35	+19.1	+4.3	+4.5	+2.8	▲3.1	▲1.0	▲0.3	+4.0	+5.6	▲2.4	+0.6
JOC	116.71	▲1.0	+7.1	+2.9	+1.1	▲2.9	▲2.8	▲1.4	+0.2	+5.5	+1.3	+0.9
日経商品指数 (17種)	108.46	+2.9	▲0.4	+0.1	+0.2	▲0.9	▲0.0	+0.6	+1.2	+0.3	▲0.5	+0.3
日経商品指数 (国際)	107.17	+28.6	+2.9	+2.2	+4.5	▲0.4	▲3.2	+3.1	+4.5	+2.9	▲1.8	+1.3

(注) 「変化率」は、直近値までの変化率。プラスは商品価格の上昇を示す。  
 「過去の動き」は当該期間の変化率(例：4週間前=4週間前の週間変化率、6カ月前=6カ月前の月間変化率)を示す。  
 直近値以外の単位は%。  
 OPECバスケット、日経商品指数(国際)は木曜日、日経商品指数(17種)は水曜日の値。  
 網掛け太字は当該期間で最も上昇率の大きい(下落率の低い)商品、太斜字は最も下落率の大きい(上昇率の低い)商品を示す。

