

# Market Watching

市場レポート

テーマ: Weekly Market Report (2005年8月1日～)  
～金利と原油の行き過ぎに注意～

発表日: 2005年8月1日 (月)  
(No. MW-18)

第一生命経済研究所 経済調査部  
担当 鷹峰 義清 (03-5221-4521)

## 今週のスケジュール

### 今週の経済指標・イベント・注目材料

発表日	国	指標・イベント	注目度	コンセンサス	レンジ	前回	備考
8月1日(月)	日本	毎月勤労統計(6月)・名目賃金	★			+0.6%	前年比
		2005年路線価	★				
	欧州	欧製造業PMI(7月)	★★	50.5	50.0~51.0	49.9	
	米国	ISM製造業景況指数	★★★	54.3	52.7~60.0	53.8	
8月2日(火)	日本	マネタリーベース(7月)				+1.7%	前年比
		10年債入札					
	欧州	欧生産者物価(6月)		+0.5%	0.0~+0.7%	▲0.2%	前月比
		欧失業率(6月)		8.8%	8.7~8.9%	8.8%	
	米国	個人支出(6月)		+0.8%	+0.4~+1.1%	0.0%	前月比
		PCEデフレーター(6月)・コア	★★	+1.6%	+1.6~+1.7%	+1.6%	前年比
		自動車販売台数(7月)	★	1,780	1,650~1,900	1,750	万台
8月3日(水)	欧州	欧サービス業PMI(7月)	★	53.3	52.7~53.6	53.1	
		欧小売売上高(6月)		▲0.1%	▲0.5~+0.6%	+1.1%	前月比
	米国	ISM非製造業景況指数(7月)	★	61.3	60.0~64.0	62.2	
8月4日(木)	欧州	ECB理事会	★	2.00%	2.00~2.00%	2.00%	前回据え置き
		英BOE金融政策委員会(3日から)	★★★	4.50%	4.50~4.75%	4.75%	前回据え置き
		独製造業受注(6月)		0.4%	▲1.4~+3.5%	2.8%	前月比
8月5日(金)	日本	景気動向指数(6月)・先行DI		60.0	44.4~60.0	36.4	
		一致DI		88.9	77.8~100.0	60.0	
	欧州	独鋳工業生産(6月)		+0.5%	▲1.4~+1.5%	▲0.2%	前月比
		英鋳工業生産(6月)		▲0.1%	▲0.3~+0.6%	+0.1%	前月比
	米国	雇用統計・非農業就業者数(7月)	★★★	+179	+100~+200	+146	千人
		失業率(7月)	★	5.0%	5.0~5.1%	5.0%	
		時間あたり賃金(7月)	★★	+0.2%	0.0~+0.3%	+0.2%	前月比
		消費者信用残高(5月)		+60	+42~+88	▲30	億ドル

(注) 市場コンセンサス、予測レンジは各種ベンダー調査に基づく  
注目度は筆者

## 今週の注目点

人民元切り上げ騒動も、先週は予想通りアジア通貨が対ドルで下落するなど、落ち着きを取り戻した格好だ。こうしたなか、今週のマーケットもここ数週間の動きと同様、景気の回復を織り込みにいく展開が予想される。

経済指標は、週初の米ISMと欧PMIという欧米の製造業景況感が最も注目される。それぞれ前月から更なる改善が見込まれているが、米国の地域毎の景況感の動きなどを見ると、市場予想上ぶれリスクは十分にあると見て良いだろう。引き続き特に注目したいのは、ISMの新規受注判断DI。前月は大幅に改善したが、この流れが続くかどうかは極めて重要だ。前月は改善幅が大きかったこともあり、小幅の低下程度であれば問題はないと見られるが、同DIは日本の輸出先行指標としても有益で、世界の景気循環に対して比較的安定的に先行して動く傾向があるだけに改善傾向が続くかどうかは注目される。欧州のPMIは、ECBの金融政策を占う上でも注目される。今週はECBとBOEがそれぞれ金融政策決定会合を行うが、市場ではECBは金利を据え置く一方、BOEは▲25bpの利下げを行うとの見方がコンセンサスとなっている。ユーロ圏は、内需の停滞ぶりが日米に比べて目立っていることもあり、一時は追加利下げ期待が大いに盛り上がり、ユーロ圏金利の過去最低レベルへの低下、ユーロ安に繋がった。しかし、景況感改善が確認されれば、ECBの利下げ期待はほぼ完全に払拭することとなろう。すでにユーロの対ドルレートは浮揚し始めて

いるが、金利に関してはまだ戻りは鈍い。利上げが予想されるほどではないため、長短スプレッドが急拡大するような局面ではないが、足元まで縮小傾向が続いており、これまでの縮小の巻き戻し程度は起こりうる。ただし、ユーロ圏ではドイツなど政治的に不透明感が強い状況となっており、こうした材料が払拭するまではユーロや金利の本格的な上昇は抑制される公算がある。

つまるところ、今週も株高・債券安（金利上昇）が予想されるが、特に株価については2つほど抑制要因がある。一つは金利の動向である。米国では翌週にFOMCを控えており、景況感の予想以上の上ぶれや、インフレの僅かな上昇シグナルにも、債券市場は反応しやすくなってこよう。仮に、債券市場が将来の利上げ幅拡大に神経質となり、金利の上昇ペースが速まるようであれば、米国株価は足下をすくわれる可能性が高い。この場合、相対的に日欧の株価のパフォーマンスが米国を上回る結果となろう。もう一つの材料は、引き続き原油価格だ。原油価格は複数の精油所事故を材料に、再び61ドル絡みの水準にまで上昇してきた。こうした動きが続くなどして原油価格が一段高となるようだと、世界的に株価にはマイナスのインパクトとなる。

#### 【債券市場】：図表は3～4ページ

先週は、日米を中心に主要国で金利は上昇。好調な米経済指標などを背景に、金利は上昇幅が拡大した。今週は、米ISMや雇用統計が注目点。強含みが予想されるが、予想通りの内容でも世界的に景気は持ち直しを強めていくとの期待から、金利は強含みを予想。なお、金融政策委員会が予定されている英国は利下げが予想されている。

#### 【株式市場】：図表は5ページ

先週は、米国がほぼ横ばいにとどまったものの、ほぼ世界的に株価は上昇。好調な経済指標や企業業績が株価を押し上げた。先行きについても、業績見通しを引き上げる企業が目立った。今週は、欧米を中心に注目される経済指標（米ISM、米雇用統計、欧PMIなど）も多く、企業の景況感改善が確認されよう。一方、やや騰勢を強めている原油価格や金利の動向は気になるところ。上昇傾向が続くようだと、米国では下落の可能性。米国株が下げた場合、日本株は外国人投資家の売買動向次第。米株の下げが小幅であれば、外国人投資家の日本株買い越し基調は崩れないと見られる。

#### 【為替市場】：図表は6ページ

先週は、ドルが対アジア通貨では上昇した一方、対欧州通貨や対米州通貨では小幅安。対アジア通貨での上昇は、先週の人民元切り上げに伴うアジア通貨高の反動が出た格好。今週は、米ISMや雇用統計が注目されるが、これを受けて米金利の上昇傾向が続くと予想され、ドルの堅調な展開が見込まれる。

#### 【商品市場】：図表は7ページ

先週は、一部穀物を除き主要一次産品は上昇。特に、精油所の事故などから原油価格の上昇が大きくなっており、WTIは週末に再び61ドル台を付けた。今週も、世界的な景気回復感の強まりを背景に、アルミなど工業関連の一次産品などを中心に堅調な展開が予想される。ただし、原油については精油所の被害状況次第で、上下どちらにも大きくぶれる可能性がある。

## [債券市場]

## 【金利】

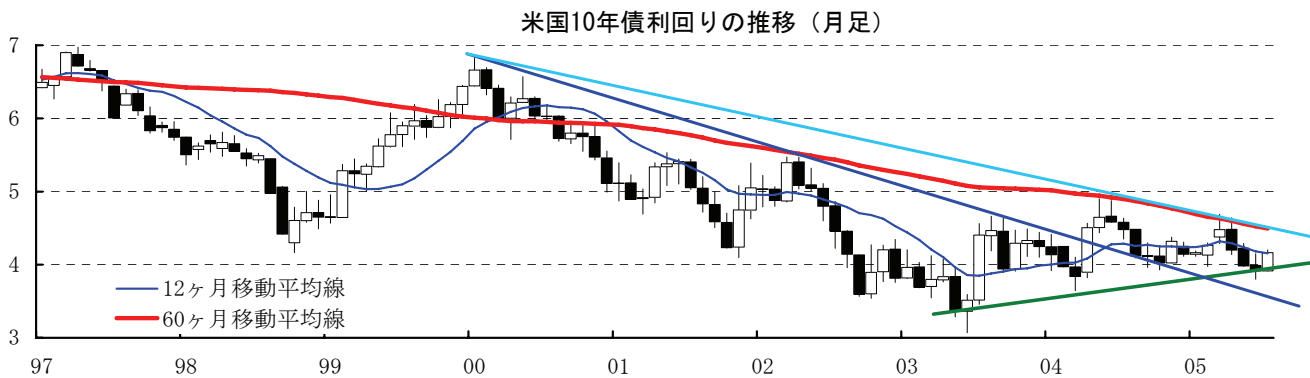
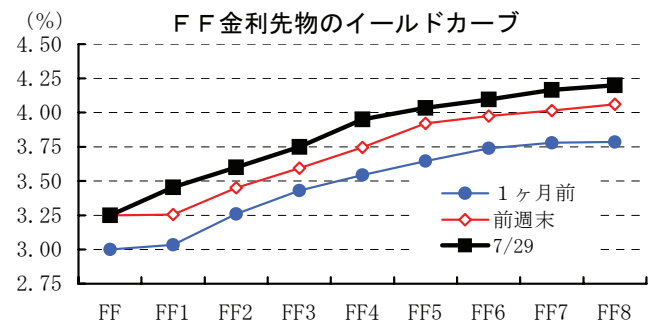
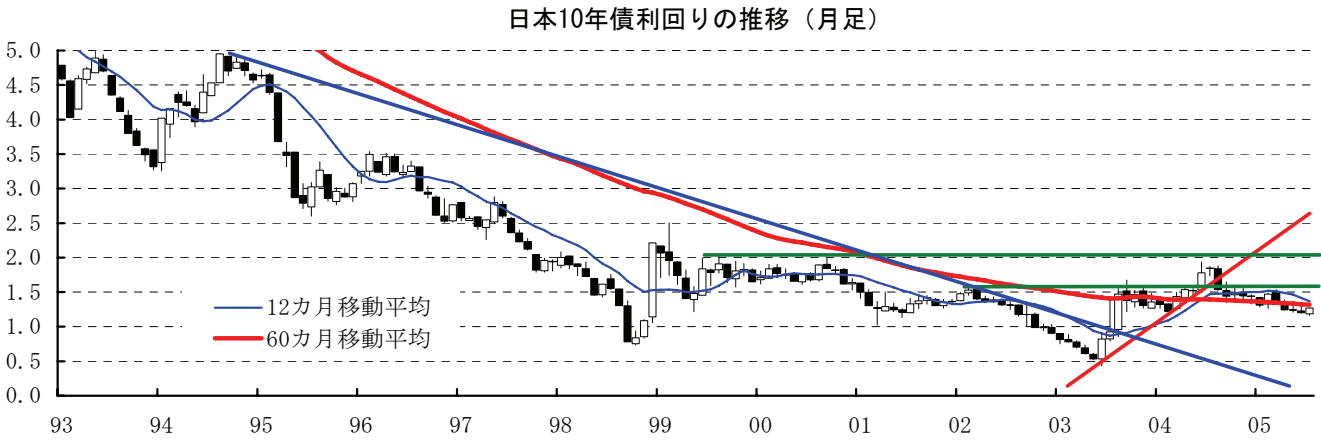
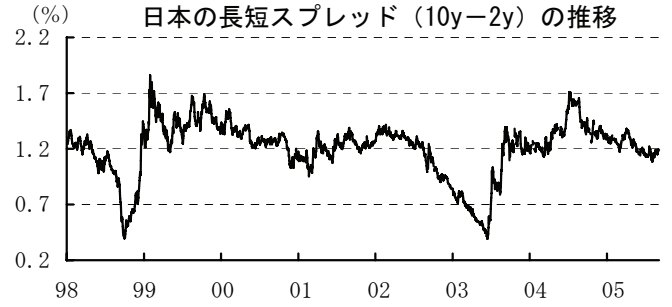
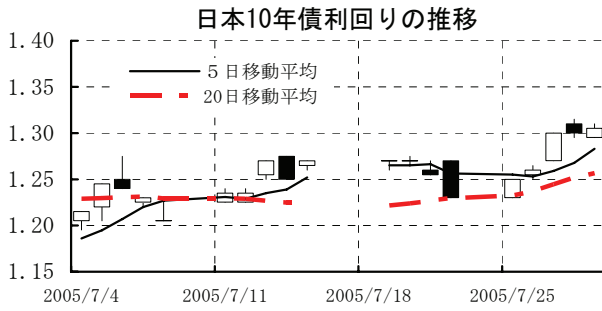
	直近値	直近までの変化率			過去の動き								
		1年前～	1月前～	前週末～	月間					週間			
					6カ月前	5カ月前	4カ月前	3カ月前	2カ月前	1カ月前	3週間	2週間	
2年	日本	0.120	▲8	+4	+4	▲2	+4	▲3	▲2	+0	▲1	▲0	+0
	米国	4.015	+127	+36	+11	+21	+32	+18	▲13	▲3	+1	+14	+4
	イギリス	4.170	▲92	+8	+0	+8	+26	▲9	▲16	▲21	▲24	+6	▲1
	ドイツ	2.250	▲44	+20	+6	▲8	+9	+0	▲24	▲7	▲16	+11	▲4
	スイス	0.931	▲38	+8	+2	+21	+7	▲7	▲15	▲3	▲12	+8	▲6
	スウェーデン	1.978	▲91	+16	+10	+25	+3	▲5	▲27	▲11	▲32	+7	▲2
	ポーランド	4.625	▲313	+8	+10	+1	▲89	+6	▲1	▲30	▲55	▲10	+17
	カナダ	3.049	▲19	+19	+8	▲9	+3	+34	▲20	▲10	▲14	+6	▲9
	メキシコ	9.200	+40	+2	▲5	+35	+63	+32	+18	▲62	▲28	▲5	+15
	ニュージーランド*	5.911	▲17	▲12	▲15	+11	▲10	+2	▲23	▲11	▲1	▲14	+12
	オーストラリア	5.129	▲23	▲1	▲8	+24	+23	+8	▲35	▲6	▲4	+5	+8
	韓国	4.213	+5	+28	+16	+74	▲3	▲8	▲14	▲12	+34	+13	▲13
	シンガポール	2.020	+57	+8	+1	+20	+24	+7	▲1	▲1	▲12	▲4	+10
タイ	3.421	+83	+40	+12	+6	+1	▲1	+1	+6	+11	+23	▲4	
インド	6.000	+81	▲4	▲8	+18	▲16	+4	+26	▲15	+3	▲0	▲3	
10年	日本	1.305	▲52	+13	+8	▲13	+16	▲15	▲8	+1	▲9	+4	▲4
	米国	4.276	▲30	+30	+6	+2	+10	+22	▲28	▲13	▲16	+10	+6
	イギリス	4.315	▲86	+13	+2	+7	+13	▲4	▲17	▲14	▲22	+13	▲4
	ドイツ	3.243	▲103	+6	+1	▲14	+17	▲9	▲23	▲6	▲20	+10	▲5
	スイス	1.940	▲93	▲5	+1	+1	▲9	+11	▲7	▲26	▲4	+5	▲8
	スウェーデン	3.054	▲155	+6	▲0	▲24	+10	▲13	▲36	▲13	▲26	+13	▲7
	ポーランド	4.905	▲261	+24	+13	+16	▲50	+2	+7	▲44	▲45	+5	+9
	カナダ	3.869	▲95	+7	+0	▲9	+6	+5	▲18	▲17	▲22	+2	▲5
	メキシコ	9.492	▲78	+8	+5	▲30	+55	+48	+8	▲98	▲21	▲19	+23
	ニュージーランド*	5.700	▲60	▲1	▲12	+7	+3	+11	▲36	▲14	+3	▲8	+14
	オーストラリア	5.126	▲78	+2	▲18	+7	+16	+11	▲33	▲17	▲7	+7	+11
	韓国	5.027	+28	+36	+18	+104	▲11	+2	▲16	▲27	+45	+27	▲16
	シンガポール	2.620	▲93	+3	▲6	+36	+11	+9	▲27	▲24	▲1	+6	▲3
タイ	4.551	▲52	+61	+23	+1	▲8	▲17	▲21	▲2	▲33	+28	▲3	
インド	6.971	+74	+10	▲20	+15	▲17	+16	+68	▲33	▲13	▲0	▲1	
長短スプレッド	日本	+118.5	▲43	+9	+4	▲11	+12	▲12	▲6	+1	▲8	+4	▲4
	米国	+26.1	▲156	+0	+0	▲18	▲22	+4	▲16	▲10	▲17	▲4	+1
	イギリス	+14.5	+6	+5	+2	▲1	▲13	+6	▲1	+7	+3	+7	▲3
	ドイツ	+99.3	▲59	▲15	▲5	▲5	+7	▲9	+2	+0	▲4	▲1	▲1
	スイス	+100.9	▲55	▲13	▲1	▲20	▲17	+18	+8	▲22	+8	▲3	▲2
	スウェーデン	+107.6	▲63	▲10	▲10	▲49	+7	▲8	▲8	▲3	+6	+6	▲5
	ポーランド	+28.0	+52	+16	+3	+14	+39	▲4	+9	▲14	+9	+15	▲8
	カナダ	+82.0	▲76	▲12	▲8	▲0	+3	▲29	+1	▲7	▲8	▲5	+5
	メキシコ	+29.2	▲118	+6	+10	▲65	▲7	+16	▲10	▲36	+7	▲13	+8
	ニュージーランド*	▲21.1	▲43	+11	▲4	▲3	+13	+10	▲13	▲3	+4	+6	+2
	オーストラリア	▲0.3	▲55	+3	▲4	▲16	▲7	+3	+2	▲11	▲3	+2	+3
	韓国	+81.4	+22	+9	+2	+31	▲8	+9	▲1	▲16	+12	+14	▲3
	シンガポール	+60.0	▲150	▲5	▲7	+16	▲13	+2	▲26	▲23	+11	+10	▲13
タイ	+113.0	▲135	+20	+10	▲5	▲9	▲16	▲22	▲8	▲44	+6	+1	
インド	+97.1	▲7	+14	▲12	▲3	▲1	+11	+40	▲18	▲16	▲0	+2	

(注) 「変化幅」は、直近値までの変化幅。プラスは金利の上昇を示す。

「過去の動き」は当該期間の変化幅(例：4週間＝4週間前の週間変化幅、6カ月前＝6カ月前の月間変化幅)を示す。

直近値の単位は%、ただし長短スプレッドはbp。直近値以外の単位はbp。

網掛け太字は当該期間で最も低下幅の大きい(上昇幅の低い)金利、太斜字は最も上昇幅の大きい(低下幅の低い)金利を示す。



本資料は情報提供を目的として作成されたものであり、投資勧誘を目的としたものではありません。作成時点で、第一生命経済研究所経済調査部が信ずるに足ると判断した情報に基づき作成していますが、その正確性、完全性に対する責任は負いません。見直しは予告なく変更されることがあります。また、記載された内容は、第一生命ないしはその関連会社の投資方針と常に整合的であるとは限りません。

【株式市場】

【株式】

		直近値	直近までの変化率			過去の動き							
			1年前～	1月前～	前週末～	月間					週間		
						6カ月前	5カ月前	4カ月前	3カ月前	2カ月前	1カ月前	3週前	2週前
日本	日経平均	11899.60	+7.0	+2.8	+1.7	▲0.9	+3.1	▲0.6	▲5.7	+2.4	+2.7	+1.7	▲0.5
	TOPIX	1204.98	+7.4	+2.4	+1.5	▲0.3	+2.7	+0.4	▲4.4	+1.3	+2.9	+1.3	▲0.5
	日経店頭	2063.19	+1.0	+3.4	+0.0	+6.9	+3.0	+1.1	+1.3	▲2.0	+3.9	+1.1	+0.2
米国	NYダウ	10640.91	+5.1	+2.6	▲0.1	▲2.7	+2.6	▲2.4	▲3.0	+2.7	▲1.8	+1.3	+0.1
	S P 500	1234.18	+12.2	+2.9	+0.0	▲2.5	+1.9	▲1.9	▲2.0	+3.0	▲0.0	+1.3	+0.5
	ナスダック	2184.83	+16.1	+5.6	+0.2	▲5.2	▲0.5	▲2.6	▲3.9	+7.6	▲0.5	+2.1	+1.1
	フィラデルフィア半導体	474.44	+15.4	+12.6	▲0.2	▲6.8	+8.2	▲4.6	▲7.5	+11.2	▲2.3	+4.7	+2.5
イギリス	FT 100	5282.30	+19.5	+3.4	+0.8	+0.7	+2.4	▲1.5	▲1.9	+3.4	+3.0	▲0.0	+0.2
ドイツ	DAX	4886.50	+25.6	+6.6	+1.0	▲0.0	+2.2	▲0.0	▲3.8	+6.6	+2.8	+2.5	+2.6
欧州	ダウ欧州50	3139.50	+18.5	+2.9	+1.4	+1.6	+2.6	▲0.9	▲1.7	+4.2	+3.5	+1.1	▲0.5
スウェーデン	ストックホルムOMX	863.84	+27.0	+5.2	+1.3	▲0.1	+3.8	+0.1	▲2.7	+5.7	+3.8	+2.0	+0.5
ポーランド	ワルシャワWIG	30448.31	+28.9	+8.4	+4.4	▲2.4	+8.9	▲3.6	▲5.3	+3.6	+5.9	+1.7	▲0.9
ロシア	RT	778.93	+47.9	+11.5	+1.1	+3.8	+12.4	▲6.6	+0.2	+0.6	+4.8	▲0.4	+3.2
メキシコ	ボルサ	14409.66	+43.2	+6.3	+0.6	+1.4	+5.3	▲8.1	▲2.8	+5.2	+4.0	+0.6	+2.6
ブラジル	ボベスバ	26042.36	+17.2	+3.6	+2.6	▲7.0	+15.6	▲5.4	▲6.6	+1.5	▲0.6	+3.3	+0.7
アルゼンチン	メルバル	1507.59	+57.9	+9.7	+1.7	▲0.1	+13.5	▲10.2	▲3.7	+10.2	▲8.0	+5.5	+1.3
NZ	ニュージーランドSX50	3359.28	+21.1	+4.6	+1.3	+0.4	+4.3	▲5.3	▲1.9	+1.7	+7.0	+2.1	▲0.3
オーストラリア	AS 200	4388.80	+25.3	+3.0	+0.4	+1.4	+1.6	▲1.5	▲3.1	+3.1	+4.2	+1.5	+1.8
香港	ハンセン	14880.98	+22.1	+4.2	+0.6	▲3.6	+3.5	▲4.8	+2.9	▲0.3	+2.4	+3.9	+1.9
韓国	総合	1111.29	+52.1	+11.7	+3.5	+4.1	+8.4	▲4.5	▲5.6	+6.5	+3.9	+3.7	+1.4
台湾	加権	6311.98	+18.0	+1.3	▲1.1	▲2.4	+3.6	▲3.3	▲3.1	+3.3	+3.8	+3.4	▲0.5
シンガポール	ST	2352.56	+24.3	+6.8	+1.4	+1.5	+1.1	+1.0	▲0.8	+1.7	+2.4	+1.5	+3.1
タイ	SET	675.67	+7.0	▲1.4	+4.1	+5.1	+5.6	▲8.1	▲3.3	+1.3	+1.2	+1.9	▲1.0
インド	ムンバイSENSEX30	7635.42	+49.1	+7.2	+2.9	▲0.7	+2.4	▲3.3	▲5.2	+9.1	+7.1	+0.8	+2.1
中国	上海A	1138.69	▲22.0	▲1.9	+3.5	▲5.9	+9.6	▲9.6	▲1.9	▲8.5	+2.0	+0.9	+2.0

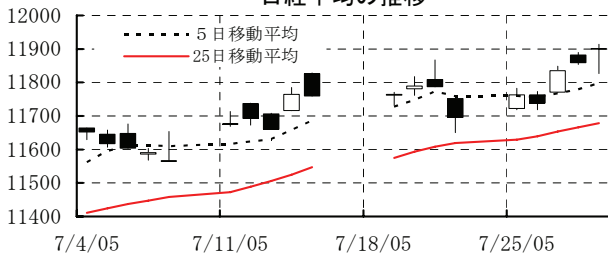
(注) 「変化率」は、直近値までの変化率。プラスは株価の上昇を示す。

「過去の動き」は当該期間の変化率(例：4週前=4週間前の週間変化率、6カ月前=6カ月前の月間変化率)を示す。

直近値以外の単位は%。

網掛け太字は当該期間で最も上昇率の大きい(下落率の低い)株価、太斜字は最も下落率の大きい(上昇率の低い)株価を示す。

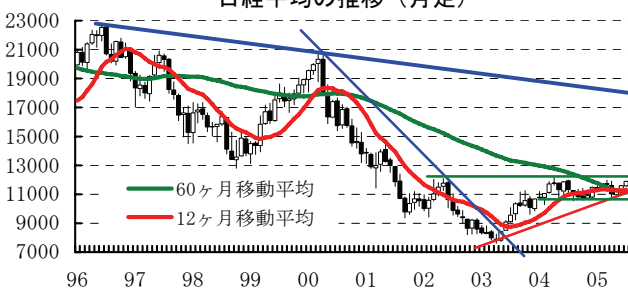
日経平均の推移



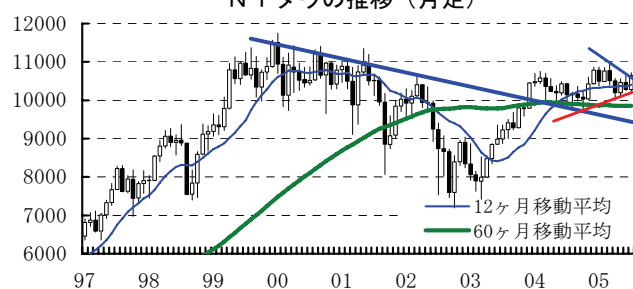
NYダウの推移



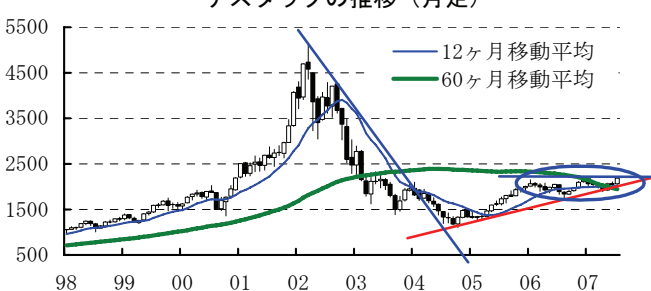
日経平均の推移(月足)



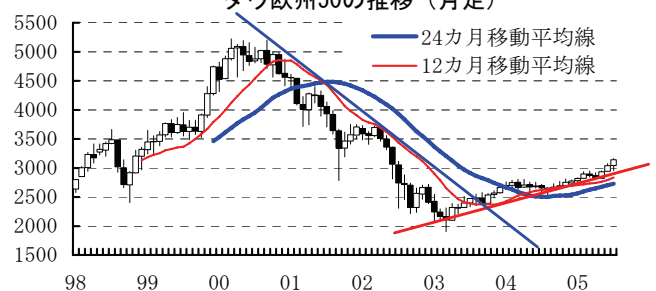
NYダウの推移(月足)



ナスダックの推移(月足)



ダウ欧州50の推移(月足)



本資料は情報提供を目的として作成されたものであり、投資勧誘を目的としたものではありません。作成時点で、第一生命経済研究所経済調査部が信ずるに足ると判断した情報に基づき作成していますが、その正確性、完全性に対する責任は負いません。見直しは予告なく変更されることがあります。また、記載された内容は、第一生命ないしはその関連会社の投資方針と常に整合的であるとは限りません。

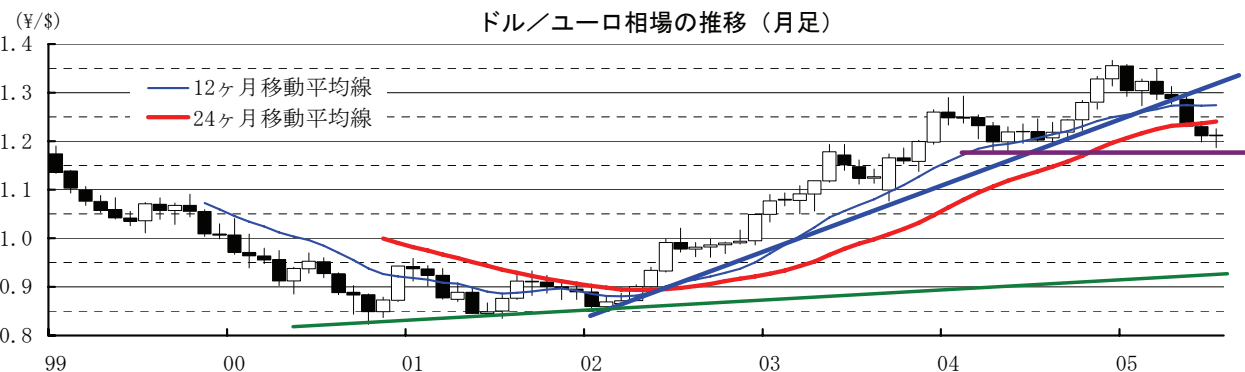
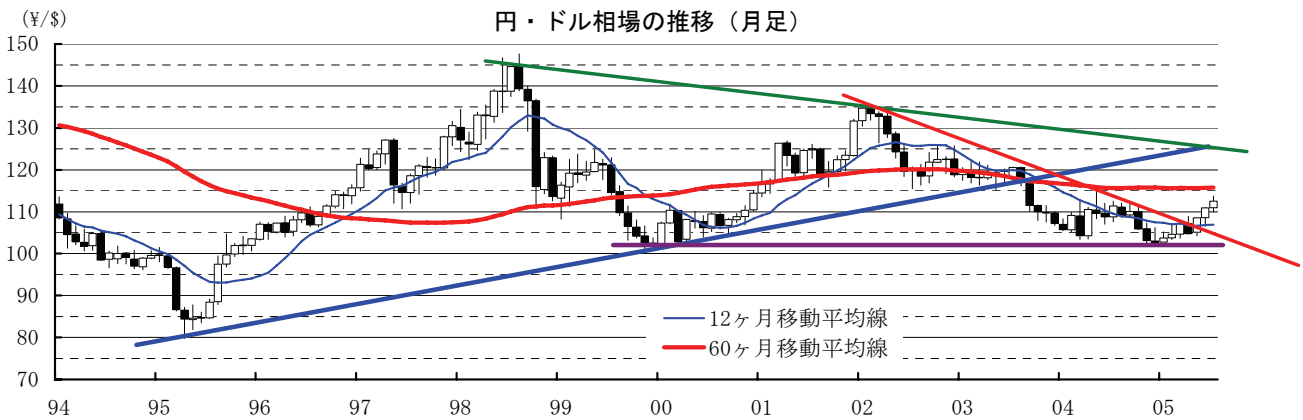
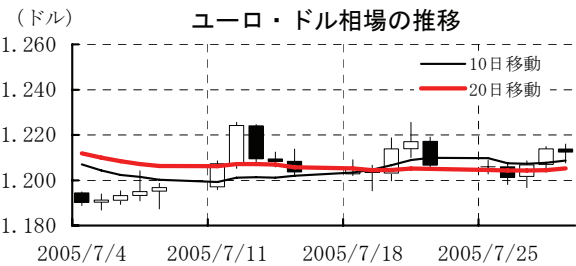
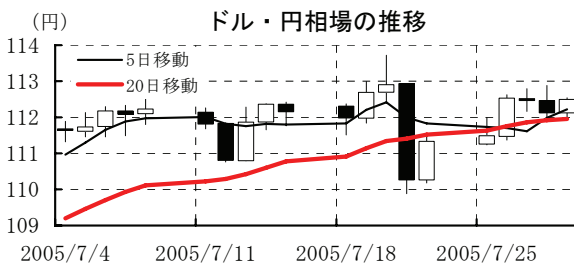


[為替]

【為替】

	直近値	直近までの変化率			過去の動き							
		1年前～	1月前～	前週末～	月間					週間		
					6カ月前	5カ月前	4カ月前	3カ月前	2カ月前	1カ月前	3週間前	2週間前
日本円	112.50	▲0.5	▲1.9	▲1.7	▲1.0	▲0.9	▲2.4	▲2.2	▲3.6	▲2.2	+0.1	+0.7
ユーロ	1.2123	+0.6	+0.4	+0.5	▲3.8	+1.5	▲2.0	▲0.7	▲4.4	▲1.6	+0.6	+0.2
イギリスポンド	1.7579	▲3.3	▲2.7	+1.1	▲1.8	+2.0	▲1.6	+1.0	▲4.8	▲1.4	+0.8	▲0.7
スイスフラン	1.2894	▲0.7	▲0.5	+0.6	▲4.3	▲2.2	▲2.9	+0.1	▲4.5	▲2.7	+0.3	▲0.1
スウェーデンクローナ	7.767	▲1.5	+0.8	+0.8	+1.0	▲5.0	+2.0	▲3.3	▲5.2	▲5.0	+1.3	▲0.5
ポーランドズロチ	3.358	+8.4	▲0.4	+1.7	+4.5	▲3.5	+5.7	▲7.5	▲7.2	+1.4	▲0.9	+0.4
ロシアルーブル	28.630	+1.6	+0.2	+0.0	+1.3	▲1.0	+1.2	▲0.7	▲1.3	▲1.4	+0.3	+0.2
カナダドル	1.2233	+7.6	+0.4	▲0.3	▲3.2	+0.5	+1.9	▲4.0	+0.3	+2.4	▲0.1	+0.1
メキシコペソ	10.595	+7.3	+1.4	+0.5	+0.8	▲0.5	+0.9	▲0.7	+2.6	+1.2	+1.2	▲0.3
ブラジルレアル	2.379	+21.8	▲1.1	+0.7	+2.5	+1.6	+0.4	▲3.2	+10.2	+3.1	+1.5	▲2.4
アルゼンチンペソ	2.861	+3.8	+1.1	+0.1	▲1.2	+1.7	▲0.5	+0.7	+1.2	▲0.2	+0.2	+0.0
NZドル	0.681	+8.4	▲2.7	▲0.7	+0.6	▲1.0	+2.3	▲2.1	▲1.0	▲1.0	+0.1	+1.7
オーストラリアドル	0.7566	+8.2	▲0.7	▲0.9	▲0.6	+2.1	▲2.4	+1.1	▲3.3	+0.9	+1.0	+1.9
韓国ウォン	1026.95	+12.0	+0.2	▲0.7	+1.3	+0.9	+2.1	▲0.9	+0.5	▲2.6	+1.5	+1.8
台湾ドル	31.840	+6.9	▲0.7	▲0.7	+1.6	▲0.4	+2.1	▲1.4	+0.5	▲0.8	+0.4	+1.0
シンガポールドル	1.6631	+3.5	+1.4	▲0.2	▲0.4	+1.0	▲1.8	+0.8	▲1.8	▲1.1	+0.8	+1.6
タイバーツ	41.65	▲0.7	▲0.8	▲0.7	+1.0	+0.8	▲2.3	▲0.8	▲3.0	▲1.7	+0.6	+1.0
インドネシアルピア	9805	▲7.1	▲1.0	▲0.1	▲3.4	+1.7	▲0.8	▲2.5	▲0.5	▲2.5	+0.2	▲0.1
インドルピー	43.48	+6.1	+0.1	+0.0	+2.3	▲0.3	▲0.1	▲0.1	+0.1	+0.5	+0.2	+0.1

(注) 為替レートは全て対ドルレート。ただし、ユーロ、豪ドル、NZドルは当該通貨から見たドル建て。  
 「変化率」は、直近値までの変化率。すべてプラスは当該通貨の増価を示す。  
 「過去の動き」は当該期間の変化率(例：4週間=4週間前の週間変化率、6カ月前=6カ月前の月間変化率)を示す。  
 直近値以外の単位は%。  
 網掛け太字は当該期間で最も上昇率の大きい(下落率の低い)通貨、太斜字は最も下落率の大きい(上昇率の低い)通貨を示す。



本資料は情報提供を目的として作成されたものであり、投資勧誘を目的としたものではありません。作成時点で、第一生命経済研究所経済調査部が信ずるに足ると判断した情報に基づき作成していますが、その正確性、完全性に対する責任は負いません。見直しは予告なく変更されることがあります。また、記載された内容は、第一生命ないしはその関連会社の投資方針と常に整合的であるとは限りません。

[商品]

【商品】

	直近値	直近までの変化率			過去の動き							
		1年前～	1月前～	前週末～	月間					週間		
					6カ月前	5カ月前	4カ月前	3カ月前	2カ月前	1カ月前	3週前	2週前
WT I	60.57	+41.7	+5.8	+3.3	+10.9	+7.4	+7.1	<b>▲10.3</b>	+4.5	+8.7	▲2.6	+1.0
北海ブレント	59.37	<b>+51.3</b>	+5.7	+3.1	<b>+13.7</b>	+9.0	+8.4	▲5.9	▲0.7	+9.6	▲1.0	▲0.1
ドバイ	53.93	+50.3	+2.4	<b>+5.1</b>	+12.4	+11.7	+7.3	▲0.4	▲2.3	<b>+17.4</b>	<b>▲5.6</b>	▲1.9
OPECバスケット	53.13	+40.0	▲1.3	+2.5	+12.4	+13.0	<b>+8.6</b>	▲4.6	▲0.6	+9.3	▲4.3	▲1.2
金 (NY)	429.9	+11.1	<b>▲2.0</b>	+1.2	▲3.8	+3.7	<b>▲2.0</b>	+1.7	▲4.5	+5.0	▲0.6	+0.9
銅 (NY)	168.75	+30.7	+5.6	+1.9	▲1.6	<b>+2.5</b>	+0.7	▲1.2	+0.8	+3.2	+0.2	<b>+1.6</b>
アルミ (NY)	86.00	+6.4	+7.0	+2.2	▲4.7	+2.9	+2.2	▲8.9	<b>▲5.2</b>	▲2.4	+2.7	▲0.3
小麦 (シカゴ)	327.75	+4.8	▲0.2	<b>▲0.8</b>	▲5.4	+15.9	▲1.9	▲3.9	+4.3	▲3.1	+6.1	▲5.2
大豆 (シカゴ)	212.40	+6.1	+1.0	▲0.1	<b>▲5.4</b>	<b>+19.0</b>	+2.2	<b>+4.0</b>	<b>+10.4</b>	▲3.6	+7.3	▲6.2
コーン (シカゴ)	236.50	+8.2	<b>+9.2</b>	+1.3	▲3.8	+8.9	▲0.7	▲3.9	+8.4	<b>▲4.4</b>	<b>+13.9</b>	<b>▲9.4</b>
CRB	312.00	+16.6	+2.9	+2.5	+0.2	+7.1	+2.8	▲3.1	▲1.0	▲0.3	▲0.1	▲1.7
JOC	108.65	<b>▲6.1</b>	+0.3	+0.4	▲0.7	+4.2	+1.1	▲2.9	▲2.8	▲1.4	+1.0	▲0.6
日経商品指数 (17種)	108.82	+4.2	+1.1	+0.2	▲1.6	+2.0	+0.2	▲0.9	▲0.0	+0.6	+0.8	+0.1
日経商品指数 (国際)	102.64	+26.2	+1.5	+1.5	+1.1	+8.8	+4.5	▲0.4	▲3.2	+3.1	▲0.0	▲2.1

(注) 「変化率」は、直近値までの変化率。プラスは商品価格の上昇を示す。

「過去の動き」は当該期間の変化率(例：4週前=4週間前の週間変化率、6カ月前=6カ月前の月間変化率)を示す。

直近値以外の単位は%。

OPECバスケット、日経商品指数(国際)は木曜日、日経商品指数(17種)は水曜日の値。

網掛け太字は当該期間で最も上昇率の大きい(下落率の低い)商品、太斜字は最も下落率の大きい(上昇率の低い)商品を示す。

