

米国 同地区製造業部門の緩やかな拡大を示唆

(07年4月フィラデルフィア連銀製造業景況指数)

発表日：2007年4月19日（木）

～交易条件が再び悪化～

第一生命経済研究所 経済調査部

桂畑 誠治(かつらはた せいじ)

(03-5221-5001 : sei.ji@dlri.dai-ichi-life.co.jp)

フィラデルフィア連銀製造業景況指数

| | 現状 総合 | 新規受注 | 出荷 | 在庫 | 雇用 | 出荷遅延 | 受注残 | 販売価格 | 仕入れ価格 | 交易条件 | 6ヵ月先見通し 総合 |
|-------|----------|-------|-------|-------|-------|--------|--------|------|-------|--------|---------------|
| 06/04 | 11.7 | 12.0 | 17.7 | ▲ 9.7 | 16.3 | ▲ 2.9 | 5.6 | 15.1 | 30.4 | ▲ 15.3 | 26.1 |
| 06/05 | 13.6 | 3.5 | 14.0 | ▲ 5.3 | 2.9 | 9.0 | ▲ 2.8 | 11.3 | 53.9 | ▲ 42.6 | 22.2 |
| 06/06 | 12.1 | 17.2 | 18.3 | ▲ 3.5 | 8.2 | 0.2 | ▲ 0.7 | 16.0 | 49.3 | ▲ 33.3 | 9.6 |
| 06/07 | 6.5 | 9.9 | 10.7 | 0.5 | 11.7 | ▲ 1.3 | ▲ 6.5 | 17.6 | 49.5 | ▲ 31.9 | 15.2 |
| 06/08 | 12.6 | 12.8 | 20.3 | 6.8 | 8.1 | 1.4 | ▲ 2.0 | 17.3 | 46.6 | ▲ 29.3 | 6.9 |
| 06/09 | 2.3 | 0.2 | ▲ 4.4 | 4.7 | 10.3 | 0.0 | ▲ 3.8 | 20.0 | 37.8 | ▲ 17.8 | 2.5 |
| 06/10 | 2.3 | 10.7 | 6.1 | 10.9 | 10.4 | ▲ 4.8 | ▲ 10.5 | 17.2 | 32.7 | ▲ 15.5 | 16.9 |
| 06/11 | 5.4 | ▲ 1.1 | 7.8 | 5.3 | 3.0 | 1.8 | ▲ 5.5 | 7.4 | 25.2 | ▲ 17.8 | 9.1 |
| 06/12 | ▲ 2.3 | ▲ 0.9 | 14.0 | ▲ 0.9 | 7.5 | ▲ 4.9 | ▲ 18.6 | 8.9 | 19.0 | ▲ 10.1 | 5.4 |
| 07/01 | 8.3 | 1.3 | 23.9 | 0.4 | 7.9 | ▲ 7.1 | ▲ 15.4 | 11.6 | 11.9 | ▲ 0.3 | 22.4 |
| 07/02 | 0.6 | ▲ 0.5 | 1.7 | ▲ 1.9 | ▲ 0.4 | ▲ 6.3 | ▲ 10.5 | 9.4 | 15.8 | ▲ 6.4 | 20.3 |
| 07/03 | 0.2 | 1.9 | 6.8 | ▲ 3.7 | 2.3 | ▲ 13.2 | ▲ 20.9 | 16.3 | 21.8 | ▲ 5.5 | 17.4 |
| 07/04 | 0.2 | 2.8 | 4.3 | ▲ 3.1 | 2.5 | ▲ 11.9 | ▲ 13.7 | 5.2 | 24.3 | ▲ 19.1 | 25.8 |

(出所)フィラデルフィア連銀

0.2と前月から変わらず

2007年4月のフィラデルフィア連銀製造業景況指数（フィラデルフィア連銀管轄地区の製造業、ゼロが拡大縮小の分岐点）は+0.2と市場予想の+2.0を下回り前月から変わらずとなった。この統計は月次での変動が大きいいため3ヵ月移動平均でみると、総合指数は同地区製造業部門が足下で停滞していることを示している（2Pグラフ参照）。

目先同地区の生産は横ばいが見込まれる

個別にみると、新規受注がプラス幅を拡大したものの小幅であることから、目先同地区の生産活動は横ばいが予想される。インフレ面では、仕入れ価格が上昇しており川上からのインフレ圧力がやや強まっている。一方、販売価格が前月からプラス幅を縮小したことから、交易条件が悪化しており、引き続きコスト削減圧力が強いことが示された。このような中、雇用指数が+2.5とプラスを維持していることから、同地区製造業雇用の小幅増加が示唆されている。

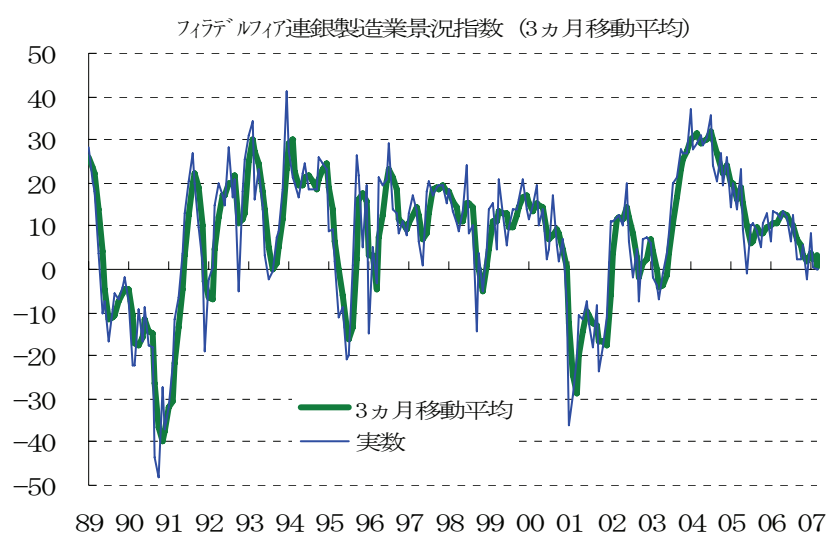
半年後の見方は楽観的

先行きに関する調査では、半年後の景況感を示す指数が+25.8と3月の+17.4から改善し、半年後の新規受注も前月から上昇するなど先行きに対する楽観的な見方が強い。半年後の収益環境では、「販売価格が上昇するとの見方の割合」の上昇幅が、「仕入れ価格が上昇するとの見方の割合」のそれを下回ったことから、今後交易条件がさらに悪化することが予想されている。このような見通しのもと、在庫の減少が見込まれており企業はコスト抑制のために在庫の削減を継続しよう。さらに、半年後の労働時間が小幅低下した一方、雇用が前月から拡大しており、採用の増加が示唆されている。以上のように、今後も企業はコスト削減策を継続する可能性が高いことが示されている。そのよ

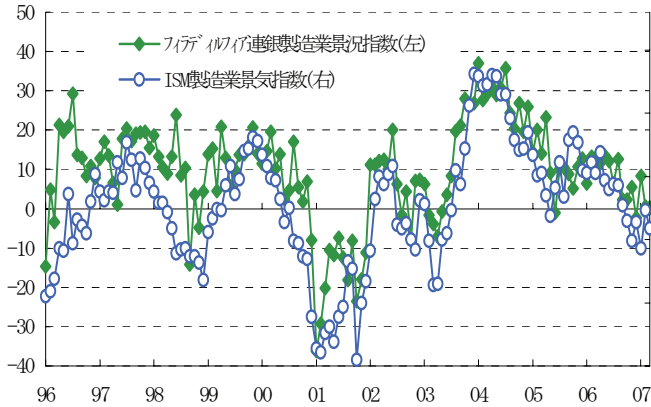
うな中、半年後の設備投資見通しが+12.3と前月から低下し徐々に水準を切り下げており、同地区製造業の設備投資の拡大ペース鈍化を示唆している。

4月のISM製造業景気指数は前月から小幅低下する可能性

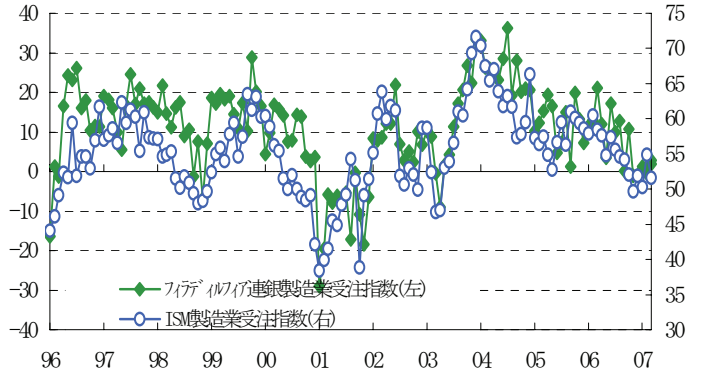
フィラデルフィア連銀製造業景況指数は、ペンシルベニア州東部、デラウェア州、ニュージャージー州南部の製造業の景況感を表す指標であるが、全国の製造業の景況感を示すISM製造業景気指数と似た動きをすることが多い。4月にフィラデルフィア連銀製造業景況指数が横ばいとなった一方で、NY連銀製造業景況指数（エンパイア・ステイト景況指数）が前月から上昇した。しかし、ISM製造業景気指数に先行するISM製造業新規受注・在庫比率が3月に低下したことを考慮すると、2007年4月のISM製造業景気指数は50.7と3月の50.9から小幅低下が見込まれる。



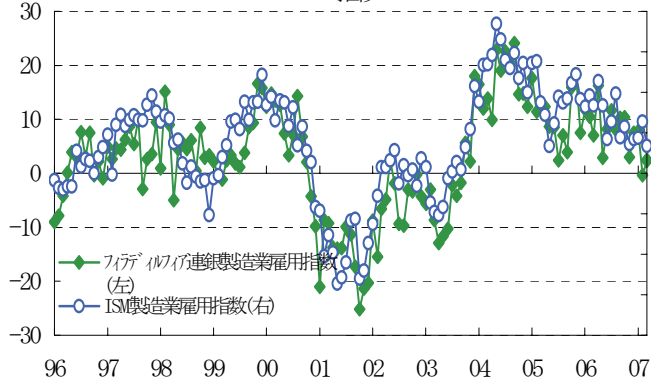
フィディアルワイの連銀製造業景況指数とISM製造業景況指数の推移



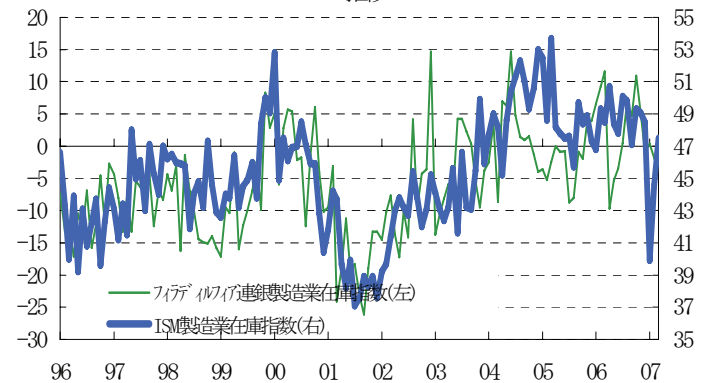
フィディアルワイの連銀製造業受注指数とISM製造業受注指数の推移



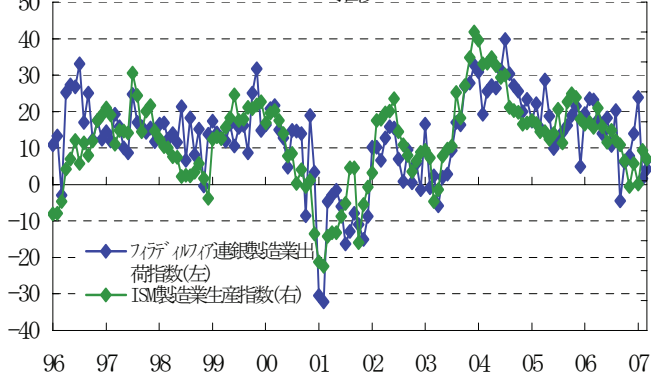
フィディアルワイの連銀製造業雇用指数とISM製造業雇用指数の推移



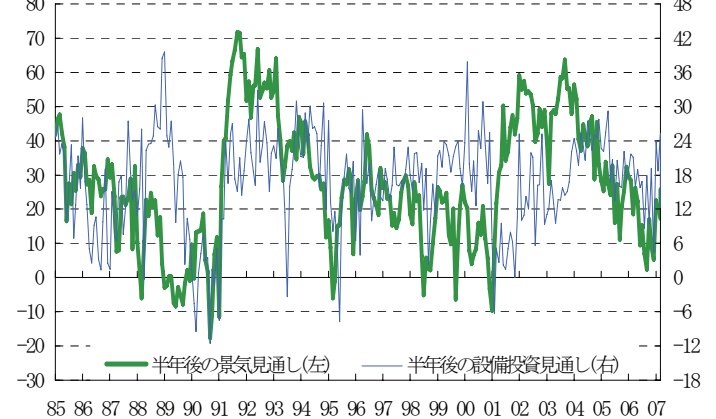
フィディアルワイの連銀製造業在庫指数とISM製造業在庫指数の推移



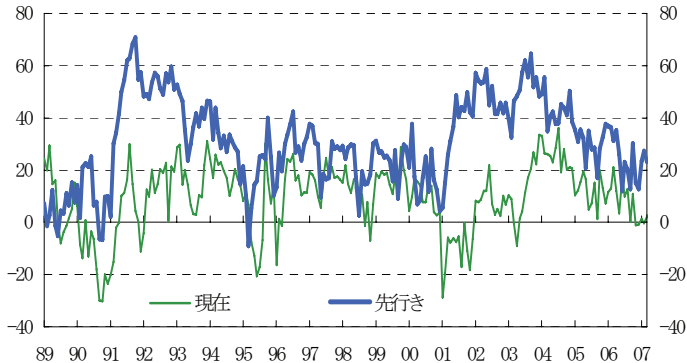
フィディアルワイの連銀製造業出荷指数とISM製造業生産指数の推移



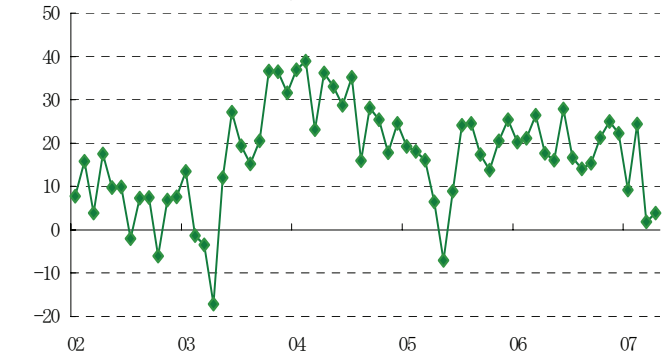
半年後の景気、設備投資見通しの推移



現在と先行きの新規受注の推移



NIの連銀製造業景況指数の推移



本資料は情報提供を目的として作成されたものであり、投資勧誘を目的としたものではありません。作成時点で、第一生命経済研究所経済調査部が信ずるに足ると判断した情報に基づき作成していますが、その正確性、完全性に対する責任は負いません。見通しは予告なく変更されることがあります。また、記載された内容は、第一生命ないしはその関連会社の投資方針と常に整合的であるとは限りません。